

**Разработка и апробация механизмов развития
социального партнерства на период 2012-2014**

**Кластерная модель социального
партнерства для
образовательных учреждений**

Москва 2012 г



- **Нормативное обеспечение деятельности и организации института социального партнерства.**
- **Общая характеристика концептуальных моделей организации социального партнерства в мировой практике.**
- **Модели социального партнерства системы среднего профессионального образования города Москвы.**
- **Апробация и практические рекомендации.**



Цель исследования

Сформировать практические механизмы организации социального партнёрства, адаптированные и ориентированные для использования образовательными учреждениями различного уровня.

Задачи исследования

- обобщить имеющийся опыт социального партнерства в системе образования города Москвы;
- разработать основные универсальные принципы и формы социального - партнерства в условиях перехода к автономным образовательным учреждениям;
- обозначить механизмы мотивации вовлечения участников рынка в систему социального партнерства;
- разработать критерии оценки эффективности социального партнерства; предложить алгоритм апробации механизмов развития социального партнерства;
- разработать кластерную модель организации социального партнерства в образовании.



В идеальном смысле включение понятия кластеризации системы отношений с различными субъектами рынка позволит эффективно опознавать в потоке информационной среды «родственные» объекты, которые целесообразно включать в активный кластер или, наоборот, диагностировать объекты, от которых стоит отказаться.





Дополнительные возможности города Москвы

- концентрация наибольшего количества передовых ОУ с сильной конкурентной позицией, имеющих широкую сеть налаженных партнерских связей, как с предприятиями РФ, так и с международными предприятиями.;
- наличие на территории города Москвы конкурентных преимуществ для развития кластера, к которым могут быть отнесены: выгодное географическое положение, приток мигрантов, наличие специализированных кадровых ресурсов, наличие связанных услуг, наличие специализированных учебных заведений и исследовательских организаций, наличие необходимой инфраструктуры и другие факторы;
- наличие развитой инфраструктуры в Москве и наличие высокого потенциала интеграции кластера в инфраструктуру города.



Типологизация кластерных моделей социального партнерства





Образовательный кластер:

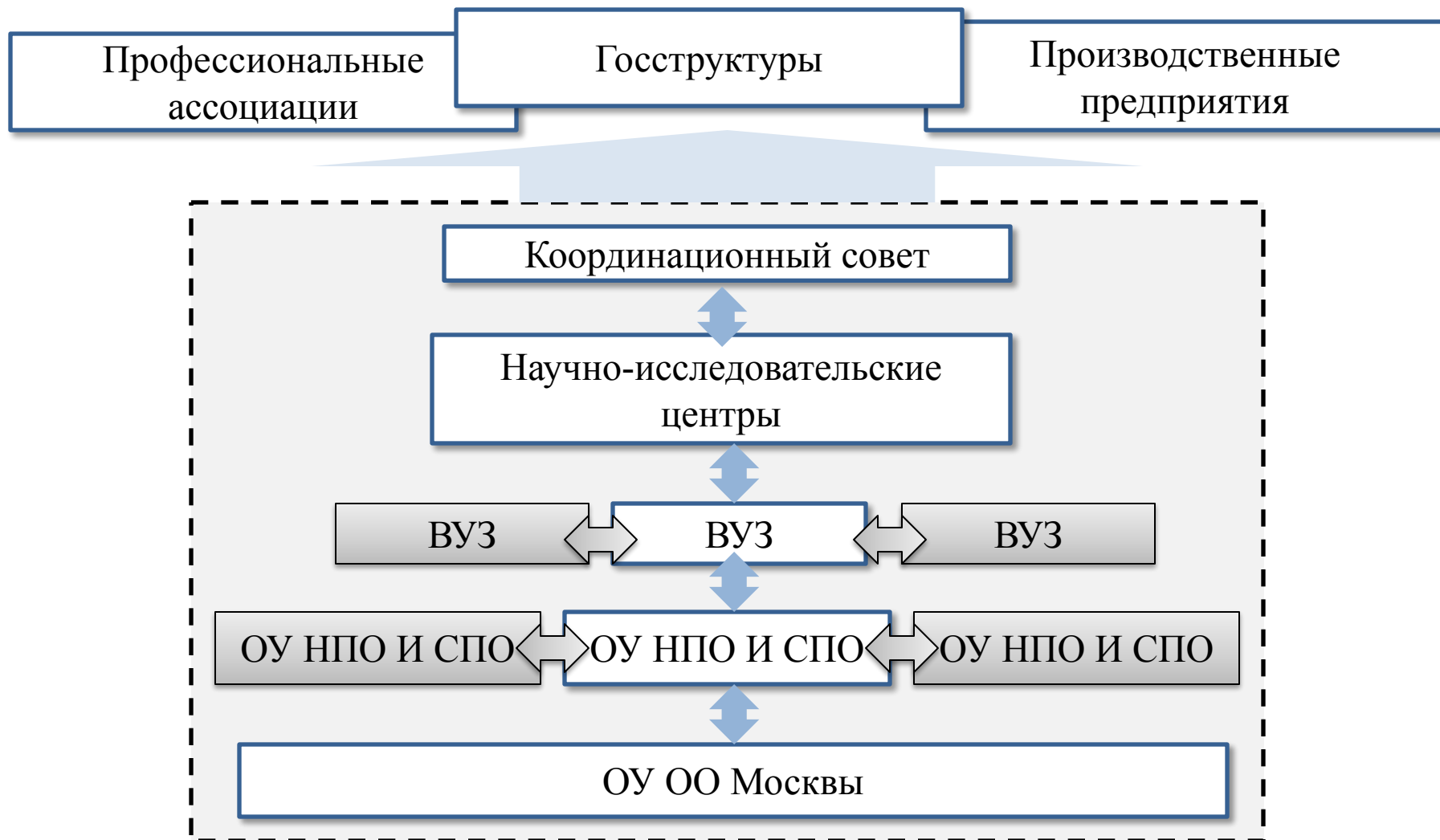
сетевое взаимодействие ОУ города Москвы с целью повышения качества образовательного продукта в интересах развития приоритетных отраслей экономики в субъектах РФ в интересах развития города Москвы.

Особенности партнерства:

Участники кластера не являются потребителями конечного продукта, но консолидируют и развивают лучшие образовательные технологии, что гарантирует конечный продукт высокого уровня. Субъекты социального партнерства взаимодействуют на основе добровольных многосторонних соглашений, совместно используя материально-технические и интеллектуальные ресурсы.



МОДЕЛЬ ОБРАЗОВАТЕЛЬНОГО КЛАСТЕРА





Цели социального партнерства в рамках образовательного кластера:

- минимизировать затраты на разработку образовательного продукта;
- максимизировать качество образовательного продукта;
- привлечь наиболее прогрессивные преподавательские кадры для участия в образовательном процессе;
- создать устойчивый бренд образовательного кластера для всех типов потребителя.





Товарная политика образовательного кластера направлена на **качество и востребованность портфеля образовательных продуктов** и основывается на принципах:

- согласованность образовательных программ всех участников кластера как по вертикали, так и по горизонтали;
- модульный принцип построения учебных программ;
- использование инновационных технологий и методик в обучении;
- адаптированность для учащихся с разными возможностями;
- открытость и массовость по отношению к обучаемым.





Базовые критерии эффективности социального партнерства в рамках образовательного кластера:

- наличие единой стратегии развития;
 - наличие сбалансированного портфеля образовательных продуктов внутри кластера;
 - полная интеграция и согласованность образовательных программ;
 - наличие единой учебно-методической базы, в том числе учебно-методических комплексов и электронных образовательных ресурсов;
 - наличие совместных программ инновационного развития;
 - наличие единых профессиональных стандартов для управленческих и педагогических кадров системы;
 - сетевой обмен эксклюзивными образовательными модулями и преподавательскими ресурсами;
 - наличие единого информационного ресурса;
 - наличие единой лабораторной, стажировочной базы и базы практик;
 - наличие единой базы работодателей для трудоустройства выпускников;
 - наличие единой исследовательской базы и программ мониторинга рынка труда;
 - наличие единой системы управления качеством профессионального образования;
- высокое качество социализации как учащихся, так и преподавателей.



Производственный кластер:

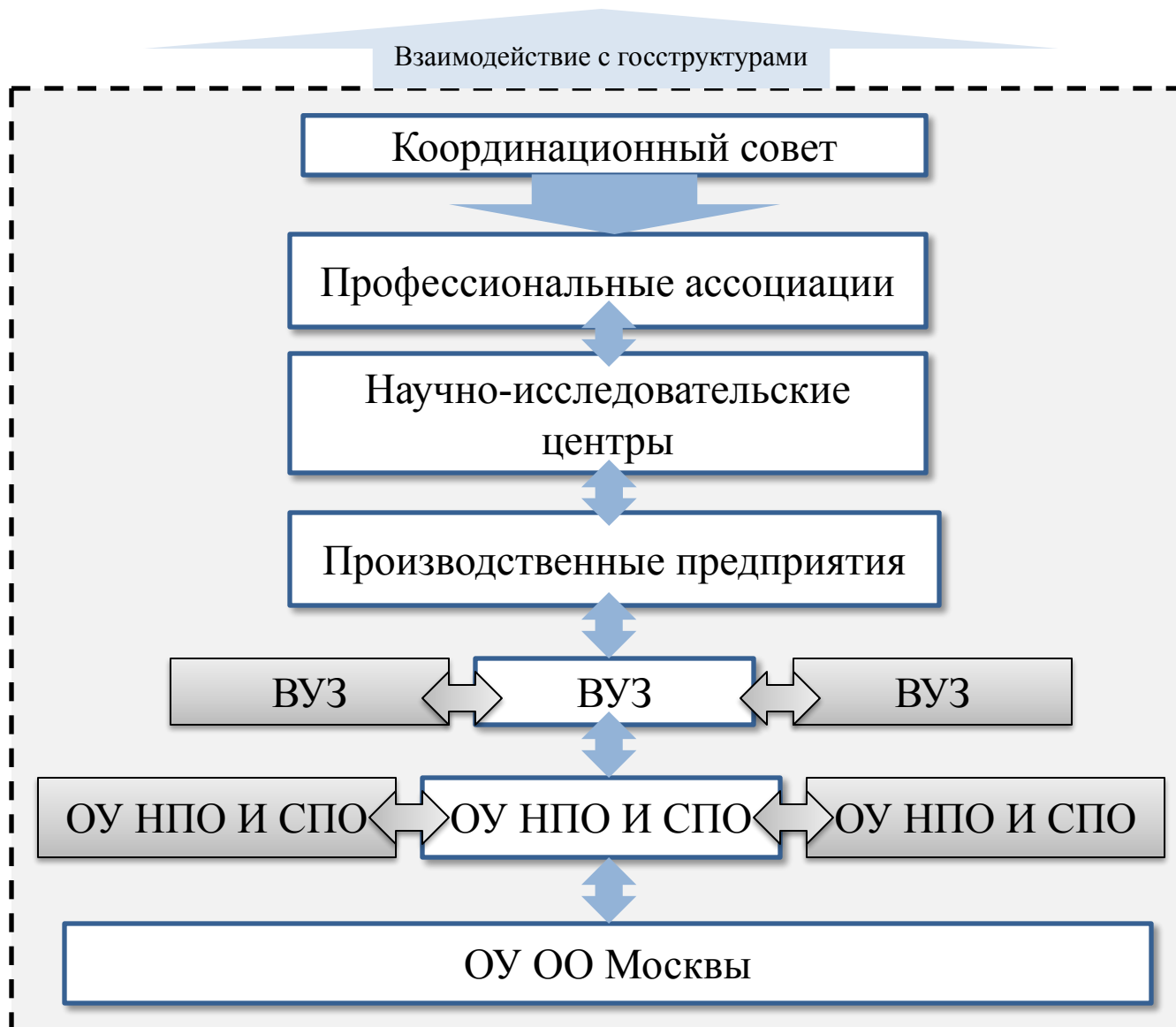
партнерские объединения ориентированные на производство и потребление практико-ориентированного образовательного продукта.

Особенности партнерства:

отличие от партнерских объединений в рамках образовательного кластера заключается в экологичности системы, производящей и потребляющей профессиональные кадры. Этот тип соцпартнерства кластерного типа характеризуется тем, что образовательные учреждения становятся неюридической частью производственных предприятий и являются производителями образовательного продукта ориентированного на участников кластера, объединённых партнерскими соглашениями.



МОДЕЛЬ ПРОИЗВОДСТВЕННОГО КЛАСТЕРА ЗАМКНУТОГО ТИПА





Производственно-образовательный кластер:

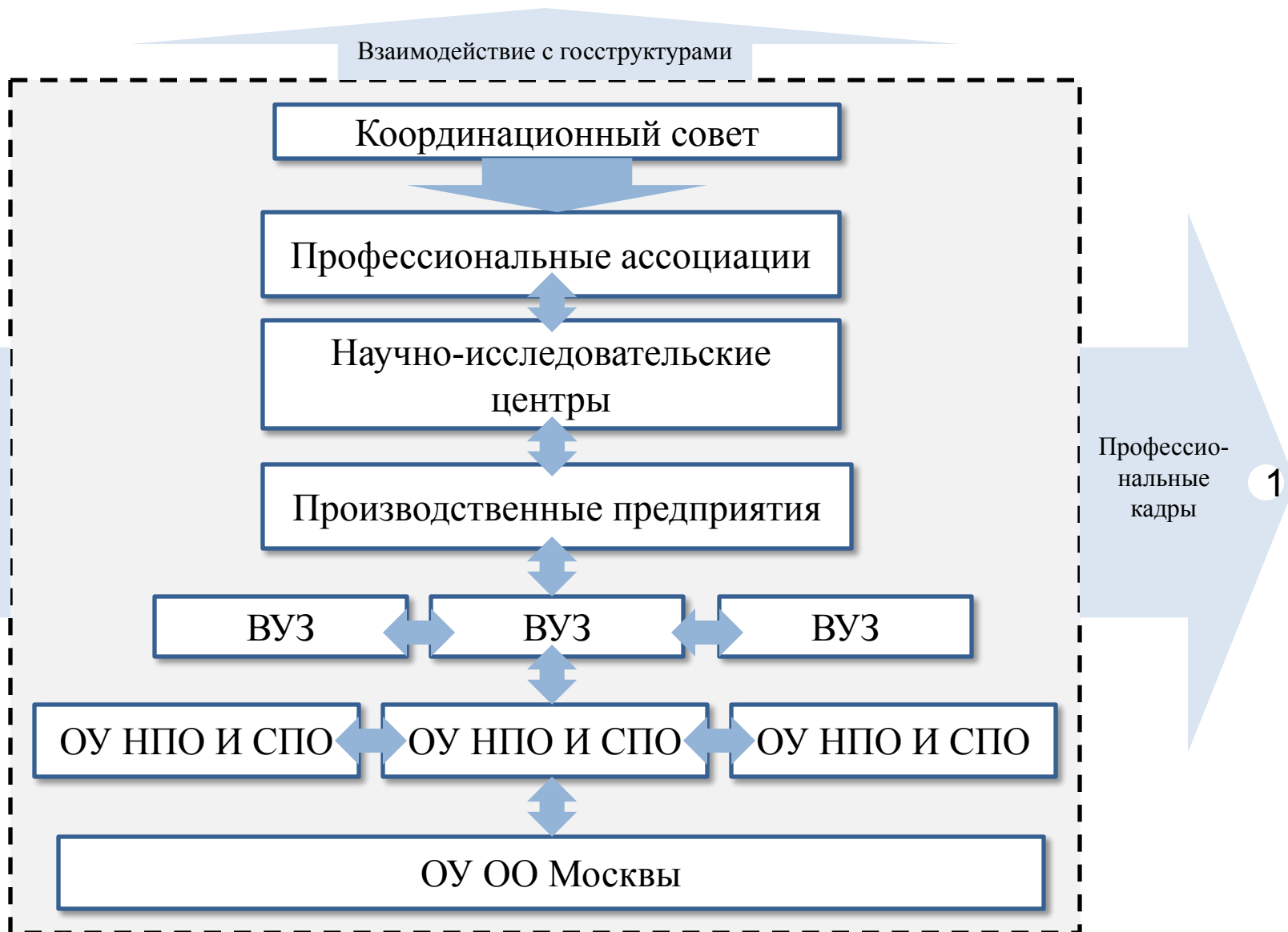
консолидация усилий всех участников цепочки производства и потребления практико-ориентированного портфеля образовательных продуктов, разрабатываемого в рамках кластера, потребляемого в рамках кластера, а также предусматривающего экспорт продукта за территорию взаимодействия субъектов.

Особенности партнерства:

Модель объединяет в себе две вышеописанные модели и наиболее эффективна для быстроразвивающихся отраслей с высоким уровнем межотраслевой интеграции, имеющих в своей структуре большое количество предприятий международного уровня и с большим территориальным охватом.



МОДЕЛЬ ПРОИЗВОДСТВЕННО-ОБРАЗОВАТЕЛЬНОГО КЛАСТЕРА



1 - Экспорт за пределы территории взаимодействия субъектов социального партнерства



Цели социального партнерства в рамках производственно-образовательного кластера:

- оптимизировать затраты на разработку образовательного продукта;
- ориентировать качество образовательного продукта на отрасль, как заказчика образовательного продукта в рамках кластера;
- максимизировать финансовое участие заказчика в образовательном процессе;
- максимизировать влияние сертифицирующих органов (ассоциации и т.д.) на образовательный процесс;
- стандартизировать образовательный продукт как единый для отрасли;
- привлечь вовлеченные в производственные процессы преподавательские кадры для участия в образовательном процессе;
- создать бренд отрасли как экологичной системы с высоким качеством труда и социальной платформой.





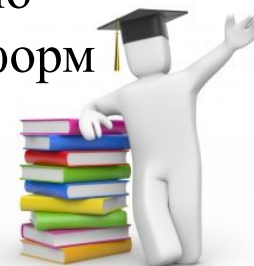
Товарная политика производственно-образовательного кластера направлена на качество, практико-ориентированность и доступность портфеля образовательных продуктов





Основывается на принципах:

- согласованности образовательных программ участников кластера и потребностей отрасли как заказчика продукта;
- согласованности образовательных программ всех участников кластера как по вертикали, так и по горизонтали;
- модульности – модульный принцип построения учебных программ;
- инновационности – использование инновационных технологий и методик в обучении;
- конвертируемости – образовательный продукт может быть предоставлен в дистанционном виде и принят научным сообществом;
- доступности – адаптирован для учащихся с разными возможностями, а так-же находящихся на разных стадиях жизненного и профессионального цикла;
- открытости и массовости – предполагает неограниченное число учащихся как в городе Москве, так и за ее пределами с учетом форм дистанционного обучения.





Базовые критерии эффективности образовательного кластера:

- наличие единой стратегии развития;
- наличие сбалансированного портфеля образовательных продуктов внутри кластера;
- наличие экспортных вариантов образовательного продукта (программ дистанционного и заочного образования);
- полная согласованность образовательных программ с потребностями отрасли - заказчика продукта;
- наличие ориентированной на заказчика учебно-методической базы, в т. ч. учебно-методических комплексов и электронных образовательных ресурсов;
- наличие сквозных, предусматривающих вовлеченность всех уровней участников кластера, программ инновационного развития;
- наличие сквозных, предусматривающих вовлеченность всех уровней участников кластера, проектных программ;
- наличие единого информационного ресурса;
- наличие системы сетевого обмена эксклюзивными образовательными модулями и преподавательскими ресурсами;
- наличие единых профессиональных стандартов для управленческих и педагогических кадров системы;
- наличие актуальной лабораторной, стажировочной базы и базы практик;
- отсутствие перепроизводства и дефицита выпускников;
- наличие единой системы управления качеством профессионального образования;
- высокое качество социализации, как учащихся, так и преподавателей;



**Алгоритм построения
социального партнерства
кластерного типа**



Аналитический этап



Организационный этап



Деятельностный этап



В работе представлены:

- 1. Методика формирования кластера**
- 2. Рабочие инструменты и методические указания по формированию кластера**
- 3. Применение методики и рабочих инструментов рассмотрено на примере производственно-образовательного кластера оптического рынка (ресурсный центр КП 11, МШМО)**



МОДЕЛЬ ПРОИЗВОДСТВЕННО- ОБРАЗОВАТЕЛЬНОГО КЛАСТЕРА ОПТИЧЕСКОГО РЫНКА

Ресурсный центр КП 11 МШМО



МОСКОВСКАЯ
ШКОЛА
МЕДИЦИНСКОЙ
ОПТИКИ

Колледж предпринимательства №11

Новости



Среднее
профобразование



Дополнительное
образование



О школе



Административный
и педагогический
состав



Лаборатории и
учебное
оборудование



Спонсорство и
сотрудничество



Лицензирование



На сегодняшний момент имеются все предпосылки формализации существующих социально-партнерских отношений структурного подразделения Колледжа предпринимательства № 11 ресурсного центра МШМО в кластер.



Аналитический этап

Инвентаризация
партнерских связей...





Аналитический этап



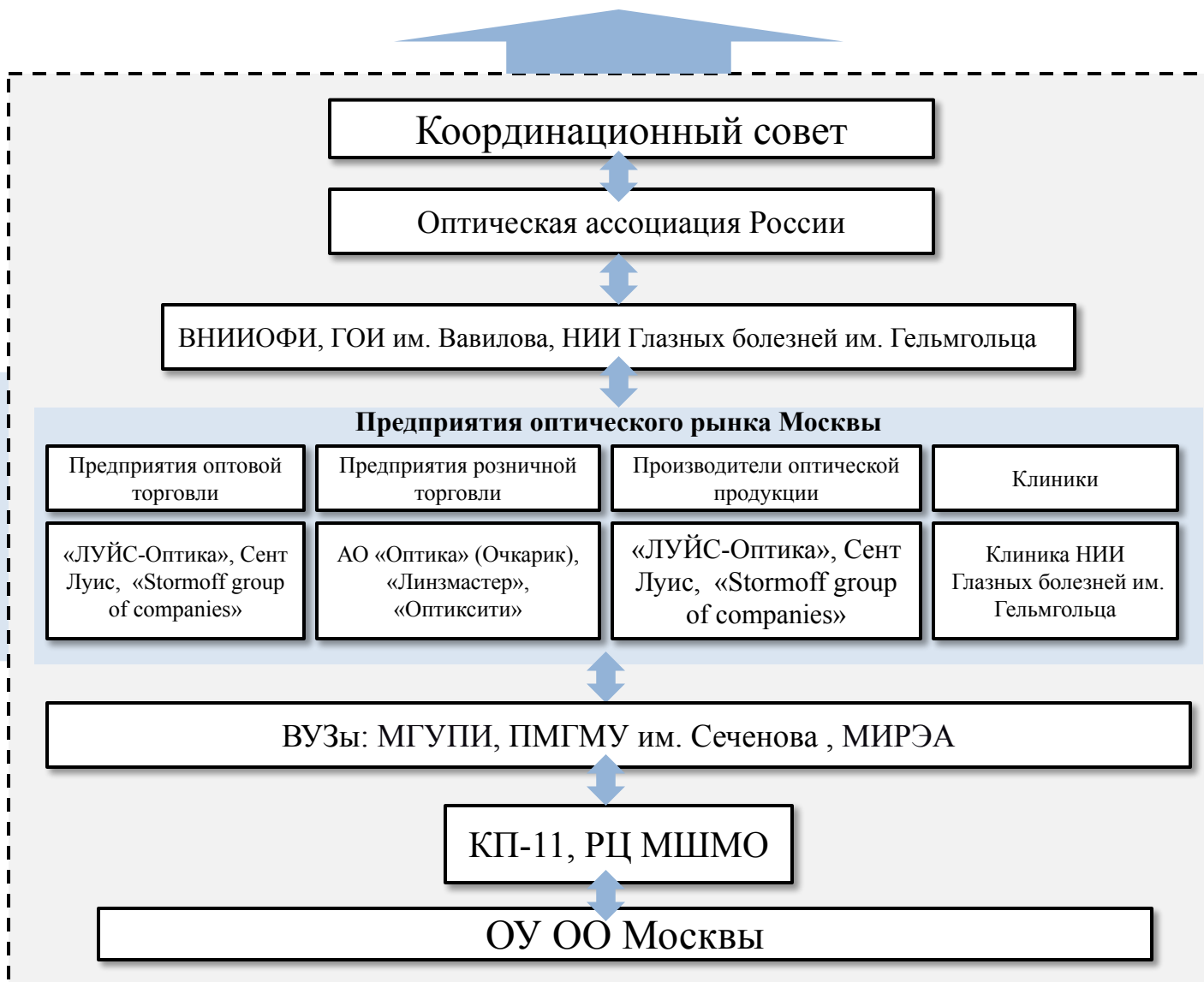
Награда правительства Москвы за активное взаимодействие с учебными учреждениями, в одной из 5 номинаций «Профессиональный старт», была вручена Московскому объединению «Оптика». Награждение состоялось в Большом конференцзале Мэрии Москвы в рамках I Московской Ассамблеи работодателей и социальных партнеров системы профессионального образования.





ГИПОТЕЗА МОДЕЛИ ПРОИЗВОДСТВЕННО-ОБРАЗОВАТЕЛЬНОГО КЛАСТЕРА ОПТИЧЕСКОГО РЫНКА

1
Дистанционные программы обучения, тренинги, образовательные модули





МОСКОВСКАЯ
ШКОЛА
МЕДИЦИНСКОЙ
ОПТИКИ

Колледж предпринимательства №11

Новости



Среднее
профобразование



Дополнительное
образование



О школе



Административный
и педагогический
состав



Лаборатории и
учебное
оборудование



Спонсорство и
сотрудничество



Лицензирование



Спасибо за внимание!