



Профилактика и предупреждение асоциального поведения учащихся. Методика воспитательно- профилактической работы



Выполнил:
Зам.директора по ВР
МОУ СОШ №2
с.Александров-Гай
Тяпаева И.А.

Ноябрь 2010 г.

**«Даже если человек страдает сам
из-за себя,
разве не лучше, чтобы ему
помогли,
если кто-то на это способен?»
Серен Кьеркегор.**





**«...легче предупредить и
предотвратить дальнейшее
развитие негативного процесса,
чем потом преодолевать его,
противодействуя его проявлениям
и последствиям».**

М. А. Ковальчук





Цель педсовета

- анализ сложившейся ситуации по вопросам профилактики безнадзорности и правонарушений несовершеннолетних в школе;
- разработка механизма действий по предупреждению безнадзорности и правонарушений несовершеннолетних МОУ СОШ № 2





Задачи педсовета

- определить проблемные направления в работе по профилактике безнадзорности и правонарушений несовершеннолетних;
- определить сферы взаимодействия школы со службами и учреждениями профилактики безнадзорности и правонарушений несовершеннолетних;
- определить основные направления деятельности по профилактике, выбрав соответствующие формы и приемы работы с учащимися, оказавшимися в социально опасном положении и их родителями.





Мониторинговая карта

Полные семьи

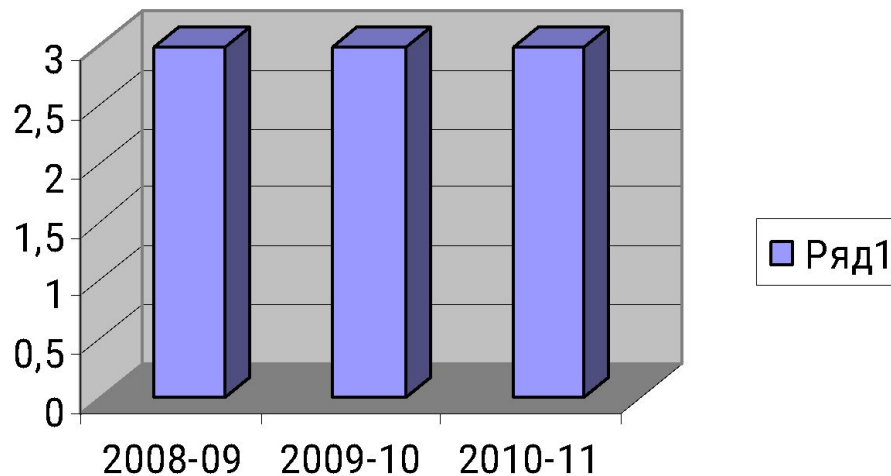
Неполные семьи

Малообеспеченные

Многодетные семьи

Опекуны

**Родители-
инвалиды**



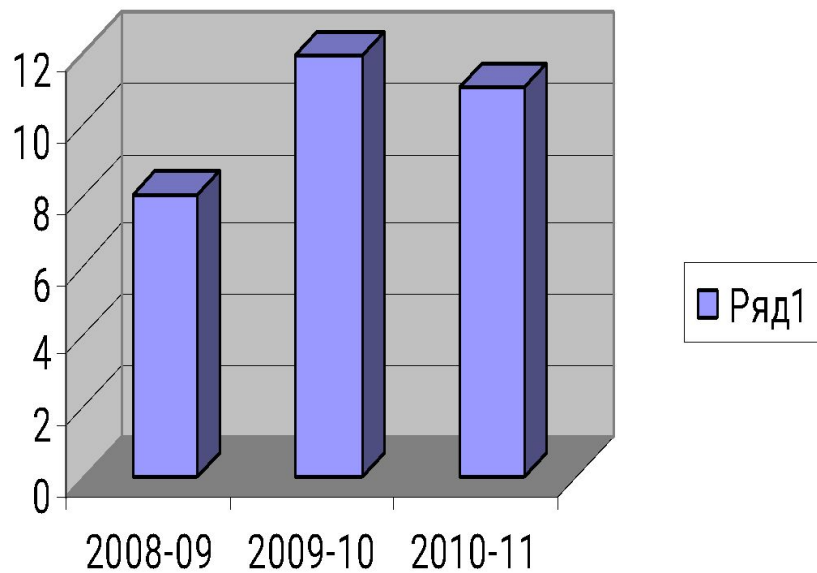


Мониторинговая карта

**Внутришкольный
учет**

Учет в ПДН

**Семьи
«группы риска»**





**Федеральный закон
«Об основах системы профилактики
безнадзорности и правонарушений
несовершеннолетних», принятый в
июне 1999 года (№ 120-ФЗ)**



Профилактическая работа

Профилактика - это система мер, направленных на предупреждение возникновения явления.

Профилактика асоциального поведения – это научно-обоснованная, своевременная деятельность, направленная на предотвращение возможных отклонений подростков; максимальное обеспечение социальной справедливости, создание условий для включения несовершеннолетних в социально-экономическую и культурную жизнь общества, способствующую процессу развития личности, получению образования, предупреждению правонарушений.

Задачи профилактической работы

оказание помощи подросткам, оказавшимся в трудной жизненной ситуации

выявление и пресечение случаев жестокого обращения с подростками

обеспечение и защита конституционных прав несовершеннолетних

оказание помощи по предупреждению правонарушений

профилактическая работа с семьями



Направления профилактической работы

В России сложились различные направления профилактики. Выделяются следующие направления организации профилактической работы:



РАБОТУ С ДЕТЬМИ ПО ПРОФИЛАКТИКЕ АСОЦИАЛЬНОГО ПОВЕДЕНИЯ ОСУЩЕСТВЛЯЮТ:

•подразделения органов внутренних дел

•органы управления образованием

•образовательные учреждения

•органы опеки и попечительства

•комиссия по делам несовершеннолетних

•специальные и специализированные учебно-воспитательные учреждения

•органы социальной защиты

•учреждения труда и занятости населения

•учреждения по делам молодежи

•учреждения культуры и физической культуры

•учреждения здравоохранения

•общественные объединения и ассоциации

Взаимодействие

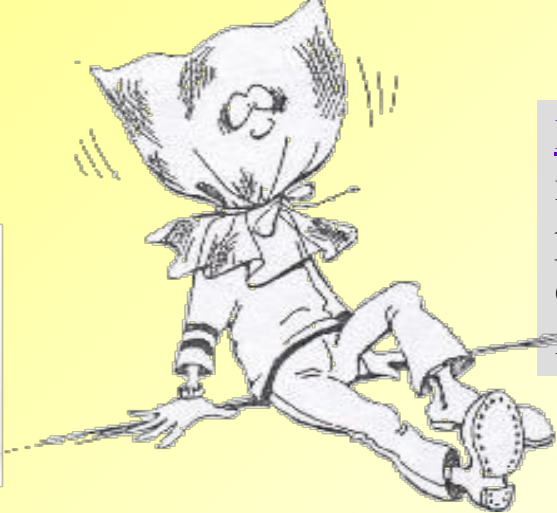
ШКОЛА

КДН и ЗП

ПДН РОВД

**Социальная
защита**





Нормальное поведение подростка предполагает взаимодействие его с микросоциумом, адекватное потребностям и возможностям его развития и социализации. Если окружение ребенка способно своевременно и адекватно реагировать на те или иные особенности подростка, то его поведение будет нормальным.

Подростков, чье поведение отклоняется от принятых в обществе правил, норм поведения, называют *трудными, трудновоспитуемыми, с девиантным, отклоняющимся, асоциальным поведением.*



Трудновоспитуемость подростка, несоблюдение им норм и правил, установленных в обществе, в науке рассматривается через явление, которое называется *девиация.*

ОТКЛОНЕНИЯ

физические

болезни

нарушения зрения, слуха

нарушения опорно-двигательного аппарата

Связаны со здоровьем человека и определяются медицинскими показателями.
Причины: наследственные факторы или внешние обстоятельства

психические

нарушения эмоционально-волевой сферы

задержка психического развития

умственная отсталость

нарушения речи

одаренность

Связаны с умственным развитием, психическими недостатками. Могут быть врожденными или являться результатом болезни, травмы или другой причины.

педагогические



Связаны с нормами получения или неполучения общего или профессионального образования.
Причины: нежелание учиться, неблагополучие в семье, экологические и социальные катаклизмы, отклонения в развитии.

социальные

Связаны с понятием «социальная норма» - *правила, образец действия, мера допустимого поведения.*
Причины: трудности переходного возраста; неопределенность социального положения; нестабильность; экстремальные ситуации (сиротство).

**Этапы асоциального поведения
определены на основе
признаков:**

1) степень нарушения общественных требований, норм, законов со стороны личности, которая определяется путем анализа совершенных действий;

2) степень несоответствия общественным требованиям, нормам и законам; определяется через анализ отношения личности к этим требованиям и законам, а также оценку собственного поведения;

3) единичность и рецидивность асоциальных действий.



Этапы формирования асоциального поведения

На первом этапе доасоциального поведения характеристика нарушения включает **несогласие, непослушание, отрицание, невыполнение** некоторых социальных требований.

- Подлинно асоциальное поведение еще отсутствует.
- Личность воспринимает свое поведение как нормальное, соответствующее собственным социальным ценностям и установкам.



- На данном этапе могут иметь место начальные элементы негативного общественного мнения о личности ребенка; замечания, дисциплинарные меры со стороны родителей, воспитателей и др.
- Возможна помощь консультационных кабинетов при школах, клиниках, региональные заведения социальной работы.
- При успешной работе прогноз может быть **положительным**.
- При отсутствии либо при неудачной помощи возможны **два исхода**: или личность сама справится с проблемами или нарушения в поведении углубятся.

1. Низкая устойчивость к психическим перегрузкам и стрессам.
2. Частая неуверенность в себе, низкая самооценка, завышенные требования к себе.
3. Трудности в общении со сверстниками на улице.
4. Тревога и напряжение в общении по месту учебы.
5. Стремление к получению новых ощущений, причем, как можно быстрее.
6. Чрезмерная зависимость от друзей, стремление к подражанию приятелям.
7. Непереносимость конфликтов, стремление к уходу в мир иллюзий.
8. Навязчивые формы поведения; переедание, азартная и компьютерная игромания.
9. Отклонения в поведении в связи с травмами, заболеваниями, мозговая патология.
10. Посттравматический синдром; перенесенное насилие.
11. Уходы из дома, принадлежность к неформальным объединениям.
12. Отягощенная наследственность (алкоголизм, наркомания), явное неблагополучие в семье.

Факторы, влияющие на возникновение асоциального поведения

Характеристики семей, вызывающих асоциальное поведение детей:

-) семьи, члены которых имеют **психические или другие тяжелые заболевания**; пристрастие к наркомании, алкоголю или асоциальное поведение.
-) семьи, в которых во взаимоотношениях между родителями наблюдается **непонимание, дефицит любви**, враждебность, доминирующее влияние одного из родителей, проявление насилия.
-) семьи, в которых **отец является авторитетом** и в то же время **не интересуется личностным развитием ребенка**, а мать отвечает за воспитание ребенка
-) семьи с **дефицитом заботы и любви** у одного или двух родителей к ребенку; со штрафным воздействием; с ограничивающим характером; **-с авторитарным воспитательным воздействием**, которое направлено на формирование строгого послушания и дисциплины у ребенка; **-с либеральным** воспитательным воздействием, затрудняющим формирование системы ценностей и норм у ребенка; **-со чрезмерной опекой** над ребенком; воспитание ребенка в духе неуважения к общественным нормам и формам социального контроля.



Малая или **дружеская группа** может также является фактором асоциального поведения, если присутствуют асоциальные элементы в системе норм, которыми руководствуются члены группы в своем поведении; во взаимоотношениях в группе господствует авторитарный стиль, проявляется насилие; если в группе распространена антишкольная субкультура.

Важный по значимости фактор, который может способствовать появлению и развитию асоциального поведения детей, - **школа**. Имеет значение **стиль работы**.

1. Авторитарный характер

Работа направлена на достижение послушания, дисциплины, порядка. Из педагогических средств преобладают санкции, наказания, ограничения.

Отсутствует индивидуальная и дифференцированная работа.

Организация, формы и методы обучения не создают возможностей для успеха каждого подростка.

2. Либеральный характер

Относится чаще не столько к школе, сколько к некоторым группам учителей. При этом нередко отсутствует систематическая и последовательная работа, необходимая для достижения воспитательных целей.

3. Вся работа направлена на усвоение знаний; не уделяется необходимого внимания воспитательной работе.



Важное значение имеет **подготовка учителей** для работы с трудными детьми. Практика показывает, что учителя часто не имеют социально-педагогической подготовки. Необходимо сотрудничество с подготовленными кадрами — психологами, социальными педагогами.

Направления профилактической работы



Привлечение необходимых специалистов

Социально – педагогический патронаж
дезадаптированных несовершеннолетних

Работа с референтной группой ребенка

Мобилизация воспитательного
потенциала

семьи и окружающей среды

Консультативно – разъяснительная работа
с родителями и педагогами

Раннее выявление детей «группы риска»



Механизмы воздействия ежедневно:



Контроль успеваемости со стороны
классного руководителя



Контроль посещаемости со стороны
классного руководителя



Механизмы воздействия еженедельно:



Контроль успеваемости со стороны
социального педагога

Посещение уроков классным руководителем,
социальным педагогом

Контроль посещаемости со стороны
социального педагога



Механизмы воздействия ежемесячно:



Контроль успеваемости со стороны
зам. директора по ВР

Контроль посещаемости со стороны
зам. директора по ВР

Заседание Профилактического Совета



Механизмы воздействия по мере необходимости:

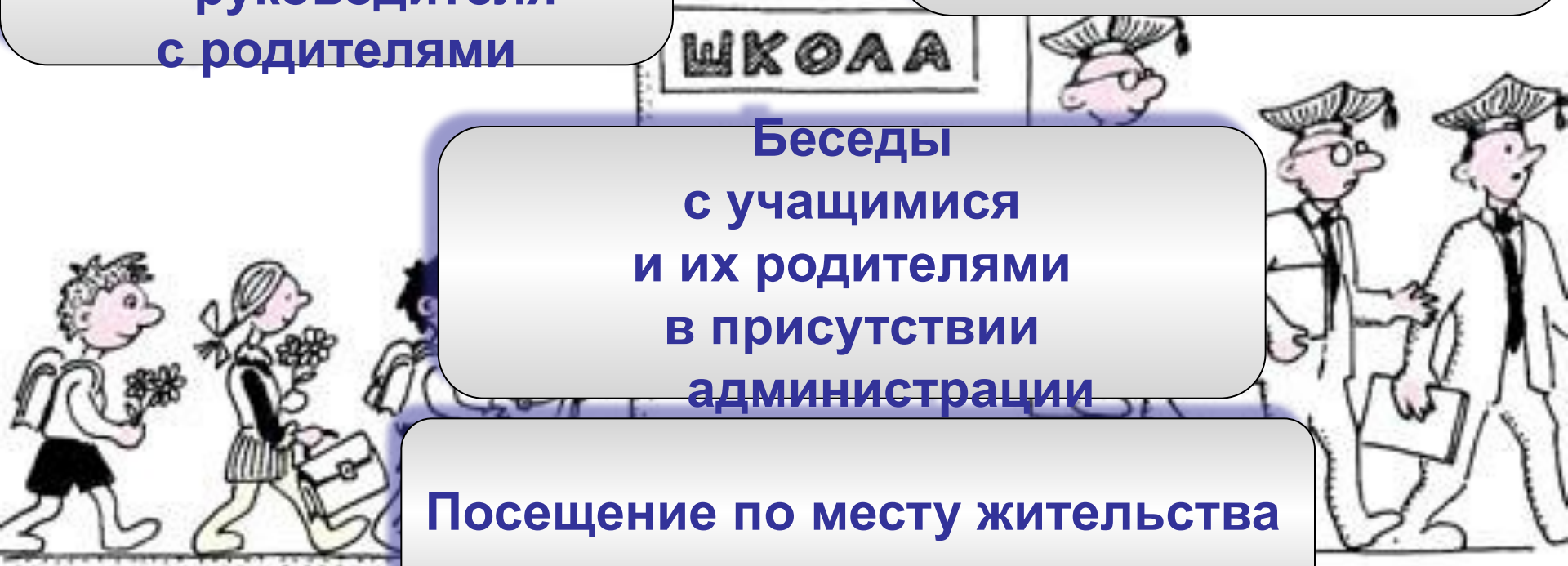


Индивидуальные
беседы
классного
руководителя
с родителями

Индивидуальные
беседы
классного
руководителя
с учащимися

Беседы
с учащимися
и их родителями
в присутствии
администрации

Посещение по месту жительства



Механизмы воздействия по решению профсовета:



Постановка на внутришкольный учет

Направление ходатайства в КДН и ЗП

Направление ходатайства в ПДН ОВД

Направление ходатайства в соцзащиту...



Алгоритм работы с «трудным» подростком»



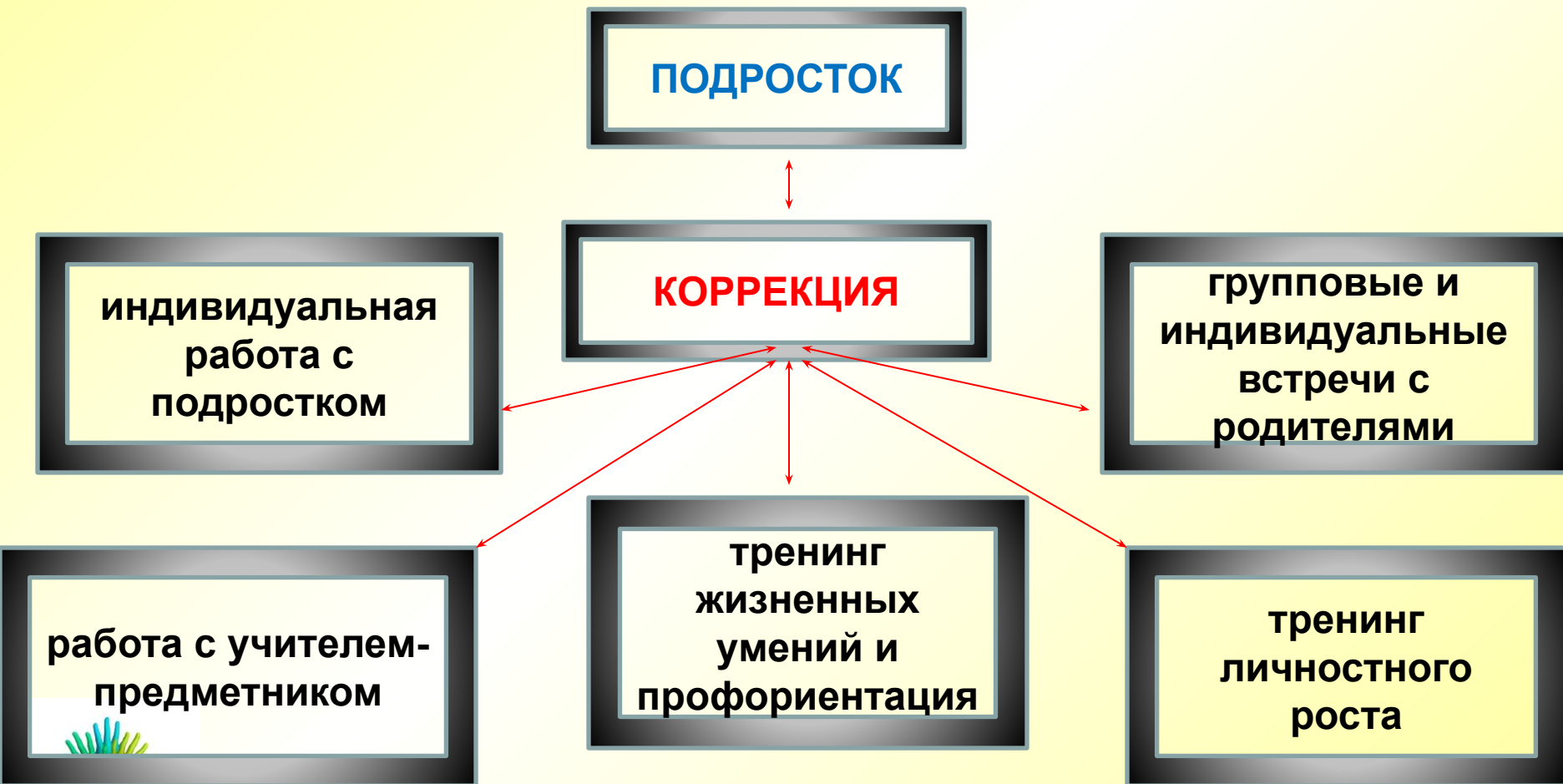
I ЭТАП



Алгоритм работы с «трудным» подростком»



II ЭТАП





«Программа-минимум»

Классный руководитель обязан в этот же день узнать причину отсутствия учащегося в школе

Если причина неуважительная, сообщить родителям, социальному педагогу



Если на следующий день учащийся отсутствует в школе – посещение по месту жительства классным руководителем совместно с социальным педагогом с целью установления причины отсутствия и выяснения обстановки в семье.



Раннее выявление детей группы риска



Основные направления работы:

- изучение положения ребенка в окружающей социальной среде;
- выявление положительных и отрицательных качеств личности ребенка, его склонностей и способностей;
- определение уровня обучаемости;
- изучение состояния физического здоровья ребенка;
- установление степени искажений духовных потребностей;
- изучение основных ценностных ориентиров школьника.

методы раннего выявления детей группы риска :

- изучение школьной документации
- запрос информации из подразделений по делам несовершеннолетних.
- беседа, опрос мнений
- наблюдения на уроках, внешкольных мероприятиях, в семье
- методы педагогической диагностики
- методы самоизучения и самооценки (анкетирование, тестирование, сочинения, игры на самопознание)
- психологический диагностический комплекс

Результаты анализа психолого-педагогических карт

уч-ся

Класс	Учёба	Поведение	Общественная активность	Общение в школе	Общение в семье	итого
2-а	4	2	5	4	3	18
2-б	1	1	8	1	1	12
3-а	2	-	8	1	1	12
3-б	9	-	12	2	7	30
4-а	1	-	4	4	2	11
4-б						
5-а	-	-	7	-	-	7
5-б						
6-а	-	-	3	-	-	3
6-б						
7-а	-	-	-	-	--	-
7-б	-	-	-	-	-	-
7-в	-	1	6	3	-	10
8-а	-	-	1-	-		1
8-б	6	6	4	1	1	18
8-в	4	4	6	4	3	21
9-а	4	-	12	1	1	18
9-б	6	2	5	2	2	17
9-в	1	1	1	1	1	5
10-а	1	3	8	-	-	12
10-б	3	-	3	1	1	8
11-а	3	4	6	2	-	15

Психологический диагностический комплекс:

- Методика определения уровня воспитанности классного коллектива (Н.П.Капустина);
- Методика изучения сформированности классного коллектива (методики Л.В. Байбородовой, Л.М.Фридман);
- Самоуправление в классном коллективе (методика М.И.Рожкова);
- Методика изучения социализированности личности учащегося (М.И.Рожкова);
- Социометрия.

Методы самоизучения и самооценки:

- **сочинения** по определенной тематике и заранее составленному плану;
- **самохарактеристики и самоинтервью** «Познай себя»;
- **игры**, направленные на самопознание.

сочинения по определенной тематике и заранее составленному плану

Тематика	План сочинения	Классы
«Поступки хорошие и плохие»	<ol style="list-style-type: none"> 1.Какие поступки товарищей тебе нравятся и почему? 2.Какие не нравятся? 3.Какие ошибки ты сам совершал? 4.Как осуждал себя за это, что делаешь, чтобы не повторять ошибок? 	5 - 7
«Учусь признавать ошибки»	<ol style="list-style-type: none"> 1.Отчего люди совершают ошибки? 2.какие ошибки чаще всего совершают твои товарищи? 3.Какие ошибки делаешь сам? 4.Как и когда ты испытывал чувство стыда, раскаяния за свое поведение? 5.Что ты решил исправить в себе и как? 	8-9
«За что ценят истинных друзей»	<ol style="list-style-type: none"> 1.Какими качествами должен обладать настоящий друг? 2.За что ты ценишь своих друзей? 3.Что ценят в тебе твои друзья? 4.За что ты критикуешь других и за что критикуют тебя? 	10-11

«Система деятельности классного руководителя по работе с трудновоспитуемыми детьми»

Действие – задача	Ранжирование
Сформировать потребность к самовоспитанию.	7
Выявить причины его трудновоспитуемости	2
Формирование положительных качеств личности	5
Подвергнуть ломке отрицательный стереотип поведения	4
Поставить психолого-педагогический диагноз	3
Сформировать положительный стереотип поведения подростка	6
Изучить личность подростка	1

**Рекомендации
классному руководителю по работе с
трудновоспитуемыми
детьми, детьми группы «риска».**

Документация

- 1. Индивидуальный дневник наблюдений, где ежедневно фиксируются успеваемость, посещаемость, поведение трудновоспитуемого ученика.**
 - 2. Характеристика трудновоспитуемого ученика.**
 - 3. Акты посещения семьи.**
 - 4. План профилактической работы на четверть.**
- Учет профилактической работы по форме:**

Дата	Форма и содержание профилактической работы	Участник и мероприятия	Роспись ученика и участников
-------------	---	-------------------------------	-------------------------------------

Причины серьезных нарушений поведения детей:

- *Привлечь к себе внимание.*
- *Показать, что имеет власть над другими*
- *Отплатить, отомстить, взять реванш над другими.*
- *Продемонстрировать свою неспособность и неадекватность.*

Дети учатся жить у жизни:

Если ребенка постоянно критикуют, он учится

ненавидеть

Если ребенок живет во вражде, он учится

быть агрессивным.

Если ребенка высмеивают, он

становится замкнутым.

Если ребенок растет в упреках, он учится

жить с чувством вины.

Если ребенок растет в терпимости, он учится

понимать других.

Если ребенок растет в честности, он учится

быть справедливым.

Если ребенок растет в безопасности, он учится

верить в людей.

Если ребенка поддерживают, он учится

ценить себя.

Если ребенок живет в понимании и дружелюбии, он учится находить любовь в этом мире.

Если ребенка хвалят, он учится

быть благородным.