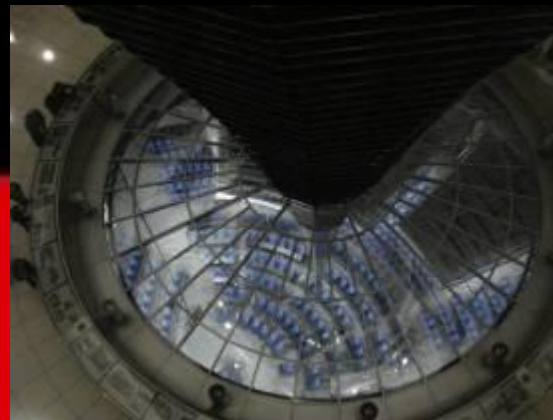


**Проект GTZ «Техническая помощь Украине: Устойчивое
Экономическое Развитие».**

**Развитие туризма в Крыму – ознакомительные туры, бизнес
- встречи, переговоры с экспертами.**

**Отчет о пребывании экспертов по туризму в составе
делегации Автономной Республики Крым в Германию
сентябрь 2009.**

Отчет о пребывании экспертов по туризму в составе делегации Автономной Республики Крым в Германию – сентябрь 2009.





- В рамках проекта "Содействие экономическому развитию и занятости" немецкого бюро технического сотрудничества GTZ в период с 13 по 20 сентября 2009 года делегация Автономной Республики Крым с рабочей поездкой посетила города восточной Германии.



- **14 сентября 2009 года** делегация Автономной Республики Крым встретила с руководителем **Немецкого бюро технического сотрудничества GTZ в Берлине** Клаусом Брюнкером.
- **GTZ** – предприятие в форме общества с ограниченной ответственностью (GmbH), созданное правительством Германии.
- Центральный офис находится в г. Эшборн (неподалеку от Франкфурта на Майне).



- GTZ сотрудничает с ведущими туроператорами Германии такими как фирмы TUI и Der Tur, а также с исследовательским институтом «Отдых и путешествия», который производит по заказам правительства и ассоциаций исследования туристического рынка. По его последним данным падение в туризме за текущий год составило 15 – 18% в области въездного туризма.
- Падению не подвергся качественный туристический продукт, такой как например Дубровник. Это чистые экологические объекты, спортивный туризм (дайвинг, вело-, пешеходный туризм).



- В ходе встречи обсуждены вопросы состояния сотрудничества, намечены перспективы сотрудничества по реализации проектов технической помощи в Автономной Республике Крым. Достигнута договоренность о дальнейшей реализации проектов в Автономной Республике Крым в частности в сфере развития туризма и инноваций.



- Проведена встреча с представителем туроператора «Бисс Райзен» Тило Лайном.
- Штат - 2 человека постоянной занятости. Велосипедные, пешеходные и краеведческие туры на территории Азии, России, Болгарии, Украины (в том числе и в Крыму), Таджикистана, Монголии.
- В Крым возят 1 – 2 раза в году всего до 60 человек.
- В Крыму действуют самостоятельно, благодаря знанию русского языка.
- Отметили преимущества Крыма:
- 1. Культурно – историческое наследие.
- 2. Природное разнообразие.
- 3. Этническое разнообразие.
- 4. Мини-гостиницы, семейные предприятия.
- 5. Наличие асфальтового покрытия на мелких дорогах, что удобно для вело - туристов.



- Отметили «крымский» негатив:
- 1. Мусор «в природе».
- 2. Отсутствие знания в сервисе иностранных языков.
- 3. Отсутствие маркировки, карт для индивидуального туризма.
- 4. Высокий уровень цен (неожиданный для западного туриста, ожидающего от слабой экономики более низких цен).
- 5. Высокий уровень цен на авиа-перевозки.
- Немецкие туристы, по словам Тило Лайна, оставляют в Крыму каждый около 700 евро за 14 дней.
- Тур в Крым его компания продает за 1500 евро за 14 дней.
- Всего компания обслуживает до 11тыс. туристов в год.
- Компания не имеет государственных лицензий (не требуется).



- Делегация посетила частное имение «Гут Болленхоф» в земле Бранденбург.
- Хозяин имения Уве Рист управляет имением со своей женой и 4 наемными работниками.
- Обрабатывают 160 Га земли (2 человека). Выращивают пшеницу и силос на корм скоту.
- На территории имения открыли при помощи дотации Евросоюза (50% инвест.проекта) и правительства земли Бранденбург (30% стоимости), всего 300 тыс. евро, сельскую гостиницу для семейного отдыха с детьми, расположенную в бывших хозяйственных строениях. Особенностью тур.продукта является «интеграция туристов в сельскохозяйственное производство и сельскую жизнь».



- Гостиница принимает туристов в основном на короткий отдых на выходные, летний период отпусков и во время праздников (рождество и пасха), а также событийный и корпоративный туризм (свадьбы, праздники и т.д.).
- Ресторан обслуживают 2 человека, на время массовых заездов привлекают временных рабочих.
- Оборот имения составляет 100 тыс. евро в год.
- Налоги составляют до 30%.



- Делегация посетила интересный туристический объект - **Шойна в г.Болевик** (400 человек населения), земля Мекленбург передняя Померания. Объект был построен в прошлом веке как овчарня (сарай для скота) из природного камня, собранного на полях. Длина строения - 135 метров.
- Управляющая Сильвия Хофман рассказала, как наследники барона, владельца этого здания, продали сарай крестьянам. Но применения зданию так и не нашли и долгое время здание стояло и было заполнено мусором и землей.
- После объединения Германии новый бургомистр городка создал общество в защиту шойны (овчарни) для учреждения в этом здании культурного центра.



- Силами громады 2,5 года расчищали здание. И в 1994 году провели с/х праздник, на который прибыло 6000 человек.
- После удачного проведения этого мероприятия здесь был создан постоянно действующий выставочный центр, региональная ярмарка местных с/х производителей аутентичных ремесел и мелких производств.
- В год сюда приезжают 150 тыс. человек.
- Здесь ежегодно проводится 17 праздников – ярмарок, 25 местных фирм размещают свою продукцию.
- Тарифы: 2,5 евро/м² стоимость аренды выставочной площади.
- Общая площадь здания 10 тыс. м². Аренда здания громаде 10 тыс. евро в месяц.
- Менеджмент зарабатывает на этом здании 300 тыс. евро в год.



- Посещение, ужин и ночевка в отеле Radisson SAS в курортном городе Флизензее, в одном из самых больших новых курортов Германии, на так называемом озерном плато, построенном в болотистой местности в рамках целевого инвестиционного проекта. Стоимость земли с начала реализации проекта (по которой она была приобретена) с 0,27 евро за м² выросла до 20 евро за м² в настоящее время.
- Построено большое количество гостиниц (в том числе и 5 звезд), полей для гольфа, спа-комплексов, велнесс-комплексов, торговых, концертных залов и центров, а также объектов общей инфраструктуры.



- **15 сентября 2009 года** состоялась **официальная встреча делегации Крыма с министром экономики, труда и туризма земли Мекленбург передняя Померания (г.Шверин) г-ом Зайделем**. В ходе встречи изучена структура министерства, организация работы, формы взаимодействия министерства с местными органами власти, громадами, союзами и ассоциациями предпринимателей, частными предпринимателями, направлениями развития инфраструктуры. Принципы инвестиционной политики реализуемой министерством и громадами. Обсуждены направления сотрудничества Автономной Республики Крым и Мекленбург передней Померании в сфере туризма и участие делегации Министерства в работе 3-го Международного инвестиционного форума "Будущее Крыма".



- В ходе встречи с руководителем Отдела по туризму Министерства экономики, труда и туризма Мекленбург – Передняя Померания г-ом Вальтером Мьюзом, изучен опыт формирования туристической политики в регионе, формах поддержки инициатив предпринимателей. Ознакомлены с состоянием развития туристической отрасли.
- Туризм в экономике земли Мекленбург передняя Померания занимает 10% валового продукта.
- После объединения с ГДР в инфраструктуру земли вложено 7 млрд. евро.
- А именно - были построены велосипедные и пешеходные дорожки, бассейны, гостиницы, спортивные сооружения.



- Главный приоритет туризма – спорт + досуг и культура.
- Театр на открытом воздухе на 5 тыс. зрителей ежегодно проводит по 95 мероприятий.
- Создают познавательные парки, объекты познания природы (аквариум = 65 млн. евро)
- В 60 км от Шверина круглый год действует крытый лыжный павильон.
- В отрасли имеется 183 тыс. коек объектов размещения туристов. 2600 гостиниц, пансионатов, реабилитационных клиник.
- 130 тыс. человек занято в туризме и сфере обслуживания.
- Земля Мекленбург передняя Померания - площадь 230 тыс. км², 1,66 млн. чел. жителей.
- Принимает 8 млн. гостей в год. (Данные статистики. Подают сведения объекты более 8 коек размещения).



- Цель правительства земли - получать более 80 евро в день от каждого туриста и обеспечить круглогодичное заполнение туристической инфраструктуры.
- Конкуренты – Мальорка, Испания.
- Слабые стороны: зимой часто нет снега.
- Не смотря на кризис туризм показывает рост.
- В эпоху кризиса - концентрация на отпускной внутренний туризм.
- Деловой туризм и конференц – туризм идут на спад.
- Программы государственной помощи в области туризма предполагают дотирование на 30%, 40%, и даже 50% стоимости объектов туризма. До 90% стоимости инфраструктуры таких объектов.
- Также содействие в покупке недвижимости (в т.ч. земли) частному инвестору с целью организации туристического бизнеса.



- До 3 млн. евро в год земля тратит на маркетинг в туризме.
- Туристическая ассоциация земли Мекленбург передняя Померания, экспертная организация, принимает решения совместно с правительством земли об участии в туристических выставках. Таких как ITB – ежегодная Берлинская туристическая ярмарка. На ITB занимают стенд 600 м². Традиционно в марте, в четверг – вечер министерства, где министр Зайдель играет на гитаре.
- В структуре туризма земли только 3% составляет доля въездного международного туризма.
- В г. Росток (200 тыс. населения) действует ассоциация гостиниц и ресторанов, которая проводит сертификацию гостиниц.
- Административная структура земли: 18 районов и городов районного значения.

- Министерство не вмешивается в деятельность частных владельцев.
- Контроль осуществляется только за охраной природы, памятников и в отношении архитектурных требований.
- Все остальное определяется планами развития территорий.
- Бюджет земли составляет 7 млрд. евро.
- Евросоюз имеет всего 86 туристических территорий (регионов).
- Мекленбург занимает 3 место из них по привлекательности и динамике развития.
- Особое внимание: развитие кемпингов – 180 предприятий, 26 тыс.мест.
- Стратегические рынки – оздоровительный туризм, культурный и морской туризм.
- Стратегическая цель правительства: Мекленбург - земля здоровья.
- Государственные программы развития направлены на:
 - содействие инвестициям частных предприятий и создание рабочих мест.
- Государственная помощь оказывается при условии подтвержденной кредитоспособности инвестируемого предприятия, вложении своих средств не менее 25% общего объема инвестиций.
- Дотация рассчитывается по формуле: 80 тыс. евро на одно рабочее место, сохраняемое в течение 5 лет.
- Обеспечивается связь регионального маркетинга с маркетингом предприятий.
- Акцент на аутентичности туристического продукта.
- Создание информационно – туристических центров, центров гостеприимства.



- Совершена ознакомительная поездка на **Федеральную выставку по садоводству BUGA**, в г. Шверин, обсуждение работы выставки с управляющим директором г-ном Штайнхагеном.
- Выставка работает 6 месяцев в году. Принимает 2 млн. посетителей.
- Уже на протяжении 60 лет проводятся садовые шоу.
- Каждые 2 года в разных федеральных землях.
- Стратегическая цель – развитие инфраструктуры городов, градостроительство.



- В 1169 году Генрих-Лев разбил славянскую армию и занял крепость Мекленбург (слав. им. Св.Михаила).
- Замок принадлежал 152 года герцогу Фридриху Францу II.
- В настоящее время здесь находятся земельный парламент, музей, ресторан и евангельская община.
- Бюджет выставки 75 млн. евро.
- 2/3 – инвестиции, 1/3 – затраты на персонал и коммунальные расходы.
- 20 млн. – зарабатывает выставка на билетах, ресторане, спонсорах.
- Посетители выставки остаются на ночлег в Шверине. Их обслуживают 6,5 тыс. коек. Май – сентябрь полная загрузка.



- В г. Варенмюнде (пригород Ростока) состоялась **встреча с руководителем туристической ассоциации Мекленбург – Передняя Померания г-ом Берндом Фишером**. Изучены направления деятельности ассоциации и развития отрасли, управления туристским направлением, регулирование туризма, целевые группы и рыночные тенденции. Обсуждены направления и условия сотрудничества.
- Бюджет ассоциации на 60% (3 млн. евро) финансируется Министерством экономики земли, а 2,5 млн. – собственные средства, за счет оказания услуг членам ассоциации. Организация участия в выставках, сбор данных, Интернет-маркетинг, издание каталогов, проспектов.

Статус и превращение экспертов по туризму в состав Ассоциация Автономной Республики Крым в Германию – 15 сентября 2009



- Туристические объекты: остров Рюген, остров Узедом, п/остров Фишланд, Мекленбургское побережье, озерное плато, маленькая Швейцария, передняя Померания, горы (макс. 170 м).
- Партнеры:
 - предприятия транспорта;
 - Союз гостиниц и ресторанов;
 - Союз бассейнов, пляжей и курортов;
 - Союз кемпингов;
 - Союз сельхоз-туризма;
- Дочернее предприятие (в форме GmbH) – бронирование мест, информирование, сопровождение групп, деловой туризм.
- По статистике 75% ночевок – побережье Балтики.
- 1992 год – 7 млн. ночевок (объекты размещения от 9 коек)
- 2008 год – 27,5 млн. посетителей,
- от 16 до 17 млн. – частный сектор. (Данные исследований института, подтверждаются по опросам 3,5 млн. туристов выполненными ассоциацией).

Ferienwohnungen im Strandpark



Ferienwohnungen
wachsen 2009
ca.: +2.000 Betten

18 Häuser mit 92 Wohneinheiten. Parkanlage hinter den Dünen
Investition 15 Mio. EUR, Graal-Müritz
Vermietung: Upstalsboom Hotels und Ferienwohnungen

Die Infrastrukturschwachstelle Marina FDZ

250(400) Liegeplätze für Sportboote
Liegeplatz Seenotkreuzer
Liegeplatz Fahrgastschiff
fünf Liegeplätze für Strandfischer
10.000 m² Landfläche



Rügen und Usedom fehlen mindestens zwei weitere Mannas!

- Государственные дотации 5 млрд. + 12 млрд евро частных инвестиций в туристическую отрасль за 15 лет.
- План 2009/2010 – 250 млн. евро.
- Инвестпроекты:
- - «Иберотель», 156 номеров = 25 млн. евро;
- - «Аренсиор» (Wellness), 80 номеров = 30 млн. евро;
- - «Upstal sbuom» апартаменты 18 домов на 92 квартиры = 15 млн. евро
- - Сеть марин ч/з каждые 35 миль по 15 млн. евро каждая.
- Прогноз: к 2014 году увеличение номерного фонда на 20 тыс. коек.



- Потребности туристов:
 1. Ландшафт, природа;
 2. Хорошая экология;
 3. Достижимость (хорошая инфраструктура, транспортное соединение).
- Услуги ассоциации:
 - разработка новых тур.продуктов (выпуск каталогов):
 - велнесс – туристская страховка;
 - здоровье – мед.страховка;
 - курорт – туристская + мед. страховка;
- маршруты: вело (остановки ч/з каждые 35 км), пешеходные (остановки ч/з каждые 16 км.);
Маршруты поддерживаются ч/з Интернет, WAP, мобильную связь, GPS.
- туризм на фермерском подворье + продукция фермы;
- Golf (в 1990 г. – 0 полей, в 2008 г. – 16 полей) + марины;



- Регуляторы:
 1. Программа развития территории – принимает Земельный парламент. Утверждаются приоритеты развития территории (присутствуют конфликты с экологией).
 2. Громада принимает план застройки, который утверждается Министерством внутренних дел земли.



- **16 сентября 2009 года** состоялась встреча с бургомистром г. Росток, который рассказал об истории, современном состоянии и направлениях развития города. Обсуждена возможность установления побратимских связей между г. Керчь и г. Росток.
- Проведена встреча с руководителем Торгово-промышленной палаты г. Росток Хорстом Клубером



- Росток – 200 тыс. человек населения.
- Мощнейший порт (был вынесен за пределы города в 1960 году), действующее паромное сообщение с Данией, Францией, странами Балтии.
- Крупное круизное пароходство. Осуществляет 100 круизов (100 тыс. гостей) в год.
- В 1991 году учрежден ежегодный фестиваль старинных парусных судов, который стартовал с первого парусного корабля – парусника Gorch Fock I, восстановленного Союзом друзей парусных кораблей (www.tallshipfriends.de)



- Бюджет города Росток составляет 500 млн. евро., из них 60 млн. евро – подоходный налог и местные налоги, 60 – 70 млн. евро ежегодные государственные дотации на развитие городов.
- Ежегодно проходит 100 международных мероприятий, организовываемых совместно с университетом.
- Росток – центр ветровой энергии земли Мекленбург передняя Померания. Здесь производится 1000 МВт ветровой электроэнергии, что составляет 40% всей ветровой энергии, производимой землей. Часть которой экспортируется в Испанию.



- Делегация **ознакомилась с деятельностью сервисной яхтенной компании**, организацией судоходного туризма и созданием морских туристических продуктов.
- Работу которой представлял Торстенг Брандт, менеджер сервисной компании.
- Предприятие осуществляет сервис яхт, ремонт (частная судовой верфь, возникшая на основе приватизированной с 60%-ной гос. дотацией бывшей ГДР-ской судовой верфи).
- Работает 40 человек.
- Судовой верфь – член Судостроительного союза,
- Сервисная компания – член Союза марин (морской туризм).



- Компания сертифицирована системой качества сервиса «Голубой флаг», участник унифицированных стандартов системы обслуживания марин в регионе Балтийского моря, разработанной фирмой Germ Lloyd. Имеет местный сертификат «Желтая волна» федерального Союза туризма. Имеет сертификат 4 звезды Немецкой организации туризма DTV.
- Членство в ассоциациях обеспечивает компании участие в выставках, получение государственных дотаций, участие в стандартизации и сертификации.



- Тарифы на услуги:
Стоянка 12-метровой яхты на марине – 1300 евро в месяц летом и 1600 евро в месяц зимой в павильоне на берегу.
- Работает сервисный комплекс самообслуживания яхтсменов «Barter Yacht GmbH» - датская система самообслуживания “Y”, международная сеть.
- В сервисной компании работает 6 человек, годовой оборот 1 млн. евро.
- Сертифицирована по ISO 9001, затраты на сертификацию составили 15 тыс. евро первоначально и 1500 евро на периодическое подтверждение на соответствие стандарту.
- Магазин товаров для яхт, S=300 м2.



- **В городе Штральзунд посетили новый океанариум – аквариум, являющийся отделом немецкого океанографического музея (один из пяти в Германии). На данном примере познакомились с особенностями инвестиционного проекта в области научно-познавательного туризма, создания современного наукоемкого, инновационного туристического продукта кооперацией усилий федерального, земельного правительства и муниципалитета.**



- Предприятие Океанариум было создано в форме GmbH, как дочернее предприятие фонда, созданного в рамках инвестиционного проекта на сумму 60 млн. евро. 50% - профинансировано федеральным правительством, 12% - земельным, часть – город, остальное – банковский кредит.
- Расчетная посещаемость по ТЭО составляла 550 тыс. человек в год.
- Реальная посещаемость - 1 млн. посетителей в год.
- Стоимость входного билета 14 евро.
- Проект здания уникальный. Цельные металлические панели, бетон, стекло.
- Самый длинный без опорный эскалатор.

Республики Крым в Германию –16 сентября 2009





- **Посетили парусное судно «Горьч Фок»** (бывший барк «Товарищ»). Которое было выкуплено у Херсонского порта и восстановлено как объект туристического показа усилиями «Союза друзей парусных кораблей» и познакомились с особенностями формирования такого туристического продукта.
- Корабль был построен до войны в Германии, как учебное судно «Ниобее». Во время войны был потоплен в бухте Штральзунда. Был поднят советскими войсками и с 1953 года ходил как учебное судно под именем «Товарищ» с припиской по порту Херсон.
- В 1995 году был изъят в Англии за долги.
- В 2003 году «Союз друзей парусных кораблей» выкупил корабль и доставил в Германию, в порт Штральзунд.



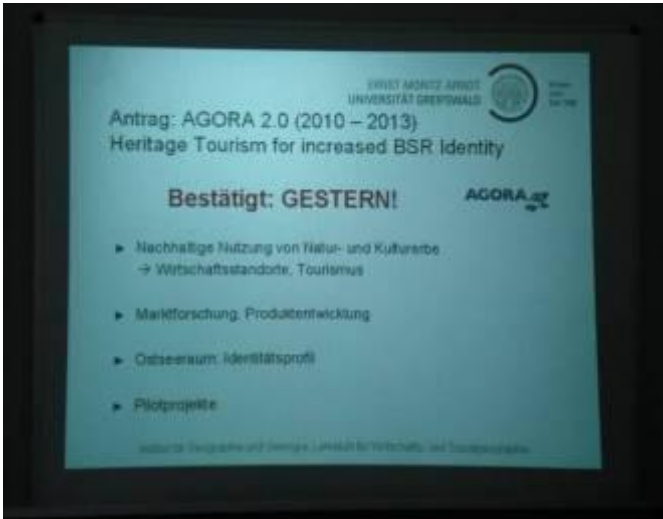
- **17 сентября 2009** года проведена **встреча с представителями Университета Грейфсвальда**. Обсуждены вопросы туристского образования, его содержания. Ознакомлены с участием университета в исследовательской деятельности в области туризма, географии, демографии, макроэкономики, изучения природы и климата, культуры, истории, языков и искусства. А также в международных программах и проектах, финансируемых Европейским союзом таких, как AGORA 2.0, ECOREGION, EUROPARC.
- С работой университета познакомили научный сотрудник Ральф Шайбе и научный сотрудник госпожа Бетрина Мелис.
- Университет государственный. Обучаются 14 тыс. студентов.
- Университет готовит также специалистов в области туризма, 700 студентов



- Уровни проф. образования в туризме:
 1. Подготовка на предприятиях, торгово-промышленными палатами с профессиональными экзаменами на предприятиях – менеджеры низшего звена и ассистенты.
А также среднее профессиональное образование – специалисты для гостиниц (напр. ресепшн), обслуживающий персонал для ресторанов.
 2. Частные институты – бакалавры (высшее образование) – специалисты для федеральных туристических объединений и крупных предприятий. (напр. TUI, Lloyd)
 3. Университеты – магистры (наука) – менеджмент в институтах:
 - культурология (университеты Пассау, Люнебург);
 - экономическая теория с туристической спецификой (университет Дрезден);
 - география – работа на гос.службе и в государственном управлении, развитие экономики. Также в частной экономике – планирование и консалтинг, федеральные и земельные союзы.



- Исследовательская деятельность в области туризма и географии (региональное планирование):
 - демография и туризм (целевые группы);
 - макроэкономика (стратегия развития регионов и управление);
 - изучение природы и климата;
 - культура, языки, история, искусство.
- Университет Грейфсвальда готовит специалистов:
 - общие туризм и география;
 - с/х и зеленый туризм;
 - оздоровительный туризм;
 - водный туризм и водный спорт;
 - культурологический туризм, организация мероприятий, объекты показа природы (напр. аквариум);
 - новая техника в туризме (напр. GPS).



- Формы организации обучения:
 - лекции;
 - тематические семинары;
 - самостоятельная работа над тематикой;
 - экскурсии в туристические регионы;
 - студенческие практики – 3 недели по своей теме;
 - студенческая профессиональная практика на предприятии – 3 месяца;
 - дипломная работа;
- Университет сотрудничает с университетом в Ростке и специальным институтом в Штральзунде. Создана рабочая группа из специалистов из этих трех институтов.
- Международное сотрудничество с Щецыном (Польша), Клайпедой (Литва), Йоэпсуу (Финляндия).
- Ведется сотрудничество со специалистами местного самоуправления и туристическими союзами.
- Работа экспертов и консалтинг, совместные исследовательские проекты.
- Участие в международных проектах.

Республики Крым в Германию – 17 сентября 2009





- Делегация **ознакомилась с деятельностью музея Пеенемюнде**, в г. Пеемюнде (340 человек жителей) на острове Узедом. Познакомились с историей создания музея и модернизации, организации продвижения туристического продукта.
- В музее работает 6 экскурсоводов.
- 220 тыс. посещений в год.
- 6 евро входной билет.
- Самостоятельно покрывают 80% затрат на содержание музея. Остальное финансируется из местного бюджета.
- Музей в настоящее время заказал разработку стратегии маркетинга специализированному институту.

Автономной Республики Крым в Германию – 17 сентября 2009



Республики Крым в Германию –17 сентября 2009



Республики Крым в Германию – 17 сентября 2009



Отчет о пребывании экспертов по туризму в составе делегации Автономной Республики Крым в Германию –17 сентября 2009.

Посетили пляж в г. Трасенхайзе.



Отчет о пребывании экспертов по туризму в составе делегации Автономной Республики Крым в Германию – 17 сентября 2009

Спа-отель «Kaiser Spa Hotel zur Post» в г. Бансин.





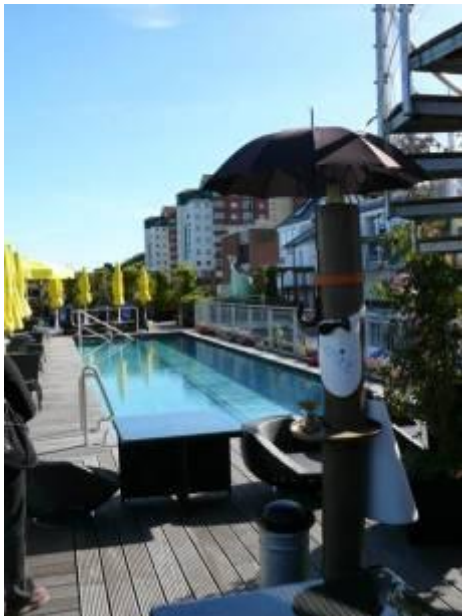
- **18 сентября 2009 года** состоялась встреча с директором Узедомской туристической ассоциации г-ном Бертом Балком, руководителем аэропорта г-ном Мерклем, руководителем железной дороги г-ном Боссе и руководителем Узедомского музыкального фестиваля г-ном Дитмаром Гуше. В ходе встречи изучена деятельность Курортного союза острова, предлагаемые продукты и управление туристическими направлениями.
- Музыкальный фестиваль проводится ежегодно с 20 сентября до середины октября. Привлекает до 60% туристов города.
- Бюджет фестиваля - 650 тыс. евро. Финансируется из земельного бюджета в сумме 19 тыс. евро через туристический союз.
- 100 тыс. евро – касса фестиваля. Остальное – местный бюджет и частные спонсоры.



- На остров Узедом в гостиницы ежегодно прибывает 1 млн. туристов в год.
- 85% туристов прибывают личным а/м транспортом,
- 8% - ж/д транспортом,
- 4% - туристическими автобусами.
- На острове имеется 30 тыс. коек в гостиницах и 20 тыс. коек в частном секторе, которые принимают до 1,3 млн. гостей в год.
- Всего около 7,5 млн. ночевок в год + 3 млн. дневных туристов.
- Площадь острова 440 км² (380 км² – Германия, 60 км² – Польша).



- Член Узедомской туристической ассоциации, аэропорт, мотивирован услугами маркетинга ассоциации, которые для аэропорта самостоятельно неподъемные.
- Длина взлетно-посадочной полосы 2300 м.
- Принимает Боинг 737 (160 пассажиров).
- Внутренние авиалинии: Бремен, Дортмунд, Кёльн, Франкфурт, Мюнхен, Цюрих.
- Сотрудничает с гостиницами и авиалиниями.
- Принимает 30 тыс. пассажиров в год.
- Создан в 1994 году после объединения Германии районной громадой в форме GmbH.
- Основное развитие получил последние 3 года.
- В текущем году получил убытки в сумме 0,5 млн. евро по причине высоких цен на внутренние перелеты.
- Аэропорт обслуживает новый сегмент туристов.
- Цена билета Цюрих – Узедом + 405 евро.
- На острове 25 гостиниц – 4 звезды (1/7 часть всех гостиниц).
- 15 гостиниц входят в союз веллнеса.
- На острове 154 км. велодорожек.
- Годовая загрузка номерного фонда 44% (самый высокий показатель по Германии).



- Курорт функционирует с 1825 года.
- С 1872 года начался строительный бум.
- Три города острова создали курортный союз острова Узедом для маркетингового продвижения единой торговой марки острова «Кайзер Бедер».
- Союз в свою очередь создал дочернюю компанию «Узедом Туризм GmbH».
- 12 сотрудников, 2,5 млн. евро оборота (2% - аутсорсинг бухгалтерия и управление персоналом, 41% - услуги клиентам, гостям, 36% - услуги фирмам, 23% - услуги громадам).
- Пос. Альбек, пос. Херингсдорф (Ницца Балтийского моря), пос. Бансин (Кайзеровский курорт). 20 тыс. населения.
- Цены: 70 – 100 евро/сутки апартаменты и виллы.
- Морской мост Альбек – гордость острова.
- Федеральный союз гостиниц и ресторанов разрабатывает и внедряет стандарты гостиниц.
- Состоялась также встреча с руководством прибрежных гостиниц острова с целью изучения их деятельности и предоставления услуг.



- **19 сентября 2009 года** делегация встретилась с **руководителем отдела по туризму и маркетинга ассоциации Прусских дворцов и садового фонда земли Берлин – Бранденбург (SPSG)** г-ом Хайнцом Бури.
- **Замок Сан-Сусси** (Без забот (фран.)), Кайзер Вильгельм II, замок Шарлота –Бург.
- В ведении управления по замкам находятся 5 замков. Замки Берлина + 1 – дворец Елизаветы – Кристины, построенный в 1740 году Фридрихом Великим



- **SPSG:**
- - 300 исторических зданий и 700 парков. – эксплуатирует дочернее предприятие в форме GmbH «Фридрих Сервис». SPSG - Неприбыльная организация. Уплачивает налог на недвижимость, в т.ч. и на землю, а также подоходный налог с работников.
- Привлекаются арендаторы на общепит ч/з тендеры со строгими требованиями.
- В сервисе задействованы 700 сотрудников.
- Экскурсоводы – «фрилансеры» (сертификаты ТПП и фонда).
- Структура:
 - Генеральное управление;
 - Конструирование и эксплуатация замков;
 - Менеджмент замков (эксплуатация, касса; экскурсоводы, охрана);
 - Парки;
 - Уход за памятниками (программа правительства за 10 лет – 155 млн. евро);
 - Реставрация;
 - Маркетинг - отделы: PR, фандрейзинг, визуальная организация, сдача в аренду, разработка тур.продукта.



- Прусские замки:
- Посетители 2 млн. чел. в год – 35% в составе тур.групп.
- Парки:
- Посетители ок. 5 млн. чел проходят ч/з парки.
- Плата за вход в парк добровольная 2 евро.
- Для жителей Потсдама годовой абонемент 12 евро.
- Годовой бюджет фонда SPSG: 50 млн. евро, из них
 - выручка – 15 млн. евро, дотации земли Берлин – Бранденбург и Евросоюза 30 млн. евро, фандрейзинг 5 млн. евро.
- Потсдамская ночь замков привлекает 35 тыс. посетителей и приносит 250 тыс. евро прибыли, которая направляется на санацию замков.



- Три цели маркетинга:
 - повышение количества посетителей;
 - повышение количества посещений;
 - повышение выручки.
- Посетители Сан-Сусси ограничены – макс. 1800 чел./день.
- Производится направление и контроль потоков ч/з электронное регулирование билетов (билеты с ограничением времени посещения и табло с указанием времени посещения).
- Заказ билетов ч/з Интернет, приобретение ч/з кассу, туристические информационные центры.
- Цена билета в Сан-Сусси = 12 евро.
- В маленькие замки 4 – 6 евро. (Также инструмент регулирования посещений).



- Маркетинговая стратегия:
 - фокус на Берлине;
 - В to С - концентрация рекламы размещается в Берлине – работа с конечным потребителем;
 - В to В - межрегиональный уровень – работа с тур. агентствами;
 - каталоги для крупных тур. операторов.
- Берлин:
- 60% - немцы, 40% - иностранцы:
- Британия - США – Италия – Голландия - Испания (прирост 40% ! за счет 2 дискаунтеров - авиалиний из Барселоны и Мадрида Easy-Jet) - Дания - Швейцария – Франция - Швеция



- Новый профиль туриста – The Easy-Jeter.
 - бронь на перелет;
 - ночевка (не всегда);
 - самостоятельное бронирование ч/з Интернет;
 - короткий срок брони;
 - программа посещений на месте;
 - «волонтерист и геденист»;
 - подвержен рекомендациям;
 - эффективна оригинальная рекламная кампания, нацеленная на эту группу.
- Парки собирают 200 тыс. евро в год добровольных пожертвований за вход в парк. (2-3% от общего числа посещений).



- **Замок Сесилиенхофф.**
- Потсдамская конференция в 1945 году.
- Менеджер замка г-н Берндт.
- Гостиничная сеть Relax – аренда у фонда.
- Сесилия – крон-принцесса Герцога Мекленбургского.
- Её мама – племянница Александра II – российского императора.
- Посещения – 1200 человек в сутки.
- Интересная практика разделения потоков посетителей по разным тур.продуктам в одном замке – частная жизнь четы герцогов и Потсдамская конференция.
- Радио - гиды.
- Аудио – гиды.

Отчет о пребывании экспертов по туризму в составе делегации
Автономной Республики Крым в Германию –19 сентября 2009
Интересны параллели двух конференций: Ливадийской и Потсдамской





- **Встреча с Вольфгангом Райлихом, патронатная служба Потсдама и Штефаном Флейрисом – заместителем бургомистра Потсдама по экономике и продвижению туризма.**
- Город Потсдам – 100 тыс. населения с постоянным приростом населения (редкий случай в Германии).
- К 2020 году прогноз – 160 тыс. населения. С учетом прироста планом развития предусмотрено ввод 1000 м² жилья в год.
- Потсдам – научный город. Международные проекты, в т.ч. раннего оповещения цунами



- План развития предусматривает следующие приоритеты:
 - предоставление услуг малыми фирмами;
 - план размещения производств на территории:
 - биотехнологии – (площадка за городом для создания таких предприятий, институтов, фарм – производств);
 - площадка по выпуску медийной продукции;
 - студия BABEL BERG (100 лет) – Том Круз, Роман Полански, Тарантино;
 - павильон UFA (TV-сериалы, киноиндустрия);
 - гео науки на Телеграфном холме (работал Эйнштейн);
 - информационно – коммуникационные технологии (компьютерные программы) – связь с университетами по привлечению успешных выпускников;
- - 5 площадок для начинающих предпринимателей – здание построено за счет земли – производство самой современной техники по самым низким арендным ценам – дочернее предприятие мэрии для эксплуатации в т.ч. ремесленниками.



- Туризм = 13% - доля в валовом продукте Потсдама.
- В сфере туризма и обслуживании занято 20 тыс. человек.
- Бурное развитие туризма начато с 2000 года.
- 800 тыс. ночевок в год.
- Изменилась структура посетителей: большинство семейные пары, меньше одиночек.
- Целевые группы:
 - Возраст 50 лет и больше;
 - культура;
 - активный отдых (дедушки с внуками);
 - городской туризм (мероприятия, пешеходные зоны, рестораны, магазины и т.д.);
 - велотуризм; - водный туризм; - деловой туризм.
- Фонд замков и парков поддерживает тесный контакт с обществом.
- Отдел занимается:
 - туристическим маркетингом и туристическим сервисом: - 2 информационно – туристических центра (центр города и вокзал)
 - в Берлинском аэропорту совместный ТИЦ;
 - выставки, брошюры, каталоги, городские экскурсии;Финансируются на 30% на маркетинг.
- Отдел проводит опрос гостей раз в 3-4 года по выявлению пожеланий туристов и изучению поведения туриста.
- Есть желание объединить водный и городской туризм в один тур.продукт.



- Туристические информационные центры Потсдама созданы:
 - Туристическим союзом Потсдама (гостиницы и пр.);
 - Туристическим Союзом маркетинга Бранденбурга.
- Город заказывает консалтинговым компаниям измерение туристической отрасли, а также использует информацию из статистики.
- «Серая» зона рынка – объекты размещения до 9 коек. (Измеряется ч/з опросы).
- Государство проводит национальное исследование: Серый рынок гостиничных услуг.
- Сезонность: май – октябрь.
- Целевая группа: американцы, приезжающие на 1 день в Европу на Октоберфест и в замок Обершлосс.

Отчет о пребывании экспертов по туризму в составе делегации
Автономной Республики Крым в Германию –19 сентября 2009

Мост Глинике м/у Потсдамом и Берлином ч/з озеро Ванемюнде. («Мост шпионов»)

Посещение русской колония Александровка



Отчет о пребывании экспертов по туризму в составе делегации
Автономной Республики Крым в Германию – 20 сентября 2009



- **20 сентября 2009 года.**
Подведение итогов поездки.
- **Цель поездки:** получение новой информации, идей, знаний, установление коммуникации для развития туризма в Крыму на платформе GTZ;
- Иллюстрация работы туристической отрасли, реформированной в современных условиях для экспертов, специалистов и управленцев АР Крым.

Республики Крым в Германию – 20 сентября 2009



- Итогами рабочей поездки делегации Автономной Республики Крым в Германию является:
- Договоренность с Немецким бюро технического сотрудничества GTZ о реализации проектов в сфере развития туризма и инноваций, увеличения бюджета проектов.
- Решение GTZ об оказании финансовой поддержки по участию Автономной Республики Крым в международных выставочных мероприятиях в Германии.
- Предварительная договоренность с мэром г. Росток об установлении побратимских связей между г. Керчь и г. Росток.
- Установление сотрудничества между Ливадийским дворцом и дворцом Сесилиенхоф (г. Потсдам).
- Организация туристических маршрутов в Автономной Республики Крым и земле Берлин - Бранденбург (Германия) совместно с мэрией г. Потсдам.
- Договоренность участников данного ознакомительного тура о создании рабочей группы по участию в разработке и реализации стратегии развития туристической отрасли АР Крым.
- Договоренность об организации координационного бюро, обеспечивающего деятельность рабочей группы.
- Договоренность об участии в разработке и внедрении проектов, реализующих разработанную стратегию развития туризма в Крыму через создаваемую для этих целей структуру.

Отчет о пребывании экспертов по туризму в составе делегации Автономной Республики Крым в Германию – 20 сентября 2009



Республики Крым в Германию – сентябрь 2009



Республики Крым в Германию – сентябрь 2009



Республики Крым в Германию – сентябрь 2009



Республики Крым в Германию – сентябрь 2009



Республики Крым в Германию – сентябрь 2009



Республики Крым в Германию – сентябрь 2009



Республики Крым в Германию – сентябрь 2009



Республики Крым в Германию – сентябрь 2009



Республики Крым в Германию – сентябрь 2009



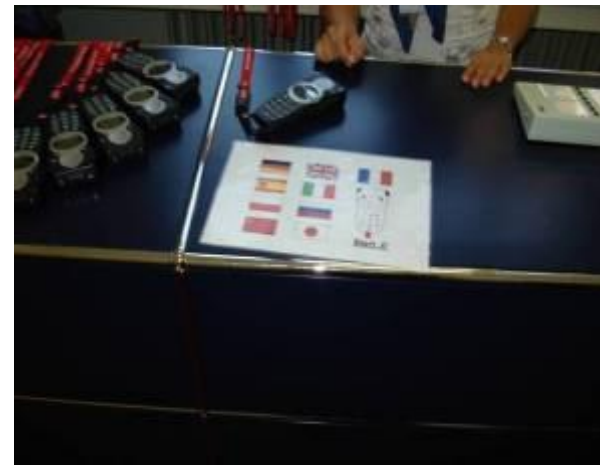
Республики Крым в Германию – сентябрь 2009



Республики Крым в Германию – сентябрь 2009



Республики Крым в Германию – сентябрь 2009



Республики Крым в Германию – сентябрь 2009



Республики Крым в Германию – сентябрь 2009

