

Различные модели общеобразовательных учреждений в Хабаровском крае как условие повышения качества образования

Орлик Ирина Васильевна,
консультант отдела общего образования
министерства образования и науки Хабаровского края

Новые виды учреждений, максимально отвечающие образовательным потребностям территорий:

- - базовые опорные школы с сетью филиалов,
- - образовательные (информационно-ресурсные) центры и передвижные лаборатории,
- - социо-культурные комплексы,
- - ассоциации образовательных учреждений,
- - образовательные комплексы «начальная школа-детский сад»,
- - сеть учреждений повышенного уровня (лицей, гимназия, школа с углубленным изучением отдельных предметов) и др.

Процесс реструктуризации направлен на решение ряда существующих в муниципальных системах образования Хабаровского края проблем:

- - низкое сетевое взаимодействие учреждений социальной сферы, отсутствие координации усилий по социализации и развитию учащихся;
- - слабая мобильность образовательных программ, территориальная ограниченность доступа учащихся к качественному профильному и предпрофильному обучению;
- - не соответствующая современным требованиям материальная база сельских школ;
- - недостаточно высокий уровень квалификации учителей

Сеть муниципальных общеобразовательных учреждений края:

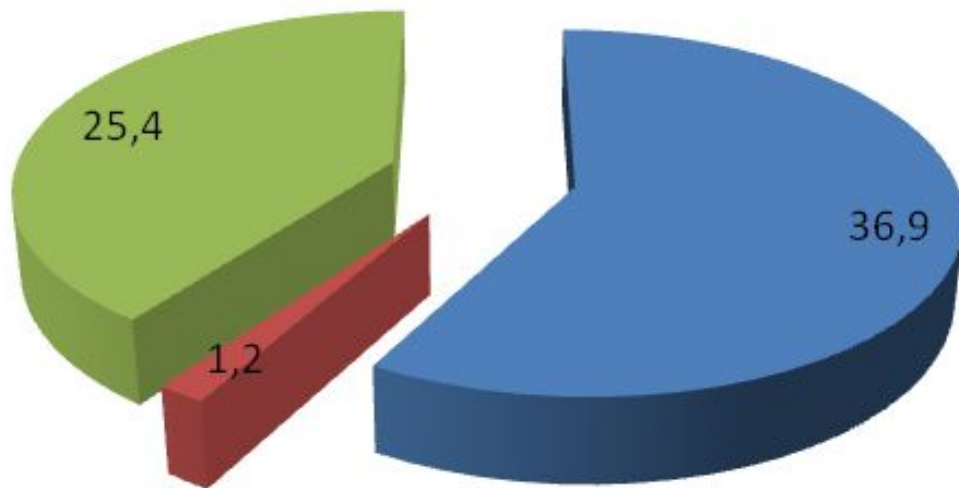
- 10 лицеев в гг. Хабаровске, Комсомольске-на-Амуре;
- 11 гимназий в гг. Хабаровске, Комсомольске-на-Амуре;
- 4 школы с углубленным изучением отдельных предметов в гг. Хабаровске, Комсомольске-на-Амуре;
- 1 школа старшей ступени для учащихся 10-11 в г. Бикине;
- 14 школ первой ступени для учащихся начальных классов (в г. Хабаровске, Амурском, Аяно-Майском, Верхнебуреинском, Нанайском, Хабаровском, Охотском, им. Лазо, им. П. Осипенко муниципальных районах);
- 18 учреждений для детей дошкольного и младшего школьного возраста – «школа – детский сад» (в г. Хабаровске, Хабаровском, Николаевском, Вяземском, Верхнебуреинском, Бикинском, Нанайском, Ульчском муниципальных районах);
- 1 кадетская школа в г. Хабаровске;

Сеть муниципальных общеобразовательных учреждений края:

- 16 ресурсных центров, созданных на базе 12 средних школ, 2 МУКов, 1 учреждения дополнительного образования детей и 1 учреждения профессионального образования (в г. Комсомольске-на-Амуре, Николаевском, Вяземском, Верхнебуреинском, Бикинском, Комсомольском, Охотском, Советско-Гаванском, Солнечном муниципальных районах);
- 9 базовых школ (в Бикинском, Нанайском, Охотском, Советско-Гаванском, Солнечном, Хабаровском муниципальных районах);
- 4 социокультурных центра (в Комсомольском, Хабаровском, Солнечном, Бикинском муниципальных районах);
- 11 ресурсных центров по введению ФГОС НОО (в гг. Комсомольске-на-Амуре, Хабаровске, Нанайском, Николаевском, Комсомольском, Советско-Гаванском, Амурском, Верхнебуреинском муниципальных районах).

Результаты мониторинга

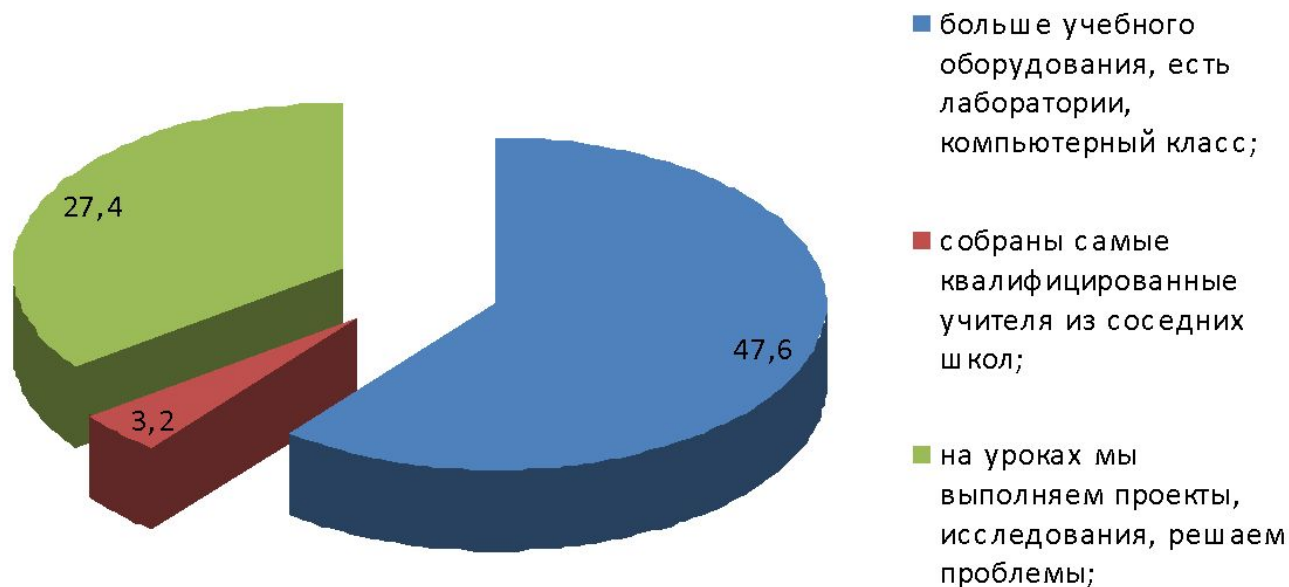
Отношение учащихся школ сетевой модели к учреждению, в котором они учатся в данное время в %



- больше учебного оборудования, есть лаборатории, компьютерный класс;
- собраны самые квалифицированные учителя из соседних школ;
- на уроках мы выполняем проекты, исследования, решаем проблемы;

Результаты мониторинга

Отношение учащихся базовых школ
учреждению, в котором они учатся в данное
время, в %



Общие итоги опроса учащихся свидетельствуют о положительных изменениях:

- - улучшилась материальная база учреждений, увеличился охват дополнительным образованием, профильным обучением
- - шире применяются современные педагогические технологии
- - развиваются связи между школой и другими учреждениями социальной сферы, окружающим социумом
- - серьезные улучшения произошли в материальной базе школ, оснащении их информационными средствами

- **Спасибо за внимание**