



МИНИСТЕРСТВО
ЗДРАВООХРАНЕНИЯ
И СОЦИАЛЬНОГО РАЗВИТИЯ
РОССИЙСКОЙ ФЕДЕРАЦИИ



Организация и проведение регионального этапа конкурса: разработка регионального плана мероприятий, формирование экспертной группы, информирование организаций о конкурсе и правилах участия в нем, рассмотрение и оценка заявок на участие в конкурсе

Семинар «Организация и проведение всероссийского конкурса «Российская организация высокой социальной эффективности в субъектах Российской Федерации»

Варакута Мария Владимировна, НИИ ТСС

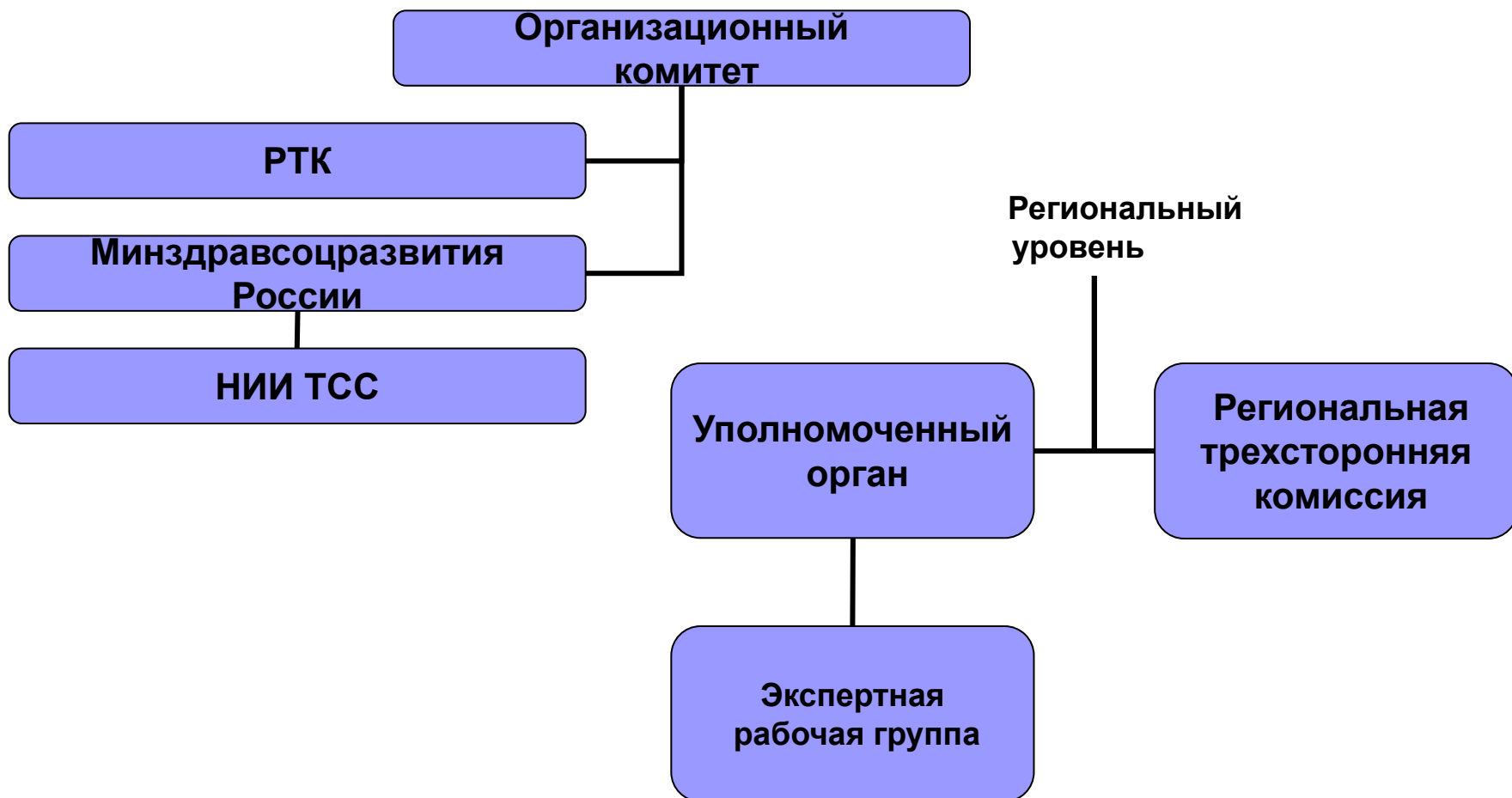
Москва 31 марта 2011 года

Всероссийский конкурс «Российская организация высокой социальной эффективности»

- Конкурс проводится в соответствии с распоряжением Правительства Российской Федерации от 4 марта 2009 г. № 265-р
 - Конкурс проводится ежегодно в два этапа на региональном и федеральном уровнях
 - Органы исполнительной власти субъектов Российской Федерации обеспечивают организацию и проведение конкурса на региональном уровне с участием сторон социального партнерства

Организационная структура конкурса

Федеральный уровень



Организационный комитет Конкурса ежегодно до 1 марта утверждает следующие основные документы:

- План мероприятий по проведению конкурса
- Порядок проведения конкурса и награждения его победителей
- Методические рекомендации по проведению конкурса на федеральном и региональном уровнях
- Номинации конкурса
- Критерии отбора победителей конкурса
- Формы предоставления информации для участия в конкурсе

Номинации конкурса 2011:

- За развитие рынка труда в организациях производственной сферы
- За развитие рынка труда в организациях непроизводственной сферы
- За сокращение производственного травматизма и профессиональной заболеваемости в организациях производственной сферы
- За сокращение производственного травматизма и профессиональной заболеваемости в организациях непроизводственной сферы
- За развитие кадрового потенциала в организациях производственной сферы
- За развитие кадрового потенциала в организациях непроизводственной сферы
- За формирование здорового образа жизни в организации
- За развитие социального партнерства в организациях производственной сферы
- За развитие социального партнерства в организациях непроизводственной сферы
- Малая организация высокой социальной эффективности
- За участие в решении социальных проблем территорий и развитие корпоративной благотворительности

Участниками конкурса независимо от организационно-правовой формы и вида экономической деятельности могут быть:

- **российские юридические лица**
- **российские юридические лица с участием иностранного капитала**
- **филиалы (по согласованию с создавшими их юридическими лицами)**

Организация допускается к участию, если:

- **осуществляет свою деятельность не менее 3 лет**
- **не находится в стадии ликвидации**
- **не признана банкротом**
- **ее деятельность не приостановлена в порядке предусмотренном Кодексом РФ об административных правонарушениях**
- **не имеет задолженностей по платежам**
- **не имела случаев производственного травматизма со смертельным исходом в течение года, предшествующего конкурсу**
- **не имеет неустраненные нарушения трудового законодательства**
- **не находится в состоянии коллективного трудового спора**
- **не имеет неустраненные нарушения миграционного законодательства**
- **не имеет судебных решений и тяжб, связанных с нарушением трудовых прав работников**
- **заявка на участие подготовлена в соответствии с требованиями п.21 Методических рекомендаций**

Принцип определения победителей и призеров:

- Соответствие критериям допуска
- Соответствие критериям оценки
- Наибольшее количество баллов

Органы исполнительной власти субъектов Российской Федерации организуют работу в соответствии с планом мероприятий по проведению конкурса!

В первую очередь необходимо принятие нормативного правового акта субъекта Российской Федерации по вопросам, связанным с проведением регионального этапа конкурса, включающего:

- определение уполномоченного органа, ответственного за проведение конкурса
- утверждение регионального плана мероприятий
- формирование и утверждение экспертной рабочей группы для рассмотрения и оценки заявок
- проведение работы по информированию организаций об условиях и порядке проведения конкурса и награждения его победителей

Функции уполномоченного органа исполнительной власти субъекта Российской Федерации:

- **Подготовка проекта регионального плана мероприятий по проведению конкурса**
- **Создание экспертной рабочей группы для рассмотрения и оценки заявок**
- **Организация информирования работодателей о порядке проведения конкурса и награждении его победителей**
- **Организация работы по освещению регионального этапа конкурса в средствах массовой информации**
- **Прием заявок участников регионального этапа конкурса**
- **Уведомление претендентов на призовые места**
- **Направление запросов в территориальные органы ПФР, ФМС, ФСС и ГИТ**
- **Информирование Минздравсоцразвития России о ходе проведения регионального этапа конкурса в установленные примерным планом сроки: до 1 апреля 2011г., до 15 мая 2011 г., до 15 июля 2011 г., до 15 августа 2011 г.**
- **Взаимодействие с региональной трехсторонней комиссией**
- **Подготовка предложений по номинированию победителей на федеральный этап конкурса для рассмотрения на региональной трехсторонней комиссии**
- **Подготовка и направление в Минздравсоцразвития России полного пакета документов для участия в федеральном этапе конкурса**
- **Организация и проведение процедуры награждения победителей и призеров регионального этапа конкурса**

Задачи региональных трехсторонних комиссий по регулированию социально-трудовых отношений

СОГЛАСОВАНИЕ
регионального
плана и состава
ЭРГ (при необходимости)







РЕШЕНИЕ о
победителях и призерах
регионального этапа
конкурса

РЕШЕНИЕ
о номинировании
на федеральный этап
конкурса

Функции экспертной рабочей группы:

- Рассмотрение и согласование проекта регионального плана мероприятий по проведению конкурса
- Вскрытие конвертов с заявками на участие
- Рассмотрение заявок участников конкурса
- Оценка заявок участников конкурса
- Подготовка проекта решения региональной трехсторонней комиссии о победителях и призерах регионального этапа конкурса, а также о номинировании победителей для участия в конкурсе на федеральном уровне

Информирование участников и освещение регионального этапа в СМИ

-  Информирование потенциальных участников
 -  размещение документов на сайтах администрации региона и уполномоченного органа
 -  публикации в печатных и электронных СМИ
-  Привлечение социальных партнеров и органов местного самоуправления
-  Освещение в СМИ итогов регионального этапа
 -  освещение церемонии награждения
 -  сборник лучших практик организаций

Минимум информации для потенциального участника:

- Для участия в конкурсе необходимо изучить пп. 10,12, 17-19 и 21-23 Методических рекомендаций по проведению конкурса.
- В случае если ваша организация соответствует критериям допуска к участию, необходимо связаться с уполномоченным органом, ответственным за проведение конкурса в вашем субъекте, и уточнить информацию о сроках приема заявок на участие в конкурсе и других региональных особенностях конкурса.
- Выбрать одну или несколько номинаций для участия, подготовить соответствующее число заявок (на каждую номинацию готовится отдельный полный пакет документов) и направить в уполномоченный орган.
- Все документы по конкурсу находятся на сайте Минздравсоцразвития России по ссылке: <http://www.minzdravsoc.ru/events/346> .

Заявка на участие в конкурсе

(п. 21 методических рекомендаций) включает:

- Заявление на участие в конкурсе
- Приложение к заявлению, в котором содержатся сведения для оценки по выбранной номинации (заполняются в таблицах формата MS-Excel с автоматизированным подсчетом баллов)
- Пояснительная записка к сведениям для оценки (с динамичным описанием показателей: что сделано – что достигнуто)
- Сведения о результатах хозяйственной деятельности за 2008 – 2010 гг.
- Приложение к заявлению, в котором указываются сведения о наличии предписаний надзорных органов, их исполнении, либо декларируется их отсутствие (пример будет на сайте МЗСР)
- **Выписка из ЕГРЮЛ (оригинал или нотариально заверенная)**
- Копия свидетельства о регистрации юридического лица (для филиалов – копия положения о филиале)
- Справка об отсутствии задолженности по форме, установленной приказом ФНС от 23.05.2005 г. № ММ-3-19/206@
- Филиалы также прикладывают письма, подтверждающие согласие создавших их юридических лиц на участие в конкурсе

При заполнении сведений для оценки помнить, что, в случае борьбы за призовое место, каждую указанную цифру или информацию придется подтвердить документально. Поэтому источники информации (они же – подтверждения) рекомендуются следующие:

- **Локальные нормативные акты**
- **Данные бухгалтерского учета**
- **Договоры и соглашения**
- **Учетные данные отдела кадров**

	A	B	C	D	E
1					
2	(наименование юридического лица, филиала - заявителя)				
3	Сведения				
4	для оценки участников конкурса по номинации				
5	«За развитие рынка труда в организациях производственной сферы»				
6					
7					
8	1. Создание новых рабочих мест и модернизация имеющихся рабочих мест				
9	Наименование показателя	2008 г.	2009 г.	2010 г.	
10	Численность принятых работников на дополнительно введенные рабочие места, человек				
11	Средняя численность работников, человек				
12	Отношение численности принятых работников на дополнительно введенные рабочие места к средней численности работников, %	#ДЕЛ/0!	#ДЕЛ/0!	#ДЕЛ/0!	
13					
14	Среднее значение отношения численности принятых работников на дополнительно введенные (созданные) рабочие места к средней численности работников за 2008 - 2010 года, %				#ДЕЛ/0!
15	Количество баллов (согласно нижеприведенной таблице)				#ДЕЛ/0!
16					
17	Оценка показателя				
18	Критерии оценки, %	Количество баллов			
19	От 0,41 и более	5			
20	От 0,31 до 0,40	4			
21	От 0,21 до 0,30	3			
22	От 0,11 до 0,20	2			
23	От 0,06 до 0,10	1			
24	0,05 и менее	0			

Страница 1

	A	B	C	D	E	F	G
58	От 1,11 до 1,15		4				
59	От 1,06 до 1,10		3				
30	От 1,01 до 1,05		2				
31	1,0 и менее		0				
32							
33							
34	Наименование показателя				2010 г.		
35	Среднемесячная номинальная начисленная заработная плата, рублей в расчете на одного работника (стр. 3 из расчета предыдущего показателя)				#ДЕЛ/0!		
36	Среднемесячная номинальная начисленная заработная плата в регионе по соответствующему виду экономической деятельности (данные Росстата)						
37							
38	Отношение размера среднемесячной номинальной начисленной заработной платы в организации к размеру среднемесячной номинальной начисленной заработной платы в регионе по соответствующему виду экономической деятельности, %						
39	Количество баллов (согласно нижеприведенной таблице)				#ДЕЛ/0!		
70							
71	Оценка показателя						
72	Критерии оценки, %		Количество баллов				
73	От 150,0 и более		5				
74	От 135,1 до 149,9		4				
75	От 120,1 до 135,0		3				
76	От 105,1 до 120,0		2				
77	От 95,1 до 105,0		1				
78	95,0 и менее		0				

Примечание:
данные Росстата, их можно взять на сайте Минздравсоцразвития России в разделе конкурса вместе с формами для заполнения по номинациям

98				
99	Социальный пакет			
100	Наименование показателя	Отметить √ при наличии	Коли- чество баллов	
101	Предоставление жилья		2	
102	Оплата аренды жилья	√	2	
103	Предоставление работникам беспроцентных денежных ссуд на приобретение жилья		1	
104	Оплата обучения работников	√	2	
105	Предоставление работникам беспроцентных денежных ссуд на обучение	√	1	
106	Дополнительное страхование здоровья (обеспечение полисами ДМС)	√	1	
107	Предоставление работникам беспроцентных денежных ссуд на лечение		1	
108	Отчисления в негосударственный пенсионный фонд	√	1	
109	Дополнительное пенсионное страхование, в том числе софинансирование платежей на накопительную часть пенсии		1	
110	Компенсация расходов, связанных с оплатой услуг на занятие физической культурой и массовым спортом		1	
111	Доплата до фактического заработка при временной нетрудоспособности		1	
112	Полная оплата (или компенсация стоимости) путевок на санаторно-курортное лечение работников		2	
113	Полная оплата (или компенсация стоимости) путевок в детские оздоровительные лагеря и др. для детей работников		2	
114	Частичная оплата (или компенсация стоимости) путевок на санаторно-курортное лечение работников		1	
	Частичная оплата (или компенсация стоимости) путевок в		1	

Последовательность действий при определении победителей:

- Вскрытие конвертов с заявками (оформление протокола вскрытия, приложение 1 к методическим рекомендациям)
- Рассмотрение заявок: определение претендентов на призовые места (оформление протокола рассмотрения, приложение 2)
- Направление запросов в территориальные органы о подтверждении соответствия претендентов на призовые места критериям допуска (п. 35 методических рекомендаций)
- Направление претендентам на призовые места уведомлений, в которых запрашиваются документы, подтверждающие сведения, указанные в заявках (приложение 3)
- Оценка заявок: анализ информации, полученной по запросам; определение победителей, призеров и номинанта на федеральный уровень (оформление протокола оценки, приложение 4)

Шаг 1. Вскрытие конвертов с заявками на участие в конкурсе

В протоколе указываются:

- Наименование юридического лица (филиала) заявителя
- Юридический адрес
- Фактический адрес
- Наличие необходимых сведений и документов в заявке
- Сумма баллов в заявке
- Примечания (например, сведения о недостающих документах)

№ п/п	Наименование юридического лица (филиала) заявителя	Юридический адрес заявителя	Фактический адрес заявителя	Наличие сведений и документов (да / нет)	Сумма баллов, указанная в заявке на участие в конкурсе	Примечания
1	ЗАО "АГРО-ОСКОЛ"	309850, Белгородская область, г. Алексеевка, пл. ПОБЕДЫ	Белгородская область, пгт Октябрьский, 2	Да	38	-
2	ЗАО "АЛЕКСЕЕВСКИЙ БЕКОН"	309850, Белгородская область, г. Алексеевка, пл. ПОБЕДЫ	Белгородская область, пгт Октябрьский, 2	Да	46	-
3	ЗАО "Племзавод "Разуменский"	309850, Белгородская область, г. Алексеевка, пл. ПОБЕДЫ	Белгородская область, пгт Октябрьский, 2	Да	27	-
4	ООО "Бипласт"	309850, Белгородская область, г. Алексеевка, пл. ПОБЕДЫ, д.73	308510, Белгородская область, пгт Разумное, ул. БЕЛЬГИНА, д.18	Нет	78	Отсутствует выписка из ЕГРЮЛ
5	ООО Агротранссервис	308501, Белгородская область, п. Дубовое, д. 5	Белгородская область, пгт Октябрьский, 2	Да	89	-

Шаг 2. Формирование перечня заявителей, не допущенных к процедуре рассмотрения заявок

В протоколе указываются:

- Наименование юридического лица (филиала) заявителя
- Юридический адрес
- Основание для недопуска к участию в конкурсе

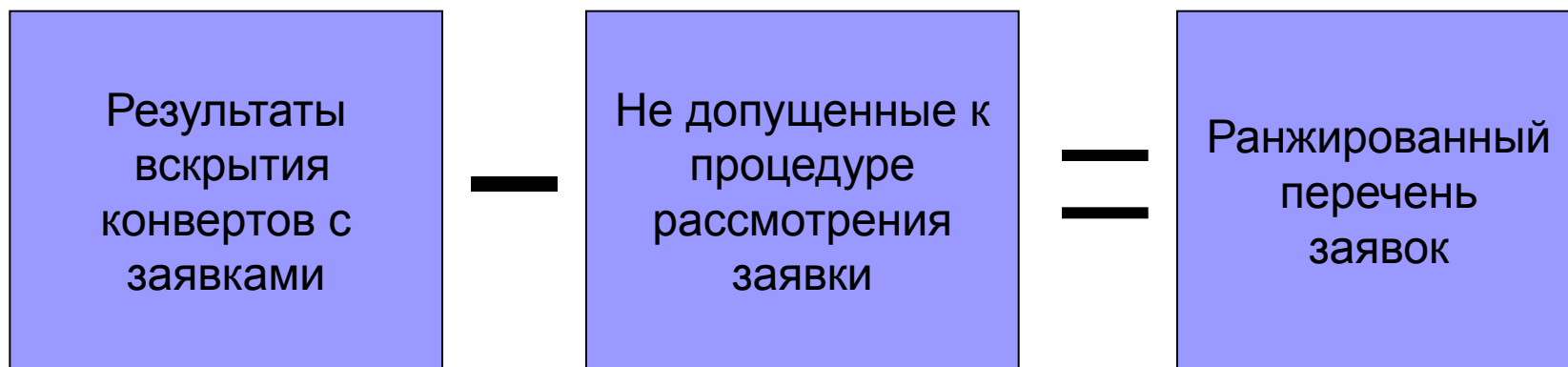
Шаг 3. Оформление протокола вскрытия

7. Экспертной рабочей группой решено допустить к участию в процедуре рассмотрения заявок на участие в конкурсе 26 (двадцать шесть) заявителей.

8. Экспертной рабочей группой решено не допустить к участию в процедуре рассмотрения заявок на участие в конкурсе следующих заявителей:

№ п/п	Наименование юридического лица (филиала) заявителя	Юридический адрес заявителя	Основание для недопуска к участию в конкурсе
1	ООО "Ажур"	309850, Белгородская область, г. Алексеевка, пл. ПОБЕДЫ, д.73	Отсутствует справка из налоговой об отсутствии задолженностей
2	ООО "Бипласт"	309850, Белгородская область, г. Алексеевка, пл. ПОБЕДЫ, д.73	Отсутствует выписка из ЕГРЮЛ
3	ООО "СтройБазис"	309820, Белгородская область, с. МАТРЕНО-ГЕЗОВО	Отсутствует копия свидетельства о регистрации юридического лица
4	ООО "Агротехмаш"	308501, Белгородская область, п. Дубовое, д. 5	Отсутствует отчет о хозяйственной деятельности

Шаг 4. Процедура рассмотрения заявок начинается с формирования ранжированного по сумме баллов перечня заявок на участие в конкурсе



№ п/п	Наименование юридического лица (филиала) заявителя	Юридический адрес заявителя	Фактический адрес заявителя	Сумма баллов, указанная в заявке на участие в конкурсе
1	ООО "Борисовская ПМК"	309850, Белгородская область, г. Алексеевка, пл. ПОБЕДЫ, д.73	308510, Белгородская область, пгт Разумное, ул. БЕЛЬГИНА, д.18	100
2	ФХ " Великое"	Белгородская область, с. Головчино, ул. Центральная, д.7	Белгородская область, пгт Октябрьский,2	100
3	ООО "Домат-Д"	309850, Белгородская область, г. Алексеевка, пл. ПОБЕДЫ	309850, Белгородская область, г. Алексеевка, пл. ПОБЕДЫ, д.73	97
4	ООО "САДЫ В ЗАЛЕСЬЕ"	309850, Белгородская область, г. Алексеевка, пл. ПОБЕДЫ, д.73	308510, Белгородская область, пгт Разумное, ул. БЕЛЬГИНА, д.18	96
5	ООО Заречье"	309820, Белгородская область, с. МАТРЕНО-ГЕЗОВО	308510, Белгородская область, пгт Разумное, ул. БЕЛЬГИНА, д.18	94

Шаг 5. Перечень претендентов на призовые места

- Определяется предварительная структура призовых мест
- Определяется общее число претендентов на призовые места
- Формируется перечень претендентов на призовые места

5. В соответствии с методическими рекомендациями по проведению конкурса, исходя из общего числа заявок на участие в конкурсе, экспертной рабочей группой определена следующая структура призовых мест по данной номинации:

- первое место – 1 (один) победитель;
- второе место – 1 (один) призер;
- третье место - 1 (один) призер.

6. В соответствии с ранжированным перечнем заявок на участие в конкурсе экспертной рабочей группой определен перечень претендентов на призовые места в количестве 6 (шести) заявок.

7. Перечень претендентов на призовые места объявлен секретарем экспертной рабочей группы и включает следующих участников конкурса:

№ п/п	Наименование юридического лица (филиала) заявителя	Юридический адрес претендента на призовые места	Сумма баллов в заявке
1	ООО "Борисовская ПМК"	309850, Белгородская область, г. Алексеевка, пл. ПОБЕДЫ, д.73	100
2	ФХ " Великое"	Белгородская область, с. Головчино, ул.Центральная, 7	100
3	ООО "Домат-Д"	309850, Белгородская область, г. Алексеевка, пл. ПОБЕДЫ	97
4	ООО "САДЫ В ЗАЛЕСЬЕ"	309850, Белгородская область, г. Алексеевка, пл. ПОБЕДЫ, д.73	96
5	ООО Заречье	309820, Белгородская область, с. МАТРЕНО-ГЕЗОВО	94
6	ООО Агротранссервис	308501, Белгородская область, п. Дубовое, д. 5	89

Шаг 7. Проверка достоверности сведений в заявках претендентов

- Направление запросов в территориальные органы ФМС, ФСС, ПФР, ФНС и ГИТ (п. 35 МР)
- Направление претендентам уведомлений с запросами подтверждающих документов по номинациям (приложение 3 к МР)

Шаг 8. Процедура оценки заявок включает:

- Анализ информации, полученной по запросу из территориальных органов и от претендентов
- Отклонение от участия в конкурсе не соответствующих критериям допуска заявок
- Уточнение структуры призовых мест

ШАГ 9. Оформление протокола оценки

5. В соответствии с критериями допуска к участию в конкурсе, определенными методическими рекомендациями по проведению конкурса, экспертной рабочей группой принято решение об отказе в допуске к участию в конкурсе следующим претендентам на призовые места:

№ п/п	Наименование юридического лица (филиала) заявителя, являющегося претендентом на призовые места	Юридический адрес	Обоснование принятого решения
1	ООО Заречье	309820, Белгородская область, с. МАТРЕНО-ГЕЗОВО	Несоблюдение миграционного законодательства

6. Экспертной рабочей группой признаны соответствующими критериям допуска к участию в конкурсе 5 (пять) заявок претендентов на призовые места.

7. Исходя из числа претендентов на призовые места, чьи заявки на участие в конкурсе признаны соответствующими критериям допуска к участию в конкурсе, экспертной рабочей группой уточнена структура призовых мест по данной номинации:

первое место - 1 (один) победитель;

второе место - 1 (один) призер;

третье место - 1 (один) призер.

Шаг 10. Корректировка балльной оценки по претендентам на призовые места

В протоколе указываются:

- Наименование юридического лица (филиала) заявителя
- Юридический адрес
- Сумма баллов, указанная в заявке на участие в конкурсе
- Скорректированная сумма баллов
- Обоснование решения (показатель, критерий, причина увеличения/уменьшения баллов)

Шаг 11. Оформление результатов корректировки (приложение к протоколу оценки)

№ п/п	Наименование юридического лица (филиала) заявителя	Юридический адрес заявителя	Сумма баллов, указанная в заявке на участие в конкурсе	Сумма баллов, полученная в результате корректировки	Обоснование решения*
1	ООО "Борисовская ПМК"	309850, Белгородская область, г. Алексеевка, пл. ПОБЕДЫ, д.73	100	100	Без изменений, так как все показатели соответствуют предельным максимальным значениям, но не превышают их
2	ФХ " Великое"	Белгородская область, с. Головчино, ул. Центральная, 7	100	101	Показатель «Индекс реальной заработной платы» выше максимально оцениваемого, что позволило продлить шкалу оценки для данного показателя и поставить дополнительные баллы в соответствии с заданным шагом бальной оценки данного критерия

43	2. Заработная плата и социальный пакет				
44	Наименование показателя	2007 г.	2008 г.	2009 г.	2010 г.
45	Суммарный фонд начисленной заработной платы работников за год, тыс. рублей	2000	2400	2400	2500
46	Среднегодовая численность работников, человек	25	20	18	15
47	Среднемесячная номинальная начисленная заработная плата, рублей в расчете на одного работника	6667	10000	11111	13889
48	Индекс потребительских цен (данные Росстата), %	-	113,3	108,8	108,8
49	Реальная начисленная заработная плата, рублей в месяц на одного работника	-	8826	10212	12766
50	Прирост реальной начисленной заработной платы, единиц	-	1,3	1,0	1,1
51					
52	Индекс реальной заработной платы, единиц				1,16
53	Количество баллов (согласно нижеприведенной таблице)				5
54					
55	Оценка показателя				
56	Критерии оценки, %	Количество баллов			
57	От 1,16 и более	5			
58	От 1,11 до 1,15	4			
59	От 1,06 до 1,10	3			
60	От 1,01 до 1,05	2			
61	1,0 и менее	0			

Страница 2

2. Заработная плата и социальный пакет					
44	Наименование показателя	2007 г.	2008 г.	2009 г.	2010 г.
43					
45	Суммарный фонд начисленной заработной платы работников за год, тыс. рублей	3000	3200	3500	4000
46	Среднегодовая численность работников, человек	25	20	18	15
47	Среднемесячная номинальная начисленная заработная плата, рублей в расчете на одного работника	10000	13333	16204	22222
48	Индекс потребительских цен (данные Росстата), %	-	113,3	108,8	108,8
49	Реальная начисленная заработная плата, рублей в месяц на одного работника	-	11768	14893	20425
50	Прирост реальной начисленной заработной платы, единиц	-	1,2	1,1	1,3
51					
52	Индекс реальной заработной платы, единиц				1,18
53	Количество баллов (согласно нижеприведенной таблице)				5
54					
55	Оценка показателя				
56	Критерии оценки, %	Количество баллов			
57	От 1,16 и более	5			
58	От 1,11 до 1,15	4			
59	От 1,06 до 1,10	3			
60	От 1,01 до 1,05	2			
61	1,0 и менее	0			

Страница 2

Шаг 12. Распределение претендентов на призовые места и определение номинанта

- Исходя из структуры призовых мест и набранных в заявках баллов, распределяются призовые места
- Из числа занявших первое место заявок определяется претендент для номинирования на федеральный уровень

ШАГ 13. Оформление протокола оценки (продолжение)

9. С учетом уточненной балльной оценки экспертной рабочей группой сформирован ранжированный перечень претендентов на призовые места, предполагающий следующее распределение призовых мест:

№ п/п	Наименование юридического лица (филиала) заявителя, являющегося претендентом на призовые места	Юридический адрес	Сумма баллов	Ранг	Место
1	ФХ " Великое"	Белгородская область, с. Головчино, ул. Центральная, 7	101	Победитель	1
2	ООО "Борисовская ПМК"	309850, Белгородская область, г. Алексеевка, пл. ПОБЕДЫ, д.73	100	Призер	2
3	ООО "Домат-Д"	309850, Белгородская область, г. Алексеевка, пл. ПОБЕДЫ	97	Призер	3

10. Экспертной рабочей группой определен следующий претендент на победу в региональном этапе конкурса, который может быть номинирован на федеральный этап конкурса:

Наименование юридического лица (филиала) заявителя	Юридический адрес заявителя	Сумма баллов
ФХ «Великое»	Белгородская область, с. Головчино, Ул. Центральная, д.7	101

Если в ранжированном перечне первые несколько заявок имеют одинаковые баллы и перечень претендентов сформировать невозможно, ТО

порядок действий следующий:

- - провести корректировку балльных оценок
- - определить предварительную структуру призовых мест
- - сформировать перечень претендентов на призовые места
- - уточнить структуру призовых мест
- - определить победителей, призеров и номинанта

Пакет документов для номинации на федеральный этап конкурса включает:

- Выписку из протокола заседания региональной трехсторонней комиссии о номинации победителей регионального этапа конкурса
- Заявку участника федерального этапа конкурса
- Документы, подтверждающие достоверность сведений, указанных в заявке
- Документы, подтверждающие соответствие участника критериям допуска
- Коллективный договор (при наличии)