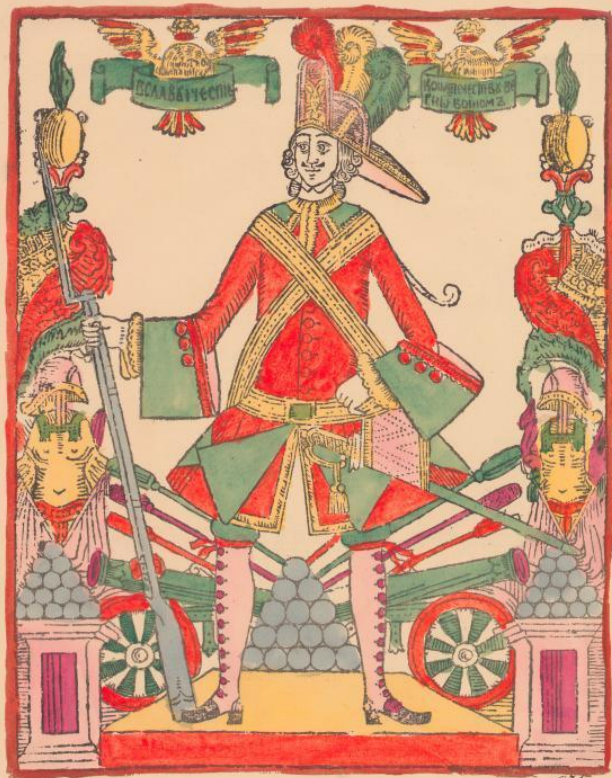


**Русский лубок:**

**контекст**

**формирования современных**

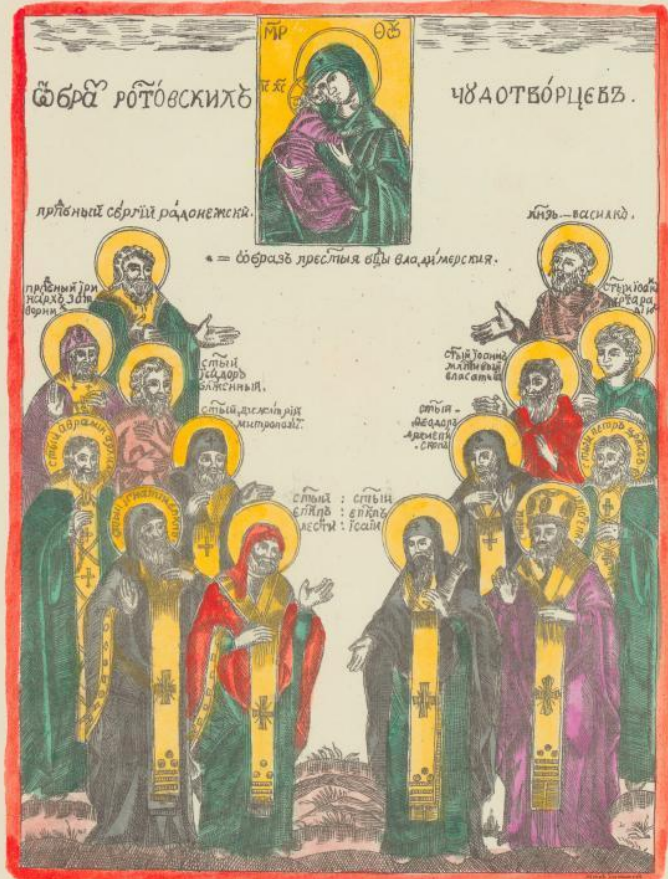
**СМИ**



271.



ПЛЕШІ БРА АЕТІКА: НАДУЛА МОА ВОЛЫ НА - РАТІБІ ТОМУ  
 СВОІ НОШКІ: ВІАН ПІЦІА ТРУБЫ АКО КОШКИ: ВОЗЫМО  
 ТУ ЖХВАКУ: ХВАТ БРА ВПРІСАКУ - А ПОТВОЕ ОХОТЕ:  
 ІГРАЮ І НЕІНОТЕ: АНА ПРЕІРАНАА МУЗЫКА: САЗБА  
 БА ОЧІ БЕЛІКА: ЕЖЕЛІБЫ КІЕ РЫЛЕ БЫЛ: ТОБЗ НЕТА  
 РАБЕСІАІМ: СПАСІБА СТА ЧТО МЕНА ОВЕСЕЛАСІШ  
 НАВАЛЫКЕ ПІЧЕ ОРГАНО ІГРАЕ: МОА ІГРА СІА ЛЮ  
 БЕІНАА: А ПІЕСА ОМІ ПОЛЕНАА: ПОЖАЛУСТА ЗАІГРАЙ  
 ВЫЧКА НА МАУ: АА ПІЕСА ПОКОРЕ: ПОІАУ  
 УТОЛА БРА СВОІ СКУКІ ПЛЕШІ ПОЖАБЗВАКІ









# Глава I. Зарождение и становление народных картинок до конца XVII века.



Мастера-лубочники из разных видов графического искусства остановили свой выбор на технике гравюры.





Расположение «ярусами» было заимствовано у мастеров ярославских фресок; такое расположение сегодня называется покадровое.











## Глава II.

XVIII век – «золотой век» народной гравюры





Коробейники-офени продавали лубочный товар по всей России.



Испытывав тяготы царских реформ, народ облек Петра I в образ свирепого кота, а его жену изобразил как Ягу.





МОТЪМЪЗ  
НСКОМЪ  
МЪДСТР  
ХАНСКОМ  
СУСАСТЕ  
РСКОМЪ  
БНОМЪ  
ДСАВНО  
ЕАЪСАВН  
ОБЕАЕЪ.



АГА ВАВА ЪЕТЪ СКОРКОДНОМЪ ДРАТНА НА  
СВНЪЕ СПЕСТОМЪ ДАУННХЖЕ ПОЖИСТОМЪ КРАИЦА СЕИНО



Пили ширюльничъ  
Бороды стригъ не  
огу бо то бие дия на  
себя скоро мреть заку

ГЕТЪ расколнику  
Боро 48 СТРИЗЪ



Ряд лубков  
освещал и  
растолковывал  
политику Петра I.



# Сатирическая картинка «Похороны кота, или Небылица в лицах» отразила негативное отношение к преобразованиям Петра I.





# Глава III.





Слобода Мстера

Торговые ряды

**19-20 века - поздний  
лубок и его  
трансформация в  
социокультурном  
пространстве как  
период  
формирования  
современных СМИ**







Печень, Москва 4. Виско 1837г. Циклора Н. Павлова. Платонов

**ЖЕЛЕЗНАЯ ДОРОГА**

Близко красных ворот,  
 Бста малюко поворот,  
 Место вночь просозримо,  
 Там диковинка авчине,  
 Имя ест на пустоиз,  
 Бмрост каруть огромный динз,  
 Надому колшина вашина,  
 И свистит тамз очин страши,  
 Самозвонст замысловатый,  
 Змта заморской хитроватый,  
 И на дворь колда взойдеш,  
 Имя сиде найдеш.

Тамз динз увидиш много,  
 Тамз чудуинна дорога,  
 Не выстала крыса,  
 Это просто чюдеса,  
 Ез динз пути тугуинны шинна,  
 По путамз астащ машинны,  
 Не на тройкахх на парках,  
 Посмотрите такз право страх,  
 Отдих динших маместе,  
 Стаж из заринки и вкста за 900,  
 ну уж динна лошадка,  
 Божитурская уматра

Тещите тысаки предох,  
 Ни жидей динш только дровх,  
 Факните динш омоваромз,  
 Факните и скрани и пыромз,  
 Пакно мунста не трастес,  
 Сюдно вкхреле понестес,  
 Скородилинз самокатно,  
 Что складит вкесе приятно,  
 Что задинаа загледи,  
 Отз чго сиинна лошадки,  
 Отз того такз здорови,  
 Не омак бста адрок

И водича пвста во многу,  
 Но зато во всю дорогу,  
 Ни колда уж не слышеть,  
 Что вы стили отз дышеть,  
 Устай тоалло моргнуть газомз,  
 Квиз прикититя вкитерз русомз,  
 Биде конь нишз самокатх,  
 Руской удманз воитх,  
 Говорю а вкне вкз шутокх,  
 Что предсидз мениш сутокх,  
 Знастз руской нишз карота,  
 Берстз динтера шкста сота

Ну приимтса господа,  
 Сликны питерз и москвн,  
 Дочего марота доходит,  
 Самозварз из укринит лодн,  
 Имяцы кадара выгородили,  
 Что машинну сочинили,  
 Имя голучики митз-варз,  
 Русью паднеть самопарз

из Митинг, Е. Давидов



Самозвонст замысловатый,  
 Змта заморской хитроватый,  
 И на дворь колда взойдеш,  
 Имя сиде найдеш.

Самозвонст замысловатый,  
 Змта заморской хитроватый,  
 И на дворь колда взойдеш,  
 Имя сиде найдеш.

Самозвонст замысловатый,  
 Змта заморской хитроватый,  
 И на дворь колда взойдеш,  
 Имя сиде найдеш.





Народные  
картинки  
давали  
наглядное  
представление  
о событиях в  
России и  
зарубежом.





Подошелъ колбасникъ къ Лодзи  
Мы сказахъ „Ланъ добродѣ!“



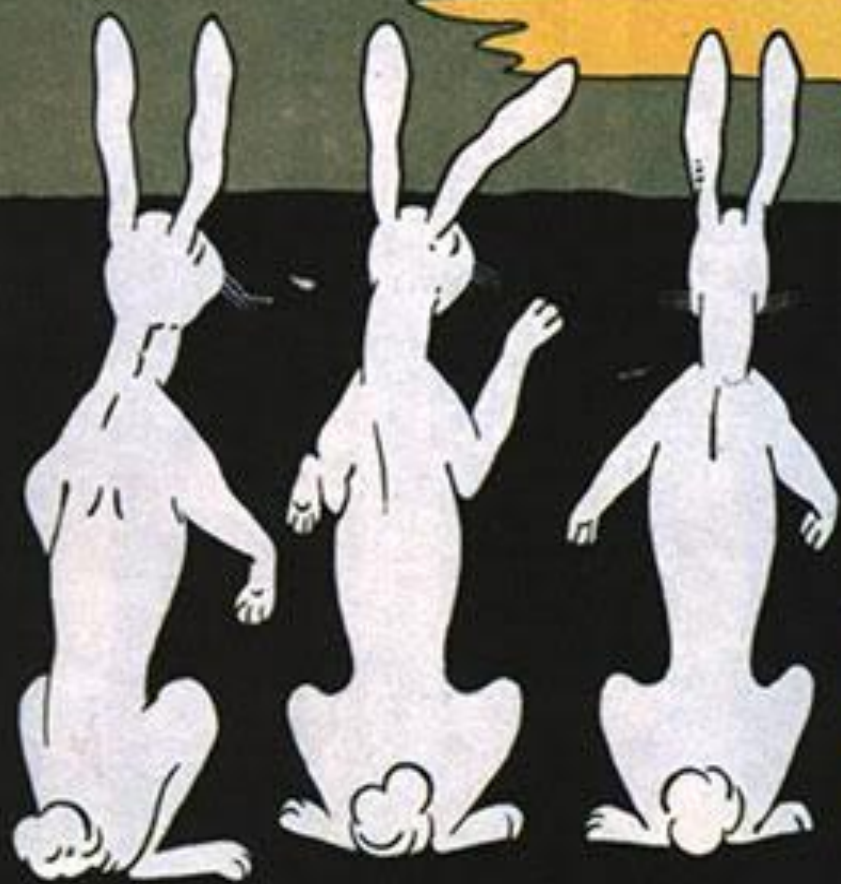
Ну, а съ Лодзью рядомъ Радомъ  
И ушелъ съ подбитымъ задомъ.



НОВОСТЬ!

МАРМЕЛАДЪ

ЛИЛЛИПУТЬ.



ТОВАРИЩЕСТВО

А.И.АБРИКОВОА СЫНОВЕЙ

МОСКВА.



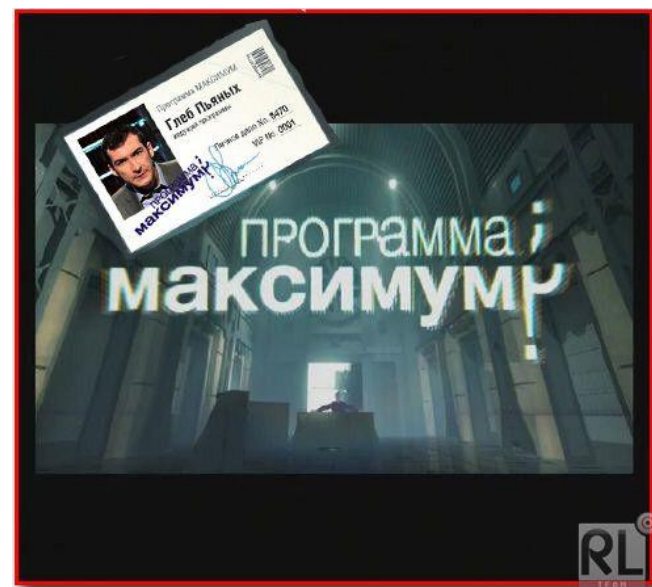








Функции комментатора, диктора, ведущего шоу-представлений на ТВ задолго до появления СМИ были заложены раешниками, офенями.





Многие образы «мыльных сериалов» до боли напоминают лубочного Фому или Ерему.







Сюжеты, приемы, комментарии,  
информационность, работа  
раешников с публикой –  
источники СМИ.





# Народные картинки – базис формирования компонентов современных СМИ.

