

**Советская
страна
в 1945-1953 гг**

Потери СССР в

войне:

- 27 млн. человек;
- 1710 городов;
- 70 тыс. сел и городов;
- 31850 заводов и фабрик;
- 1135 шахт;
- 65 тыс. км железнодорожных путей;
- 76 тыс. паровозов;
- 428 тыс. железнодорожных вагонов;
- 36,8 млн. га посевных площадей;
- 30 % национального богатства.

Почему победила идеология коммунистов после ВОВ?

- Победа в войне окончательно убедила И. В. Сталина в правильности ранее проводимой политики. К чрезвычайным мерам подталкивала и сложность положения Советского Союза.
- Народное хозяйство понесло огромный ущерб в годы войны.
- 1946 г. засуха сгубила озимые культуры в ряде районов России, Украины, Молдавии. Разразился голод.
- Серьезные проблемы возникли на землях, подвергшихся оккупации.
- Достижение второго уровня обороноспособности Советского Союза в условиях «холодной войны» явилось



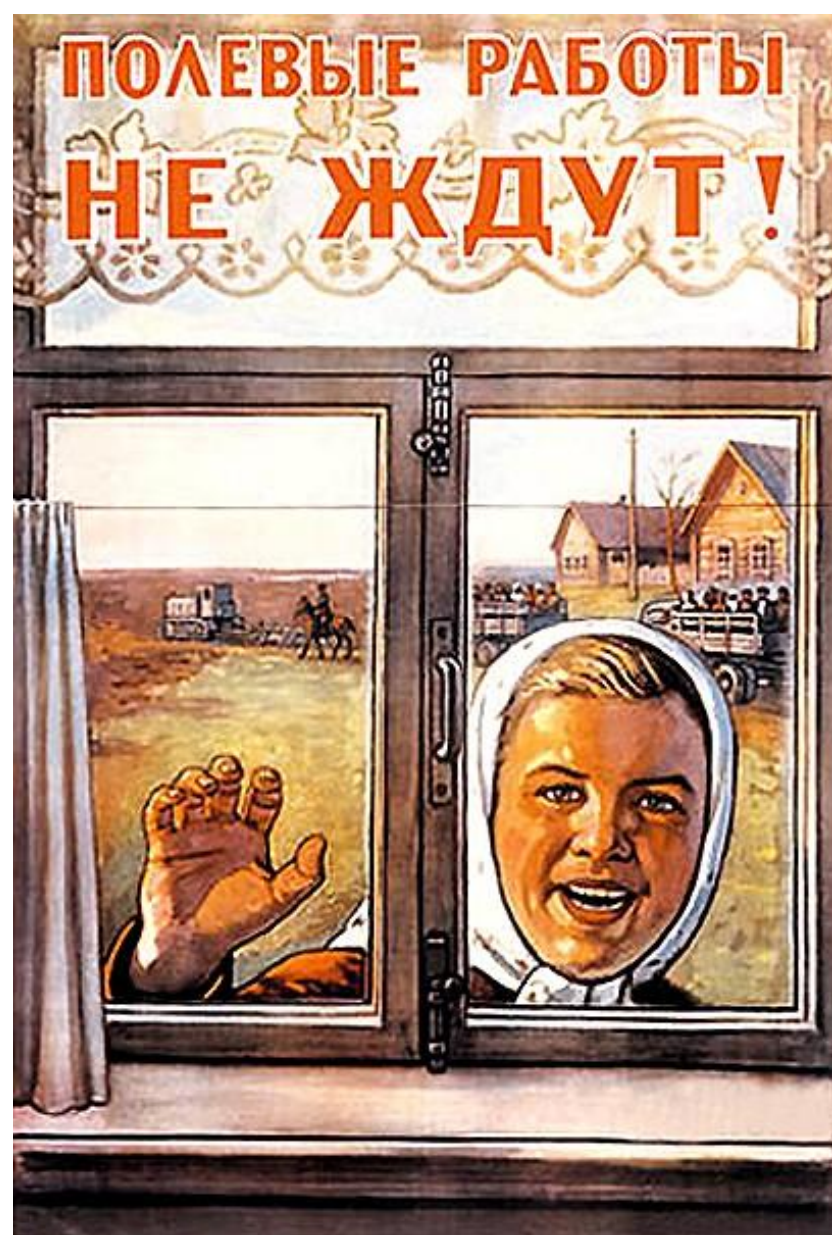
ЛЮБИМЫЙ СТАЛИН-СЧАСТЬЕ НАРОДНОЕ!

Восстановление – главная экономическая задача





ОТСТРОИМ НА СЛАВУ!



**ПОЛЕВЫЕ РАБОТЫ
НЕ ЖДУТ!**

Восстановление разрушенного войной хозяйства

Окончание ВОВ

Курс советского руководства на восстановление и развитие народного хозяйства

Снятие ограничений военного времени

- восстановление 8-часового рабочего дня и ежегодных отпусков;
- отмена продовольственной карточной системы (1947 г.);
- отмена обязательных сверхурочных работ

Меры по повышению жизненного уровня населения

- активное строительство жилья;
- снижение цен на продовольственные и промышленные товары;
- расширение производства товаров народного потребления

В целом жизненный уровень населения оставался низким:
- низкий уровень заработной платы

Меры по восстановлению и развитию промышленности

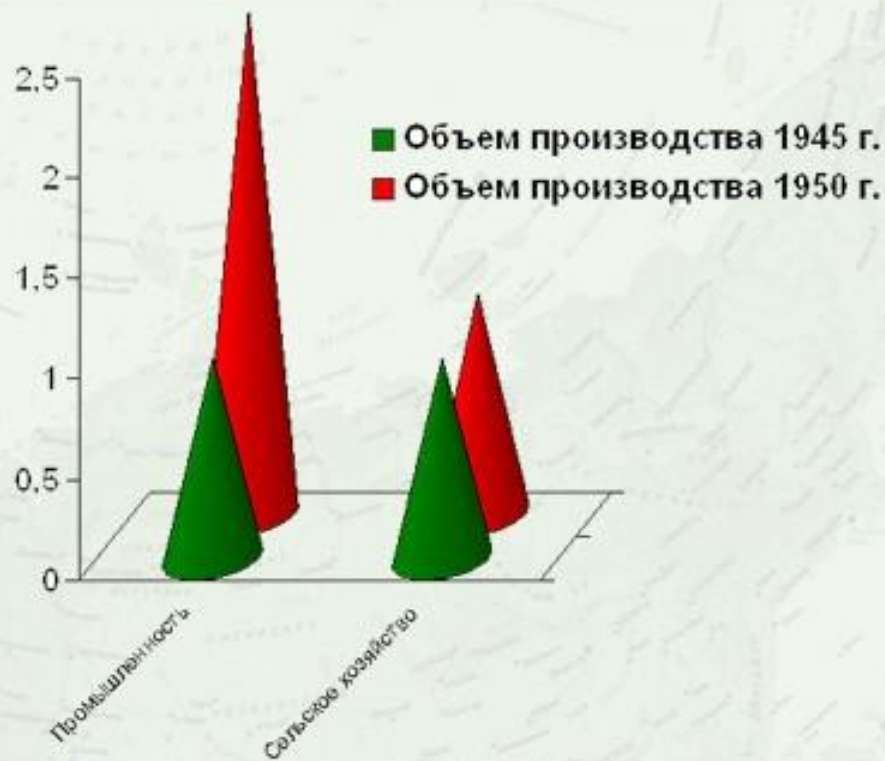
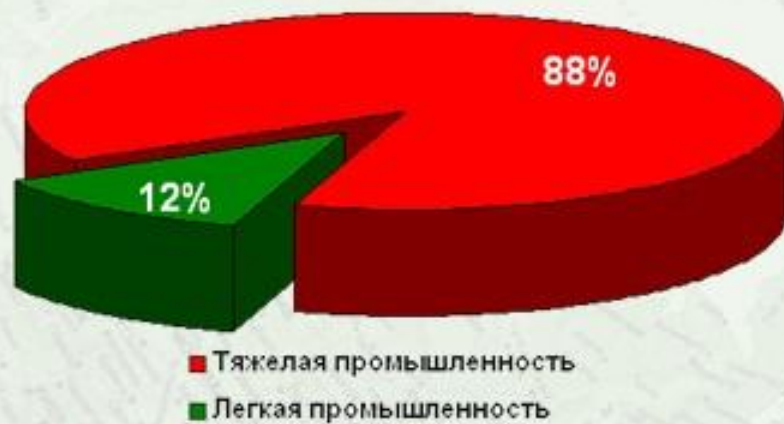
- восстановление и строительство новых заводов, ГЭС, шахт, транспортных магистралей;
- активное внедрение в промышленность достижений научно-технического прогресса

В короткие сроки восстановление тяжелой промышленности:
- необходимость развития военной промышленности

Восстановление МТС; поставки с/х техники

Меры в сельском хозяйстве:
- повышение налогов;
- принудительные займы с целью восстановления промышленности

Ухудшение жизни сельского населения:
- 1946 г. - засуха;
- отток крестьян в города;
- оргнаборы на стройки и заводы



	1940	1950
Электроэнергия, млрд. кВт ч.	48,6	91,2
Нефть, млн. тонн	31,2	37,9
Сталь, млн. тонн	18,3	27,3
Валовая продукция с/х, млрд. руб.	49,3	48,9

Телогрейка= фуфайка



Кирзачи



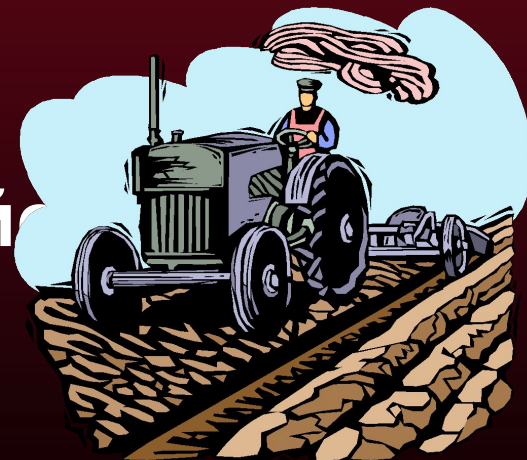
На таких «козлах» спали



А на таких работали

Проблемы сельского хозяйства

- 1946 г. - приняты постановления «О мерах по обеспечению сохранности хлеба, недопущению его разбазариванию, хищению и порчи»; «Обеспечение сохранности государственного хлеба».
- 1948 г. - Указ «О выселении отдельных лиц, злостно уклоняющихся от трудовой деятельности в сельском хозяйстве, ведущих антиобщественный паразитический образ жизни».





Соберем с целины богатый урожай!

Денежная реформа 1947 г.

Великая Отечественная война 1941–1945 гг.

– резкое сокращение производства товаров народного потребления

– рост инфляции в годы ВОВ, обесценивание денег

– декабрь 1947 г. – денежная реформа, которая предусматривала обмен 10 старых рублей на 1 новый

Колхозники имели сбережения на руках и поэтому не попали под льготную шкалу обмена денег

Резкое уменьшение денежных сбережений колхозников

Горожане хранили свои деньги в сберегательных кассах, а для их вкладчиков предусматривался выгодный обмен:

– 1 за 1 рубль для вкладов до 3000 рублей

– 3 за 2 рубля – до 10000 рублей

– 2 за 1 рубль – свыше 10000 рублей

Горожане в основном сохранили и немного увеличили свои сбережения

Значительного роста покупательной способности не произошло

– повышение цен на продукты после отмены карточек

– принудительные ежегодные государственные займы у населения в виде облигаций

Доходы советских граждан. Стоимость жизни в послевоенные годы

Показатели	Цифры
Среднемесячная зарплата рабочих	Около 500 р. в месяц
1 кг хлеба	3 - 4 р.
1 кг мяса	28 - 32 р.
1 кг сливочного масла	Свыше 60 р.
1 десяток яиц	Около 11 р.
1 кг соли	1р. 60 к. - 1р. 80 к.
1 кг сахар-рафинад	13 р. 50 к. - 16 р. 50 к.
1 кг зернистой икры	400 р.
1 пара резиновых галош	45 р.
Наручные часы	900 р.
Шерстяной костюм	Три среднемесячных зарплаты

Условия развития тоталитаризма в стране

- большая территория, которой сложно управлять;
- сформированность у населения менталитета подчинения, становление которого началось со времен монголо-татарского ига;
- слабые региональные связи - отсутствие дорог;
- трудности складывания рынка;
- слабые рыночные регуляторы;
- низкий уровень жизни;
- длительная нестабильная обстановка в

Генеральный секретарь ЦК КПСС Сталин И.В. 1922-1953

Внутренняя политика:

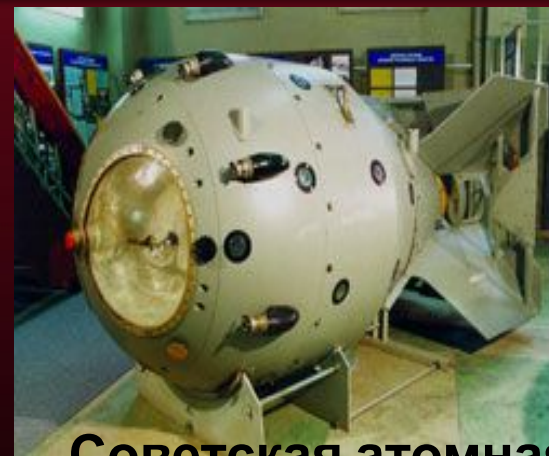
- Восстановление
- Усиление сталинского режима
- Борьба с космополитизмом 1946
- «Ленинградское дело» 1948-1950
- Дело врачей 1952-1953
- 5 марта 1953 смерть Сталина

Внешняя политика:

- «холодная война» 1946-1989
- Атомная бомба в СССР 1949
- Война в Корее 1950-1953
- Развитие социалистического лагеря
- Доктрина Трумэна- сдерживание СССР



Курчатов И.



Советская атомная
бомба 1949

Изменения в структурах власти в 1946г.

**Совет
народных
комиссаров**

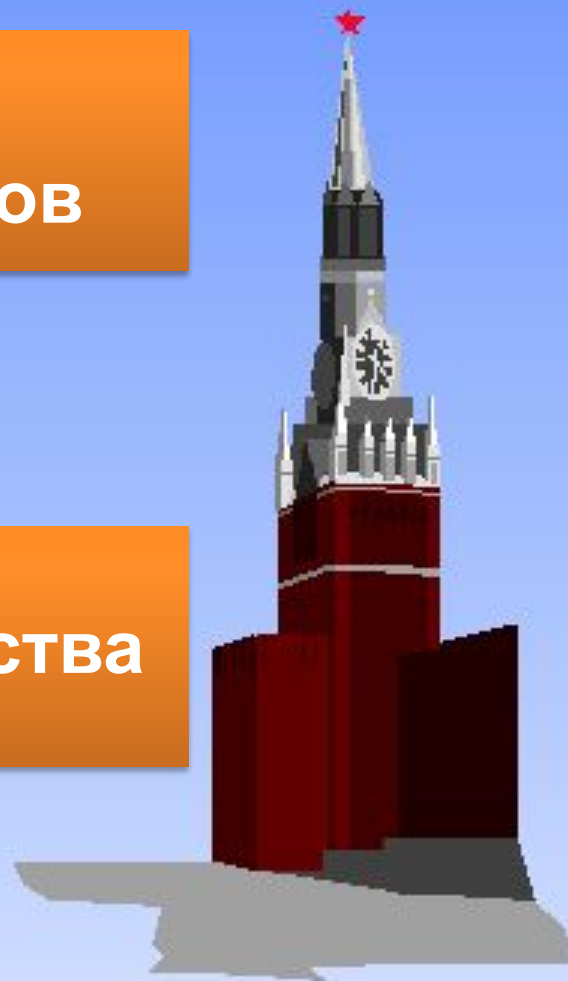


**Совет
министров**

Наркоматы



Министерства



Новый виток репрессий



«Ленинградское дело» — серия судебных процессов в конце 1940-х в начале 1950-х годов против партийных и государственных руководителей РСФСР в СССР. Жертвами репрессий стали многие руководители Ленинградских областной, городской и районных организаций ВКП (б),

Дело врачей (Дело врачей-отравителей, в материалах следствия Дело о сионистском заговоре в МГБ) — уголовное дело против группы высокопоставленных советских врачей, обвиняемых в заговоре и убийстве ряда советских лидеров. Истоки кампании относятся к 1948 году, когда врач Лидия Тимашук обратила внимание компетентных органов на странности в лечении Жданова, приведшие к смерти пациента



Численность
репрессированных в СССР в
1948 - 1953 гг.

**6,5 МЛН.
ЧЕЛОВЕК**

Общая численность
депортированных народов
Северного Кавказа
и крымских татар

**1,5 МЛН.
ЧЕЛОВЕК**

Репрессии против народов СССР в 1945 - 1950 гг.

Насильственно депортированы:

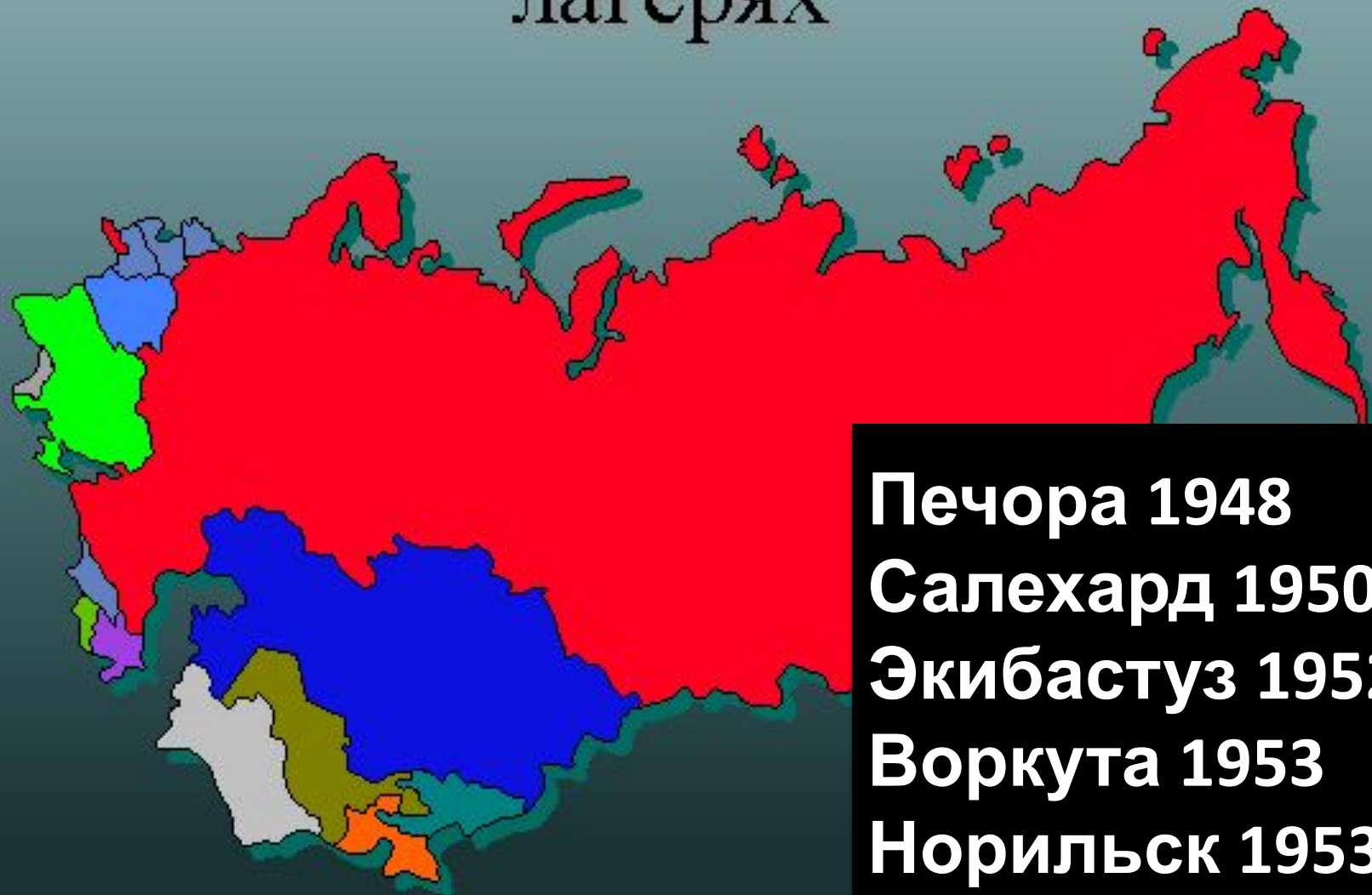
в августе 1941 г. - немцы Поволжья,
в 1943-1944 гг. - калмыки,
в 1944 г. - карачаевцы, чеченцы, ингуши,
крымские татары.

В Западной Украине арестовано или
сослано около 300 тыс. человек.

В Прибалтике депортации подвергнуто 400
тыс. литовцев, 150 тыс. латышей, 50 тыс.
эстонцев.



Восстания заключенных в лагерях



Печора 1948
Салехард 1950
Экибастуз 1952
Воркута 1953
Норильск 1953

Усиление сталинского тоталитарного режима. Символ эпохи памятник Сталину на Волго- Донском канале

«Мы все ходили под
Богом, у Бога под
самым боком»



Памятник Сталину, открыт 27 июля
1952. Снесен в 1961



Памятник Ленину вместо
памятника Сталину

Особенности развития науки в СССР

- 1949 г. - СССР создал свою первую атомную бомбу;
- 1953 г. - создана водородная бомба (ученые и производственники, работавшие под руководством академика И. В. Курчатова);
- 1954 г. - в СССР введена в строй первая в мире атомная электростанция в Обнинске.

ЛЫСЕНКОВЩИНА



Т.Д.
Лысенко-
академик
ВАСХНИЛ

«Генетика
—
продажная
девка
империал
изма»

Лысенковщина – авторитарная система управления наукой

- самое страшное зло в науке – индивидуализм;
- работать вне коллектива нельзя!
- нужен коллективный план, никакой самодеятельности
- разобщенность ученых, теряющихся в отдельных лабораториях, тормозит развитие науки
- вся наука – партийная «не может быть большего счастья, чем работать под руководством пролетариата и его партии»

Домашнее задание:

§ 11 вопросы 1-5.

Сообщения по теме “СССР в
послевоенные годы 1945-1953гг.”