

Художники Марийской республики.

Измаил Варсонофьевич ЕФИМОВ



# Измаил Варсонофьевич Ефимов

*Главный герольдмейстер при Президенте  
Республики Марий Эл.*

*Живописец. Заслуженный художник Республики  
Марий – Эл, лауреат премии ЦК ВЛКСМ и  
Министерства культуры РСФСР, лауреат  
Государственной премии марийской ССР (1988).*

*Автор Государственного герба Республики Марий  
Эл, Штандарта и Знака Президента Республики  
Марий Эл, большинства гербов и флагов  
муниципальных образований республики, а также  
личных и корпоративных геральдических знаков.*

*Автор многочисленных публикаций на  
геральдические темы.*

*Член Союза художников России с 1980 года*

*Главный герольдмейстер при Президенте  
Республики Марий Эл*

Изм. в 2010 г. в журнале «Искусство»

**Израил Бонимов мечтает стать**  
**биографом художника**  
участником всемирных выставок, перформансов, живописи, которой  
реализовано 1/4 народного искусства, в  
выставках народного искусства, в  
РСФСР, в 1970-е годы в Москве, в  
Российской Федерации и за рубежом им  
эти работы были подарены  
проведено более 20 персональных  
выставок. Им. Бонимов в 4 художника.  
Окончил Краснодарское марийское краевое  
А. Позже Москва с ее музеями,  
живописи, так в 1980-е годы в Москве  
выставками, театрами, дада  
В художестве в 1970-е годы в Москве.  
творчеством художника Ю. В. Семенов.  
почетное звание «Заслуженного  
определилась его приверженность к  
художника Российской Федерации.  
деревенской тематике, родной

У Измаила не было  
ученических работ.  
Картины «Сельский  
гимнаст» и «Провожают на  
фронт» (обе 1979), сразу  
выдвинули художник в  
число ведущих мастеров  
живописи Республики

Марий Эл

В картине «Сельский гимнаст» трогательно передана наивная доверчивость и доброта деревенских детей, с легкой грустью и нескрываемой завистью наблюдающих за юношей, крутящим на перекладине «солнце». Жанровая сценка, написанная в пейзажной среде, овеян поэзией, проникнута тонким лиризмом.

Картина «Провожают на фронт» стала  
итогом серьёзных раздумий.

Художник вспоминает:

- Много пришлось размышлять,  
хотелось показать веру наших людей  
в победу и, несмотря на  
драматичность событий, сделать так,  
чтобы в картине звучала  
оптимистическая нота и чтобы все  
было достоверным. (Размышления об  
искусстве // Марийская правда. 1982г. 25  
марта.)

Назад



Подробнее

**Тип:** живопись

**Автор:** Ефимов Измаил

Варсонофьевич 1946 г.р., член СХ  
России, Лауреат премии ЦК

**Техника:** холст, масло

**Описание:** Тематическая картина. У  
ворот деревенской околицы  
небольшая группа людей провожает  
на фронт молодого солдата. Юноша, с  
повязанным на груди полотенцем  
(отличительный знак новобранца)  
обнимает мать.

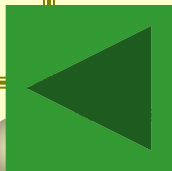




Военная тема не была в творчестве Измаила Ефимова случайной. Еще в 1971 году им написана картина «Фронтная песня», далее была монументальная роспись «День победы» (1980). Но наибольший успех выпал картине «Провожают на фронт». Она Экспортировалась на республиканской выставке «Советская Россия» и всесоюзной «Мы стоим коммунизм» (1981) в Москве. Картина отмечена премией ЦК ВЛКСМ, Министерства культуры и Союза художников СССР, закуплена Государственным Русским музеем (Санкт – Петербург). Такой редкий для марийских художников успех Измаила Ефимова был не случайным. Картина «Провожают на фронт» является ярким художественным



Назад



Много сил отдал Измаил Ефимов работе над живописным полотном «Смерть большого дерева» (1982 – 1984). Автор пытался поднять о бережном отношении к природным ресурсам, но, к сожалению, благородный замысел остался нереализованным. Понимая это, живописец обратился к новому варианту, но желаемого

Особого разговора  
заслуживают картины  
«День прошедший» и  
«Дедушкин очаг» (обе 1984).

# «День прошедший»

Описание:

Закончился рабочий день в деревне. Соседи собираются у строящегося дома, обмениваются мнениями, читают газету.

Довольный отец любуется маленьким сыном, принимая его из рук молодой жены.

На завалинке сидят плотники, в проеме домов видны фигуры крестьянок.

В работе много конкретных наблюдений, подмеченных в реальной жизни деталей.



(Фрагмент

1

## «Дедушкин очаг»

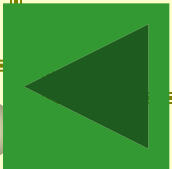
Уклад крестьянской жизни и предметы деревенского обихода с любовью, подробно обрисованы художником:

Летняя кухня (куды) с очагом в центре, котел, в котором варится обед, дружная молодая семья, соблюдающая традиции отцов и дедов, еще не забывшая назначения множества старинных бытовых предметов, дают красочное представление о своеобразии жизни марийской деревни.





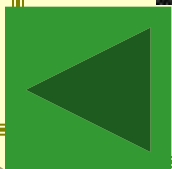
В картинах «Весна в Горномари» (1980) и «Воспоминание о весне» (1981) жизнь деревни как бы пробивается сквозь дымку памяти. Грандиозно разворачивается панорама сельских просторов, щедрость земли перекликается с красотой живой природы на этой земле людей. Пейзаж объединяет действие, превращает хост в поэтическую картину сельской жизни.



## «Воспоминание о весне»

«Воспоминание о весне» овеяно романтикой, теплыми впечатлениями детства. С началом весны молодежь собиралась на краю деревни, на освободившейся от снега горке, и проводила здесь счастливые часы, овеянные встречами с любимыми, мечтами и надеждами. Может, по этому от группы молодёжи по тропинке уходит одинокая старушка.

«Воспоминание о весне» тревожит душу, оживляет в памяти счастливые дни



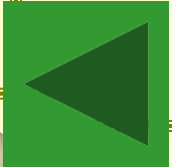
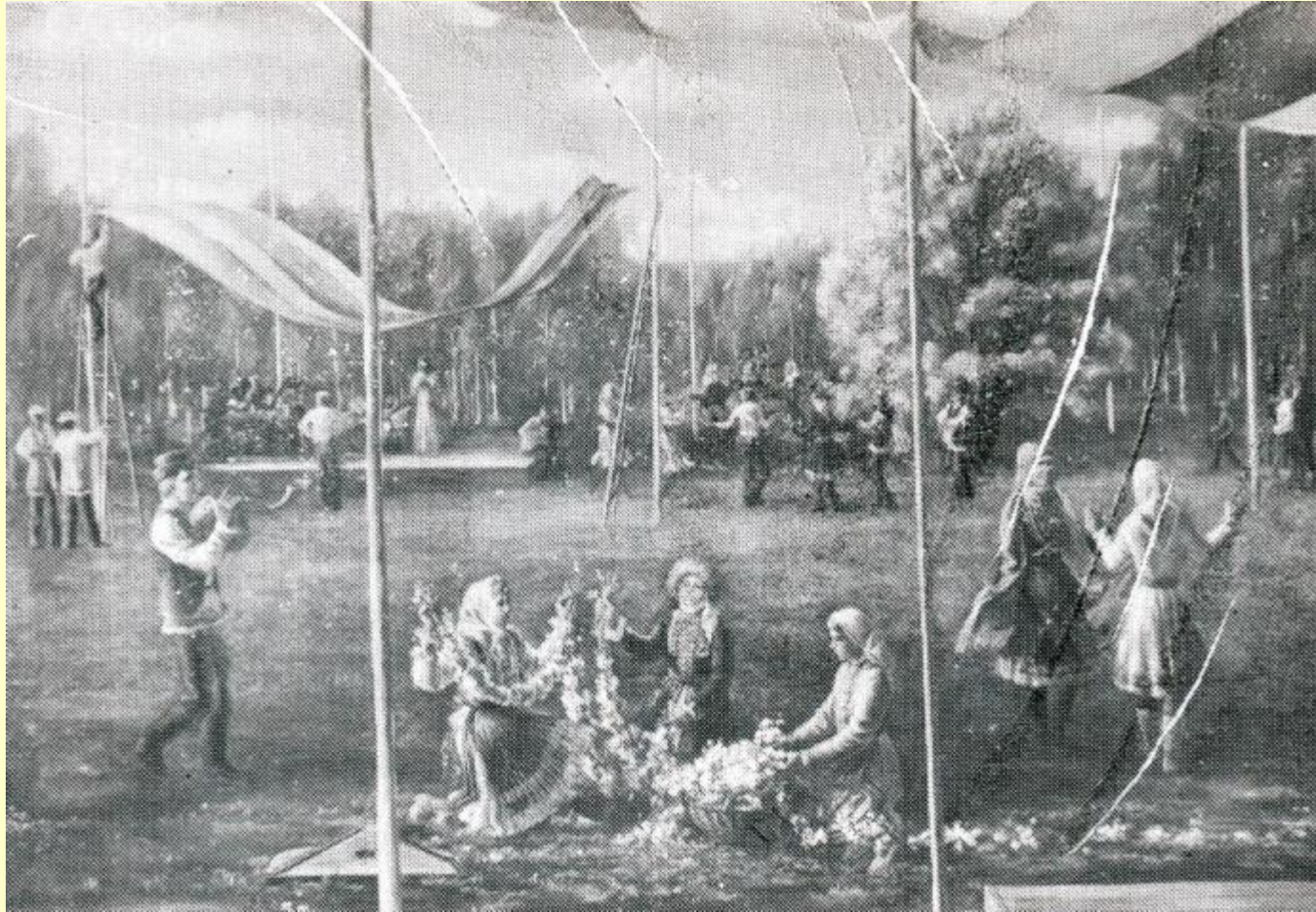
# Быту деревни посвящена и картина «Наш путник» (1986).

Бесхитростен и прост сюжет этого полотна.

Зимним вечером колхозники приехали в луга за сеном, они пытаются разглядеть в небе только что запущенный спутник.

Мастерски написаны лошади и упряжь, полушубки и шапки крестьян, вечерний пейзаж с ранними звездами. Они в курсе грандиозных событий, которые переживает страна. Художник побуждает вдуматься в событие, ставшее беспримерным подвигом людей, осознать, что сила человеческого разума беспредельна.

Бытовые картины перекликаются с картинами праздников. Более того, целые хороводы без изменения переходят во вновь создаваемые произведения: к примеру, из «Весны в Горномари» в «Поляну праздников» (1982 – 1984). Бытовые картины перекликаются с картинами праздников. Более того, целые хороводы без изменения переходят во вновь создаваемые произведения: к примеру, из







# «Мои земляки»

Работая над картиной «Мои земляки», Измаил «стремился раскрыть встречу людей с разными судьбами, разных возрастов, показать человеческие характеры, красоту народных обычаев и обрядов. Композицию стремился сделать такой, чтобы зритель, рассматривая картину, становился как бы участником народного гуляния.

(Размышления об искусстве // Марийская правда. 1982г. 25 марта.)

# «Шествие»

«Шествие» явилось попыткой художника переосмыслить « исторический путь» марийского народа, выпукло и остро обнажило трагедию социалистического образа жизни... картину невозможно смотреть без содрогания. В ней все потрясает. «И зловещие фигуры безликих организаторов всенародного крестового хода – блюстителей порядка с красными нарукавными повязками, и печальные образы нищих и калек, напоминающие древнюю притчу о слепом, который ведет за собой

И классические темы слепцов над бездной в мировой живописи. И весь горестный облик обгорелой, обугленной земли с искалеченными остовами деревьев и крутыми извилинами - рывинами единственной проложенной колеи – все это создает ощущение причастности к ужасной и мучительной народной доле, вызывает протест против насилия, безнаказанно вершимого над родной землёй».  
(Марийская правда 1991г 5 июля)

Те проблемы, которые и раньше волновали художника, тревожили его совесть, в «Шествии» прозвучали в полную силу. В нем Измаил Ефимов показал свое отношение к эпохе социализма, излил всю боль за себя, за земляков, за весь советский народ.

«Шествие» стало исповедью художника. Живописец нашел точный художественный прием (движение по кругу), которым прекрасно выявлено движение в никуда, топтание на

месте

Поиски нового творческого пути проходили у Измаила Ефимова долго и мучительно. Не секрет, что всем деятелям искусства в застойную эпоху пришлось в определенной мере поступаться идеалами, идти на компромисс совестью.

# «Посвящение»

В картине «Посвящение» (1996) на фоне берёзовой рощи выступает ансамбль гуслейш. Словно в сказке сквозь прозрачную пелену проявляются и перестают пред зрителем грациозные фигуры горномарийских красавиц. Красивая в цвете композиция привлекает оптимизмом, радует душу поэтическим чувством.

# «На рубежах»

В картине «На рубежах» (1996) внимание привлекают марийские воины языческой породы с копьями, с луками и стрелами. На окраине леса, в засеке, они зорко следят за степью, надежно охраняют границы родной земли. В сюжете и колорите отчетливо проступает мир древности, особенности национального духа и быта.

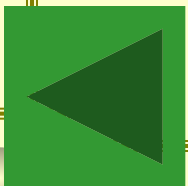
Персональная выставка живописи, посвящается 50-летию художника, со всей полнотой раскрыла разные грани в творчестве Измаила Ефимова. На ней представлены были тематические картины, прошедшие по крупнейшим выставкам страны и принесшие живописцу всероссийское признание.

Пейзажи Персональная выставка живописи, посвящается 50-летию художника, со всей полнотой раскрыла разные грани в творчестве Измаила Ефимова. На ней представлены были тематические картины, прошедшие по крупнейшим выставкам страны и принесшие живописцу всероссийское признание. Пейзажи и



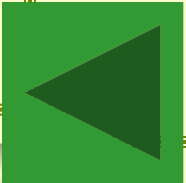


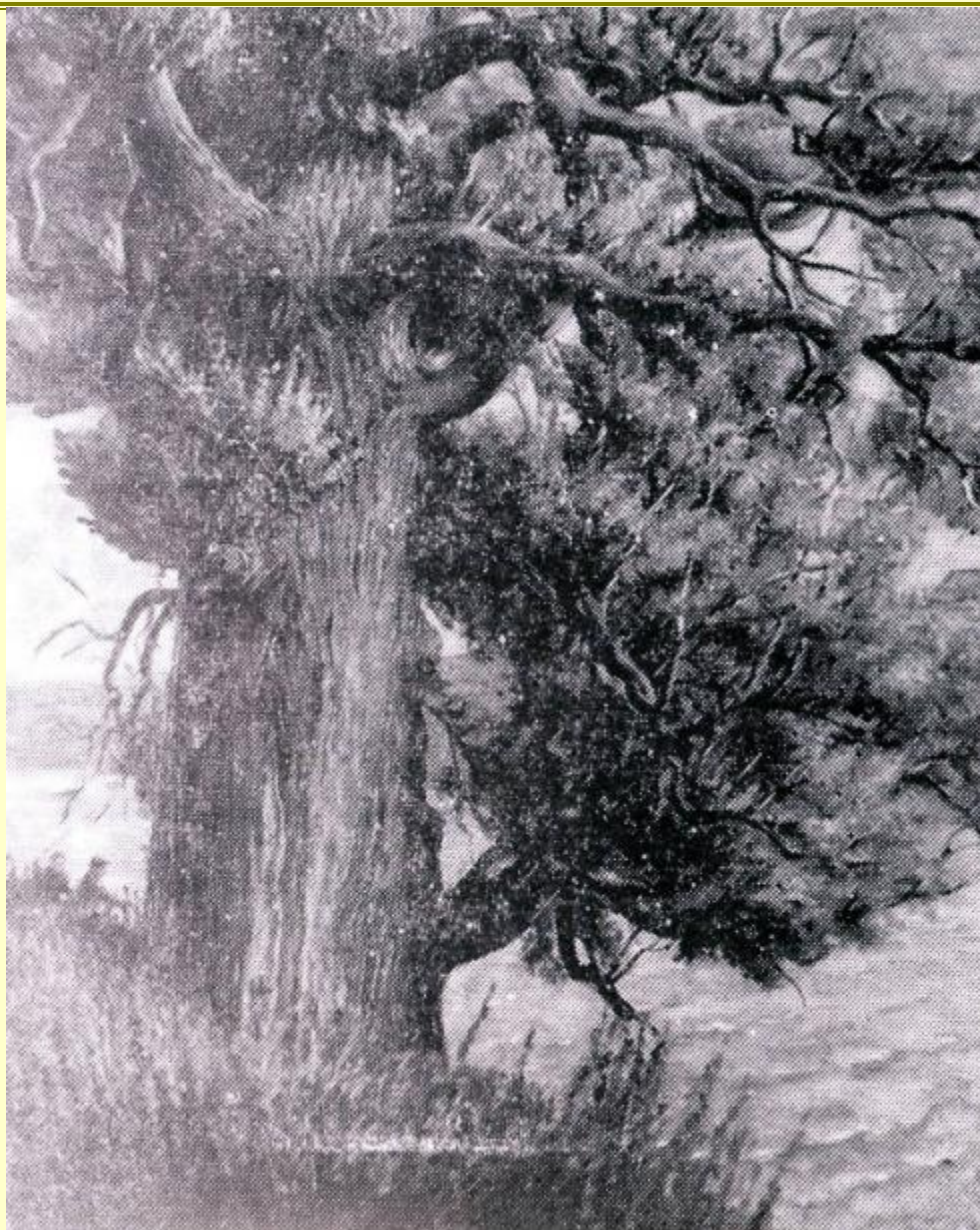
Назад



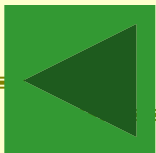


Назад





Назад



Недавно написанная  
картина Ефимова И.В.  
«Схватка»., акварель 2000 год.



*Измаил Ефимов и на сегодняшний день остается главным герольдмейстером при Президенте Республики Марий Эл. Им нарисован главный герб Республики Марий Эл Измаил Ефимов и на сегодняшний день остается главным герольдмейстером при Президенте Республики Марий*

