



Образ дома в ПОЭЗИИ серебряного века

Урок литературы для 11
класса
(профиль)



□ **Дисгармония** - отсутствие согласия, разлад.

□ **Эсхатология** - учение о конечных судьбах мира и человека.

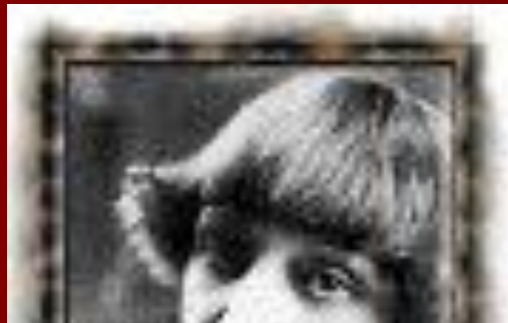
А.Блок



А.Ахматова



М. Волошин



М.Цветаева



М.Стернак



В. Маяковский



С.Есенин



В.Брюсов



О.Мандельштам



Н.Гумилёв



Дом - культура
Дом - мир, Вселенная
Дом - страна, Родина
Дом - город

Дом - жильё

Два чувства дивно близки нам –
В них обретает сердце пищу –
Любовь к родному пепелищу,
Любовь к отеческим гробам.

На них основано от века –
По воле бога самого –
Самостоянье человека,
Залог величия его.....

А.С.Пушкин

□ **Самостояние** -осознанное понимание человеком своей сущности, наличие твердых убеждений, отсутствие шаткости.

Приложение №1 – поэтическая разминка

Ночь, улица, фонарь, аптека...

(Бессмысленный и тусклый свет...)

В соседнем доме...(окна жолты...)

И глухо заперты ворота...

(А на стене – а на стене

Недвижный кто – то, чёрный кто – то

Людей считает в тишине...)

Вещает иго злых татар...

(Вещает казней ряд кровавых

И лют, и голод, и пожар,

Злодеев силу, гибель правых...)

По вечерам над ресторанами

(Горячий воздух дик и глух;

И правит окриками пьяными

Весенний и тлетворный дух...)

А.Блок

Всё расхищено, предано, продано...

(Чёрной смерти мелькало крыло...)

А. Ахматова

Век мой, зверь мой... (кто сумеет

Заглянуть в твои зрачки

И свою кровью склеит

Дух столетний позвонки?

Кровь строительница хлещет

Горлом из земных вещей

Захребетник лишь трепещет

На пороге новых дней...)

О.Мандельштам

Приложение №2 – слово учителя

Слово учителя на этапе выступления групп

Для 1-й группы

Мир хаоса, мир трагедий, мир разочарований, «страшный мир», звериный мир - так воспринимали поэты серебряного века окружающую действительность. Поэтому так естественна была попытка создать в творчестве то место, где было бы спокойно.

Особенно ярко это проявилось в творчестве поэтессы, которая называла себя « Вечная скиталица». - А.Ахматова

Для 2-й группы

Дом Ахматовой существует не сам по себе. Дом, его пространство неразрывно связано с внутренним миром лирической героини, а т.к. её мир дисгармоничен: личные драмы, трагедии, смерть, измены - то и дом, его пространство - неблагоприятно. Попытка создать реальный дом-жилище, где был бы уют и покой, оказалась тщетной! Чтобы найти этот дом, обрести его, нужен был принципиально иной взгляд на мир. Происходит расширение масштаба пространства и границ ДОМА до пределов ГОРОДА.

Для 3-й группы

Живя в эпоху исторических бурь, но не принимая активного участия в общественной жизни России, поэты «серебряного века», тем не менее, активно и ярко выражали свое отношение к ней. Для них характерно было ощущение себя неотъемлемой частью своей отчизны. Поэтому, можно сказать, что и пространство Дома расширяется до уровня страны.

Нет такого поэта, который бы в той или иной степени не обращал бы свои взоры к России - Родине.

Для 4-й группы

Век серебряный, век ренессансный: сверхпроблемы, сверхзадачи - обращение к космосу - Я -заявляю о себе всему миру. Домом для лирического героя «серебряного века» становится все мироздание, весь мир. Но этот мир все же, где «расхищено, предано, продано...». Мир потрясения - нет гармонии (Блок «Страшный мир»). Эсхатологические настроения: предощущение грядущего конца, ощущение мира как страшного: революции, сталинские репрессии (« Век мой, зверь мой» - О.Мандельштам).

растрелянный Н.Гумилев;

Ахматова, пережившая смерть мужа, ссылку сына;

умерший в ГУЛАГ(е) О Мандельштам;

Есенин, Маяковский, Цветаева. А сколько имен еще...

Но несмотря ни на что, они не отказались от своей Родины.

Что же помогло им выжить? Что помогло сохранить свое «Я», не предать ни себя, ни Родину? Что помогло нести свет? В чем же их сила духовная? В чем сила их притяжения? Видимо, они нашли какую-то опору, нашли Дом?!

Заключительное слово учителя.

Я надеюсь, что теперь вы уловили, почувствовали, у Вас сложилось понятие о том, что такое Дом в поэзии серебряного века. Это, в первую очередь, духовная, нравственная ценность для любого человека. И теперь, я думаю, нет надобности в вопросе: для чего нам необходимо изучать культуру, не только свою, но и мировую. Культура – Духовность – Дом.

Так хочется верить в то, что этот Дом у Вас будет!

В романе «Конармия» И.Бабея есть эпизод, когда солдаты уничтожают польский костёл, и только главный герой не может поднять руку на эти стены: на стенах собора он может читать содержание фресок – читать историю человечества. Трудно уничтожать, грабить, если знаешь, на что поднимаешь руку.

И так хочется верить, что Вы никогда не воскликните словами Чацкого «Карету мне, карету!». Не станете Иванами, родства не помнящими, Митрофанушками, для которых дверь – имя прилагательное.

Мечта? А Вы хотите быть глуповцем? Я - нет

Приложение №3 – задание для групповой исследовательской работы

Для 1-й группы

Мир хаоса, мир трагедий, мир разочарований, «страшный мир», звериный мир - так воспринимали поэты серебряного века окружающую действительность. Поэтому так естественна была попытка создать в творчестве то место, где было бы спокойно. Особенно ярко это проявилось в творчестве поэтессы, которая называла себя « Вечная скиталица», - А.Ахматова

Задание № 1.

Попробуйте по следующим высказываниям об А.А.Ахматовой определить, каков он, её дом:

Лирическая героиня А.А.Ахматовой явлена в бесконечном разнообразии женских судеб: любовницы и жены, вдовы и матери, изменявшей и оставляемой, грешницы, но кающейся.

Ахматова дала целую книгу женской судьбы. (А.Коллонтай).

Н. Мандельштам. « Отец - А.А.Горенко - всегда чуждался детей, Анну называл « декаденская поэтесса...Нетерпеливая Ахматова, видимо, не дружила ни с матерью, ни с отцом, ни с братьями, а неспособность наладить быт унаследовала от матери».

Задание № 2.

Прочитайте внимательно стихотворение А.А.Ахматовой « И на ступеньки встретить...» (см.сборник стихотворений).

Как взаимосвязаны пространство Дома и внутренний мир лирической героини?

Каким настроением проникнуто стихотворение, каково пространство Дома лирической героини?

Задание № 3.

Если лирическую героиню А.А. Ахматовой считали самой характерной героиней эпохи (разнообразие женских судеб), то лирического героя этого поэта считали самым характерным героем своего времени. Он – любовник, брат, друг, коварный и великодушный, убивающий и спасающий, первый и последний.

Неслучайно, между этим поэтом и Ахматовой существовал, так называемый, поэтический роман. Речь – об А.А.Блоке.

Прочитайте внимательно стихотворения А.Блока (см.сборник). Каков же Дом самого характерного лирического героя эпохи?

Используя приём внутренних цитат создайте словесный образ Дома – пространства.

Краткий ответ:

Мир хаоса, мир трагедий, мир разочарований, «страшный мир», звериный мир – так воспринимали поэты серебряного века окружающую действительность. Поэтому так естественна была попытка создать в творчестве то место, где было бы спокойно, т. е. это была попытка построить реальный Дом – жилище со всеми его атрибутами. Особенно ярко это проявилось в творчестве поэтессы, никогда не имевшей в своей реальной жизни постоянного дома, но по своей женской сути всегда стремящаяся к нему. « Вечная скиталица» - так говорила она о себе.

Атмосфера - цвет (драматизм ситуации, нарушена определённая семейная традиция - «лунный свет» - измена неверность, поэтому и « странен» голос; зеленый цвет лампы - невещественный неживой - атмосфера мертвенности, разрушения домашнего очага, тяжесть от вынужденности быть друг с другом; «гаснет пламя, томя трещит».- гаснет любовь. « И дал мне 3 гвоздики, не по дымая глаз...». Предчувствие, перерастающее в уверенность, что и эта любовь обречена на измену («близок, близок срок»). Дом Ахматовой

существует не сам по себе. Дом, его пространство неразрывно связано с внутренним миром лирической героини, а т.к. её мир дисгармоничен: личные драмы, трагедии, смерть, измены - то и дом, его пространство - неблагополучно.

Приложение №3 – задание для групповой исследовательской работы

Для 2-й группы

Дом Ахматовой существует не сам по себе. Дом, его пространство неразрывно связано с внутренним миром лирической героини, а т.к. её мир дисгармоничен: личные драмы, трагедии, смерть, измены - то и дом, его пространство - неблагополучно. Попытка создать реальный дом-жилище, где был бы уют и покой, оказалась тщетной! Чтобы найти этот дом, обрести его, нужен был принципиально иной взгляд на мир. Происходит расширение масштаба пространства и границ ДОМА до пределов ГОРОДА.

Задание. *Перед Вами (стр.7-10) стихотворения поэтов «серебряного века», посвященные городу (Москве, Петербургу). Вчитайтесь в текст, почувствуйте дыхание той атмосферы, которую создает художник. Найдите ключевые слова, создающие образ города. Попробуйте создать свою словесную иллюстрацию Дома - Города серебряного века*

Краткий ответ:

С одной стороны, город связан с историческим прошлым России - город славы, победы, державного духа, пышности, роскоши, тайны, странно-приимный, город тайных встреч, любви...

С другой – город «униженных и оскорбленных», раздавленных колесами жизни, город страданий - образ смерти гуляет по городу.

Город смерти - город сказки (« По улицам метель метет...»)

Стерта грань между жизнью и смертью, явью и сном. Все - мистерия, жуткая фантастическая («И на башне колокольной»)...

Город и бесконечный круговорот бытия.

Для 3-й группы

Живя в эпоху исторических бурь, но не принимая активного участия в общественной жизни России, поэты серебряного века, тем не менее, активно и ярко выражали свое отношение к ней. Для них характерно было ощущение себя неотъемлемой частью своей отчизны. Поэтому, можно сказать, что и пространство Дома расширяется до уровня страны.

Нет такого поэта, который бы в той или иной степени не обращал бы свои взоры к России - Родине.

Задание №1

Вспомните изученные на предыдущих занятиях стихотворения А.Блока, непосредственно связанные с темой Родины в его творчестве. Какие ассоциации вызывает у Вас блоковская Россия - Родина - страна, какие образы возникают в памяти?

Задание №2

Опираясь на предложенные в сборнике стихотворения А.Ахматовой, попытайтесь определить, какие чувства поэтессы выходят на первый план.

Краткий ответ:

Пространство наполняется этическими, нравственными категориями - ценностями (долг, честь, совесть, любовь к Родине, вина, стыд и т.д.).

Приложение №3 – задание для групповой исследовательской работы

Для 4-й группы

Век серебряный, век ренессансный: сверхпроблемы, сверхзадачи - обращение к космосу - Я - заявляю о себе всему миру. Домом для лирического героя «серебряного века» становится все мироздание, весь мир. Но этот мир все же, где «расхищено, предано, продано...». Мир потрясения - нет гармонии (Блок «Страшный мир»). Эсхатологические настроения: предощущение грядущего конца, ощущение мира как страшного: революции, сталинские репрессии («Век мой, зверь мой» - О.Мандельштам).

растрелянный Н.Гумилев;

Ахматова, пережившая смерть мужа, ссылку сына;

умерший в ГУЛАГ(е) О Мандельштам;

Есенин, Маяковский, Цветаева. А сколько имен еще...

Но несмотря ни на что, они не отказались от своей Родины.

Что же помогло им выжить? Что помогло сохранить свое «Я», не предать ни себя, ни Родину? Что помогло нести свет? В чем же их сила духовная? В чем сила их притяжения? Видимо, они нашли какую-то опору, нашли Дом?!

Задание. Прочитайте стихотворения поэтов серебряного века на стр.14-19. Попробуйте самостоятельно определить, что становится Домом. Поразмышляйте, почему именно культура стала для них духовной опорой, Домом и дала свободу духа?

Краткий ответ:

Они обретают свой Дом – ценность. Но не тот Дом, давящий на сознание, раздваивающий личность Дом Достоевского, Гоголя, Дом с «темно-синими комнатами» Ахматовой. А Дом -КУЛЬТУРА, то, что давало спасение от бездны, духовной гибели, то, что давало духовность, самостоянье.

Это были люди, глубоко образованные, прекрасно знавшие историю, культуру различных времен и народов. Знание культуры для них означало обретение духовности, сохранение ее, а значит - обретение и сохранение своего Дома.

Нет такого поэта в «серебряном веке», который бы не обращался к МХК.

Более того, зачастую они сами как бы пытались прожить образами и сюжетами из МХК. Часто герой приобретал, «примерял» какой-либо культурный об ощущая себя в какой-то-культуре, исторической ситуации.

Культура давала лирическому герою поэзии «серебряного века» ощущение гармонии бытия, а значит, и своей значимости.

Культура - это и стимул к творчеству, созиданию.

Культура - духовная основа мира - духовный рост человечества.