

Движение заряженной Субстанции в Потенциальном (Электроны), Контекстном (Мысли) Полях и Полях Управления, где Ваш Мозг – «Отдел кадров и работник внутренних Органов»



«...представление субъективного пространства в комплексных числах с высокой точностью отражает особенности восприятия.»

Теория потенциала - самая гармоничная и красивая в математике и физике. Ее важнейшим разделом является «Теория комплексных чисел». Она имеет подраздел «Конформные отображения», которые реализуют аналитическое продолжение.

Так, распределение потенциала вдоль оси

времени может быть продолжено в мнимое время. Возникает потенциальное поле в системе координат «Время – Мнимое Время». В электронной оптике приборов «О-типа» закон Ньютона часто принимается в форме «Потенциал есть квадрат скорости» с соответствующим выбором критериев подобия и единиц измерения. Это позволяет перейти от временной координаты на оси электронного Потока к пространственной и обратно. Для осе - симметричных потоков аналитическое продолжение есть ряд по степеням поперечной координаты. Для потоков плоско - симметричных оба варианта эквивалентны. При этом не следует забывать и Уравнение непрерывности: «запрудили реку – вода накапливается». Казалось бы, все просто и здорово, считаем на здоровье, но «Не тут то было!». Для нужных задач потенциальное поле заряженной субстанции соизмеримо и превосходит внешнее «холодное» поле. Итак, нужно найти движение электронов, создающее такое поле, которое в сочетании с холодным полем создает именно это движение. Обычно, задача «бездумно» решается на ЭВМ итеративными приближениями. Так делается на формализованном Западе и копируется у нас. [Базовый сайт](#)

«В физике Бесконечность равна - Трем. Одна треть – малый параметр и можно строить самосогласованные решения разложением по степеням малого параметра». Из устного выступления Л.Д. Ландау на семинаре в Капичнике в 1960 году.

Разложения по степеням малого параметра легли в основу создаваемой теории «Движение одноименно заряженных субстанций (электроны, мысли) в потенциальных полях» Последующие десятки лет работы в качестве Разработчика на крупном высокотехнологичном предприятии и по совместительству в качестве Системного программиста более чем подтвердили этот выбор. На основе Теории прямо «с карандаша» без промежуточных экспериментов были решены крупные народнохозяйственные задачи: 1. *Последние 35 лет страна смотрит дециметровое телевидение при ежедневной экономии электроэнергии в 20 мегаватт-часов: клистрон КУ-318 с рекуперацией энергии, станция «Ильмень» (кандидатская). США, Германия, Чехия пытались, но не смогли сделать рекуперацию, задача «в лоб» не решается.* 2. *25 лет назад Япония купила патентную лицензию на Титроны, превращающие источник напряжения в полностью управляемый источник тока. В России эти приборы выпускают два завода. Возможность создания такого прибора прямо противоречила существующим «системным» теориям (докторская). Точность такого подхода – “невероятная” при уникальной простоте. Извините за термины, но в мощном клистроне с КПД 60-70% электронный поток перед выходным резонатором сгруппирован до "черт знает чего". В этом режиме решение самосогласованной задачи по определению продольных расталкивательных сил требует суперпрограмм и суперЭВМ. У нас - совсем просто*

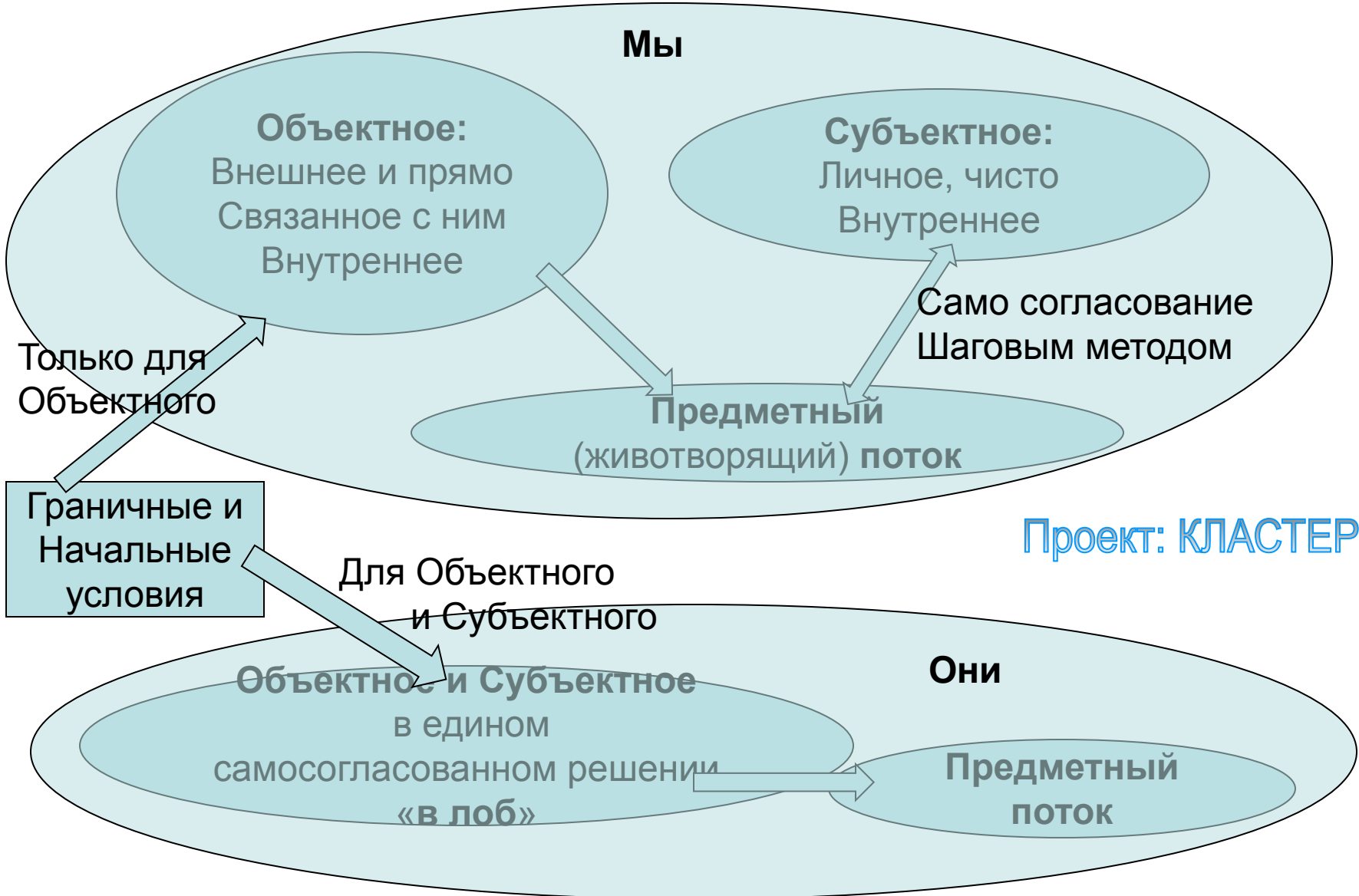
Последние 15 лет ведется работа по распространению методов аналитического Продолжения на ситему «Контекстные поля – Мысли, Внутренний Мир - Эмоции». Результаты представлены в Интернете и на Компакт - диске

Имитационная электронная модель Внутреннего Мира Российской Личности

Ключевое слово – Триада Многие проблемы России, связанные с образованием, управлением, здоровьем, наконец, с разработкой новой техники могут быть успешно решены научно – техническим прочтением Символа Православной Веры (**СПВ**). Ключ к решению – в понимании разницы между российскими традициями и западным менталитетом. Согласно СПВ в единой троице: «Верую ... в Духа Святого Господа животворящего, Иже от **ОТЦА исходящего...**». Для католической Веры Дух Святой **исходит от ОТЦА И СЫНА**, а Римский Папа - "Бог, Царь и Герой". Западной философии свойственно делить Мир свободной Личности на **Внешний и Внутренний**. В этом цельном совокупном Мире и решаются проблемы. Российскому сознанию близки иные категории: **Первая - Внешнее и прямо связанное с ним Внутреннее**. Это – сложная многомерная категория, которая в имитационной модели рассматривается как потенциальное или контекстное **Поле**, и в нем движется **Предметный Поток**. **Потенциальное поле** кодируется распределением потенциала вдоль оси **Времени** (Осевое Распределение Потенциала - ОРП), **Контекстное** - распределением ключевых слов и понятий для ассоциативного движения мысли во времени **шаг за шагом**.

Вторая - Чисто Внутреннее как Субъектное, и это - **Эмоции**. В имитационной модели внутренне силовое поле создается одноименно заряженной субстанцией. Субстанция есть Электроны, а также Мысли и Желания, которые как и электроны «расталкивают» друг друга в едином потоке, ограничивают эмиссию иных и новых мыслей и желаний.

**Объектное, Субъектное, Предметное <пошаговое> от Аристотеля
Вера <в Объектное>, Воля <Личная>, Воображение <в движении> от Парацельса
Бог Отец, Бог Сын, Бог Дух Святой <животворящий> от СПВ**



Нечто жизненно, если способно удерживать в себе противоречие», сказал Гегель. В наших терминах, нечто жизненно, если создает **Потенциальное Поле**, структурирующее и организующее свои информационно -энергетические потоки. Потенциал содержит два слагаемых, ОРП определяет первое из них - **u1** (термин Аристотеля - Объектное). Второе – **u2** (Субъектное) определяется внутренними силами потока (Предметное) при тождественно нулевом потенциале на оси.

Суммарный потенциал в Декартовой системе

$$U(x, y) = u1(x, y) + u2(x, y) \quad \text{В континууме «время – мнимое время»}$$

$U(t, tl) = u1(t, tl) + u2(t, tl)$ Первое слагаемое описывает сложный мир, определяющий наши желания, наше поведение и состояние. Это и внешний мир и составляющий его часть - наш «бесконечный» внутренний мир. Второе слагаемое описывает «механику» наших желаний, их взаимное «растаскивание», текущее состояние нашего само осознания, хорошо или плохо.

Мы не связываем это с подсознанием, так как существенны нулевые граничные условия, т.е. нет кодировки связей с внешним миром.

Оказывается, и это большой нам подарок, что u2 можно простым образом переопределять на каждом шаге при фактическом сохранении объемного само согласования

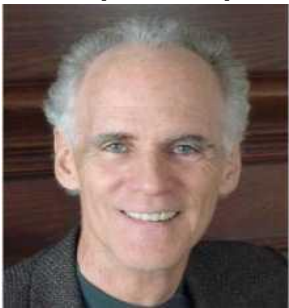
ACT - Функция активности
DIS - Функция, обратно пропорциональная качеству
Точка – производная по времени

Предлагаемое уравнение позволяет оценить характер потока по критериям: 1. Все хорошо, 2. Удовлетворительно, 3. Плохо – поток рассыпается

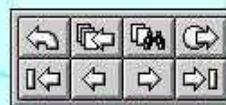
•••••

$$\mathbf{ACT} \times \mathbf{DIS} + \mathbf{ACT} \times \mathbf{DIS} = 1$$

Не будем запугивать «мнимым» Временем, преобразуем его посредством закона Ньютона во «мнимое» Пространство. Откроем секрет: Представленное на предыдущем слайде уравнение описывает формирование плоско симметричного параксиального потока электрическими полями. АСТ – скорость осевого электрона (корень из потенциала) как функция времени, DIS – размер (пространственная координата) потока. Для реального электронного потока это – пространственная задача. Столь простая запись получается именно в сочетании Пространство – Время. Распределение потенциала во времени как характеристика мыслительной работы реализуется как фиксация во времени нажатий клавиш компьютера, или «рисование» потенциальных кривых на экране. Если мы задаем АСТ(t) работой с компьютером, **АСТ(t) и есть первая внутренняя функция**, то DIS – «мнимая пространственная координата Внутреннего Мира». Перманентное решение диф. уравнения при работе с компьютером неудобно, и был поставлен «машинный» эксперимент по оценке качества потока по ментальному спектру сигнала. Основные результаты совпали с рекомендациями микроволновой медицины. Плохо: «размазанный» спектр, раздвоение частоты на «шаге спектра», одночастотный спектр. Хорошо: выраженный трехчастотный спектр, допустимы две пространственно разделенные низкие частоты («гении»). Соотношение уровней трех частот характеризует Эмоциональное состояние (10 уровней ДеФура)



William G. (Bill) DeFoore, Ph.D. is an author, counselor, coach, consultant and president of the Institute for Personal & Professional Development. In his role as a Licensed Professional Counselor, Dr. DeFoore believes in the self-healing power of each individual, and he facilitates this healing with thirty-four years of experience in a broad variety of therapeutic approaches.



Все нормально

АкуРитмика

Симптомы разрушения

Сигнал от диагностики

Амплитудный спектр

Фазовый спектр

Спектральная Диагностика

ПОТОК

Поле в системе

Время - Поперечное время

Запишите частоту

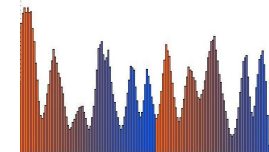
Главное Меню

ИнфоОборудование

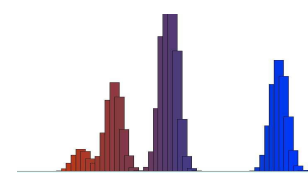
Цвето-Музыкальная Диагностика

Нарисуйте сигнал

Спектро-Музыкальная Диагностика



Нарисованный сигнал



Спектр сигнала



Улыбка и гримаса - Фокусирующая электростатическая Линза от Чеширского Кота.

Расфокусировка

Фокусировка

ПОТОК

$ACT \times DIS + ACT \times DIS = 1$

Уравнение, описывающее движение Потока, - параметрическое Положительная вторая производная (улыбка) – фокусирует. Отрицательная вторая производная (гримаса) – расфокусирует. В первом случае, скорость меньше, чем во втором и если нет параметрической неустойчивости общий эффект – фокусирующий. Синусоидальный сигнал всегда имеет параметрические зоны неустойчивости.

Реактор Личных Знаний

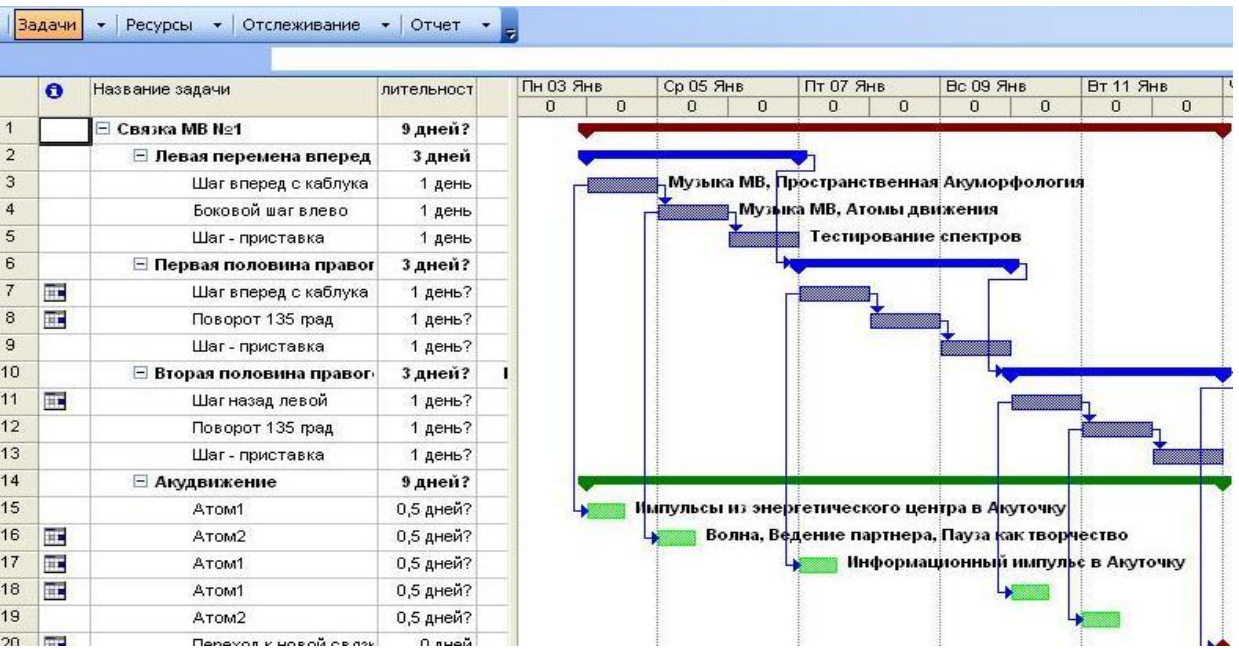


Первая функция «Внутреннего Мира» **АСТ(t)** – кодирует **Потенциальное Поле**. При работе с компьютером она постоянно подключена и готова корректировать ритм Вашей работы. В системах Тестов, Диагностики и Эндогностики она имеет специальные Опции. Вторая функция – контекстная, она имеет много опций, главной опцией является «Журнал движения по компьютеру». Граничные условия для **u1** (внешнее и связанное с ним внутреннее) это – ствол и ветви «Дерева». Конструктор для этих условий создает как аналитическое продолжение **Контекстное Поле** (4-5 услуг). Аналогом ОРП для этого поля становится функция «**Журнал (t)**». Далее, пользователю предлагается поработать в мнимом времени с этой контекстной Функцией. Должна произойти в результате и стабилизация **АСТ(t)**

К Потенциальному и Контекстному полям добавляется **Поле Управления**. Наиболее простая и эффективная реализация этого поля достигается в компьютерной среде **Microsoft Project**. Кодированный функционал – **Диаграмма_Ганта(t)**

РеаЛиЗ. К Потенциальному и Контекстному полям добавляется Поле Управления.

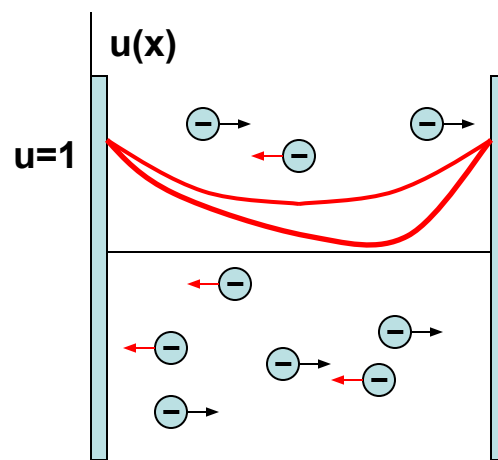
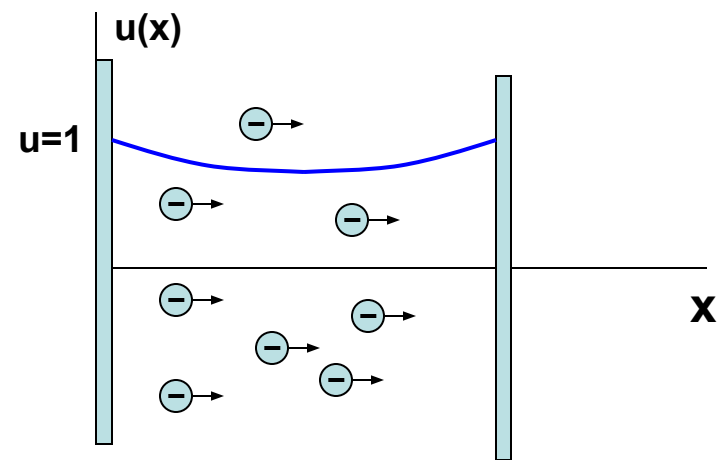
Наиболее простая и эффективная реализация этого поля достигается в компьютерной среде **Microsoft Project - MP**. Кодирующий функционал – **Диаграмма_Ганта(t)**. В Потенциальных полях **u1** – Внешнее и прямо связанное с ним Внутреннее, **u2** – чисто Внутреннее. В Контекстных полях **u1** – Внешнее авторство для Внутреннего, **u2** – чисто Внутреннее авторство. Поля Управления, как правило корпоративны, и это **u1**. Поскольку наша цель привести Личные Эмоции в Осознание самого Себя и Управление Собой, следует достроить чисто личную систему **u2**. **MP** – творческая среда для идеальной работы с кадрами, выполняющими реальные задачи (цепочки действия). Иные многочисленные программные среды «зовут в бюрократию», предлагая в десятки раз больше формальных услуг, уводящих от Эмоций. Мозг Человека – Отдел кадров, где каждый Кадр – жизненно важный орган Человека, энергетически эффективные Точки, Линии, Зоны. **Внутренняя База Данных** Каждый из них отвечает за определенную тему



в вопросах здоровья и текущего состояния, может сообщить о качестве работы своим ментальным спектром. Диагностику спектра может вести не только радиометр (медицина), но и сам человек, прошедший нашу компьютерную школу

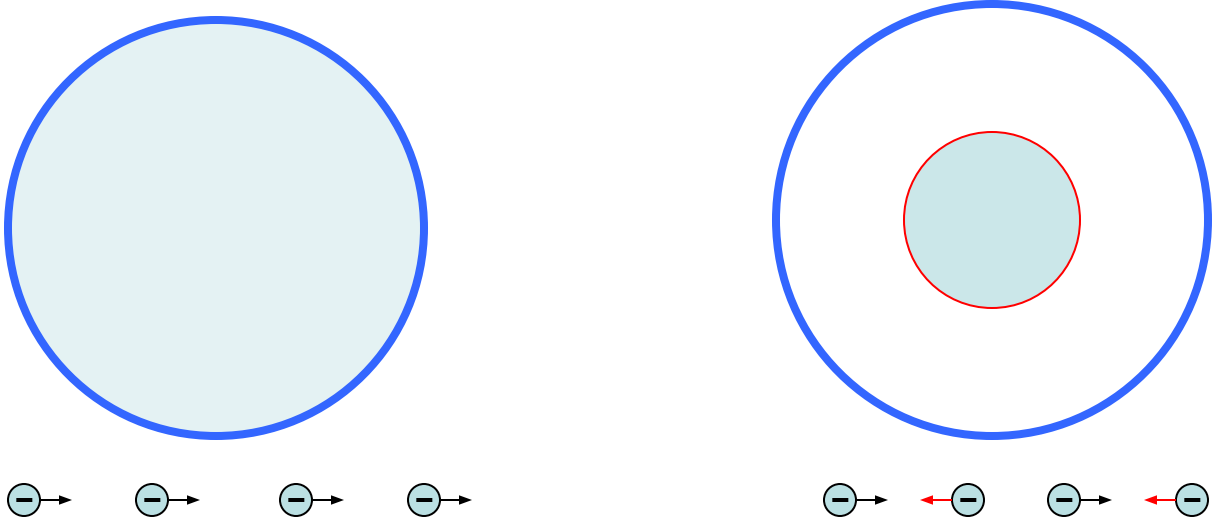
Проверте Ваш Спектр

Денежный поток – движение заряженной субстанции в формирующем силовом потенциальном поле, где Потенциал – определен как возможность совершать полезную работу. Уменьше ее совершать помноженное на деньги (заряд) и есть полезная работа. Работа получается полезной, если денежный поток формируется разумной потенциальной функцией. Если функция - бестолковая и формирования нет, денежный поток бесполезно рассыпается что еще раз подтверждает, что субстанция заряжена одноименно. Разбухающая заряженная субстанция, движущаяся во времени становится неустойчивой, и создает в «электронных терминах» виртуальные катоды, беспорядочно эмитирующие в разные стороны. В имитационной модели мы рассмотрим два случая: одномерный случай плоского диода, когда в пространство плоского диода вводится поток с начальной скоростью. На рисунках электроны с единичной скоростью (используются критерии подобия и теория - безразмерна) вводятся в плоский диод с единичным потенциалом u у обоих электродов. С увеличением количества вводимых электронов потенциал в объеме диода снижается. В момент, когда уровень потенциала достигает $\frac{1}{4}$ скачком потенциальная кривая меняет вид и образуется виртуальный катод с хаотическим движением зарядов в обе стороны. Критическая ситуация имеет Гистерезис, т.е. для возврата в нормальное состояние



требуется существенное уменьшение вводимого тока. Поток заряженной субстанции всегда имеет в замкнутом объеме точку перехода в хаотическое состояние с ростом вводимого тока. Это называется **Виртуальный катод**

Во втором случае осе симметричный поток движется в трубе дрейфа по предписанным траекториям, «замороженный» магнитным полем (траектории совпадают с силовыми линиями). Поток предписано равномерно сходится, т.е. уменьшать коэффициент заполнения трубы дрейфа. Потенциал в центре трубы всегда ниже, чем на ее поверхности,



т.е. имеет место «провисание потенциала». Внутри потока провисание «квадратичное», имеет место парабола. Величина провисания внутри потока не зависит от его диаметра. Если поток сходится, потенциал на оси снижается, так как в пространстве между потоком и трубой возникает «логарифмическое провисание». Наступает момент, когда система скачком переходит в виртуальное состояние, с сопровождающим гистерезисом.

Теория и эксперимент показывают, что нельзя собирать заряженную субстанцию в центре системы. Пример из жизни: стоит Китаю вернуть доллары в США и ситуация обернется виртуальным катодом.

Вернемся к докритическому состоянию системы и рассмотрим работу потенциальных функций **u1** и **u2** в корпоративном взаимодействии.

Российскому сознанию близки категории: **Первая - Внешнее и прямо связанное с ним Внутреннее** описывается функцией **u1**. **Вторая - Чисто Внутреннее как Субъектное** описывается функцией **u2**. В имитационной модели внутренне силовое поле создается одноименно заряженной субстанцией. Субстанция есть Электроны, а также Мысли и Желания, которые как и электроны «расталкивают» друг друга в едином потоке, ограничивают эмиссию иных и новых мыслей и желаний. Предлагаемый метод позволяет эффективно работать в корпорации, а еще лучше в русской артели. Шаговый метод позволяет на каждом шаге времени вносить в **u1** рефлексии, мнения участников процесса, превращая их из чисто внутреннего **u2** во внутреннее, связанное с внешним. Это особенно важно в случаях, когда методом Мозгового штурма решается задача оптимизации рабочего процесса. Теория катастроф утверждает, что при оптимизации «плавное» изменение может внезапно перейти в катастрофу. В наших терминах: увеличение заряда и даже просто его перемещение в «пространстве» при поисках экстремума «запросто» приводит у виртуальному катоду, т.е. катастрофе. В таких ситуациях чисто личная рефлексия, поданная к месту, иногда меняет результат кардинально. Вспомним личную рефлексию руководства страны на ОПТИМИЗАЦИЮ налогов Ходорковским, или личную ОПТИМИЗАЦИЮ группы руководителей в Пикалево.