

Лаборатория  
литературоведческих  
исследований филфака МаГУ  
Кафедра русской литературы XX  
века им. проф. Л.А. Заманского

Натальяин день

# НАТАША

*Счастье или грусть -  
Ничего не знать наизусть,  
В пышной тальме катать бобров  
Сердце Пушкина теревить в руках  
И прослыть в веках -  
Длиннобровой,  
Ни к кому не суровой  
Гончаровой.*

*Сон или смертный грех -  
Быть, как веер, как шаль, как мех  
И, не слыша стиха литого,  
Процветать себе без морщин на лбу  
Если грустно - кусать губу,  
И потом, в гробу,  
Вспоминать Ланского.*





A circular fresco of a man with curly hair and a crown, holding a book. The man has a serious expression and is looking slightly to the right. He is wearing a dark, patterned crown and a reddish-brown garment. The background of the fresco is a mottled grey and brown. The entire fresco is set within a circular frame on a light-colored, textured wall.

**ТВОРЧЕСКАЯ ВСТЕЧА  
С ПОЭТАМИ  
НАТАЛЬЕЙ ФОКИНОЙ И  
НАТАЛЬЕЙ КАРПИЧЕВОЙ**



# Наталья Карпичев



**Карпичева Наталья Леонидовна - поэт, прозаик, член Союза Российских писателей, лауреат премии имени К. Нефедьева (2003).**

- ☺ Родилась 11 февраля 1982 года в пос. Бреды Челябинской обл.
- ☺ Окончила филологический факультет МаГУ (2004).
- ☺ В настоящее время – аспирант кафедры русской литературы XX века, сотрудник Лаборатории литературоведческих исследований МаГУ.
- ☺ С 2001 года занималась в ЛИТО МаГУ.
- ☺ Автор поэтических сборников «Разговор с рассветом» (2004), «Зима понарошку» (2005), «По черной лестнице в уголок...» (2007).



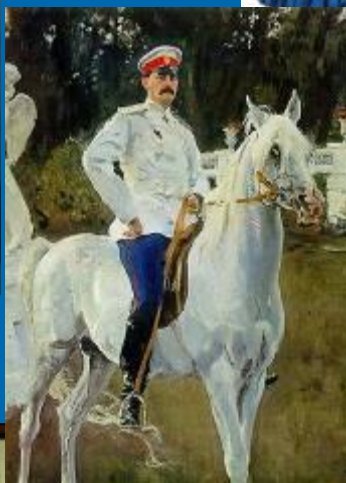
# Наталья Фокина

- Родилась 4 марта 1977 года.
- Закончила лицей.
- Литсеминары – сначала А. Павлова, потом – О. Хандуся.
- 1994-1999 гг. – учеба в МГПИ, культурологическое отделение филфака.
- Участвовала в ролевых играх. Автостопом объехала изрядную часть России.
- 1999 - весна 2003 – педагог в Орджоникидзевском центре детского творчества.
- 2003 –2006 –журналист на радио МГТРК, в 2006 - работа в «Магнитогорских вестях», затем – год в пресс-службе городской администрации
- В 2003-м заняла второе место на областном поэтическом конкурсе, выпустила первую книгу «Ангелы из трамвая».
- В 2005-м заняла 2-е место в городском конкурсе «Грани».





кто она -  
женская муза?



# Эмили Дикинсон



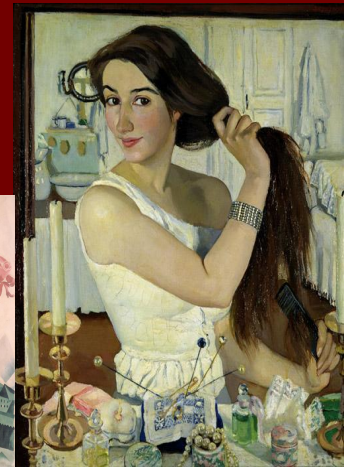
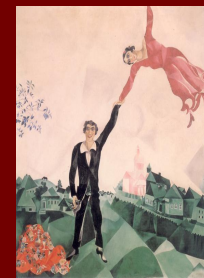
Она доросла до того, чтобы, бросив  
Игрушки, что стали ей не нужны,  
Принять почетную должность  
Женщины и жены.

И если о чем-то она скучает –  
О прежних днях, о тоске,  
О первых надеждах или о злате,  
Истончившемся на руке,

**Она об этом молчит – как море,  
Что прячет чудовищ и жемчуга,  
И только сама она знает –  
Как она глубока.**

*Перевод Л. Ситника*

Текст Дикинсон может быть назван не только ее творческой программой, не только первой в мире попыткой художественно обосновать феминизм, но и претендует на самое верное и точное **определение феномена женской лирики, в центре которой – Вечная Женщина, познающая свою глубину.**





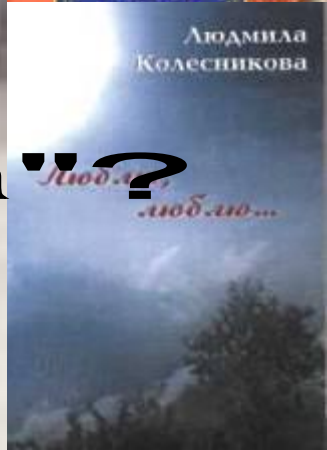
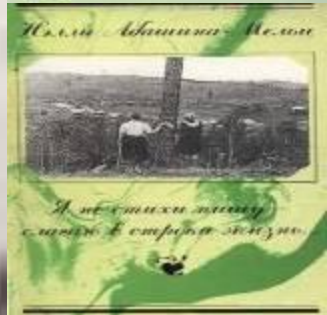


# ЭМИЛИ

- **ДИКИНСОН (Dickinson) Эмили** (1830—1886) - американский поэт-лирик.
- Она – экспериментатор, обновивший стихосложение, широко использовала неточные рифмы, в разной степени отклоняющиеся от истинных, что помогало передать мысль во всей ее напряженности и внутренней противоречивости.
- Стремясь к афористической лаконичности, она очищала поэтическую речь от лишних слов и следила за тем, чтобы оставшиеся были живыми и точными.
- Она свободно обращалась с синтаксисом и любила поставить привычное слово в неожиданный контекст, чтобы, озадачив читателя, привлечь его внимание и заставить открыть в этом слове **новый смысл**.

Здесь **письма к миру** от меня,  
Что не напишет мне, -  
Скупые вести Бытия  
В их вящей простоте.  
В чьи руки попадут они,  
Мне не узнать вовек, -  
Так ради Бога - не суди  
Их строго - человек!





**Что такое "женская лирика"?**

# Из одной хвалебной рецензии

«Так вот, несмотря на то, что автор, о котором здесь пойдет речь, женщина, и, невзирая на то, что в творчестве ее более всего лирики, к ее текстам никак не приложим негативный смысл понятия «женская лирика».







# Феномен женской поэзии

Он всегда вызывал, вызывает и ныне разноголосицу суждений. Критических страстей, язвительных нареканий, скептических ухмылок здесь даже больше, чем в спорах о женской прозе. Тем не менее, явление это труднее не примечать. Ведь и в отечественном, и в мировом масштабе оно имеет плеяду по праву признанных имен:

- Сафо (ок. 610 до н. э.— ок. 580 до н. э.).
- Эмили Дикинсон.
- Княгиня Зинаида Волконская — муза многих поэтов, в том числе А.С. Пушкина (вверху).
- Графиня Евдокия Ростопчина (урожденная Сушкова).
- Каролина Павлова (1807-1893) (внизу) и др.

Замечательные страницы женской поэзии прошлых веков вошли в сокровищницу литературы, но принято считать, что только в XX веке женщины обрели глубокий «поэтический глас» в лице **Анны и Марины**, что именно их «женская поэзия» стала Поэзией в полном смысле слова.



# Женская поэзия: за и против



**Тысячи лет женщины были разжалованы на второстепенную роль. Это происходило и на социальном и на религиозном уровнях. Всегда находился кто-то, кто говорил: «Нет, не женщина...». И женщины привыкли мыслить о себе в этих рамках.**

- Противники “женской лирики” прежде всего отказывают ей в праве называться великой, и уже потом - в художественности. В лучшем случае они согласны признать ее ценность как человеческого документа.
  - Даже в XXI веке не многие признают, что женские стихи, сохранив тематику и многие приемы “женской поэзии”, коренным образом перерабатывают и то, и другое в духе не сугубо женской, а общечеловеческой поэтики, которой доступна не только вся гамма чувств - влечение и бешенство, веселье и горе, уныние и ожидание, но и глубина и противоречивость мыслей.
- На сегодняшний день доминируют три точки зрения на феномен «женской поэзии»:
- поэзия бесполой быть не может, потому выделять «ж. л.» необходимо,
  - нет необходимости разделять поэзию на женскую и мужскую... есть Поэзия, а есть непоэзия, нет плохих жанров, кроме скучных.
  - «женская лирика» - жанр, причем нечто вроде низкого жанра классицистов, к нему можно причислить и стихи мужчины, если он не в меру жалостлив, сентиментален и слезлив (подобные «знатоки» поэзии даже есенинскую лирику называют женской). Ж.Л. - этими словами часто обозначают стихи слабые, слезливые, построенные на беспредметных переживаниях, стихи, не выходящие за пределы мира одного человека.



# Предубеждения и стереотипы

- ⊗ Женская муза – мужчина.
- ⊗ Женская поэзия только о любви, ведь вне любви (брака, семьи) женщины нет.
- ⊗ Отсюда - однообразие тем, проблем: «любит – не любит», «люблю – не люблю», "ты разбил мне сердце" и т.п. ).
- ⊗ Женская поэзия только о женском (бабьем).



**ПРОБЛЕМА:**

А вдруг женская поэзия – всего лишь миф, один из стереотипов восприятия женщины: женская логика, женская дружба, девичья память, женское счастье..., не родись красивой..., курица не птица..., баба с возу... и т.д.?



# Предубеждения и стереотипы

«Женская поэзия» - сердце без ума.

Ее черты – экзальтированность, восторженность, излишняя эмоциональность, экспансивность.

Всевозможные всхлипывания и обморочные причитания, рассусоливания, а также утрирование контрастных состояний - мировоззрение смертника или оптимиста.

Still Love You  
00velvet00dreams00.deviantart.com



Проблема

А вдруг лирика - априори стихия женская? Ведь в основе лирической поэзии лежат конкретные личные переживания, чувства. Лирики нет без эмоций поэта, без его душевного опыта, без его «собственного частного психического существования» (Д. Писарев).



# Предубеждения и стереотипы

«Женская лирика» - СОПЛЕЛИРИКА,

а также:

сопли с сахаром, рифмованные "сопли",  
сопли в шоколаде; конфетно-шоколадная,  
слащавая и сентиментальная.

«В общем, чем больше соплей, тем ближе  
лирика к женской» (Алиса Деева).



**Проблема – может ли мужчина быть  
создателем соплелирики?**



# Предубеждения и стереотипы

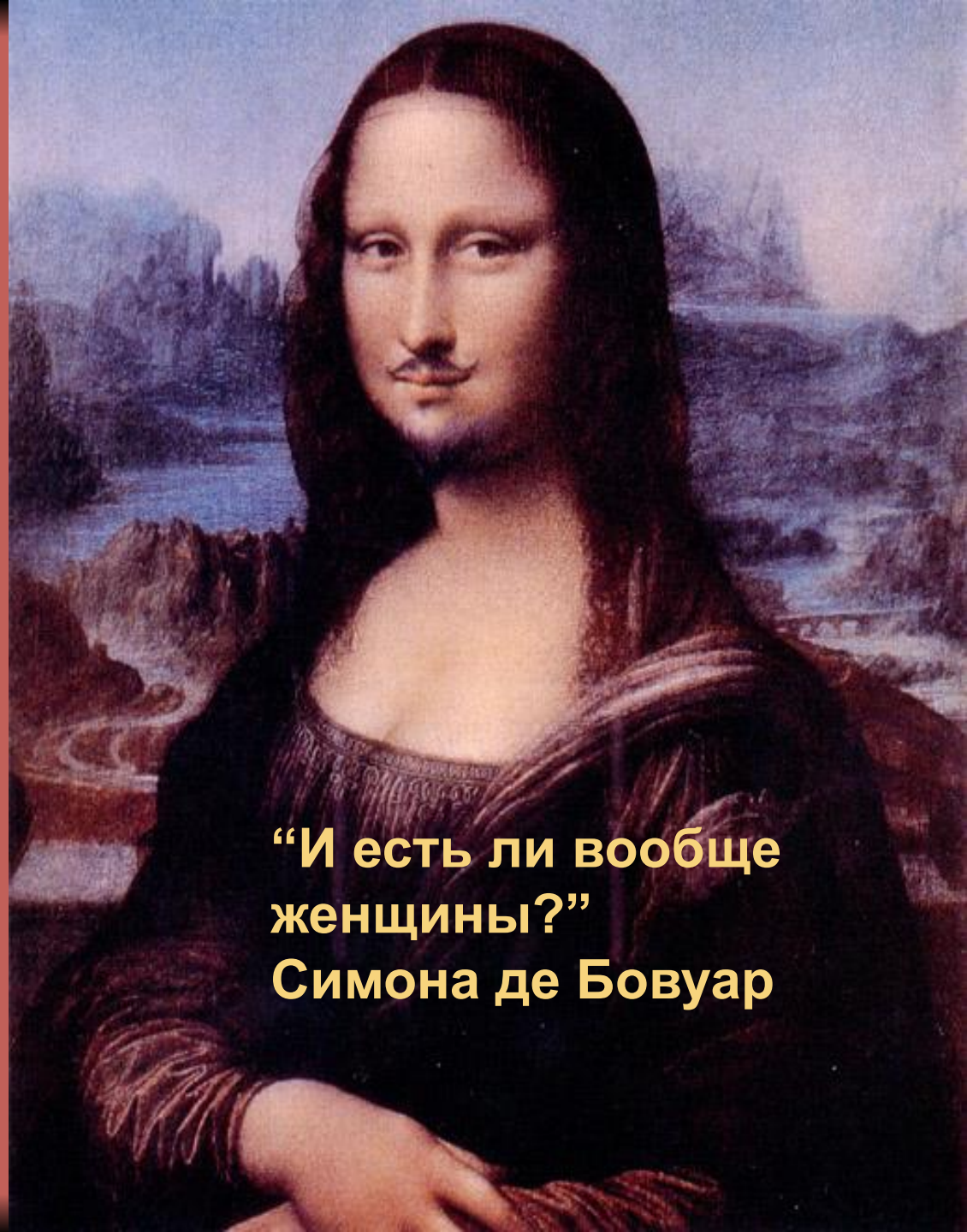
- 0 Мужская поэзия может быть откровением, напряженным познанием, самопознанием, постижением глубин бытия.
- 0 **СЛОВАРЬ:** «Самовыражение» поэта обретает в лирике благодаря масштабности и глубине личности автора общечеловеческое значение: ей доступна вся полнота выражения сложнейших проблем бытия. Высокие образцы лирической поэзии создали Анакреонт, Катулл, арабские поэты 6-8 вв., Ли Бо, Саади, Ф. Петрарка, Дж. Байрон; в России — А. С. Пушкин, А. А. Блок».
- 0 Женская отражает лишь частную жизнь, личные переживания. «Ж.л.» - самолюбование, а не самопознание. В ней - манерничанье, мутная философия, туманность, размытость смыслов. Женская не может писать как философско-метафизический поэт. Женская поэзия не может быть в полном смысле слова

“Моя  
вероятно -  
это я”  
Мария  
Башкирцева



# Проблемы

1. А вдруг о «женской музе» так же странно говорить, как о **Джоконде с усами**?
2. А вдруг главную, ведущую линию творчества составляет не только творческая индивидуальность, а **осознание писателем принадлежности к полу**?
3. А вдруг у творчества нет **«гендерных ограничителей»**?



**“И есть ли вообще женщины?”  
Симона де Бовуар**

# «Второй пол»

- Симона де БОВУАР (Beauvoir) (1908 —1986) французская писательница и феминистка. Жена Ж. П. Сартра. В трактате «Второй пол» (1949) она говорит о чудовищной несправедливости обычной женской судьбы, о традиционном небрежении к слабому полу, о дискриминации.
- Мужчины сформировали мир, в котором женщина («иная») обречена выступать «вторым полом». Она цитирует Мишле: “Женщина — существо относительное...” “Она самоопределяется и выделяется относительно мужчины, но не мужчина относительно нее...”
- Из ее знаменитого афоризма «Женщиной не рождаются, женщиной становятся» и родилось понятие "гендер" - пол не в физиологическом смысле, а в социальном.
- Ее вывод радикален: все то, что до сих пор в истории было известно под именем “настоящей женщины”, — искусственный продукт, фабрикуемый цивилизацией.
- Женщине надо пройти поверх любой заданности, устранить все зеркала, которые торопятся задать ей ее образ.

*«Женщиной не рождаются,  
женщиной становятся»*

*С. де Бовуар*







# Литературоведение и гендерные различия

- С середины 70-х годов XX века под напором феминисток в спор о поле оказались втянутыми представители всех наук о человеке – от биологов до историков и филологов. В западных университетах стали возникать центры "женских", "феминистских", исследований с особыми программами. Основная задача таких центров - выявить и определить особенности - или отсутствия таковых - женского "начала", женского взгляда на мир, женских ценностей.
- Однако с развитием этих исследований спор не разрешился. Свой выход из тупика предложили исследователи, строившие анализ, исходя из сравнительных характеристик "мужского" и "женского" начал. В центре их анализа стояло понятие "gender", "гендер". К концу XX века в психологии сформировались два взаимосвязанных, но не тождественных направления исследований - психология половых различий и гендерная психология. И современное литературоведение активно пользуется их открытиями.
- Однако при литературоведческом подходе к проблеме пола необходимо ориентироваться не только на гендерные различия, но и на биографию автора, и думать о влиянии на его творчество других писателей и поэтов, а также о социо-культурной ситуации, в которой он жил.
- Необходимо понимать также, что нет женской или мужской фонетики. Общеупотребительные языковые реалии используются всеми членами социума независимо от социальных, возрастных или половых различий. Это касается не только фонетических, но и лексических, и морфологических средств. Потому натяжкой выглядят все попытки представить мужской или женский лексикон. Язык - явление социальное в первую очередь. Хотя попытки такого словаря уже имеются.
- Представляется, что такие поэтические средства как цветопись, символика, звукопись, предпочтение малых или крупных форм, жанров является скорее индивидуально авторским проявлением, чем гендерным.
- К проявлениям же гендерных особенностей, видимо, можно отнести темы, сюжеты произведений, и, вероятно, образы характерные для одного пола и нехарактерные для другого. Самое очевидное доказательство этой мысли – сопоставительный анализ лирики А.А. Ахматовой и Н.С. Гумилева – жены и мужа, женщины и мужчины.

# Феминная и маскулинная этика

- **Маскулинный тип мышления** характеризуется дуалистическим восприятием мира в рамках противопоставлений: природа/культура, тело/дух, мужественность/женственность, Я/Другой и др. При этом все различия укладываются в иерархическую систему, где вышестоящий наделяется большей ценностью и властью над нижестоящими. Поэтому основными ценностями маскулинной этики являются свобода, автономия личности, равенство, справедливость и т.д. Помимо этого до конца жизни мужчину гнетет сомнение в собственной половой идентичности, что побуждает его соревноваться с другими для подтверждения своего статуса. В лексиконе мужчин преобладают слова семантического поля: карьера, работа, успешность, машины, компьютеры, женщины.
- **Для феминной системы ценностей** и типа мышления, характерно следующее: во-первых, женщинам присуще целостное восприятие мира. "Феминность определяется через единение," - пишет Кэрол Гиллиган. Во-вторых, для феминной этики характерны ценности взаимозависимости, сопереживания, заботы. Женщина не нуждается в том, чтобы постоянно доказывать свой статус (ее статус основан на деторождении), соответственно она не склонна выстраивать иерархические цепочки и бороться за более престижное место в них. В-третьих, женщины проходят через иной опыт социализации. С детства их учат заботиться о других, принимать решения с учетом чужих мнений, поддерживать микроклимат в семье и т.д. Наиболее частотные в лексиконе женщин слова семантического поля: дом, дети, быт, мужчины.



# Драма Непонимания

...Я жду товарища от Бога,  
В веках дарованного мне  
За то, что я томился много  
По вышине и тишине.  
И как преступен он, суровый,  
Коль вечность променял на час  
Принявши дерзко за оковы  
Мечты, связующие нас.

**ОНА**  
Я знаю женщину: молчанье,  
Усталость горькая от слов,  
Живёт в таинственном мерцаньи  
Её расширенных зрачков.  
Неслышный и неторопливый,  
Так странно плавен шаг её,  
Назвать её нельзя красивой,  
Но в ней всё счастье моё.



С. Маковский в воспоминаниях пишет, что в любви Гумилев был собственником и запрещал на первых порах Ахматовой печататься, недооценивал её творчество, хотя позже считал одной из самых талантливых своих учениц. Однако талант Ахматовой ни в каком ученичестве не нуждался, и это отмечали многие современники и исследователи.

# НИКОЛАЙ

Гендерный стереотип предписывает мужчине быть воином, охотником и любовником. Не только отдельные стихотворения, но и целые циклы у Гумилёва отражают это. Например, "Путь конкистадора" целиком посвящен теме воинства и первооткрывательства:

**Моя мечта надменна и проста:**

**Схватить весло, поставить ногу в  
стремя,**

**И обмануть медлительное время,  
Всегда лобзая новые уста.**

Гумилев исследует и другие возможности мужчины, широкий спектр его судеб-функций: матрос, солдат, шулер, игрок, попрошайка. Это другой полюс реализаций, но также тесно связанный с гендерными представлениями о мужскости: мужественно быть агрессивным, безрассудным, отчаянным. Быть Дон Жуаном – покорителем сердец. Прощение за такое поведение даётся только за одну принадлежность к мужскому полу.



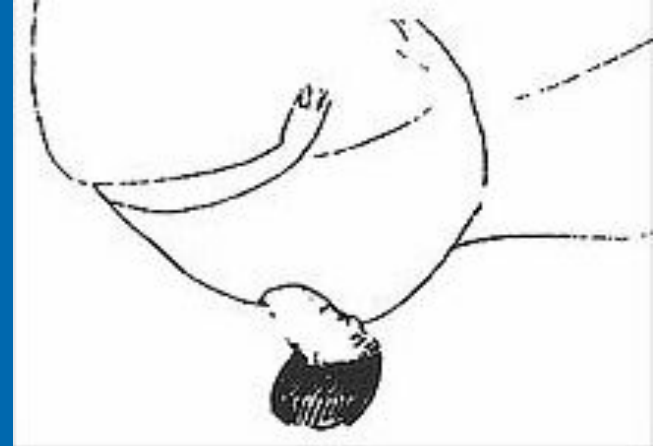
**«Мужчина - воин, а женщина  
для отдохновения воина»  
Ф. Ницше**







# АННА



- мягкость и смирение,
- жалобы и стоны по поводу измен,
- переживание материнства, которое со временем приобретает вселенский, космический смысл,
- трогательно-заботливые чувства к детям (у Гумилева даже о сыне Льве нет ни строчки),
- завуалированный эротизм, сдержанная сексуальность (как и предписывает гендерный стереотип).
- В поздних стихах (особенно в годы войны и после), когда лирические, любовные темы становятся не главными, мы находим другую Ахматову. Возможно такую, о какой мечтал Гумилёв. В ней больше нет жалоб (за которые, Гумилёв критиковал), почти нет любовных терзаний, а много воспоминаний, философских раздумий и гражданской патетики.

**Проблема: Можно ли говорить, что в поздней поэзии А. Ахматова стала самой собой? Или она была такой изначально, но потребовалось время, чтобы преодолеть свой пол, и все стереотипы, что с ним связаны?**

# АННА

- Остропарадоксальный стиль беглых психологических зарисовок. Атмосфера загадочной ауры автобиографического контекста.

«Ощущение личной жизни как жизни национальной, исторической» (Б. М. Эйхенбаум).

- ▮ Кажущаяся фрагментарность, разъятость, спонтанность лирического переживания. «Стихи Ахматовой монолитны и выдержат давление любого голоса, не дав трещины» (В. Маяковский).





# МУЖЕСТВЕННАЯ МАРИНА



- **Две любимые вещи в мире: песня и формула.**
- **Я не верю стихам, которые – льются. Рвутся – да!**
- **Я начинена лирикой, как ручная граната: до разорватия!**
- **Пушкинскую руку – жму, а не лижу!**

# О «Вечернем альбоме» Цветаевой



Макс Волошин:

- «Марина Цветаева. То голос разумного дитя, то мальчишески ломающийся и дерзкий, то с глубоко национальными и длинными **бабьими нотами**»



Николай Гумилев:

- «Эта книга – не только милая книга **девичьих признаний**, но и книга прекрасных стихов»





# ЗИНАИДА

## Предел

*Д. В. Filosoфoвy*

Сердце исполнено счастьем желанья,  
Счастьем возможности и ожиданья,—  
Но и трепещет оно и боится,  
Что ожидание — может свершиться...  
Полностью жизни принять мы не  
смеем,  
Тяжести счастья поднять не умеем,  
**Звуков хотим,— но созвучий  
боимся,**  
Праздным желаньем пределов  
томимся,  
Вечно их любим, вечно страдая,—  
И умираем, не достигая...

1901 год.

- В сборниках лирических стихов — мотивы трагической замкнутости, отъединенности от мира, волевого самоутверждения личности.
- «Поэзия пределов», высшие взлеты и падения — полярный и постоянный диапазон ее поэзии.
- Метафизический пейзаж души, анатомирование всех ее состояний и прозрений
- Личность в свете высшей истины, превосходящая самое себя, стремящаяся выйти за пределы человеческих измерений.
- ГИППИУС - «женский Тютчев и Достоевский».



# СОФИЯ

- **ПАРНОК (наст. фам. Парнох) София Яковлевна (1885-1933), русский поэт.**
- **Любовная лирика отмечена строгостью формы и мастерским владением слова.**
- **Сборники стихов: «Стихотворения» (1916), «Розы Пиерии» (1922), «Лоза» (1923), «Музыка» (1926), «Вполголоса» (1928).**

\* \* \*

Из последнего одиночества  
Прощальной мольбой — не  
пророчеством

Окликаю вас, отроки-друзи:  
Одна лишь для поэта заповедь  
На востоке и на западе,  
На севере и на юге —  
Не бить

челом

веку своему.

Но быть

челом

века своего —

Быть человеком.

*8 февраля 1927*







# МИРРА И НАДЕЖДА

**ЛОХВИЦКАЯ Мирра (Мария) Александровна** (1869-1905), русский поэт. Сестра Н. А. Тэффи. Современники ассоциировали ее только с «женской поэзией», в историю литературы вошла как «русская Сафо». «Стихотворения», кн. 1-5, 1896-1904 - Половинная Пушкинская премия АН; «Перед закатом» - опубликован в 1908 с предисловием К. Р. Мелодичность и изящество стиха, воспевание Чувственной любви, языческой страсти, Свободы чувств.

\* \* \*

Быть грозе! Я вижу это  
В трепетанье тополей,  
В тяжком зное полусвета,  
В душном сумраке аллей.

В мощи силы раскаленной  
Скрытых облаком лучей,  
В поволоке утомленной  
Дорогих твоих очей.

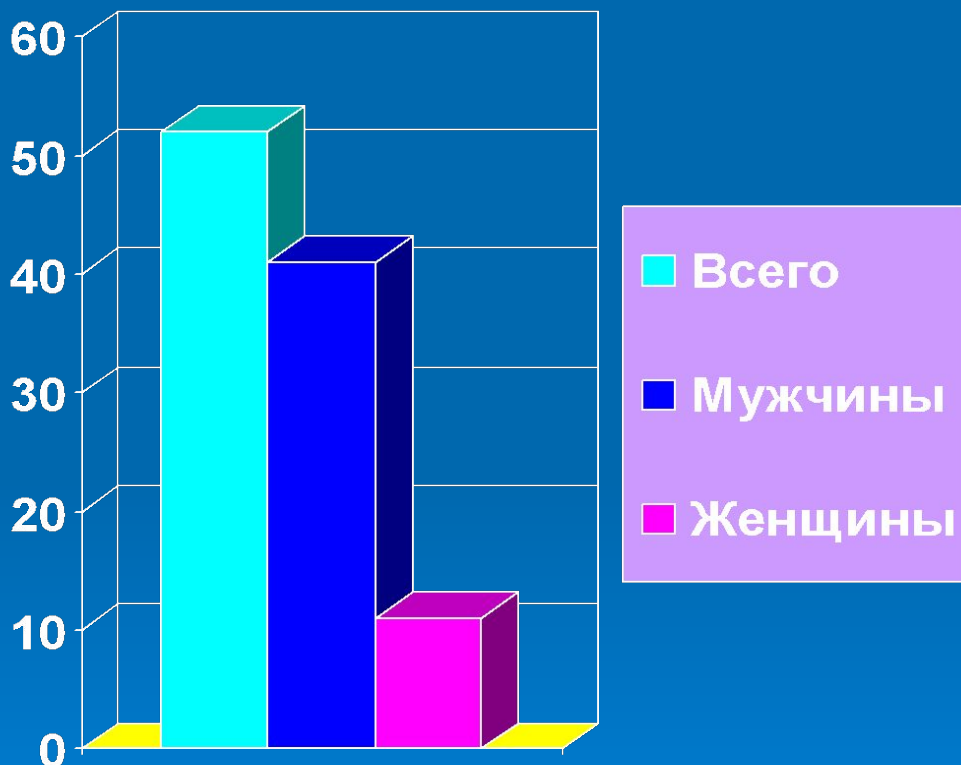
- **ТЭФФИ (наст. фам. Лохвицкая) Надежда Александровна** (1872-1952), русская писательница, поэт. Автор сатирических стихов, фельетонов, рассказов, миниатюр. С 1920 жила за границей.
- Тэффи была очень популярна еще до выхода в свет своей первой книги рассказов (1910) и сборника стихотворений «Семь огней» (1910). О степени ее популярности говорят духи «Тэффи», модные в те времена.

\* \* \*

Он ночью приплывет на черных парусах,  
Серебряный корабль с пурпурною каймою,  
Но люди не поймут, что он пришел за мною,  
И скажут: «Вот луна играет на волнах!»

Как черный серафим три парные крыла,  
Он вокинёт паруса над звездной тишиною,  
Но люди не поймут, что он уплыл со мною,  
И скажут: «Вот она сегодня умерла»...

# Библиотека Максима Мошкова (Магнитогорск)



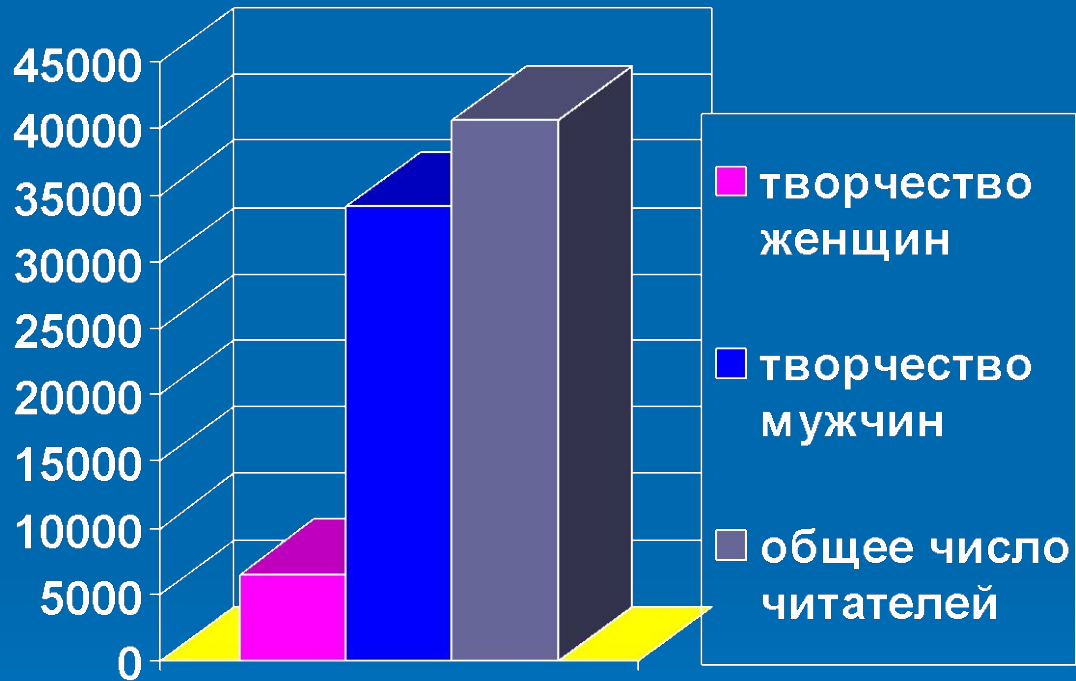
- Всего авторов – 52
- Женщин – 11, из них живущих в Магнитогорске – 8:

- ДЫШАЛЕНКОВА Римма
- КАЗАЧАЯ Марина
- КАРПИЧЕВА Наталья
- ТУРУСОВА Анна
- ХОЛОДОВА Елена
- ФОКИНА Наталья
- ДЕМИДЕНКО Наталья
- ТАЯНОВА Татьяна
- (имена расставлены в соответствии с рейтингом посещаемости)





# Статистика читаемости Интернет- библиотеки ЛитМагнит



Общее кол-во читателей сайта за 12 месяцев – 40674

Читателей «женской лирики» – 6521



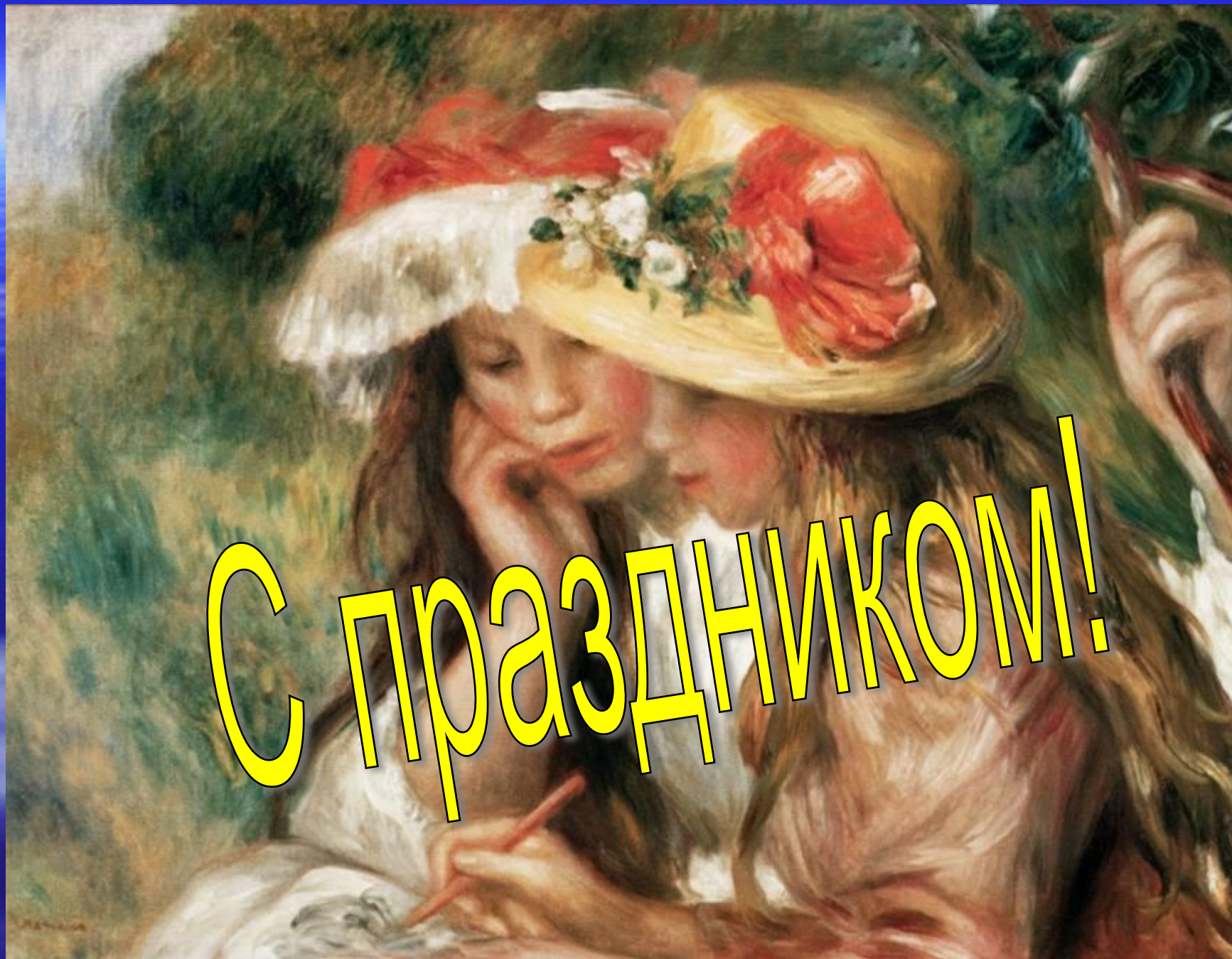
# Фестиваль женской поэзии «Бабье лето»



- ▣ Место: Белгородская область, Новый Оскол.
- ▣ Время: сентябрь-октябрь.
- ▣ Присуждаются 4 основных премии – **София, Вера, Любовь и Надежда** (без нумерации мест).
- ▣ *На снимке победительницы фестиваля женской поэзии "Бабье лето-2004" в Новом Осколе*







С ПРАЗДНИКОМ!