

ХОЛДИНГ МАТРИ

ОАО «Холдинг Матрица» зарегистрирован 15 декабря 2006г., таким образом, произошло окончательное формирование единой юридической структуры Группы компаний «Матрица».

Основная деятельность «Холдинга Матрица» в 2006 году была представлена розничными и оптовыми продажами продуктов питания на рынке Республики Башкортостан и г.Москвы.

Товарооборот Холдинга в 2006 году составил 200 млн.\$ (5,3 млрд. рублей). 77% всего товарооборота приходится на розницу. В связи с экстенсивным развитием, активы компании в 2006г. выросли на 38,11% и составили на конец года- 6,8 млрд. рублей. Основная часть помещений- 79,4% находится в собственности Холдинга.



Основные показатели деятельности «Холдинг Матрица»

Несмотря на то, что «Матрица» характеризуется высокой долгой нагрузкой, соотношение Долг/ЕБИТДА составило 5,71 по итогам 2006г, наметилась положительная тенденция по снижению данного показателя (-2,62% по отношению к 2005г.). Это произошло за счет превышения темпа роста показателя ЕБИТДА (+32,59%) по сравнению с темпом роста Долга (+29,11%). Отрицательная динамика рентабельности Холдинга обусловлена высокими темпами роста розничной сети. Из действующих сегодня магазинов- 1/3 открылась в 2006 году, а потому, можно говорить о несформировавшемся товарообороте «Матрицы». Кроме того, снижение рентабельности обусловлено развитием формата эконом-класса «Оптимаркет» и ростом амортизационных отчислений в связи с активным приобретением основных средств.

Валовая маржа в 2006 году снизилась за счёт уменьшения доли оптовых продаж с высоким уровнем наценок. В 2007 году мы планируем повысить доходность по рознице и восстановить уровень маржинальной прибыли до показателя 2005 г.

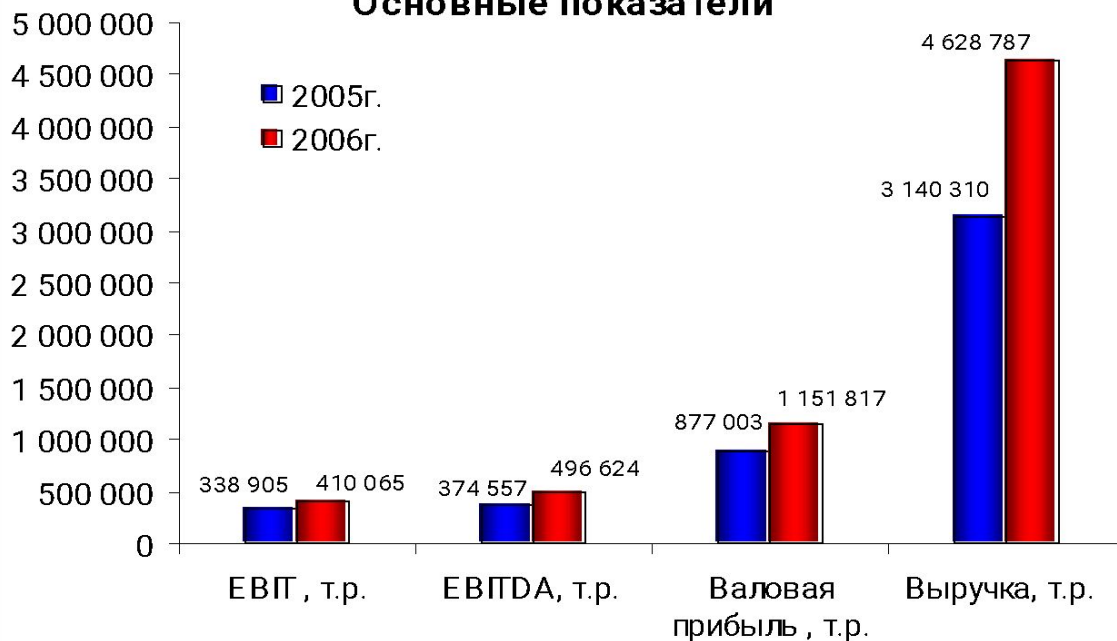
За 2006 год сумма инвестиций составила 1,72 млрд. рублей. Стоимость основных средств компании выросла в 1,43 раза, в связи с чем, улучшился показатель отношения долга к основным средствам на 9,57%. Приобретение большей части помещений в собственность Холдинга в 2006 году позволило сократить текущие расходы и снизить соотношения Долга к собственному капиталу и активам на 10,69% и 6,51% соответственно. Это позволяет говорить о значительном снижении риска для инвесторов, учитывая растущую рыночную стоимость объектов недвижимости.

Показатели	2 006	2 005	Прирост, %
Выручка с НДС, т.р.	5 364 159	3 641 578	47,30%
все показатели без НДС			
Выручка, т.р.	4 628 787	3 140 310	47,40%
Валовая прибыль , т.р.	1 151 817	877 003	31,34%
Активы, т.р.	6 807 445	4 929 025	38,11%
Основные средства, т.р.	4214324	2951592	42,78%
Собственный капитал, т.р.	3038695	2101823	44,57%
Долг, т.р.	2 835 429	2 196 062	29,11%
Валовая маржа	24,88%	27,90%	-10,90%
Норма ЕБИТ	8,86%	10,80%	-17,97%
Норма ЕБИТДА	10,73%	11,90%	-9,84%
Долг/Собственный капитал	0,93	1,04	-10,69%
Долг/Активы	0,42	0,45	-6,51%
Долг/ Основные средства	0,67	0,74	-9,57%
Долг/ЕБИТДА	5,71	5,86	-2,62%
Долг/ЕБИТ	6,91	6,48	6,71%

Мы предлагаем инвесторам сфокусировать особое внимание на рыночной стоимости активов эмитента, которая существенно превышает объем его финансового долга и является основной гарантией платежеспособности компании.

В 2006 году, повысилась прозрачность отчетности Холдинга. За 9 месяцев, Группа компаний «Матрица» впервые опубликовала отчетность по МСФО. В настоящее время, аудиторская компания KPMG проводит аудит деятельности. 15 мая 2007 года будет дано аудиторское заключение вступительного баланса по МСФО.

Основные показатели



Источником финансирования Холдинга- стал собственный капитал, нераспределенная прибыль и привлечение внешнего финансирования. Долговые обязательства выросли на 29,11%.

«Матрица» имеет большой потенциал роста за счёт открытых в 2005-6 году магазинов. Запуск в апреле 2007 года собственного распределительного центра позволит увеличить валовую наценку на 2-3% не в ущерб потребителям.

Показатели деятельности розничной сети «Холдинга Матрица»

Розничные продажи «Холдинга Матрица» формируют сеть супермаркетов «Матрица» и бутиков «Мастер Вин».

Сеть супермаркетов «Матрица»- ООО «Универсал-Трейдинг» - локомотив ОАО «Холдинга «Матрица»- основным видом деятельности является розничная торговля товарами народного потребления под торговой маркой «Матрица». В 2001г. в сети было 5 магазинов. В настоящее время ООО «Универсал-Трейдинг» - имеет самую высокую динамику развития среди компаний холдинга, на него приходится основная доля всего оборота. На первое января 2007г. насчитывается 31 действующий супермаркет и 9 на стадии запуска (3 в 1 полугодии 2007г.) , а также проектируемые торговые центры в Уфе и Москве.

<i>Показатели</i>	<i>2005</i>	<i>2006</i>	<i>Темп прироста, %</i>
Товарооборот, т.р.	2 464 342	4 126 597	67,45%
Количество магазинов	33	43	30,30%
Количество открытых магазинов	7	10	42,86%
Количество касс	143	196	37,06%
Количество покупателей в сут.	26 739	46 186	72,73%
Количество покупателей на 1м.кв. в сут.	1,54	1,89	22,65%
Средний чек, руб.	209	199	-4,45%
Среднесуточная проходимость кассы , чел.	187	236	26,02%
Количество лояльных клиентов, чел.	119 215	160 460	34,60%

В 2006 году продолжилось открытие новых супермаркетов «Матрица». За год было открыто 9 супермаркетов «Матрица» и 1 «Оптимаркет».

Вопреки всем прогнозам, сеть супермаркетов «Матрица» за 2006 год смогла укрепить свои позиции на Уфимском рынке, увеличив до 75% долю на рынке РБ в формате супермаркет.

Выручка розничной сети холдинга «Матрица» выросла на 67,45 % и составила 4,13 млрд. рублей. Количество покупателей в течение 2006 года выросло на 72,73%.



Основными факторами роста товарооборота стали -открытие новых магазинов, укрепление брэнда на рынке и ускорение оборачиваемости. Это подтверждается увеличением числа лояльных клиентов на 34,6%, ростом количества покупателей обслуживаемых за сутки на 72,73% и улучшением показателей оборачиваемости и производительности на 21%. Кроме того, на 26% увеличилось число покупателей, обслуживаемых через одну кассу.

В результате грамотного ценообразования и определения матрицы товаров, компания привлекла новых покупателей с формата дискаунтера и эконом магазина, что послужило снижению стоимости среднего чека на 4,45%. Однако, в гипермаркетах, средний чек значительно выше и составил в 2006 году- 514 рублей в Уфе и 585 рублей в Москве.



Структура товарооборота розничной сети, 2006г.

Розничная сеть «Холдинга Матрица» представлена форматами: гипермаркет, супермаркет, оптимаркет и бутик.

Основная доля розничных продаж приходится на «Супермаркеты», и составляет- 62,36%, доля развивающегося формата «оптимаркет» в 2006 году составила- 7,95%.

Дифференцированность форматов позволяет привлекать в розничную сеть «Матрица» разных клиентов, что способствует притоку покупателей во все магазины сети.

Формат	Сумма товарооборота, т.р.	Доля в обороте, %
Гипермаркет	1 059 447	25,67%
Супермаркет	2 573 391	62,36%
Оптимаркет	328 057	7,95%
Бутики	165 702	4,02%

Карта развития сети супермаркетов «Матрица» в г.Уфа



Магазины расположены на «красной линии» во всех районах столицы

Индикаторы	2005	2006	% прироста
Товарооборот, т.р.	1 594 068	2 069 928	29,85%
Количество покупателей в сут.	21876	25 889	+18,00%
Количество позиций в 1 чеке	4	6	50,00%
Товарооборот на 1 м.кв. в год	158 045	194 545	23,09%
Ср чек, руб.	211	219	3,9%
Оборачиваемость, дн.	28,9	25,6	-11,4%

**Показатели работы сети
«Матрица» по сопоставимым
магазинам 2005/2006г**

Сопоставимая выручка розничных магазинов- выросла на 29,85%, по сравнению с 2005 г.. Прирост обусловлен как увеличением числа покупателей, обслуживающихся за сутки, так и ростом среднего чека. В связи с введением жесткой ассортиментной матрицы и эффективного автоматизированного централизованного закупа в сопоставимых магазинах- улучшился показатель оборачиваемости товара.

В итоге- товарооборот на 1 м.кв. в магазинах, открытых до 2005г.- в 2006г. вырос на 23,09%.



Показатели деловой активности розничной торговли холдинга

В течение 2006г. сеть супермаркетов «Матрица» оптимизировала товарный ассортимент, в связи с чем, удалось добиться роста товарных позиций в одном чеке - с четырех до шести наименований товаров, снижения запасов на 1 кв.м. площади на 3,76%, и, соответственно- ускорения оборачиваемости, а также сохранения уровня расходов по управлению розничной сетью.

<i>Показатели</i>	<i>2005</i>	<i>2006</i>	<i>Темп прироста, %</i>
Средняя торговая площадь, м.кв.	17 354	24 440	40,83%
Численность сотрудников	2 914	4 024	38,09%
Товарооборот с 1м.кв. в год., руб.	141 985	168 995	19,02%
Выработка на 1го сотрудника, руб.	845 690	1 025 496	21,26%
Оборачиваемость, дн.	33	26	-21,21%
Ассортимент (максимум)	44 484	42 962	-3,42%



Показатель выработки на 1го сотрудника увеличился на 21,26%, что свидетельствует об оптимизации процессов, связанных с обслуживанием покупателей. Опережение прироста количества касс по сравнению с числом покупателей, проходящих через одну кассу, говорит о том, что розничная сеть улучшила обслуживание своих клиентов.

В целом, по розничной сети «Холдинга Матрица»- товарооборот с 1 м.кв. площади за 2006 год вырос на 19,02 %, и составил 168995 рублей с 1 м.кв. в год

Показатели деловой активности оптовых продаж «Холдинга Матрица»

Оптовые компании реализуют продукцию как внутри холдинга, так и на сторону. В 2006 году продажи сторонним клиентам составили 70% всего оборота.

Главным направлением деятельности ЗАО «Новое время» являются оптовые продажи алкогольной продукции. Для увеличения доли на рынке-создана компания «Мастер Вин», которая является официальным дистрибьютором компаний- «Бакарди Мартини», «Уайтхол Центр», в Уфе, активизируя работу в регионах РФ.

Несмотря на кризис алкогольной промышленности в Российской Федерации, оптовые продажи Холдинга «Матрица» в 2006г. выросли на 5,12% и составили 1,23 млрд. рублей.



ООО «Матрица Трейд» создано в 2002г. на базе отдела закупа ООО «Универсал-Трейдинг». Первоначально предприятие поставляло продукцию только в розничную сеть «Матрица», в дальнейшем были налажены поставки также компаниям, не входящим в Группу. По итогам 2006г. доля поставок «Матрицы-Трейд» сторонним клиентам составляет- 65%.

Показатели	2005	2006	Темп прироста, %
Товарооборот, руб.	1 177 236 440	1 237 561 580	5,12%
Выработка 1го менеджера	12 658 456	15 665 336	23,75%
Количество клиентов	5157	5350	3,74%
Ассортимент	13416	13814	2,97%
Оборачиваемость	57,54	56,55	-1,70%

В 2006 году- оптовые компании оптимизировали складские комплексы и ассортимент предлагаемой продукции. Рост ассортиментного перечня на 21,34% за 2006г. позволил увеличить производительность менеджеров на 23,75% и привлечь дополнительно новых клиентов.



Показатели	2005	2006	Темп прироста, %
Запасы, ср. за год	236 431 672	266 575 263	12,75%
Среднесписочная численность	379	386	1,85%
Выработка на 1 работника, год	3 106 165	3 206 118	3,22%
Площадь складов	21 937	21 937	-0,36%
Запасы на 1м.кв.	10 778	12 152	12,75%
Оборачиваемость	58	56	-3,45%
Товaroоборот на 1м.кв.	53 664	56 414	5,12%

В 2006 году -улучшились показатели производительности и оборачиваемости оптовых компаний на 3,22% и 3,45% соответственно.

Кроме того, темп роста выработки на одного менеджера превысил темп роста товарооборота, что позволяет говорить об оптимизации процессов управления. В связи с ростом доли сетевых розничных продаж, увеличился показатель товарооборота на 1 м.кв. складской площади, который за 2006г. вырос на 5,12% и составил 56 414 рублей.

В связи с активным ростом в 2006г. Холдинга «Матрица», занимаемая площадь выросла на 45,32% и составила 109,3 тысяч квадратных метров, из которых- 79,44% находится в собственности.

Показатели	2005	2006	2007*	Темп прироста,%	Темп прироста,%
				2006г.	2007, пл.
Количество магазинов	35	45	62	28,57%	40,00%
S Площадь Холдинга	75 214	109 304	134 304	45,32%	22,87%
S Собственность	60 730	86 830	111 830	42,98%	28,79%
S розница	41 501	69 712	94 712	67,98%	35,86%
S торговая	23 254	36 699	51 699	57,82%	40,87%

В розничной торговле задействовано 63,78% всех площадей, основную часть которых занимает ООО «Универсал-Трейдинг».



Холдинг

Тип площадей	Всего, м. кв.	Из них в собственности		Из них в аренде	
		М.кв.	%	м.кв.	%
Все площади	109 304	86 830	79,44%	22 474	20,56%
Действующих площадей	93 748	71 274	76,03%	22 474	23,97%
Склады и офисы	39 592	38 371	96,92%	1220	3,08%
Магазины, всего	69 712	48 459	69,51%	21254	30,49%
из них в стадии запуска	15 556	15556	100,00%	0	0,00%
Магазины в коммерческой аренде	8 937	0		8 937	100,00%
Торговые площади	36 699	25 795	70,29%	10 904	29,71%
из них в стадии запуска	6 400	6 400	100,00%	0	0,00%

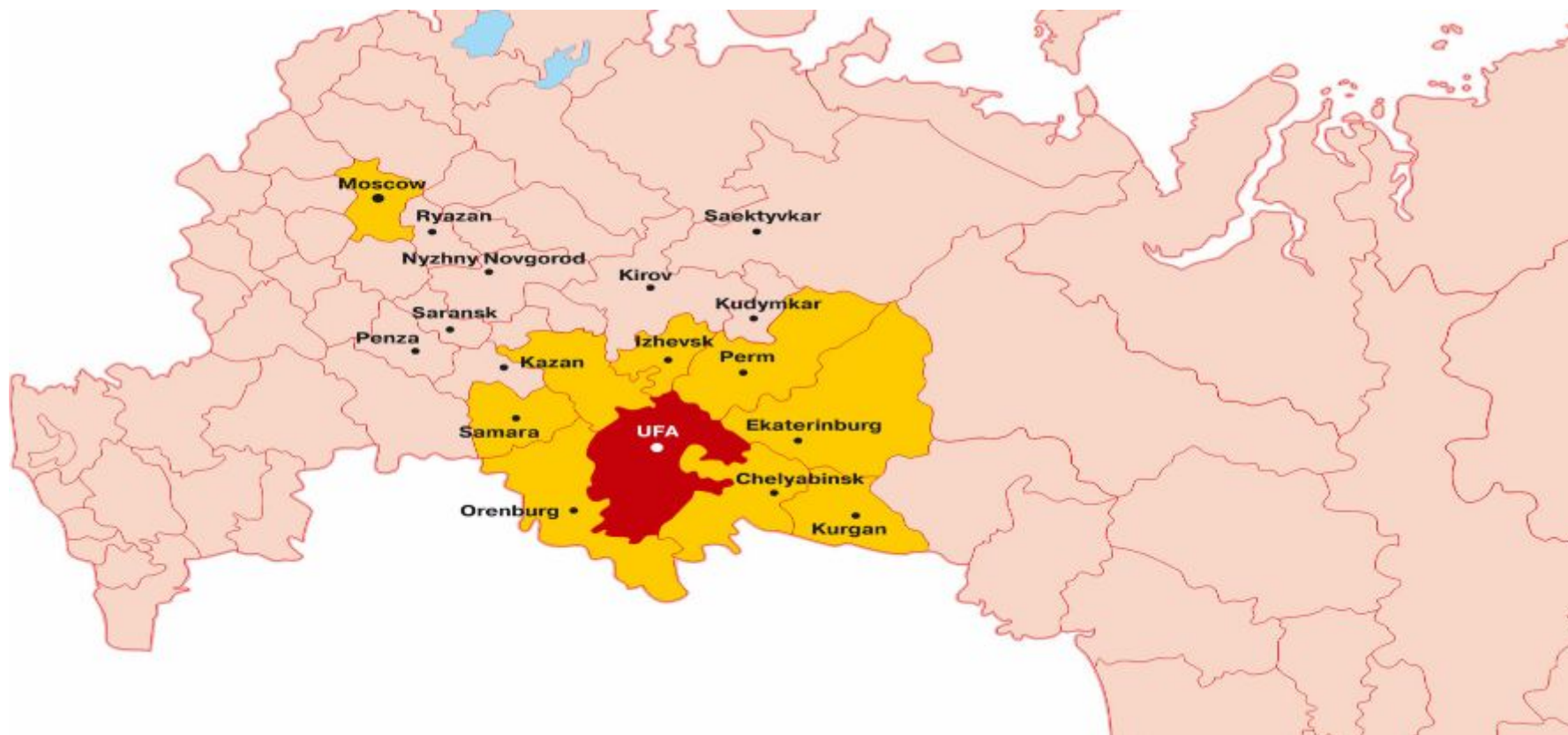
В собственности «Холдинга Матрица» находится площадь 22 магазинов, в коммерческой аренде-7, и в муниципальной аренде- 16. Данная структура позволяет существенно оптимизировать затраты.

Розничная сеть

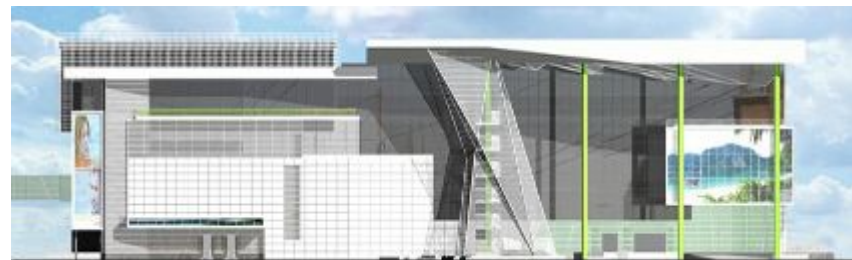
Магазины	Всего	В т.ч.в собственности		В коммерческой аренде		В муниципальной аренде	
		Количество	%	количество	%	количество	%
Розничная сеть "Холдинга Матрица"	45	22	48,89%	7	15,56%	16	35,56%
в т.ч. в г.Уфа	33	17	51,52%	3	9,09%	13	39,39%
из них в стадии запуска	4	4	100,00%				
в т.ч. в городах Республики Башкортостан (кроме Уфы)	10	3	30,00%	4	40,00%	3	30,00%
из них в стадии запуска	1	1	100%				



- Увеличение количества магазинов в Уфе, экспансия в города – Самара, Казань, Оренбург, Пермь и Челябинск



- Ввод в эксплуатацию распределительного центра, г.Уфа
- Открытие новых цехов собственного производства
- Реконструкция Торгового Центра- 8000 м.кв., г.Уфа
- Строительство торгового центра 32 800 м.кв., г.Уфа
- Проектирование торгово-делового центра 70 000 м.кв., г.Уфа



Общая сумма инвестиций на 2007 год составит порядка 2,5 млрд. рублей, в том числе 2 млрд. за счет нового облигационного займа.

2007 год для ОАО «Холдинг «Матрица» обещает быть «горячим».

Средства, полученные от размещения облигаций, планируется направить на покупку объектов недвижимости для развития розничной сети «Матрица» в городах Самара, Казань, Оренбург, Пермь, Челябинск и строительства торговых комплексов в Уфе и Москве. Объекты будут приобретаться на дочернюю компанию ОАО «Холдинг «Матрица» - ООО «Центр недвижимости». Компания планирует продолжить развитие розничной сети в собственных объектах недвижимости, поскольку это позволяет получать дополнительный доход с ростом рыночной стоимости недвижимости и снижать уровень текущих расходов.



Помимо открытия новых магазинов, предприятие расширит собственное производство – имеющихся производственных мощностей уже недостаточно для снабжения динамично развивающейся сети супермаркетов «Матрица». В планах – расширение ассортимента и увеличение объемов продукции.

Весной этого года, с открытием собственного распределительного центра, «Матрица» оптимизирует логистические потоки, увеличит эффективность процесса закупки, сбыта, складирования и снизит материальные издержки компании.

В связи с проведением качественных изменений бизнес процессов, реализацией потенциала супермаркетов, открытых в конце 2006 года, снижением инвестиционных затрат- 2007 год для «Холдинга «Матрица» может стать ключевым для оптимизации финансового состояния и дальнейшего развития.

Прогнозная финансовая отчетность «Холдинга Матрица» представлена в Приложении 1.

В 2007 году планируется рост товарооборота в 1,55 раза, главным образом за счет розничных продаж. По итогам года- ОАО «Холдинг Матрица» ставит себе в задачи выйти на следующие показатели:

Достижение данных показателей станет возможным в связи с открытием собственного распределительного центра и ростом наценки на 3% не в ущерб покупателям, выпуском нового облигационного займа на 2 млрд. рублей и открытием новых магазинов.

Розничный товарооборот компании планируется на уровне 6,8 млрд. рублей. В течение 2007 года ОАО «Холдинг Матрица» откроет 18 супермаркетов за пределами Республики Башкортостан, 4- в Уфе и 1 в Стерлитамаке, также планируется развивать торговлю в формате «Бутик» на территории г.Уфы.

С учетом интенсивного развития розницы, доля оптовых компаний «Холдинга Матрица» снизится до 16,9% и товарооборот составит порядка 1,4 млрд.рублей.

Ухудшение в планах соотношения Долг/Собственный капитал с 0,93 до 1,25 на конец 2007г. связано с запуском приобретаемых объектов в конце 2007 года, в прогнозе на 2008 г это соотношение планируется вернуть на уровень 2005 (прогноз будет опубликован в 3 квартале 2007 г)

Показатели	2007, прогноз	2006, факт	прирост, % к 2006
Выручка с НДС, т.р.	8 331 925	5 364 159	55,33%
<i>все показатели без НДС</i>			
Выручка, т.р.	7 280 279	4 628 787	57,28%
Валовая прибыль, т.р.	2 016 637	1 151 817	75,08%
Активы, т.р.	9 579 723	6 807 445	40,72%
Основные средства, т.р.	6 122 630	4 214 324	45,28%
Собственный капитал, т.р.	3 631 203	3 038 695	19,50%
Долг, т.р.	4 530 241	2 835 429	59,77%
Валовая маржа	27,70%	24,88%	11,33%
Норма EBIT	11,40%	8,86%	28,65%
Норма EBITDA	14,28%	10,73%	33,12%
Долг/Собственный капитал	1,25	0,93	34,15%
Долг/Активы	0,47	0,42	12,59%
Долг/ Основные средства	0,74	0,67	10,44%
Долг/EBITDA	4,36	5,71	-23,70%
Долг/EBIT	5,46	6,91	-21,00%

В планах на 2008 г. – завершение строительства объектов в Уфе и запуск Торгового Центра в Уфе, открытие супермаркетов в городах РФ. Аудиторское заключение КРМГ по финансовой отчётности по МСФО за 2007 год ОАО «Холдинг Матрица». Присоединение (слияние) к ОАО «Холдинг Матрица» региональных розничных предприятий соответствующих формату и целям. Привлечение портфельного инвестора.



ПРОГНОЗНАЯ ОТЧЕТНОСТЬ ОАО
«ХОЛДИНГ МАТРИЦА»-год, закончившийся
31 декабря 2007г.

**КОНСОЛИДИРОВАННЫЙ
БУХГАЛТЕРСКИЙ БАЛАНС- прогноз на 31
декабря 2007г.**

	31 декабря 2007г., прогноз; тыс.руб.	31 декабря 2006 года, факт тыс. руб.
АКТИВЫ		
Долгосрочные активы:		
Основные средства	6 122 630	4 214 324
	6 129 029	4 220 721
Краткосрочные активы:		
	3 450 694	2 586 724
Итого активы	9 579 723	6 807 445
СОБСТВЕННЫЙ КАПИТАЛ И ОБЯЗАТЕЛЬСТВА		
Собственный капитал:		
Уставный капитал	270 000	270 000
Добавочный капитал	2 554 198	2 354 198
Накопленная прибыль	807 005	414 497

ПРОГНОЗНАЯ ОТЧЕТНОСТЬ ОАО
«ХОЛДИНГ МАТРИЦА»-год, закончившийся 31
декабря 2007г.

ОТЧЕТ О ПРИБЫЛИ- прогноз на 31 декабря
2007г.

	31 декабря 2007г.- прогноз; тыс. руб.		31 декабря 2006г.- факт тыс. руб.
Выручка от реализации (без НДС)	7 280 279		4 628 787
Валовая прибыль	2 016 637		1 151 817
Прибыль от основной деятельности	829 834		410 065
Итого финансовые расходы	(375 327)		(149 040)
Прибыль до налогообложения	402 508		211 139
Чистая прибыль	392 508		208 708

ПРОГНОЗНАЯ ОТЧЕТНОСТЬ ОАО
«ХОЛДИНГ МАТРИЦА»-год,
закончившийся 31 декабря 2007г.

**КОНСОЛИДИРОВАННЫЙ ОТЧЕТ
О ДВИЖЕНИИ ДЕНЕЖНЫХ
СРЕДСТВ- прогноз на 31 декабря
2007г.**

	За год закончившийс я 31 декабря 2007г., прогноз Тыс.руб	За год закончившийся 31 декабря 2006г., факт Тыс.руб
Денежные средства от основной деятельности		
Денежные поступления от заказчиков	8 157 350	5 310 328
Денежные средства, уплаченные поставщикам, работникам и прочие налоги, отличные от налога на прибыль	(7 095 408)	(4 217 918)
Проценты уплаченные	(414 976)	(260 433)
Налог на прибыль уплаченный	(16 000)	(11 858)
Прочие поступления	150 000	51 158
Чистый поток денежных средств, полученных от основной деятельности	780 966	871 277
Денежные средства от инвестиционной деятельности		
Приобретение основных средств	(2 500 000)	(1 453 839)
Поступление от продажи основных средств	15 000	12 565

ПРОГНОЗНАЯ ОТЧЕТНОСТЬ ОАО
«ХОЛДИНГ МАТРИЦА»-год,
закончившийся 31 декабря 2007г.

**КОНСОЛИДИРОВАННЫЙ ОТЧЕТ
О ДВИЖЕНИИ ДЕНЕЖНЫХ
СРЕДСТВ- прогноз на 31 декабря
2007г.**

	За год закончившийс я 31 декабря 2007г., прогноз Тыс.руб	За год закончившийся 31 декабря 2006г., факт Тыс.руб
Денежные средства от финансовой деятельности		
Поступления от кредитов и займов	3 450 000	2 664 473
Погашение кредитов и займов	(1 692 360)	(2 025 106)
Чистый поток денежных средств, использованных в финансовой деятельности	1 757 640	639 367
Чистое увеличение денежных средств и их эквивалентов	53 606	69 370
Денежные средства и их эквиваленты, начало периода	163 633	94 263
	217 239	163 633