




Публичный доклад

муниципального дошкольного
образовательного учреждения

«Центр развития ребенка – детский сад № 173 «Подснежник»

за 2010-2011 учебный год





РАЗДЕЛ I.
Общие характеристики
Учреждения.

- МДОУ «Центр развития ребенка - детский сад № 173 «Подснежник» является юридическим лицом,
- самостоятельно осуществляет финансово-хозяйственную деятельность,
- имеет Устав, печать, лицензию на проведение образовательной деятельности № 3397, серия 29 от 25 мая 2009 года.
- ДОУ работает по 5-дневному режиму с 7.00 до 19.00
Выходные дни: суббота, воскресенье.

*Учредитель - муниципальное образование «Город
Архангельск» в лице мэрии города Архангельска.*

*Заведующий учреждения –
Силуянова Елена Викторовна*

Контингент воспитанников

- Списочный состав - 220 детей.
- Порядок комплектования ДОО детьми определяет Учредитель.
- Зачисление детей в Учреждение осуществляется приказом руководителя Учреждения на основании направлений или приказов директора департамента образования мэрии города Архангельска. Взаимоотношения между Учреждением и родителями (законными представителями) регулируются договором, заключенным при приеме ребёнка в Учреждение.
- Контингент воспитанников формируется в соответствии с их возрастом.

Количество групп определяется в зависимости от санитарных норм, предельной наполняемости, принятой при расчете норматива бюджетного финансирования.

В ДОО функционируют 11 групп:

- Группы общеразвивающей направленности – 6 групп;
- Группы компенсирующей направленности – 3 группы;
- Группы кратковременного пребывания – 2 группы.

Организована работа логопедического пункта.

Управление Учреждением

Деятельность ДОО регламентируется локальными актами и строится на принципах единоначалия и самоуправления

Формами самоуправления являются:

- ❑ Совет Учреждения,***
- ❑ педагогический совет,***
- ❑ общее собрание работников.***
- ❑ Попечительский совет Учреждения является добровольным объединением родителей воспитанников для осуществления благотворительной деятельности.***



РАЗДЕЛ 2.

Особенности образовательного процесса.

Инновационная деятельность

- ❖ Проектная деятельность «Вариативные формы работы в ДОУ»
- ❖ Интеграция образовательных областей: художественная литература и театр.
- ❖ Внедрение авторской региональной программы «По лесным тропинкам»
- ❖ Открытие сайта дошкольного учреждения.
- ❖ Выпуск газеты для родителей «Подснежник»
- ❖ Использование *нетрадиционных техник рисования (все группы)*
- ❖ *Интеграция театрализованной деятельности и ОБЖ (гр.№11)*
- ❖ Реализация *проекта «Музейная педагогика» (гр.№10), посещение музеев города.*
- ❖ Углублённая работа по *патриотическому воспитанию (гр.№6)*
- ❖ Обновление сюжетов *ролевых игр.(группа №1)*

Программное обеспечение

- **Комплексная общеобразовательная программа комплексной «Программы воспитания и обучения в детском саду»** под редакцией М.А.Васильевой, В.В. Гербовой, Т.С.Комаровой, 2007

Парциальные

- **«Я – человек»** С.А. Козловой. М., Школьная Пресса, 2009.
- **«Подготовка к школе детей с ОНР в условиях специализированного детского сада»**, Т.Б. Филичевой, Т.В. Чиркиной, М., Просвещение, 1993.
- **«Программа обучения и воспитания детей с ФФНР»**, Т.Б. Филичевой, Г.В. Чиркиной. 2003 .
- **«Крепкие ножки»** Н.В. Брагиной, АО ИППК г. Архангельск , 2007

Авторские

- **Музейно-образовательная программа «По лесным тропинкам музея «Малые Карелы»** Авторы: Мочалова В.Т., Колпачникова О.В, 2010

Содержание образовательной работы

- ▣ *Использование* разнообразных форм работы, формирование у детей основ математических представлений, конструирования, расширение знаний детей о целостном мире.
- ▣ *Внедрение здоровьесберегающих технологий* и создание единого образовательно-оздоровительного пространства.
- ▣ *Сохранение традиций детского сада*: каникулярные недели, проведение праздников и разных видов развлечений детей, ярмарок.
- ▣ *Оптимизация двигательного режима*, повышение жизненной позиции и устойчивой мотивации на здоровье у детей и их родителей.
- ▣ *Развитие интереса детей* к различным видам спорта и приобщению детей к начальным формам спортивной деятельности (плавание, катание на лыжах, настольный теннис).
- ▣ *Высокий уровень проведения непосредственной образовательной деятельности по физической культуре.*
- ▣ *Организация новых форм работы по физическому развитию - игротренинг в бассейне*, структура которого позволяет интегрировать физическое развитие, оздоровительные мероприятия и познавательную деятельность, включает гидроаэробiku, эксперименты и игры с водой.

Дополнительное образование

В 2010 – 2011 учебном году кружковую работу осуществляли 7 педагогов. Организована работа 10 кружков и секций, которые посещали 234 ребёнка

№	Название кружков	Количество детей	Группы
1	Кружок «Солнышко»	16	№ 10
2	Кружок «Экологический театр»	13	№ 11,10
3	Кружок «Театралочка»	20	№ 2,4
4	Кружок «Карандаш»	38	№ 2,4,8
5	Кружок «Заплетушки»	39	№ 11,9,10
6	Кружок «Букварик»	14	№ 11,9
7	Спортивная секция «Крепыш»	21	№ 11,9,10
8	Спортивная секция «Крепкие ножки»	17	№ 11,9,10
9	Спортивная секция «Веселые ракетки»	12	№ 9,10
10	Спортивная секция «Ритмика»	44	№ 8,4,2

Центр игровой поддержки ребёнка

- 2 группы кратковременного пребывания «Воробушки» (3- 5 часов) – 35 детей
- 3 группы раннего развития часового пребывания «Крошка» -43 ребёнка.
- Семейный клуб «Карапуз» -12 детей.
- «Дельфинёнок» - 35 детей.



Средняя посещаемость 78-82%

Взаимодействие с родителями

Родительские собрания в группах (по 4), праздники, консультации, индивидуальные беседы, открытые занятия.

- ❖ Клубы для родителей: «Золотые ручки» и «Школа молодой семьи».
- ❖ Работа Попечительского Совета.
- ❖ Общее родительское собрание по профилактике ДДТТ.
- ❖ Совместные экскурсии детей, воспитателей и родителей.
- ❖ Информационное обеспечение родителей через:
 - выпуск газеты «Подснежник»,
 - сайт,
 - наглядность в помещениях ДОУ





РАЗДЕЛ 3.

Условия осуществления образовательного процесса

- В ДОУ 10 групповых комнат, музыкальный и спортивный зал, бассейн, фитобар, игротека, студии изобразительной и познавательной деятельности.
- Медицинский блок: кабинет врача, изолятор.

Все кабинеты ДОУ используются рационально и по назначению.

Оформлены и функционируют

- «Лесенка Здоровья»,
- Лесенка «Этажи леса»,
- Лесенка «Путешествие Весёлого Язычка»



Предметно-развивающая среда – это:

- **Игры и пособия для развития интеллектуальных способностей детей в познавательной и речевой деятельности.**
- **Мини – лаборатории для проведения поисково-познавательной деятельности.**
- **Мини – музеи, работа которых даёт детям более глубокие знания об окружающем мире.**
- **Физкультурные уголки для удовлетворения естественной потребности детей в движении, совершенствования своих двигательных навыков и физических качества.**
- **Игротека позволяет организовать совместную деятельность с детьми инструктора физического воспитания и социального педагога по программе ДООУ «Здоровье».**
- **Эстетическая среда, дизайн оформления помещений обогащает чувственные впечатления детей и взрослых.**
- **Игровые участки с теньевыми навесами, цветники, деревья и кустарники, разработана экологическая тропа**
- **Спортивная площадка для обеспечения разнообразных форм двигательной деятельности детей на свежем воздухе.**

Оздоровительная работа с детьми

Виды закаливающих процедур и оздоровление

- прогулки на свежем воздухе
- сон без маек с доступом свежего воздуха и воздушные ванны после сна,
- оздоровительный бег и крайстренинг,
- облегченная одежда,
- полоскание горла после приема пищи,
- игротренинг в бассейне.
- точечный массаж,
- витаминотерапия,
- дыхательная гимнастика,
- применение народных средств (чеснок, лук, клюква).

Ведется профилактическая работа: полоскание зева, клюква перед прогулкой в зимние месяцы, морские водоросли – в пищу, фиточай

Питание детей

- В детском саду организовано *четырёхразовое питание.*
- Меню составляется на основе 10-дневного меню для дошкольных учреждений. Замена продуктов питания производится с учетом содержания пищевых веществ, согласно данным таблицы замены продуктов.
- Контроль питания осуществляется в соответствии с приказом заведующего ДОУ.
- Ежеквартально производится завес порций на группах и пищеблоке с целью соблюдения порционных норм.

В сравнении с 2009 -10 уч. годом в рационе питания увеличился процент потребления молока, фруктов, овощей, рыбы, сыра.

Безопасность воспитанников

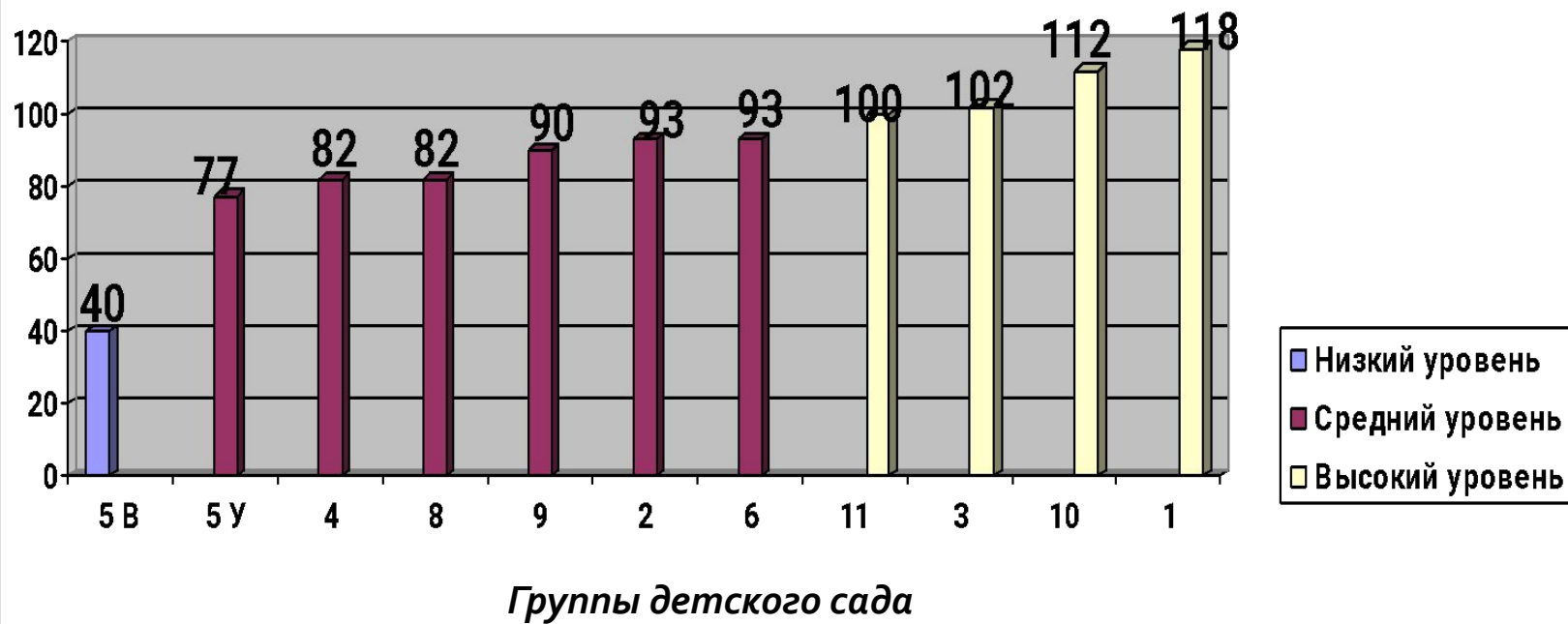
- В целях обеспечения безопасности образовательного процесса, установлена автоматическая система оповещения на случай пожара.
- Организовано круглосуточное дежурство, имеется кнопка быстрого реагирования.
- Ежеквартально проводятся плановые инструктажи с педагогическими работниками по соблюдению «Инструкции по охране жизни и здоровья воспитанников»
- Проводятся практические занятия по эвакуации на случай пожара.



РАЗДЕЛ 4.

Результаты деятельности ДОУ.

Анализ посещаемости



Анализ заболеваемости

- ❖ Увеличение количества случаев соматической (на 26 случаев) и инфекционной (на 5 случаев) заболеваемости.
- ❖ Рост общей заболеваемости (на 31 случай).
- ❖ Увеличение пропусков дней по болезни на одного ребенка с 13,9 в 2009 году до 14,9 в 2010 году (на 1 день).
- ❖ Рост инфекционной заболеваемости отмечался в связи с карантинными мероприятиями по скарлатине.
- ❖ Рост соматической заболеваемости в 2010 году связан с увеличением количества детей младшего возраста в контингенте воспитанников.

Показатели заболеваемости в Учреждении ниже среднегородских показателей

Итоги коррекционной работы.

Результат работы логопедических групп:

- С чистой речью - 5 детей (12%).
- Со значительным улучшением – 21 ребёнок (50%)
- С улучшением – 13 детей (31%)
- С незначительным улучшением группа риска- 4 ребёнка (7%)

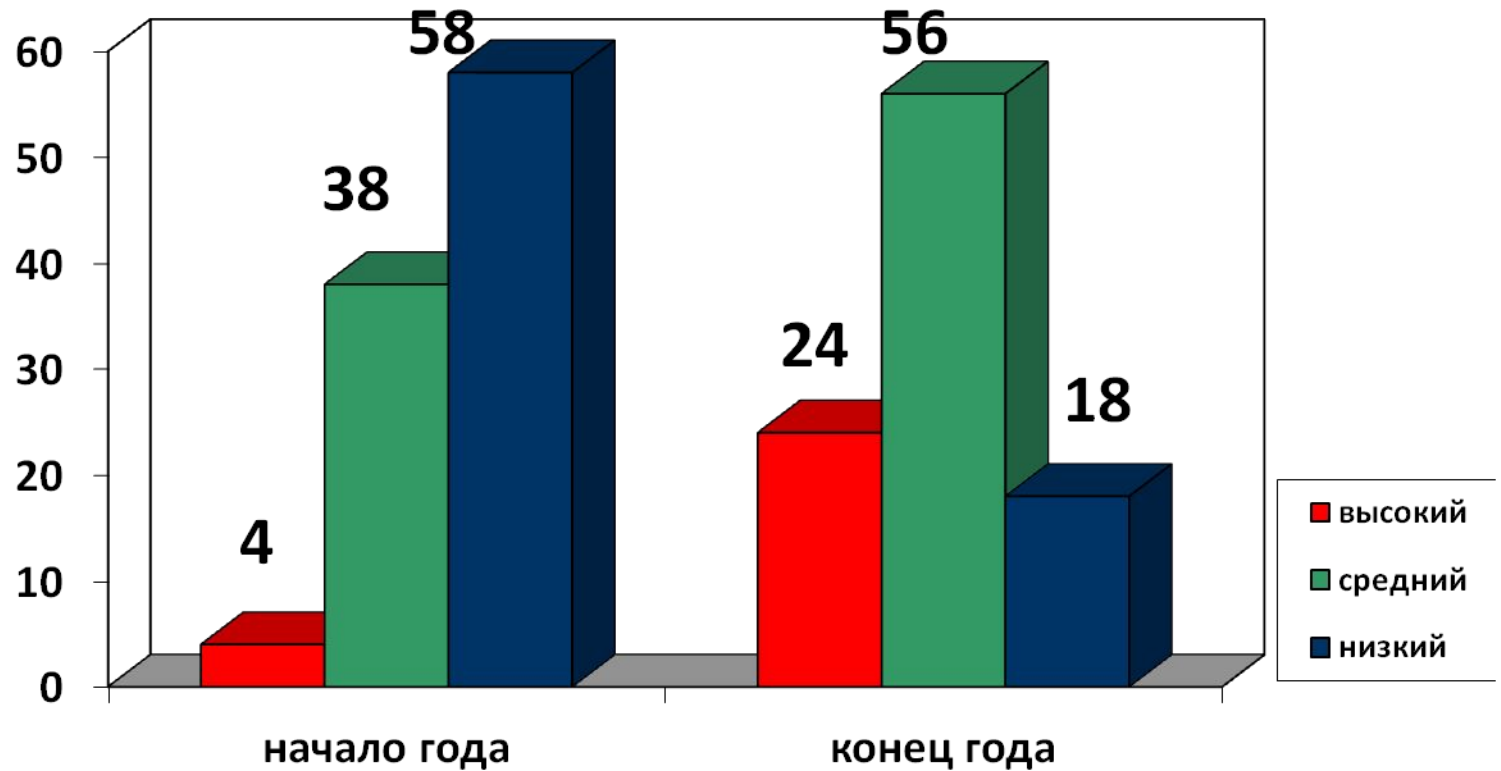
Результативность работы логопункта:

- С чистой речью - 27 детей (73%).
- Со значительным улучшением – 8 детей (22%)
- С незначительным улучшением группа риска- 2 ребёнка (5%)

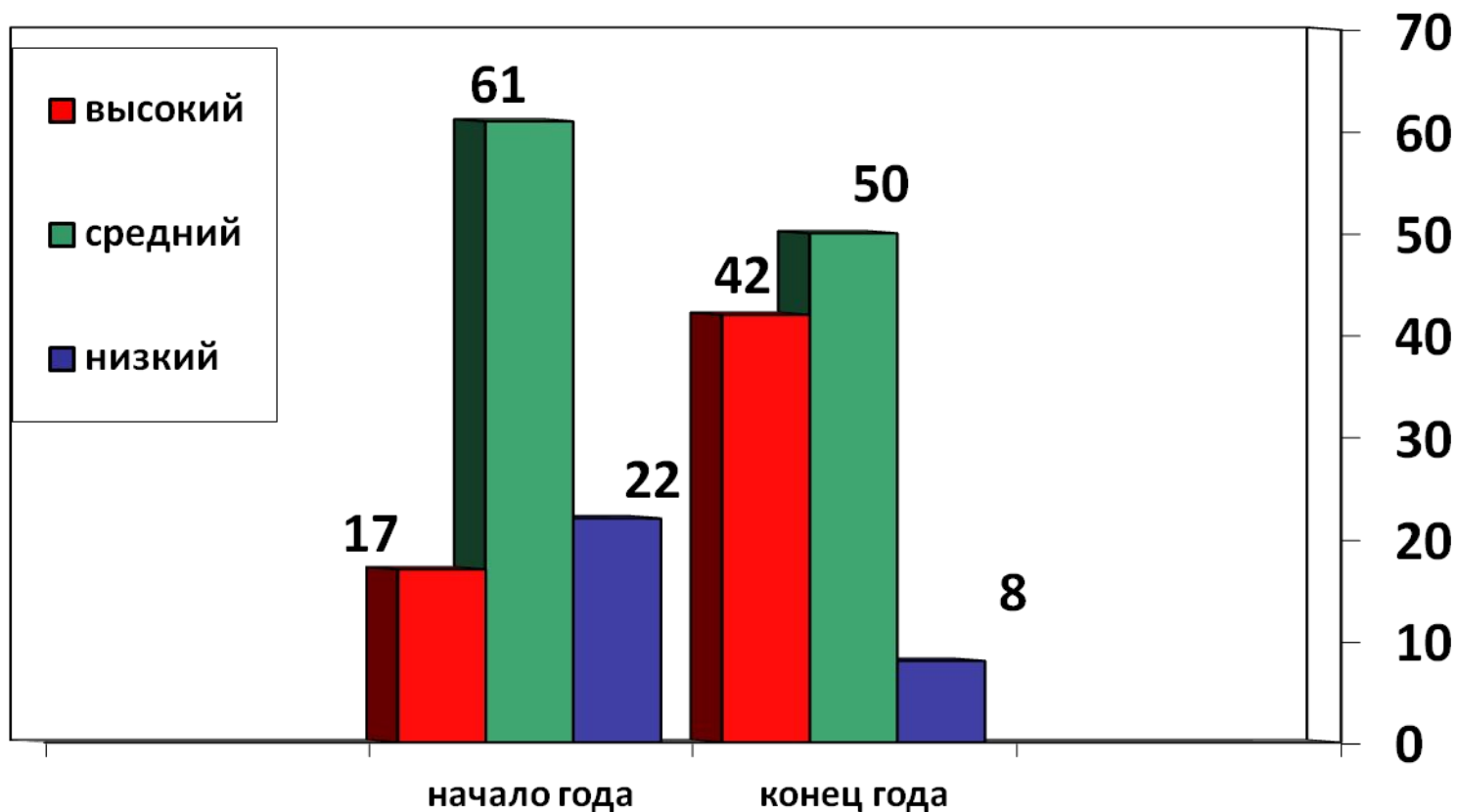
На 1.01.2011 г. проведено логопедическое обследование речи детей в группах общеразвивающего вида.

Выявлено: 25 детей – с чистой речью, 26 – с возрастной нормой, 82 ребёнка - с нарушениями речи. Дети направлены на ПМПК для определения дальнейшего коррекционного маршрута.

Диагностика динамики развития детей коррекционных групп



Диагностика динамики развития детей групп общеразвивающего вида



Распространение педагогического опыта

- **В течение 2010 - 2011 учебного года на базе дошкольного учреждения проведено 13 мероприятий (3 окружных, 9 городских и 1 региональный)**
- **Приняли участие в различных методических мероприятиях 17 педагогов ДООУ, что составляет 61 % от общего педагогического состава.**

Участие в городских мероприятиях

- ❖ «Реализация принципа преемственности ДОУ и ОУ»
- ❖ «Интеграция деятельности педагогов ДОУ и семьи»
- ❖ Консультация «Игротренинг - как форма работы с детьми»
- ❖ Воспитатель года
- ❖ КВН среди педагогов «Весна идет!»
- ❖ Фестиваль «Открытый урок»
- ❖ Декада молодого педагога – 5 сертификатов
- ❖ Круглый стол «Итоги работы по ДДТТ» - 1 сертификат.
- ❖ Методическая ярмарка-выставка социально-психологических проектов» - 1 сертификат.

Участие в мероприятиях округа

- ◆ «Взаимодействие ДООУ и музея Малые Карелы»
«Развитие творческих способностей дошкольников через театрализованные игры»
- ◆ Неделя мастеров – 8 сертификатов.
- ◆ Конкурс «А ну-ка, бабушки» - 1 сертификат
- ◆ Конкурс «Мой друг - велосипед» 1 диплом



Мероприятия регионального уровня

◆ **Открытые занятия**
для слушателей областных
курсов «**Современные
образовательные
технологии**»



◆ **Выступление** на областных курсах «**Настольный
теннис в детском саду**»

◆ **Конференция**
«**Новые технологии в логопедии**»

◆ **Поморский фестиваль**



Мероприятия Всероссийского уровня

Победа на региональном этапе
Всероссийского
конкурса



Мероприятия годового плана детского сада

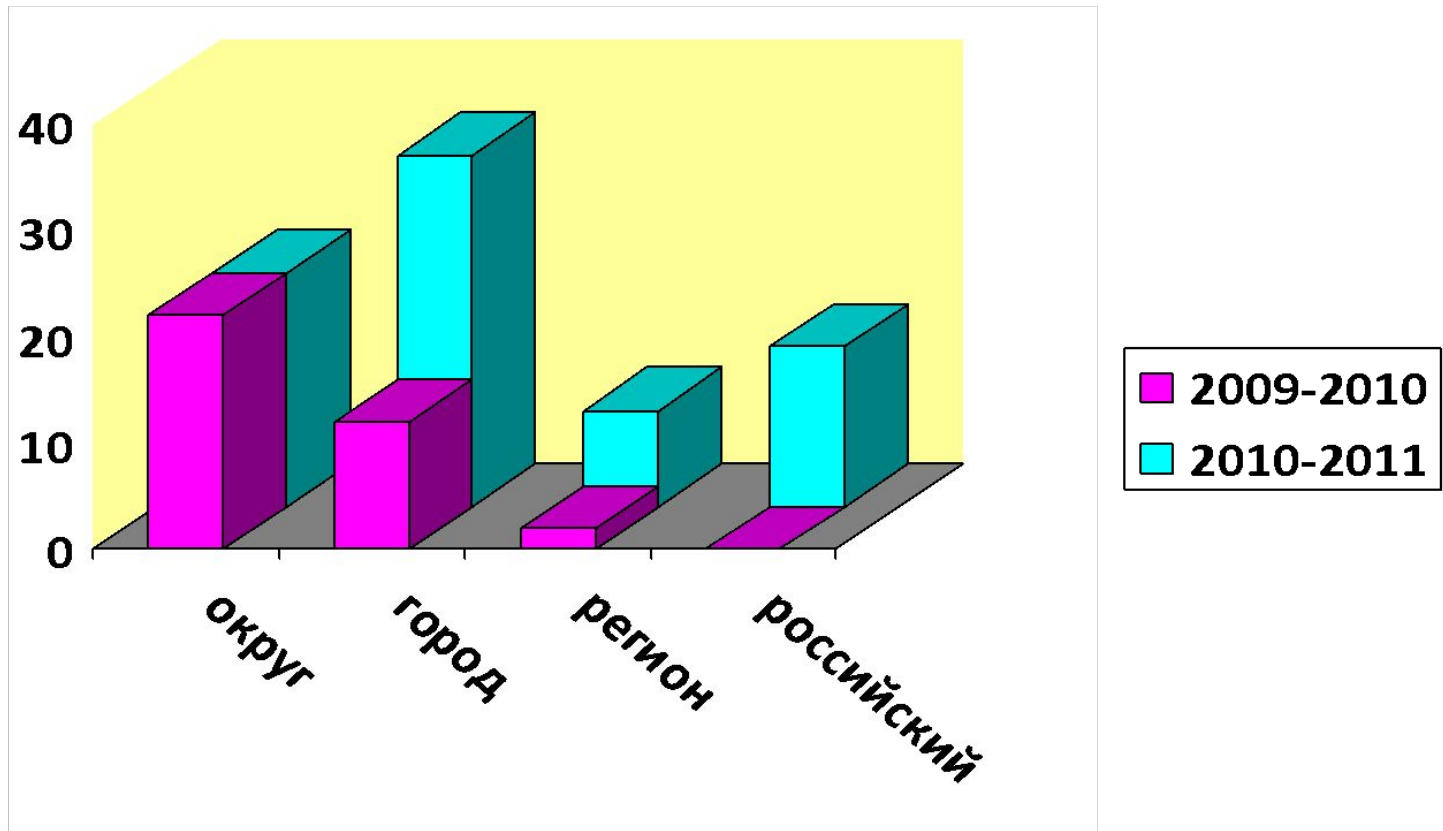
- Педсоветы – 4
- Консилиумы – 9
- Семинары – практикумы – 3
- Консультации – 7
- Конкурс «Лучшая группа детского сада»
- Конкурс «Лучшая кормушка для птиц»
- Конкурс поделок «Символ года»
- Конкурс поделок «Зимняя сказка»



За победу в конкурсах призеры награждены грамотами, благодарностями, денежными вознаграждениями.

Итоги:

*получено 10 окружных сертификатов ОРЦ,
31 сертификат городского уровня,
1 сертификат
и 8 справок АО ИППК.*



Участие воспитанников учреждения в мероприятиях

Участие в конкурсах округа

- «Моя милая мамочка» - 5 детей (подарок)
- «Эстафета семейного успеха» - 3 семьи (подарки)
- «А ну-ка, бабушки» - 2 (сертификат ,подарки)

Участие в конкурсах города

- Конкурс плакатов «Правила дорожного движения» (сертификат)
- «Мой друг - велосипед» (сертификат)

Участие в соревнованиях

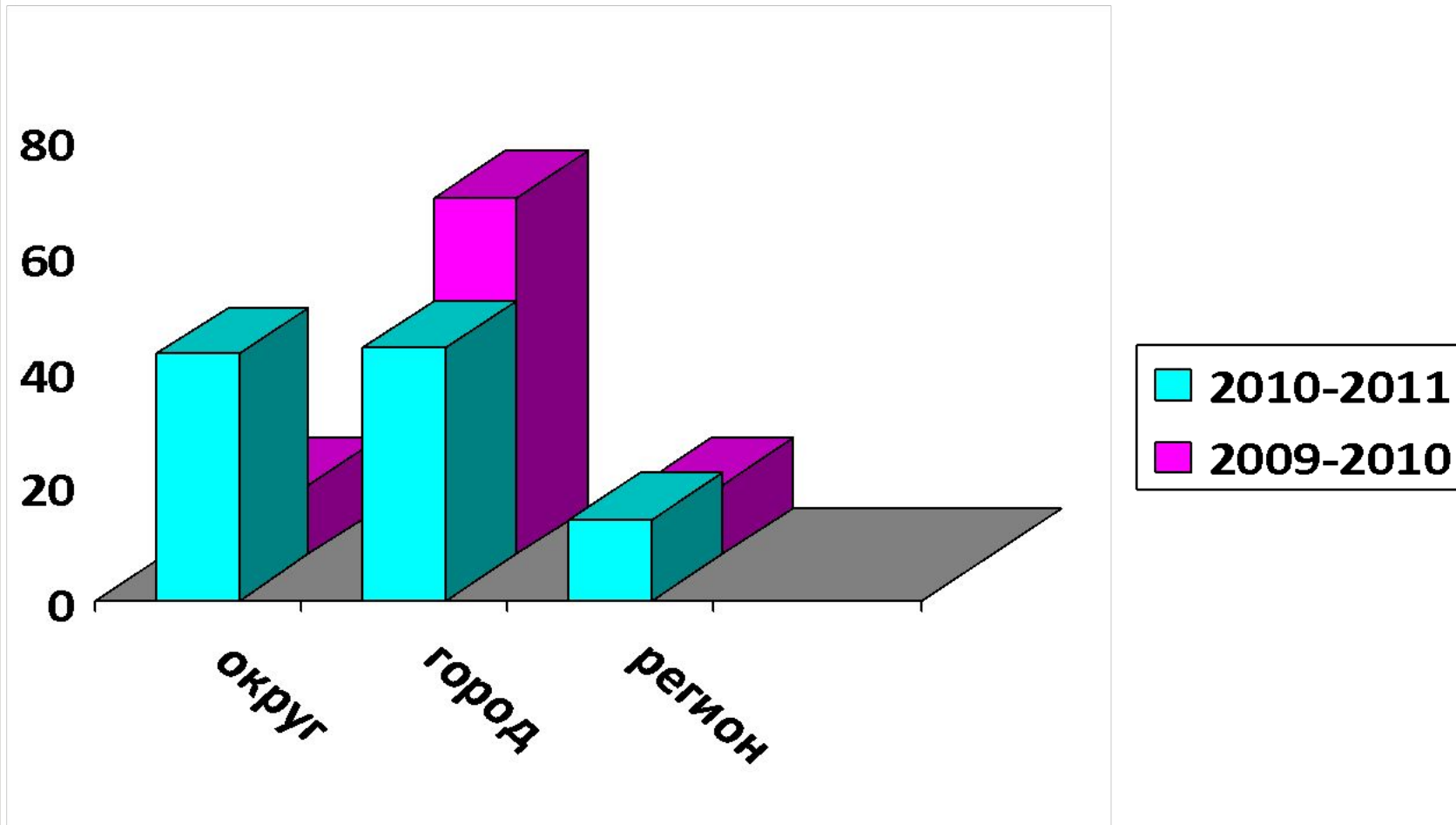
- Эстафета в День физкультурника - 3 место
- «Лыжня зовет!» II, III место
- «Майская эстафета» -23 место
- Эстафета на приз газеты «Рыбак Севера» - 8 место

Участие в фестивалях

- «Клюквенный фестиваль» (округ)
- «Поморский фестиваль детского народного творчества»
(регион)

Итоги:

105 детей - участников мероприятий, 27 наград



Контроль как показатель качества работы

Внешняя экспертиза (тематические проверки)

- Деятельность администрации по предупреждению ДДТТ.
- Организация работы логопедического пункта ДОУ.
Замечаний нет, недостатков в работе не выявлено, о чём свидетельствуют аналитические справки.

Внутренняя экспертиза

Тематические проверки

- «Выполнение инструкций по охране труда»
- высокий уровень в группах № 1,6,11,10 , выше среднего в группах №, 3, 5, 9, - средний уровень в группах № 2, 4, 8
- «Результативность работы по ПДД».
- высокий уровень в группах № 6 (2,9 балла), №10, 1 (2,8 балла), № 11,2 (2,7 балла), выше среднего в группах № 3, 9 (2.5 балла), средний уровень в группе № 4 (2,1 балла)
- «Состояние работы по художественно-эстетическому развитию».
- высокий уровень - 2,8 балла - группы: №1,6; 2,6 балла - группы №3, 10, 11; средний уровень - 2,2 балла - группы №5,8; 2,0 балла – группы №2,4,9

Комплексная проверка

«Подготовка детей к школе»


- ✓ Выявлены стабильные, качественные показатели в работе педагогов подготовительных групп.
- ✓ Дети показали хорошие результаты освоения Программы.

Диагностика психологической готовности детей к школе показала следующие результаты:

Обследовано 49 детей (98%)

- низкий уровень – нет
- средний уровень – 22 ребёнка (43%)
- высокий и выше среднего уровни – 27 детей (55%).

Это свидетельствует о качественной подготовке детей к школьному обучению. Все желающие родители смогли ознакомиться с итогами диагностики через индивидуальные беседы и консультации.



РАЗДЕЛ 5.

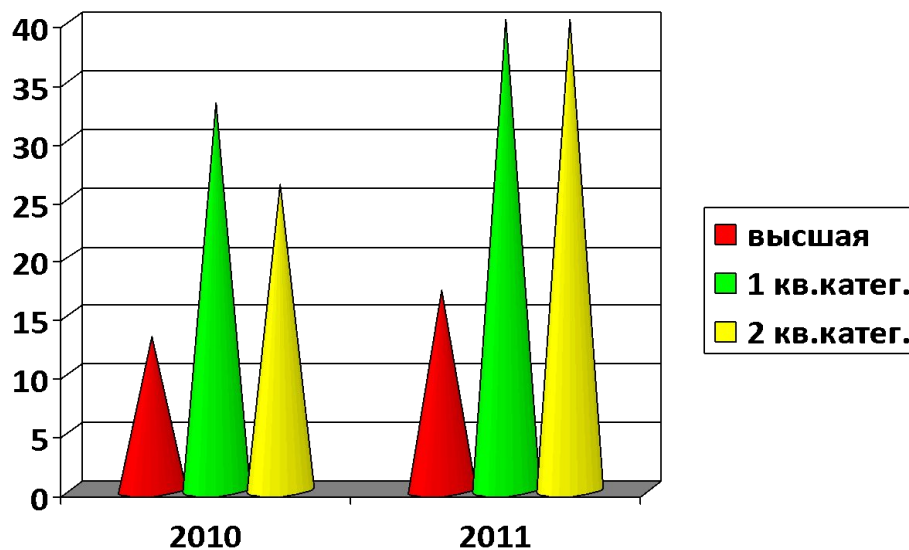
Кадровый потенциал.


Стаж работы педагогического персонала (%)

	1-3 года	4-5 лет	5-10 лет	11-15 лет	15-20 лет	21-25 лет	Более 25 лет
Стаж (%)	(6%)	(14%)	(17%)	(33%)	(14%)	(10%)	(6%)

Ежегодно наблюдается профессиональный рост мастерства педагогов (см. диаграмму).

**Курсы АО ИППК – 8 педагогов,
Прошли аттестацию – 8 педагогов**

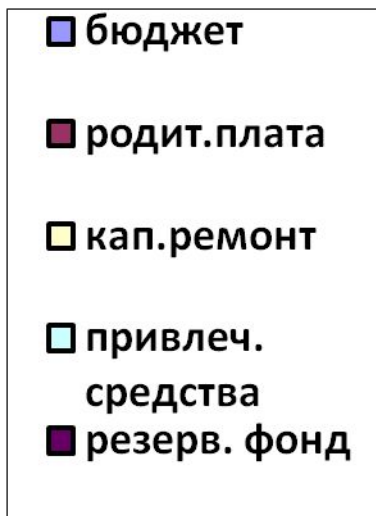
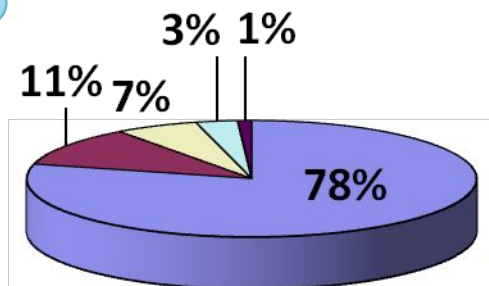




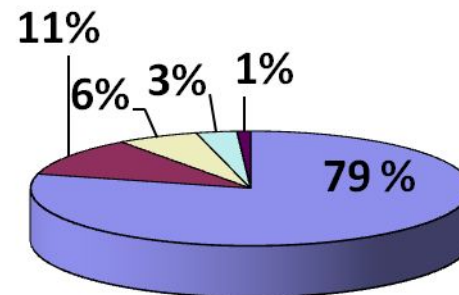
Раздел 6.
Финансовые ресурсы ДООУ
и их использование.

Финансирование учреждения

2010 ГОД



2011 (9 месяцев)



	Бюджет	Родительская плата	Капитальный ремонт	Привлечённые средства	Резервный фонд
2010 год	15895725	2279370	1372549	675630	199310
2011 год (9 месяцев)	11742459	1659406	866078	412115	94797

ДОУ финансируется за счет :

- *средств городского бюджета,*
- *средств на капитальный ремонт,*
- *родительской платы за содержание ребенка в детском саду,*
- *привлеченных благотворительных средств.*

Бюджетные средства направлены на:

- **заработную плату,**
- **оплату коммунальных услуг,**
- **оплату других договорных услуг (пожарной сигнализации, медосмотры, средств охраны, связи, текущий ремонт здания, приобретение основных средств и т.д.).**

Бюджет 2011 года составил 17.173 тыс.руб. .

- ***Стоимость питания в 2010 г. составила 74 руб. 69 копеек.***
Расходы на продукты питания составили:
- ***за счет бюджета 347,2 тыс. руб.,***
- ***за счет родительской платы - 2.098,0 тыс. руб.***

Расход средств капитального ремонта

2010 год

- ✓ утепление кровли здания,
- ✓ установка одной стороны ограждения,
- ✓ восстановление теплых полов групповых помещений 1 этажа (групповые № 8, 11, спортивный зал),
- ✓ восстановление отопления под шкафчиками в групповых помещениях 1 блока.

Затраты на капитальный ремонт в 2010 году составили: 1.372.549 руб., в т.ч. установка забора - 308.035 руб., ремонт системы отопления - 553.460 руб., утепление кровли - 521.054 руб.

2011 год

- ✓ установление одной стороны ограждения,
- ✓ восстановление отопления под шкафчиками в групповых помещениях 2 блока,
- ✓ ремонт 2 крылец запасных выходов.

Затраты на капитальный ремонт в 2011 году составили: 866.078 руб., в т.ч. установка забора - 498.073 руб., ремонт системы отопления - 179.015 руб., ремонт запасных выходов - 188.990 руб.

Расход привлеченных благотворительных средств

Текущий ремонт помещений	Приобретение строительных материалов	Приобретение оборудования	Приобретение мебели	Приобретение игрушек	Всего:
341.025	160.592	79.219	74.300	18.795	673.931

Средства резервного фонда направлены:

2010г.

- ✓ Установка одной веранды - 99,9 тыс. руб.,
- ✓ Ремонт крыльца запасного выхода - 99,4 тыс. руб.

2011г.

- ✓ Ремонтные работы в тепловом узле учреждения - 94.8 тыс. руб.



Раздел 7

Решения по итогам общественного обсуждения

Информация о деятельности ДОО размещена в:

- ❖ адресных справочниках, на сайтах в сети Интернет,
- ❖ публикуется в средствах массовой
- ❖ представляется презентация деятельности ДОО,
- ❖ выпускаются рекламные буклеты.

Публичный отчет представлен для общественного обсуждения на сайт ДОО и Попечительский совет.

Замечания и предложения по работе ДОО и содержанию публичного доклада и принимаются через сайт Учреждения и будут учтены для улучшения качества предоставляемых услуг населению



Раздел 8
Заключение.
Перспективы и планы развития.

В ДООУ реализуется программа развития Учреждения, позволяющая эффективно управлять Учреждением и видеть перспективу его развития. Это:

- готовность решать кадровые проблемы,
- привлекать дополнительные источники финансирования,
- развивать вариативные услуги,
- качественно реализовывать образовательные программы дошкольного образования.

В связи с этим, особую актуальность имеют вопросы:

- укрепление материально-технической базы Учреждения;
- развитие дополнительных услуг;
- активизация работы Попечительского совета;
- рациональное использование кадрового потенциала.