



ЗАЧЕМ

НАМ

НУЖЕН

АЛФАВИТ?

Почему так называют?



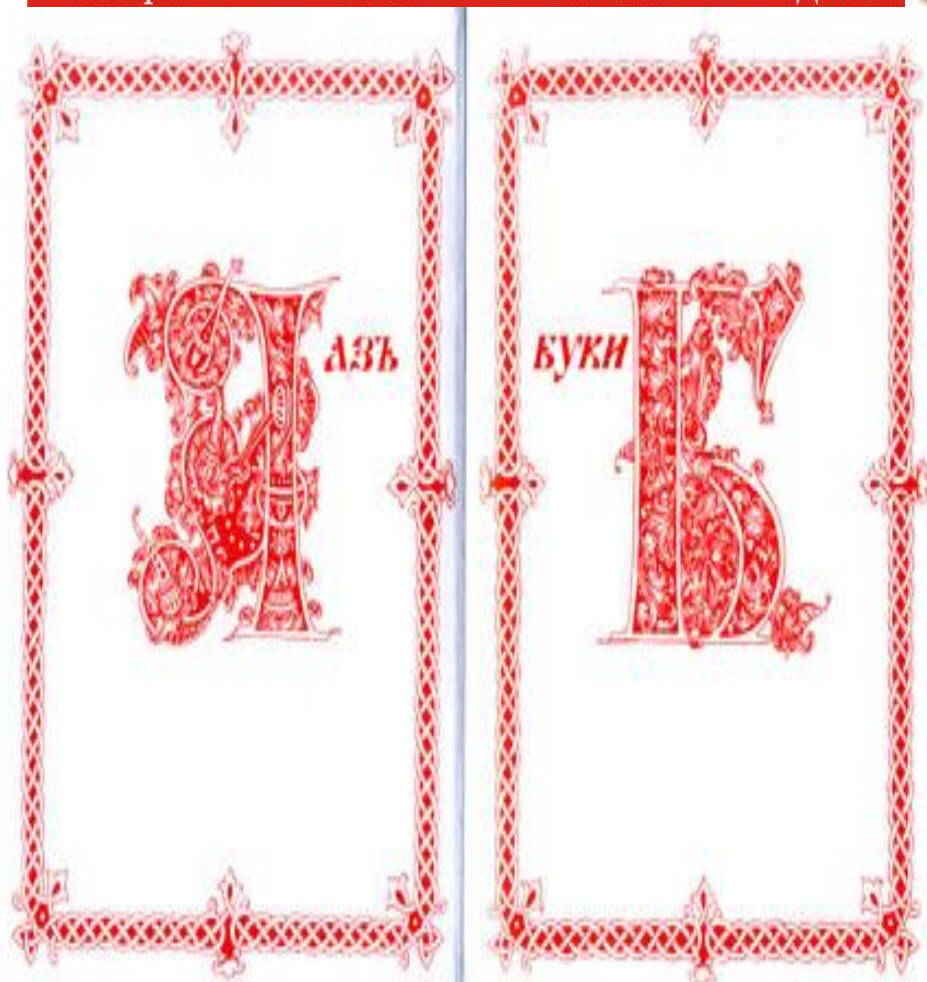
Αα Ββ Γγ Δδ

Альфа

Вита

Гамма

Дельта

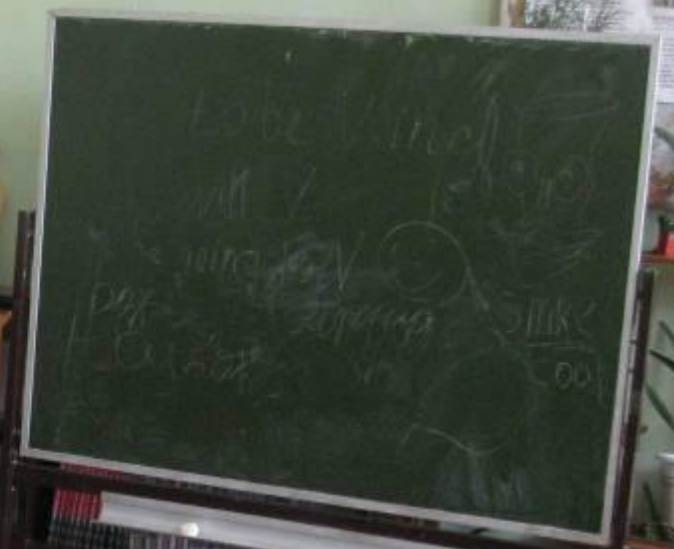


Алфавіт

		А а <i>А а</i> а	Б б <i>Б б</i> бэ	В в <i>В в</i> вэ	Г г <i>Г г</i> гэ	Д д <i>Д д</i> дэ
Е е <i>Е е</i> е	Ё ё <i>Ё ё</i> ё	Ж ж <i>Ж ж</i> жэ	З з <i>З з</i> зэ	И и <i>И и</i> и	Й й <i>Й й</i> и <small>краткое</small>	К к <i>К к</i> ка
Л л <i>Л л</i> эль	М м <i>М м</i> эм	Н н <i>Н н</i> эн	О о <i>О о</i> о	П п <i>П п</i> пэ	Р р <i>Р р</i> эр	С с <i>С с</i> эс
Т т <i>Т т</i> тэ	У у <i>У у</i> у	Ф ф <i>Ф ф</i> эф	Х х <i>Х х</i> ха	Ц ц <i>Ц ц</i> це	Ч ч <i>Ч ч</i> че	Ш ш <i>Ш ш</i> ша
Щ щ <i>Щ щ</i> ща	ъ <i>ъ</i> твёрдый знак	ы <i>ы</i> ы	ь <i>ь</i> мягкий знак	Э э <i>Э э</i> э	Ю ю <i>Ю ю</i> ю	Я я <i>Я я</i> я



Список литературы
1. ...
2. ...
3. ...





Алфавіт

		А а <i>А а</i> а	Б б <i>Б б</i> бэ	В в <i>В в</i> вэ	Г г <i>Г г</i> гэ	Д д <i>Д д</i> дэ
Е е <i>Е е</i> е	Ё ё <i>Ё ё</i> ё	Ж ж <i>Ж ж</i> жэ	З з <i>З з</i> зэ	И и <i>И и</i> и	Й й <i>Й й</i> и <small>краткое</small>	К к <i>К к</i> ка
Л л <i>Л л</i> эль	М м <i>М м</i> эм	Н н <i>Н н</i> эн	О о <i>О о</i> о	П п <i>П п</i> пэ	Р р <i>Р р</i> эр	С с <i>С с</i> эс
Т т <i>Т т</i> тэ	У у <i>У у</i> у	Ф ф <i>Ф ф</i> эф	Х х <i>Х х</i> ха	Ц ц <i>Ц ц</i> це	Ч ч <i>Ч ч</i> че	Ш ш <i>Ш ш</i> ша
Щ щ <i>Щ щ</i> ща	ъ <i>ъ</i> твёрдый знак	ы <i>ы</i> ы	ь <i>ь</i> мягкий знак	Э э <i>Э э</i> э	Ю ю <i>Ю ю</i> ю	Я я <i>Я я</i> я



ФНС РОССИИ
УПРАВЛЕНИЕ ФЕДЕРАЛЬНОЙ НАЛОГОВОЙ СЛУЖБЫ
ПО ВОРОНЕЖСКОЙ ОБЛАСТИ

МЕЖРАЙОННАЯ ИНСПЕКЦИЯ
ФЕДЕРАЛЬНОЙ НАЛОГОВОЙ СЛУЖБЫ
№ 3 ПО ВОРОНЕЖСКОЙ ОБЛАСТИ



ОБЛАСТИ АВТОМОБИЛЬНЫЕ КОДЫ РЕГИОНОВ РОССИИ

28 Амурская

29 Архангельская

28 Астраханская

29 Брянская

30 Бурятия

31 Владимирская

32 Вологодская

33 Воронежская

35 Ивановская

36 Иркутская

37 Калининградская

38 Калужская

39 Камчатская

40 Кемеровская

41 Кировская

42 Костромская

43 Курганская

44 Костромская

45 Курганская



46 Курская

47 Ленинградская

48 Липецкая

49 Магаданская

50 Московская

51 Мурманская

52 Нижегородская

53 Новгородская

54 Новосибирская

55 Омская

56 Оренбургская

57 Орловская

58 Пензенская

59 Пермская

60 Псковская

61 Ростовская

62 Рязанская

63 Самарская

64 Саратовская

**Участие в выборах –
гражданский долг каждого!**



Указатель

Абак 143
Армация 164
Автобус 157
Автомобиль 152
Автомобиль 150
Андромеда, созвездие 13
Аорта 122
Артрит 121
Архимедов винт 143
Ассизия 193
Астероиды 22–23
Атмосфера 8–9, 20, 36, 45
Бабочки 68
Багажник 151
Барокко 208
Белая сова 84
Белл, А. 176
Бенц, К. 150
Беременность 129
Бизань 161
Близорукость 117
Бобина 183
Болиды 19
Брови 112
Броненосец 92
Брюллов К. 222–223
Будда 196–197
Бушприт 161
Бытовой жанр 226–227
Вавилон 193
Великая Китайская стена 195
Велосипед 148
Венера, планета 22–23, 36–37
«Венера», космическая станция 36–37
Видеомагнитофон 183

«Визам», космическая станция 39
Витамин 109
Водная мельница 143
Волк 82
Воробей 65
Ворона 65
Врубель, М. 214–215

Галактики 46–47
Гало 9
Гейнсборо, Т. 209
Генератор 169
Гены 132–133
Геракл, герой древнегреческих мифов 46
Глобус 26–27
Голова 100–101, 135
Голубь 64
Гоним Псов, созвездие 15
Горизонт 6–7, 24
Граммофон 182

Дали, С. 211
Дальнозоркость 117
Двигатель 150
Декорации 230–231
Дельтаплан 144
Дизель 162
«Дикие» художники 216–217
Диморфодон 57
Динозавры 56
Диплодок 57
Дипротодон 59
Домашние свиньи 89
Древняя Греция 200, 224
Дэймос, спутник планеты Марс 39
Дюрер, А. 228

Камелия 184–185
Кораллы 54
Космос 160
«Космический полет», космическая станция 37
Космонавты 155
Космос, планета 6
Кости 106, 109
Бидерман 106
Большая Бердичев 106
Ласточки 106
Путь 106
Конки 89
Кротоны, пумы 29
Кротоно-малая космическая станция 196, 206
Крошечные динозавры 121
Крылья 81
Крыт 79
Кубки, Г. 210

Камелия 184–185
Кораллы 54
Космос 160
«Космический полет», космическая станция 37
Космонавты 155
Космос, планета 6
Кости 106, 109
Бидерман 106
Большая Бердичев 106
Ласточки 106
Путь 106
Конки 89
Кротоны, пумы 29
Кротоно-малая космическая станция 196, 206
Крошечные динозавры 121
Крылья 81
Крыт 79
Кубки, Г. 210

Лабиринт Минотавра 196
Лагуна, туманность 47
Лайнер 163
Лесные 107, 120, 123, 135, 136
Лесной дождь Виллы 144
Летающие лгуны 94
Летающие 95
Линза 180
Линзы, созвездия 12–13
Линзы 112–113
Линзы 88
Луна 32–33
Ломоносов, Михаил 178
Лугунка 72

Магнит 155
Магниты 163
Магнитофон 182
Малый Мезидон, созвездие 13
«Маринер-9», космическая станция 37, 39
Маркони, Г. 175
Марс, планета 22–23, 36–39
«Марс-3», космическая станция 38
Мегалиты 186

Железная дорога 154
Железные 120
Железные 103

Железные 80
Железные 131
Железные 6–7, 10
Железные 81
Железные 79
Железные 22, 37
Железные 72
Железные 192
Железные 117
Железные 116
Железные 114

Железные 234–235
Железные 196
Железные 185
Железный век 188
Железные 179
Железные 179
Железные рыба 55
Железные 194, 224, 234
Железные 102
Железные 184
Железные 100, 102–103, 104
Железные 103
Железные 103
Железные 102
Железные 117
Железные 102
Железные 103
Железные 198
Железные 105, 110
Железные 146
Железные 203
Железные Траяна 202
Железные Галлен 23



ТЕЛЕФОННЫЙ СПРАВОЧНИК

2007

Борисоглебск
и Борисоглебский район



ТЕЛЕФОННЫЙ
СПРАВОЧНИК

Алфавіт

		А а <i>А а</i> а	Б б <i>Б б</i> бэ	В в <i>В в</i> вэ	Г г <i>Г г</i> гэ	Д д <i>Д д</i> дэ
Е е <i>Е е</i> е	Ё ё <i>Ё ё</i> ё	Ж ж <i>Ж ж</i> жэ	З з <i>З з</i> зэ	И и <i>И и</i> и	Й й <i>Й й</i> и <small>краткое</small>	К к <i>К к</i> ка
Л л <i>Л л</i> эль	М м <i>М м</i> эм	Н н <i>Н н</i> эн	О о <i>О о</i> о	П п <i>П п</i> пэ	Р р <i>Р р</i> эр	С с <i>С с</i> эс
Т т <i>Т т</i> тэ	У у <i>У у</i> у	Ф ф <i>Ф ф</i> эф	Х х <i>Х х</i> ха	Ц ц <i>Ц ц</i> це	Ч ч <i>Ч ч</i> че	Ш ш <i>Ш ш</i> ша
Щ щ <i>Щ щ</i> ща	ъ <i>ъ</i> твёрдый знак	ы <i>ы</i> ы	ь <i>ь</i> мягкий знак	Э э <i>Э э</i> э	Ю ю <i>Ю ю</i> ю	Я я <i>Я я</i> я

картину художник всегда вкладывает в нее свое отношение к тому, что он изображает, свои переживания и мысли — словом, свое, неповторимое, потому что каждый видит мир по-своему. Встреча с произведением искусства — это также встреча с его создателем. Картина бережно хранит в себе прикосновение кисти художника, хранит его мысли и чувства.

Стоя перед картиной или скульптурой, мы стараемся понять ее творца, разгадать то, что он хотел нам сказать. И чем больше мы смотрим на картину-подлинник, тем больше она говорит нам, тем больше раскрывается перед нами ее красота и своеобразие. И самая совершенная копия не в силах передать все очарование подлинника.

ПОДРАМНИК

Чтобы художник мог писать красками на холсте, холст должен быть крепко натянут. Для этого существует подрамник.

Это прямоугольник, составленный из тонких



Изображение подрамника и мольберта на картине XVII века.

(у него одна стойка, упрямая, вблизи на подставке), и складной мольберт, состоящий из трех ножек, соединенных с верхушкой с помощью шарниров. Его художник берет с собой, когда идет рисовать с натуры.

Вы видите здесь деталь картины XVII века. На ней изображена мастерская художника и старинный мольберт. Когда художник заканчивал работу, он вешал на мольберт свою палитру.

ПОРТРЕТ

На открытой террасе за столом сидит человек. Сильным движением он положил обе руки, сжатые в кулаки, на стол. Это портрет ученого И. Павлова.

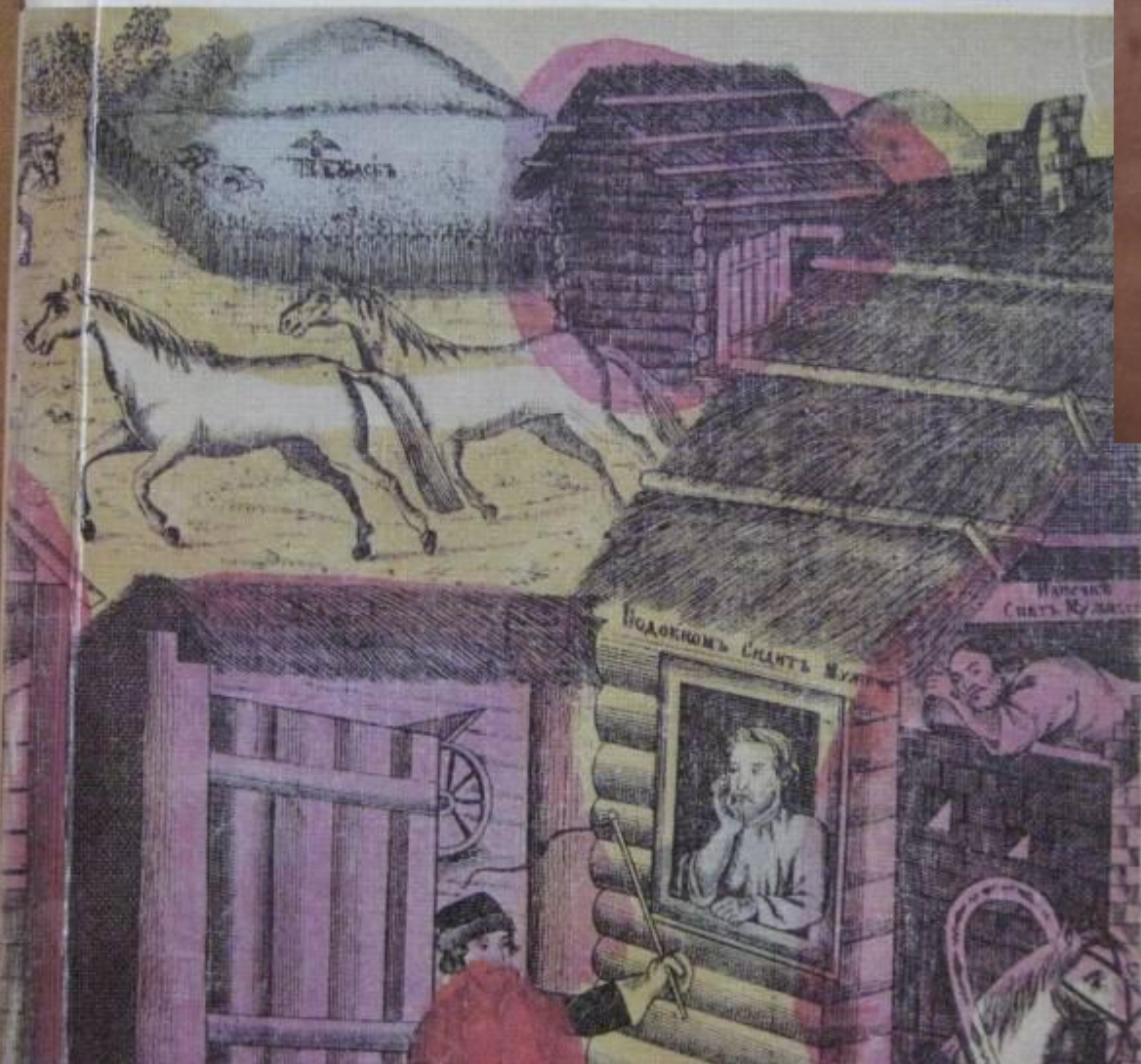
Каждый портретист, создавая образ какого-нибудь человека, стремится передать самые важные черты его характера. Когда советский художник М. Нестеров работал над портретом И. Павлова, он подчеркнул страстность и увлеченность ученого, полного жизни и энергии, несмотря на старость.



Михаил Нестеров.
1862—1942.
Портрет академика

РУССКИЕ ПОСЛОВИЦЫ И ПОГОВОРКИ

Классики
и
Современники



Нужды не увидишь, и в добре не походи.
Нужды не увидишь, чтобы из ручья во
Нужный камень не тяжесть.
Ныне патошак, завтра патошак — ан
двора тащат.
Ныне полковник, завтра покойник.
Ныне съедим, завтра поглядим, а там
спяшем.
Ныне гуляшки да завтра гуляшки
без рубашки.
Ныне густо, а завтра пусто.
Ныне толокно, завтра толокно, так на
коль всегда будет одно.

Q

О волке помолвка, а волк и тут.
О меде хоть год думай, во рту сладко
О том кукушка кукует, что своего гнездо
О чем не скачивают, о том не допытыв
Об одном вздохнешь, а всех жалко.
Оба свята светы, а больше...

Сытой мышке и сало не вкусно.
Сытому еда на ум нейдет.
Сытый голодного не разумеет, бедный богач
не жрет.
Сытый голодного не товарищ.
Сытый конь воду возит, а тощего на полд
нить ведут.
Скром рязком да потолкуем ладом.

T

Та беда еще не утасла, а другая загорелась.
Та беда идет (едет) в ворота.
Та беда не беда — лишь бы больше тоб не б
Та бы корова молчала, которая под медве
бывала.
Та жель хороша была корова к молоку, кото

МАЛЫЙ АТЛАС МИРА

для школьника



Указатель

Принятые сокращения

арх. – архипелаг
с. – горы
геогр. обл. – географическая область
обл. – область
вдл. – вдоль
вск. – вулкан
здл. – здание
ист. обл. – историческая область
леса – леса

м. – мыс
о. – остров
о-ва – острова
оз. – озеро
п-ов – полуостров
пр. – пролив
пров. – провинция
р. – река
хр. – хребет

А

Абадан 131
Абердин 65
Абериструт 65
Абессия 139
Абиджан 145
Абу-Дабби 131
Абуджа 145
Абхазия, р. 116

Айова, штат 29
Айрес-Рок, г. 171
Акапулько 34
Акута 116
Акура 145
Аконкагуа, г. 50
Акранс 56
Акррейра 56
Алабама, р. 29
Алабама, штат 29
Аландские острова 57
Албания 92
Альбертсбург, г. 171

Амергсар 124
Амстердам 61
Амударья, р. 96
Амур, р. 97, 111
Амьен 97
Анадырь 77
Ангара, р. 97
Англия 65
Ангола 145, 149, 154
Андорра 81
Андорра, государство 77, 81

Арга, р. 81
Аргентина 43, 46, 50
Аргентина, лагуна 61
Арида, р. 80
Арекипа 43
Арикопа, штат 28
Арикопа 50
Ариканас, р. 28, 29
Ариканас, штат 29
Арикопа 63
Арикопа 96, 131
Арикопа 61
Ариканас, п-ов 171
Арико, р. 84
Ариас 77
Ариканас 96, 177
Арико, р. 77
Ариканас 116
Арикопа 139
Ариканас 96
Асуан 139
Асуан 50
Асиот 139
Атакама, пустыня 50
Атбара 139
Атбара, р. 139
Атланта 29
Атлантический океан 25, 29, 35, 46, 57, 65, 80, 154, 175, 177
Атлантис 63
Аутобуре 69
Афганистан 96, 124, 131
Афина 92

Западная Африка

Африка

Культура этого региона уходит своими корнями в древние империи Западной Африки – Тана, Мали и Сонгаи, простиравшиеся между 6 и 16 веками. Империя эти пришла в упадок, на их месте возникли небольшие независимые королевства. В 15 веке сюда приплыли португальские купцы, за ними последовали англичане, французы и голландцы. На протяжении следующих 400 лет сюда беспрерывно вторгались европейцы, основывая колонии. Завоеватели ликвидировали племенные и земные структуры, строили шахты для добычи золота, разбивали плантации, чтобы выращивать кофе, хлопок, сахарный тростник и какао, и заставляли африканцев работать на них в качестве рабов. Европейцы возводили на территории колоний железные и алюминиевые заводы, а в Ливерпуле производили местный хлопок для плантаций в рабство.



Африканский слон
Африканский слон обитает в жарком влажном тропическом лесу и в саванне.

По дороге многие умерли, а выжившим предстояла мучительная жизнь рабов.

Навстречу демократии
В 1807 году Британия отменила рабство, но до независимости этих стран было еще далеко. Колониальные власти оставались в Западной Африке до середины 20 века. После этого в некоторых странах установились военные и диктаторские режимы. Сегодня многие страны стали демократическими.

Космос
Космос – это пространство за пределами атмосферы Земли.



Образ жизни

В странах Западной Африки люди живут в современных многоэтажных домах и деревнях, крытых железом. Многие горожанки ежедневно уезжают в сельскую местность для работы на полях или в фермах и огородах. Вокруг прибрежных городов деревянные дома с тростниковыми крышами строят на сваях над водой. Рыбаки и торговцы живут в этих местах, продавая западноафриканские товары в азиатской метрополии.

Симон Боливар
Симон Боливар – один из величайших лидеров борьбы за независимость Южной Америки.

Бразилия и ее соседи



Бразильская земля чудес переняла Коринтею Амазония производящую свой путь в своем лесу самых богатых в мире влажных тропических лесов. Эти леса растут по территории Гайаны, Суринама и Французской Гвианы и хорошо знакомы только ирландцам обитателям этих мест, которые здесь охотятся, ловят рыбу и ведут образ жизни, почти не тронутый современной цивилизацией. Бразилия также богата полезными ископаемыми и плодородными почвами, на которых выращивают кофе, какао и сахарный тростник. Ежегодно бразильцы производят самый известный в мире напиток, основные торжества которого разворачиваются в Рио-де-Жанейро. Перед страной стоят серьезные экономические проблемы. Под землей для сельского хозяйства и пастбища вырублены огромные участки девственного тропического леса, в результате чего навсегда исчезают редкие животные и лекарственные растения. Это стало забойкой экологии всего мира.

Пират

Умелый пират должен быть не только смелым, но и хитрым. Если в море вы увидите разбитый корабль, это значит, что пираты здесь уже были.

Космос
Космос – это пространство за пределами атмосферы Земли.

Бразилия
Бразилия – одна из крупнейших стран Южной Америки.

Маршруты и расписание движения фирменных поездов

036Н/036М Алтай Барнаул - Москва
099С/100С Атаман Платов Ростов-на-Дону
- Москва
009И/010И Байкал Иркутск - Москва
039Й/040Й Башкортостан Уфа - 617Я/618Я
Белые ночи Вологда - Москва
072В/071В Белогорье Белгород - Москва

Санкт-Петербург

061Ж/062В Буревестник-1 Нижний
Новгород - Москва

119Г/120Г Буревестник-2 Нижний
Новгород - Москва

059Г/059А Волга Нижний Новгород -
Санкт-Петербург

025В/025Я Воронеж Воронеж - Москва



МОЙ ТЕЛЕФОН





Алфавіт

		А а <i>А а</i> а	Б б <i>Б б</i> бэ	В в <i>В в</i> вэ	Г г <i>Г г</i> гэ	Д д <i>Д д</i> дэ
Е е <i>Е е</i> е	Ё ё <i>Ё ё</i> ё	Ж ж <i>Ж ж</i> жэ	З з <i>З з</i> зэ	И и <i>И и</i> и	Й й <i>Й й</i> и <small>краткое</small>	К к <i>К к</i> ка
Л л <i>Л л</i> эль	М м <i>М м</i> эм	Н н <i>Н н</i> эн	О о <i>О о</i> о	П п <i>П п</i> пэ	Р р <i>Р р</i> эр	С с <i>С с</i> эс
Т т <i>Т т</i> тэ	У у <i>У у</i> у	Ф ф <i>Ф ф</i> эф	Х х <i>Х х</i> ха	Ц ц <i>Ц ц</i> це	Ч ч <i>Ч ч</i> че	Ш ш <i>Ш ш</i> ша
Щ щ <i>Щ щ</i> ща	ъ <i>ъ</i> твёрдый знак	ы <i>ы</i> ы	ь <i>ь</i> мягкий знак	Э э <i>Э э</i> э	Ю ю <i>Ю ю</i> ю	Я я <i>Я я</i> я



**Если хочешь
много знать,
Многого добиться,
Обязательно читать
Должен научиться!!!**

А Б В

