

**Тенденции показателей деятельности
предприятий ВКХ Республики
Кыргызстан**

**Ильдус Залялов
“Кыргызжилкоммунсоюз”**

Хельсинки, Финляндия, 24-25 Мая 2007 г.

Цели проведенной работы

- Мониторинг системы водоснабжения и канализации в Республике Кыргызстан за период 2000-2005 годы по одиннадцати водоканалам республики (ИБНЕТ и статистические данные)
- Нарращивание потенциала в сфере сбора технических и финансовых данных путем передачи методики, разработанной Всемирным банком (ИБНЕТ)

Институциональные характеристики сектора водоснабжения и канализации Республики Кыргызстан

- Этап децентрализации прошел и по соответствующим постановлениям Правительства республики водоканалы переданы в ведение органов местного самоуправления
- Активы переданных на местный уровень водоканалов находятся в муниципальной собственности органов местного самоуправления
- Тарифы утверждаются на местах главами областных и Бишкекской городской госадминистрациями

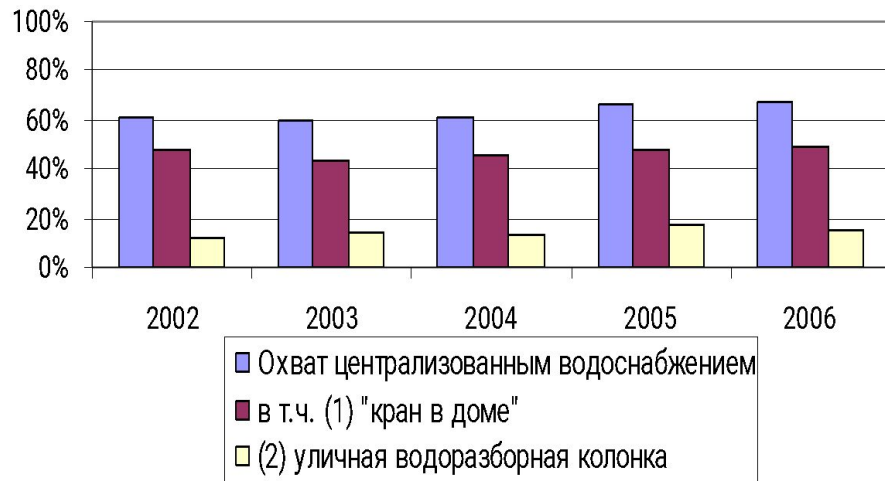
Методы сбора данных для мониторинга эффективности работы предприятий ВКХ

- Государственная статистическая отчетность
- Отраслевые формы, учитывающие специфику деятельности водоканалов, ежеквартально представляются одновременно со сдачей бухгалтерских отчетов и балансов
- Индикаторы ИБНЕТ: выборочное обследование (вопросники), визиты на предприятия, телефонные звонки.

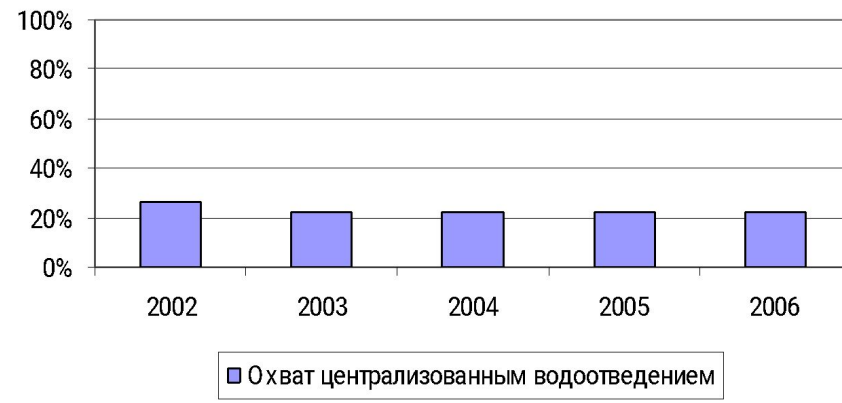
Анализ операционных и технических показателей предприятий ВКХ

Уровень охвата услугами централизованного ВКХ городов и поселков городского типа республики составляет примерно 90 % для водоснабжения и канализации. По населенным пунктам, попавшим в выборку для мониторинга, этот показатель ниже и составляет по водоснабжению 65% и 25% для канализации для 2005 г.

Охват централизованным водоснабжением

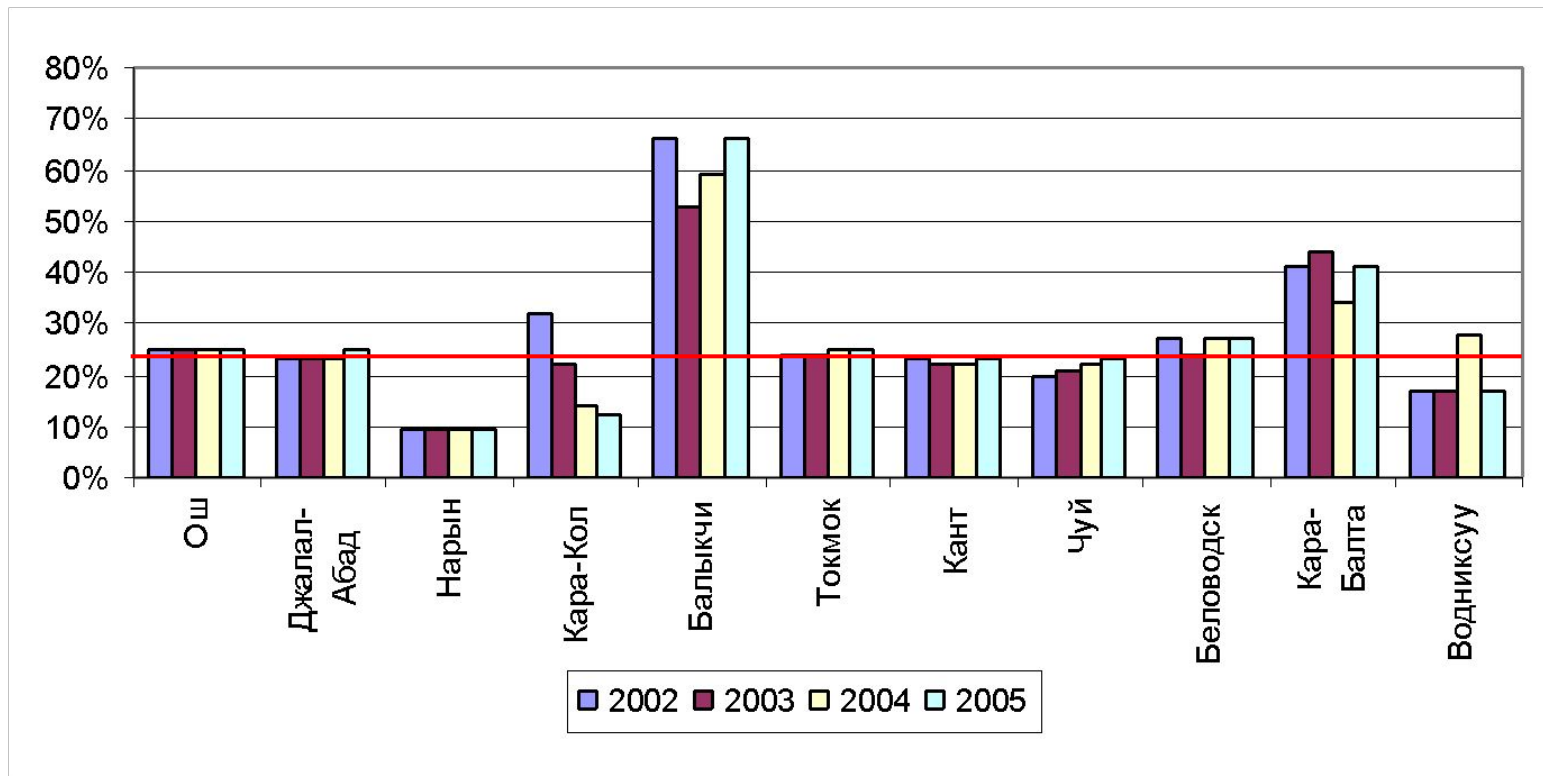


Охват централизованным водоотведением



Анализ операционных и технических показателей предприятий ВКХ (2)

Объем неучтенного потребления (в %) по предприятиям ВКХ колеблется от 9% до 66%.

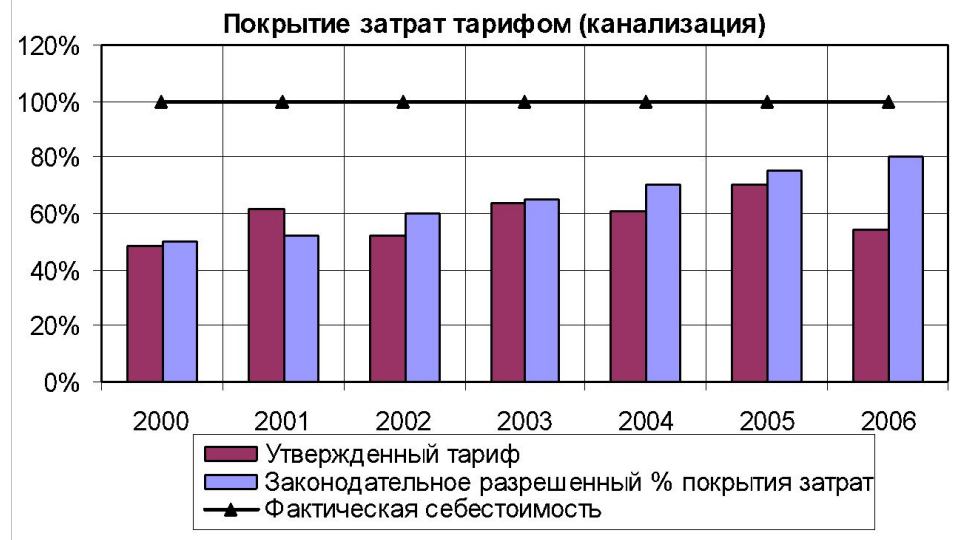
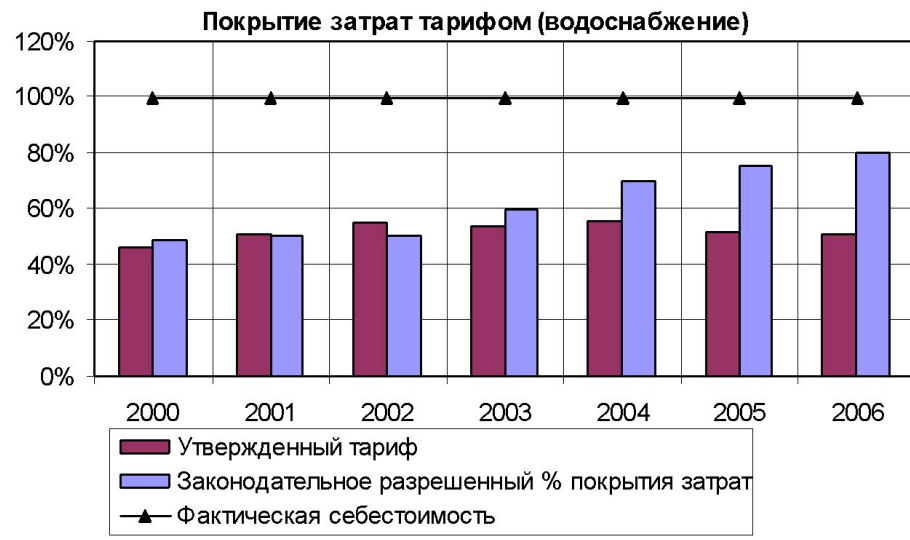


Анализ операционных и технических показателей предприятий ВКХ (3)

- Уровень измерений водопотребления населения в Кыргызстане остается на очень низком уровне. По данным мониторинга этот показатель не превысил 1% на протяжении анализируемого периода
- Физический износ водопроводных сетей достигает до 70 %. В 2001 году нуждалось в замене 22,1 % уличной водопроводной сети, а в 2005 году – 37,3 %

Анализ финансовых показателей

Покрытие затрат тарифом для населения



Утвержденный тариф на протяжении всего анализируемого периода существенно не повысился, более того за последние три года с 2004 по 2006 он снижался. Более того, разница между утвержденным тарифом и законодательно разрешенным % покрытия затрат на 2006 год составила почти 30%.

Анализ финансовых показателей

На убыточность предприятий помимо низких тарифов влияют следующие факторы:

- Доля населения в потреблении услуг с 2000 по 2005 годы увеличилась с 60 % до 68,7 %, а уровень платежей снизился с 80 % до 63 %
- Дебиторская задолженность населения возросла с 2000 по 2005 г. на 46%

! Проблемы с привлечением квалифицированных рабочих кадров. Средняя месячная заработная плата за 2005 год составила всего 67долларов (минимальный потребительский бюджет 63 доллара на 1 чел.)

Выводы

- Несмотря на стабильность и регулярность (24 часа) обслуживания, **качество услуг продолжает ухудшаться** (рост неучтенной воды, износ сетей)
- Водоканалы **остаются убыточными** (затраты не возмещаются тарифом, снижение собираемости платежей, рост дебиторской задолженности)
- Сохраняется очень низкий уровень инвестиций