



# **КОНЦЕПЦИЯ ДОЛГОСРОЧНОГО СОЦИАЛЬНО – ЭКОНОМИЧЕСКОГО РАЗВИТИЯ РОССИЙСКОЙ ФЕДЕРАЦИИ**

*Август  
2007*



# Цели и задачи развития до 2020 года

**1. Решение задач восстановления и консолидации. Переход к стратегии лидерства**

**2. Новые внешние и внутренние вызовы**

✓ **Изменение мировой динамики и сдвиг центра экономической активности в Азию**

✓ **Изменение климата и возрастание роли экологических барьеров**

✓ **Новая технологическая волна**

✓ **Новая демографическая ситуация**

**3. Формирование новых субъектов развития и потребность в сочетании свободы и справедливости. Новая элита, способная решать задачи развития и российского лидерства.**



# Ограничения и риски периода до 2020

## Ограничения

1. Дефицит трудовых ресурсов и сокращение населения
2. Усиление ограничений со стороны инфраструктуры (транспорт и энергетика)
3. Исчерпание эффекта девальвации, дешевого сырья и рабочей силы
4. Недостаточная эффективность человеческого капитала
5. Низкая эффективность госуправления и рост барьеров для бизнеса
6. Низкая концентрация капитала и недостаток конкурентоспособного менеджмента

## Риски

1. Невостребованность стратегического управления и доминирование локальных решений
2. Угроза вытеснения на периферию мировой экономики и консервации роли поставщика сырья и топлива
3. Отставание от нового этапа развития технологий
4. Риски неустойчивости платежного баланса и высокой зависимости от импорта товаров и капитала
5. Рост социального и регионального неравенства
6. Деградация социальной сферы



# Сценарии долгосрочного развития

## Инерционный

- консервация экспортно-сырьевой модели при замедлении добычи и экспорта углеводородов

- снижение конкурентоспособности обрабатывающих производств и рост зависимости от импорта товаров и технологий

- темп роста ВВП снижается до 3,3% в год в 2011-2020 годах

## Энерго-сырьевой

- ускоренное развитие и модернизация энерго-сырьевых отраслей и транспорта

- Фрагментарная модернизация высокотехнологичных секторов при отсутствии масштабного экспорта продукции и услуг с высокой добавленной стоимостью

- темп роста ВВП – 5,3% в 2011-2020 годах

## Инновационный

- Создание эффективной национальной инновационной системы и реализация проектов в высокотехнологичных отраслях

- конкурентоспособный человеческий капитал и экономика знаний

- создание новых региональных центров развития

- динамичный рост экономики с темпом 6,6% в год



# Основные характеристики сценариев

	<b>Инерционный</b>	<b>Энерго-сырьевой</b>	<b>Инновационный</b>
<b>Транспортная инфраструктура</b>	Дефицит транспортной инфраструктуры не преодолевается	Эффективная транспортная система	Эффективная транспортная система
<b>Энергетика</b>	Утрата ценовых преимуществ и сохранение энергетических ограничений	<ul style="list-style-type: none"><li>• Нарастание нефтегазового и энергетического потенциалов.</li><li>• Утрата в основном ценовых преимуществ по энергии и топливу</li></ul>	<ul style="list-style-type: none"><li>• Энергосбережение</li><li>• Сохранение относительно более низких цен на энергию</li></ul>
<b>Инновации и технологии</b>	<ul style="list-style-type: none"><li>• Развитие, опирающееся преимущественно на импортные технологии</li><li>• Отдельные сегменты наукоемкого производства и НИОКР</li></ul>	<ul style="list-style-type: none"><li>• Догоняющая модель технологического развития</li><li>• Анклавы наукоемкого производства, ориентированного на потребности ТЭК, сырьевого комплекса и безопасности</li></ul>	<ul style="list-style-type: none"><li>• Технологическое лидерство на ряде мировых рынков</li><li>• Мощный диверсифицированный наукоемкий высокотехнологичный сектор экономики</li><li>• Развитая фундаментальная наука</li></ul>
<b>Человеческий капитал</b>	<ul style="list-style-type: none"><li>• Сокращение трудовых ресурсов при обострении (особенно в 2010-2015 годах) дефицита квалифицированных кадров</li><li>• Низкий уровень общего образования и здравоохранения</li></ul>	<ul style="list-style-type: none"><li>• Активное использование миграции</li><li>• Фрагментарная модернизация системы профессионального и среднего общего образования</li><li>• Образование отдельных элитных вузов</li></ul>	<ul style="list-style-type: none"><li>• Мобилизация внутренних трудовых ресурсов</li><li>• Рост качества и конкурентоспособности человеческого капитала</li><li>• Ведущие позиции в мире по уровню образования</li><li>• Современное доступное общее и высокотехнологичное здравоохранение</li></ul>
<b>Пространственное развитие</b>	<ul style="list-style-type: none"><li>• Усиление региональной дифференциации</li><li>• Доминирование столичных агломераций</li></ul>	<ul style="list-style-type: none"><li>• Рост регионального неравенства</li><li>• Формирование новых энерго-сырьевых кластеров в Восточной Сибири и на Дальнем Востоке</li></ul>	<ul style="list-style-type: none"><li>• Сокращение регионального неравенства</li><li>• Формирование новых центров инновационного роста в Поволжье и на Урале</li></ul>
<b>Мировая экономика</b>	<ul style="list-style-type: none"><li>• Периферия европейского и азиатского центров роста</li></ul>	<ul style="list-style-type: none"><li>• Сохранение лидирующих позиций в энергетической сфере и повышение транзитной роли России</li></ul>	<ul style="list-style-type: none"><li>• Специализация на рынках высокотехнологичной продукции</li><li>• Реализация потенциала многосторонней интеграции</li></ul>



# Основные структурные индикаторы сценариев в 2020 году

	<b>Инерционный</b>	<b>Энерго-сырьевой</b>	<b>Инновационный</b>
<b>Транспортная инфраструктура</b>	<ul style="list-style-type: none"><li>•Стабилизация инвестиций в транспорт на уровне 2,1% ВВП</li><li>•Ввод автодорог на уровне около 3-5 тыс. км в год после 2010 года</li></ul>	<ul style="list-style-type: none"><li>•Рост инвестиций в транспорт до 3,7-4% ВВП</li><li>•Ввод автодорог до 10 тыс. в год</li></ul>	<ul style="list-style-type: none"><li>•Рост инвестиций в транспорт до 4% ВВП</li><li>•Ввод автодорог до 10 тыс. в год</li></ul>
<b>Энергетика</b>	<ul style="list-style-type: none"><li>•Цена газа – 140 \$, цена квт час – 7.1 цента</li><li>•Стагнация нефтедобычи (490-495 млн. т с 2010 года)</li><li>•Рост добычи газа до 750-790 млрд. м3</li><li>•Производство электроэнергии – 1495 млрд. квт ч</li></ul>	<ul style="list-style-type: none"><li>•Цена газа – 128 \$, цена квт ч – 9 цента</li><li>•Рост нефтедобычи (540-550 млн. т)</li><li>•Рост добычи газа до 940 млрд. м3</li><li>•Производство электроэнергии – 1595 млрд. квт ч</li></ul>	<ul style="list-style-type: none"><li>• Цена газа – 128 \$, цена квт ч – 8,6 цента</li><li>•Рост нефтедобычи (530 млн. т)</li><li>•Рост добычи газа до 940 млрд. м3</li><li>•Производство электроэнергии – 1733 млрд. квт ч</li></ul>
<b>Инновации и технологии</b>	<ul style="list-style-type: none"><li>•расходы на НИОКР – 1%ВВП</li><li>• экспорт машиностроительной продукции 35 млрд. долл.</li></ul>	<ul style="list-style-type: none"><li>• расходы на НИОКР – 2%ВВП</li><li>• экспорт машиностроительной продукции 50-60 млрд. долл.</li></ul>	<ul style="list-style-type: none"><li>• расходы на НИОКР – 4%ВВП</li><li>•экспорт машиностроительной продукции 80-100 млрд. долл.</li></ul>
<b>Человеческий капитал</b>	<ul style="list-style-type: none"><li>• Численность населения – 138 млн. чел.</li><li>•Расходы на образование – 4,6% ВВП</li><li>•Расходы на здравоохранение – 4,6% ВВП</li></ul>	<ul style="list-style-type: none"><li>•Численность населения – 138 млн. чел.</li><li>•Расходы на образование – 4,9% ВВП</li><li>•Расходы на здравоохранение – 5,8% ВВП</li></ul>	<ul style="list-style-type: none"><li>•Численность населения – 138 (142) млн. чел.</li><li>•Расходы на образование – 5,2% ВВП</li><li>•Расходы на здравоохранение – 5,9% ВВП</li></ul>
<b>Финансовые параметры</b>	<ul style="list-style-type: none"><li>•Инфляция – 3.5% в год</li><li>•Курс рубля к доллару – 44-45</li><li>•Снижение доходов расширенного правительства до 32% ВВП</li></ul>	<ul style="list-style-type: none"><li>•Инфляция – 3% в год</li><li>•Курс рубля к доллару – 33-34</li><li>•Снижение доходов расширенного правительства до 32-33% ВВП</li></ul>	<ul style="list-style-type: none"><li>•Инфляция – 3% в год</li><li>•Курс рубля к доллару – 31-32</li><li>•Снижение доходов расширенного правительства до 33% ВВП</li></ul>
<b>Мировая экономика и внешнеэкономическая сфера</b>	<ul style="list-style-type: none"><li>•Рост мировой экономики в 2011-2020 годах 4,4% в год</li><li>• Экспорт – 400,2 млрд. долл., импорт – 412,5 млрд. долл.</li><li>• прямые инвестиции – 2,5% ВВП</li></ul>	<ul style="list-style-type: none"><li>• Рост мировой экономики 4,4%</li><li>• Экспорт – 496,4 млрд. долл., импорт – 534,1 млрд. долл.</li><li>•прямые инвестиции – 3,5% ВВП</li></ul>	<ul style="list-style-type: none"><li>• Рост мировой экономики 4,4%</li><li>• Экспорт – 516,5 млрд. долл., импорт – 598,1 млрд. долл.</li><li>•прямые инвестиции – 3,5% ВВП</li></ul>



# Основные результаты развития

	Инерционный	Энерго-сырьевой	Инновационный
<b>ВВП</b> темпы роста 2020 к 2006 на душу населения, \$, по ППС Доля в мировом ВВП, %	• 1,7 раза • 21500 • 2,5%	• 2,1 раза • 26500 • 3%	• 2,4 раза • 30000 • 3,4%
<b>Инвестиции</b> (2020 к 2006) Норма накопления, % ВВП Доля инвестиций в высокотехнологичный сектор к 2020 году	• 2,2 раза  • 25%  • 12%	• 3,5 раза  • 30-31%  • 17%	• 4,1 раза  • 31-32%  • 20%
<b>Производительность труда</b> (2020 к 2006)	• 1,9 раза	• 2,3 раза	• 2,6 раза
<b>Энергоемкость ВВП</b> (2020 к 2006)	• 70,7%	• 62,1%	• 56%
<b>Доля нефтегазового сектора</b> к 2020	• 15,1%	• 14,0%	• 12,0%
<b>Доля высокотехнологичного</b> сектора к 2020	• 14,6%	• 17,6%	• 18,1%
<b>Реальные доходы населения</b> (2020 к 2006)	• 2 раза	• 2,3 раза	• 2,7 раза
<b>Бедность к 2020 году</b>	• 9,6%	• 6%	• 5,8%
<b>Средний класс к 2020 году</b>	• 28%	• 47%	• 52%

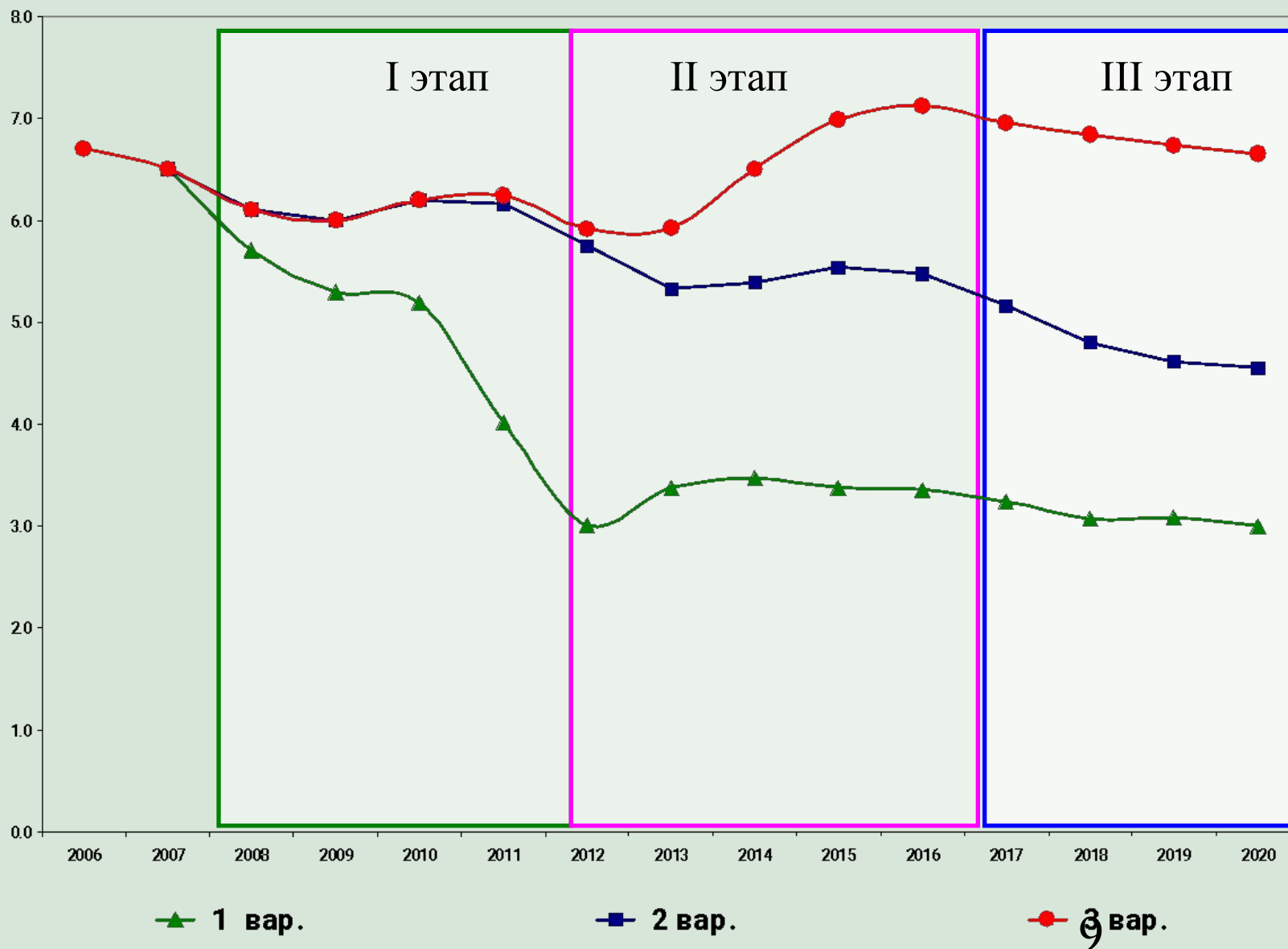
# Сопоставление экономики США и России

	США	2006	2010	2015	2020
ВВП на душу населения по ППС, долл. 2006	43444	12096	15595	21335	30003
Ожидаемая продолжительность жизни при рождении	77,5	65,3 (2004 г.)	67.0	67.4	67,8
Заработная плата, текущие долл. США	4400 (2005 г.)	394	777	1281	2248
Расходы в % к ВВП					
на НИОКР (фундаментальные исследования и содействие НТП)	2,7 (2004 г.)	1.0	1.4	2.8	4.0
на образование	7,2 (2002 г.)	4.4	4.5	4.8	5.2
на здравоохранение (госрасходы)	6,8	3.2	3.4	3.7	4.8
Плотность автодорог, км/тыс.чел.	22,4	3.6	3.8	4.1	4.5
Электроемкость на человека, тыс.кВт.ч/чел.	14,3 (2005 г.)	6.8	8.0	9.7	11.6
Энергоемкость, тут/чел.	11 (2005 г.)	6.9	7.6	8.5	9.5





# Рост ВВП в инерционном (1), энерго-сырьевом (2) и инновационном (3) сценариях развития российской экономики





# Формирование среднего класса России

К среднему классу относятся семьи с ежемесячным доходом на человека не менее

**2006**  
20 тыс рублей  
700-750 долларов

**2020**  
46 тыс рублей  
1100-1400 долларов

Число людей, имеющих возможность совершать международные туристические поездки, на 1000 человек

54 человека

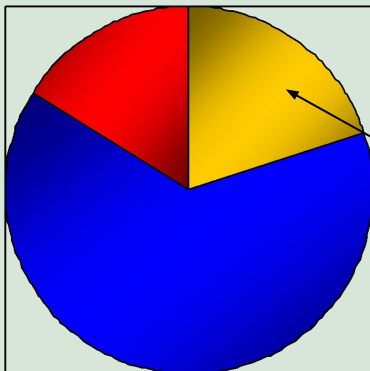
250 человек

Обеспеченность населения легковыми автомобилями, на 1000 человек

180 автомобилей

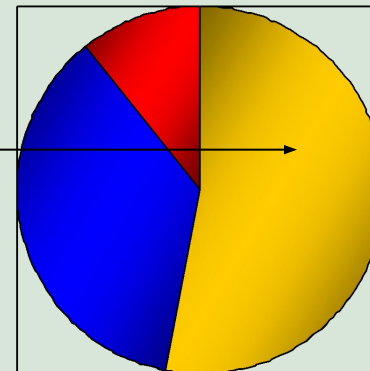
604 автомобиля

Доля населения, относящаяся к среднему классу, увеличится с 20 до 50-55% , а бедных снизится с 16 до 10,7%



**20 %**

доля среднего класса



**50-55%**

# Изменение структуры мировой экономики

(по ППС, в ценах 2006 года)

	2006	2010	2015	2020
Мир	100	100	100	100
США	19.7	18.1	16.7	15.5
Еврозона	14.6	13.2	11.7	10.4
Китай	15.1	17.9	21.1	23.5
Индия	6.3	7.0	7.7	8.4
Япония	6.3	5.7	5.0	4.3
Бразилия	2.6	2.5	2.4	2.3
<b>Россия</b>	<b>2.6</b>	<b>2.8</b>	<b>3.0</b>	<b>3.4</b>



## Задачи

1. Формирование нового полюса инновационного развития в Поволжье и на Урале
2. Дальний Восток России: реализация масштабных проектов (транспортная инфраструктура, сырьевой сектор, геологоразведка )
3. Юг России: формирование крупных транспортно-логистических и рекреационных центров
4. Развитие диверсифицированной экономики Сибири

## Принципы федеральной региональной политики

1. Комплексное стратегическое планирование развития территорий и поселений
2. Стимулирование региональных локомотивов роста
3. Укрепление финансовой базы регионов и органов местного самоуправления
4. Формирование общих для России минимальных стандартов качества жизни (социальных услуг) и соответствующих механизмов поддержки



# Приоритеты экономической политики

1. Сохранение макроэкономической стабильности и снижение инфляции
2. Создание эффективной национальной инновационной системы и развертывание долгосрочных программ технологического развития
3. Глубокая модернизация социальной инфраструктуры и повышение качества человеческого капитала
4. Модернизация транспорта и энергетики - при росте энергосбережения
5. Развитие механизмов ЧГП и конкуренции, повышение эффективности госаппарата
6. Развитие мощного национального финансового сектора
7. Создание новых центров развития в Поволжье, на Дальнем Востоке и Юге России, преодоление отставания депрессивных регионов
8. Многовекторная интеграция в мировое хозяйство на основе использования научно-исследовательского, образовательного и технологического потенциалов