

# РЕГИОНАЛЬНОЕ ОБОЗРЕНИЕ

ежемесячный аналитический отчёт  
выпуск №1(18)

январь 2011 года

---

**Индексы основных экономических показателей**  
январь в % к соответствующему периоду предыдущего года



Позитивное воздействие на общеэкономическую ситуацию в январе 2011 г. оказал продолжающийся рост в реальном секторе экономики. По сравнению с январём 2010 г. рост промышленного производства составил 105,8%, в том числе в добыче полезных ископаемых – 136,9% и обрабатывающем производстве – 108,6%.

Инвестиции и объём работ в строительстве демонстрируют положительную динамику относительно января 2010 г. Увеличился объём производства продукции сельского хозяйства во всех категориях хозяйств. Имел место рост оборота розничной торговли и объёма платных услуг.

Вместе с тем, по-прежнему не меняется ситуация в сфере жилищного строительства: ввод жилья не достиг уровня соответствующего периода предшествующего года.

Промышленность		Позитивная динамика промышленного производства
Сельское хозяйство		Рост производства продукции
Инвестиции		Рост инвестиций в основной капитал
Строительство		Объём строительных работ увеличился
Жилищное строительство		Снижение объёмов ввода жилья
Потребление домашних хозяйств*		Рост оборота розничной торговли и объёма платных услуг

\*Оборот розничной торговли; оборот общественного питания; объём платных услуг населению

в % к соответствующему периоду предыдущего года

Показатели	Январь 2010 год	Январь 2011 год
1	2	3
Индекс промышленного производства <sup>1</sup>	95,5	105,8
в том числе по обрабатывающим производствам	92,0	108,6
Отгрузка промышленной продукции по обрабатывающим производствам	101,4	136,0
Производство продукции сельского хозяйства	109,8	106,9
Объём работ по виду деятельности «Строительство»	113,5	113,2
Ввод в действие жилых домов	105,1	61,7
Реальные располагаемые денежные доходы населения <sup>2</sup>	91,4	88,0
Реальная заработная плата <sup>2</sup>	97,8	97,3
Официально зарегистрированы безработными (на конец периода)	в 2,0 р.	64,5
Оборот розничной торговли	93,4	112,3
Оборот общественного питания	80,6	84,4
Объём платных услуг населению	95,0	103,2
Индекс потребительских цен	108,5	112,2

<sup>1</sup> По видам деятельности "Добыча полезных ископаемых", "Обрабатывающие производства", "Производство и распределение электроэнергии, газа и воды".

<sup>2</sup>Предварительные данные: декабрь 2009 г. в % к декабрю 2008 г.; декабрь 2010 г. в % к декабрю 2009 г.



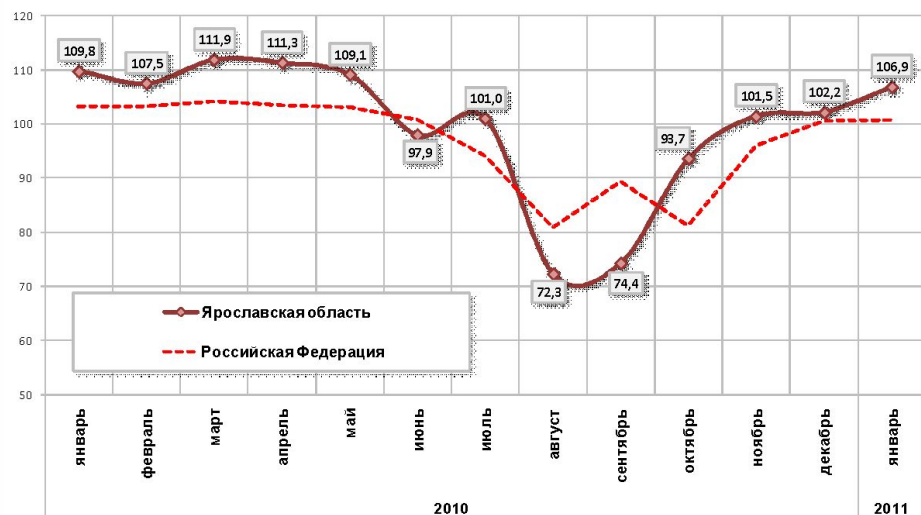
Основным позитивным моментом января стал продолжающийся рост промышленного производства. Индекс промпроизводства в январе 2011 г. составил 105,8 % по сравнению с январем 2010 г.

Положительная динамика в рассматриваемом периоде наблюдалась в добыче полезных ископаемых – на 36,9% и обрабатывающем производстве – на 8,6%. В производстве и распределении электроэнергии, газа и воды отмечался спад производства – на 2,6%.

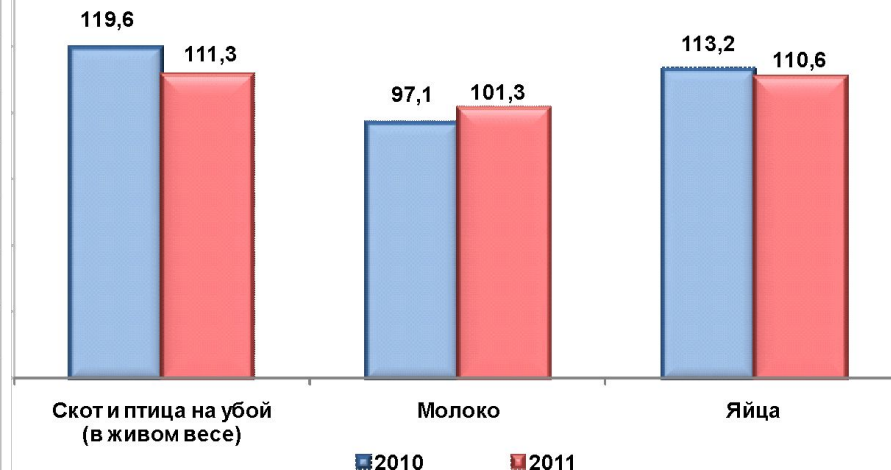
В январе 2011 г. в составе обрабатывающих производств значительный прирост показателей относительно января 2010 г. (более 20%) обеспечили следующие виды экономической деятельности: производство электрооборудования, электронного и оптического оборудования (индекс производства в январе 2011 г. составил 151,3% от уровня января 2010 г.); производство резиновых и пластмассовых изделий (145,8%); производство пищевых продуктов, включая напитки, и табака (134,9%); производство прочих неметаллических минеральных продуктов (122,0%).

В то же время заметное отставание от соответствующего периода прошлого года наблюдалось в текстильном и швейном производстве (индекс производства составил 75,8%); производстве кожи, изделий из кожи и производстве обуви (76,5%); целлюлозно-бумажном производстве; издательской и полиграфической деятельности (80,6%).

Производство продукции сельского хозяйства  
в % к соответствующему периоду предыдущего года



Производство основных видов продукции животноводства  
в хозяйствах всех категорий  
январь в % к соответствующему периоду предыдущего года



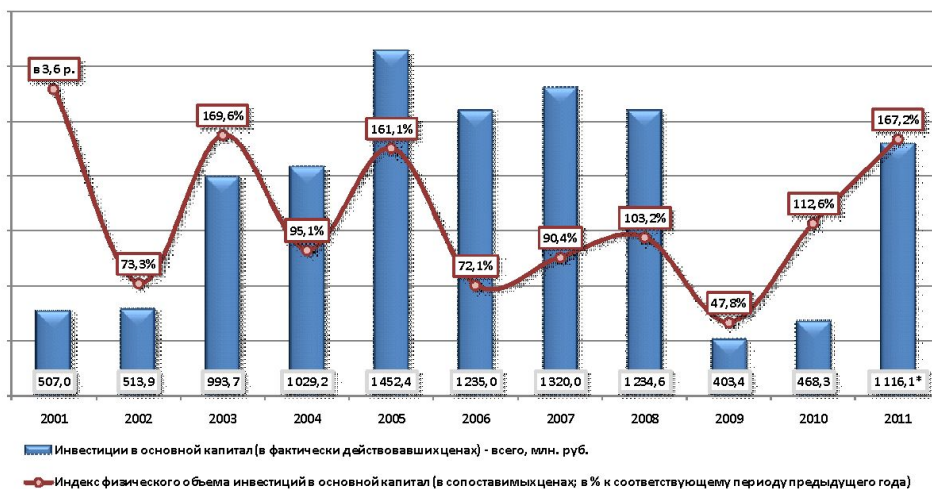
Сельское хозяйство региона в начале текущего года характеризуется положительной динамикой. В первый месяц года наблюдался рост производства продукции в хозяйствах всех категорий – прирост почти 7% к уровню аналогичного периода 2010 года. В основном это связано с ростом производства продуктов животноводства. В январе 2011 г. по сравнению с январем 2010 г. в хозяйствах всех категорий возросло производство скота и птицы на убой (в живом весе), молока и яиц.

Вместе с тем, в регионе продолжается негативная тенденция сокращения поголовья крупного рогатого скота.

По состоянию на конец января 2011 г. поголовье крупного рогатого скота в хозяйствах всех сельхозпроизводителей,

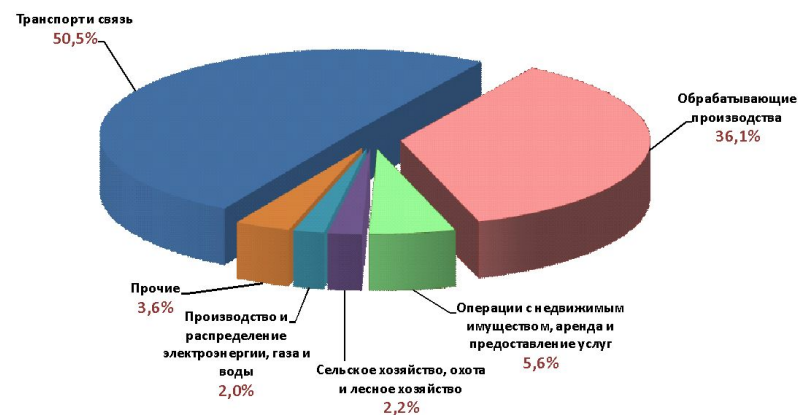
по расчетам, снизилось на 3,6% по сравнению с аналогичной датой предыдущего года, из него коров – на 2,9%, свиней – на 4,5%.

Инвестиции в основной капитал экономики Ярославской области  
(январь)



\* без субъектов малого и среднего предпринимательства

Распределение инвестиций в основной капитал  
по видам экономической деятельности организаций  
январь 2011 года



В январе 2011 г. организациями области (без субъектов малого и среднего предпринимательства) использовано 1116,1 млн.рублей инвестиций в основной капитал, или 167,2% к соответствующему периоду 2010 г. (в сопоставимых ценах).

Более половины инвестиций в основной капитал приходилось на организации транспорта и связи и около 40% на организации обрабатывающих производств.

Среди организаций обрабатывающих производств наибольший объем инвестиций в основной капитал осуществлён организациями по производству кокса и нефтепродуктов (58%), резиновых и пластмассовых изделий (21%).



*В строительной сфере региона в начале текущего года зафиксирован рост объема строительных работ: 113,2%*

*(в сопоставимой оценке) к уровню января 2010 г. В январе 2011 г. введено в действие 5 зданий нежилого назначения.*

*К началу февраля 2011 г. строительными организациями (без субъектов малого предпринимательства) заключено договоров строительного подряда и прочих заказов (контрактов) на сумму 1 403,5 млн.рублей, что при существующем уровне загрузки мощностей обеспечит формирование производственной программы на 4,3 месяца.*

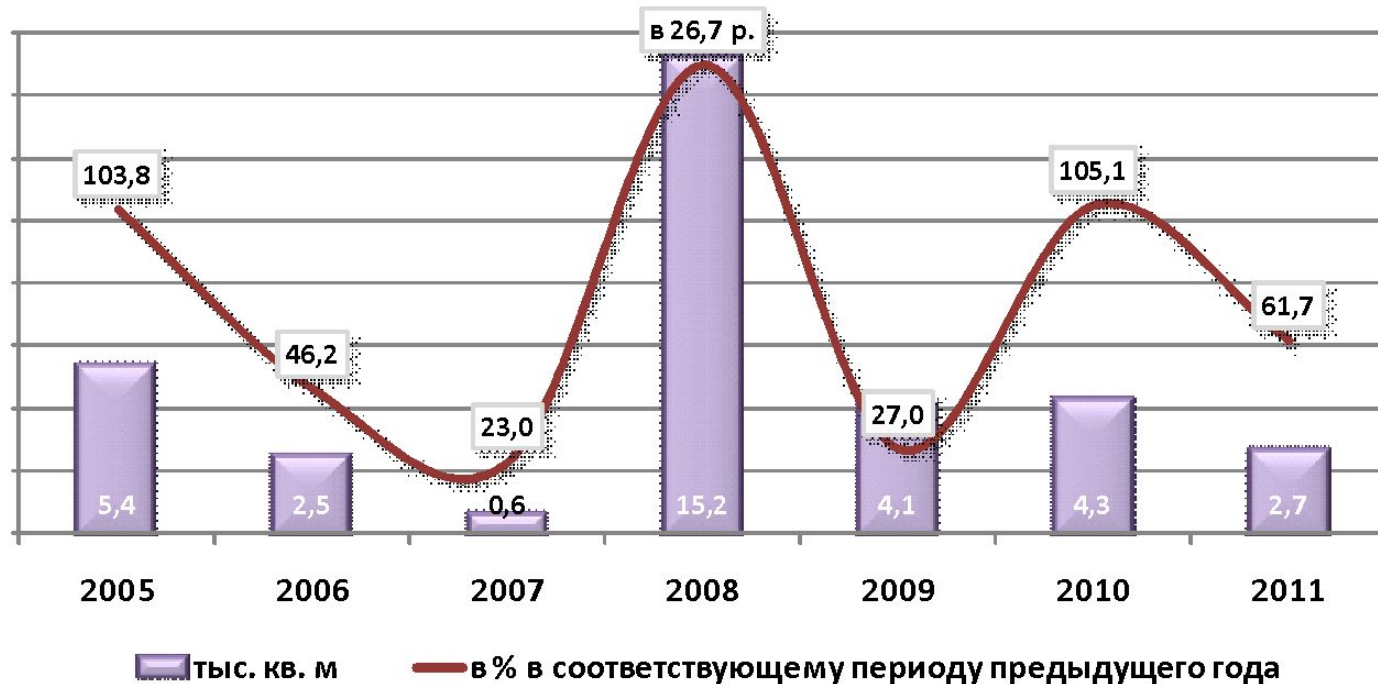
*Результаты обследования деловой активности строительных организаций\* свидетельствуют о росте деловой активности в строительной сфере: сложившаяся в I квартале 2011 г. экономическую ситуацию считают благоприятной и удовлетворительной 70% руководителей организаций, неудовлетворительной – 30%. Индекс предпринимательской уверенности в строительстве в I квартале 2011 г. увеличился по сравнению с IV кварталом 2010 г. на 10 процентных пунктов, составив -9%.*

*\*Выборочное обследование деловой активности строительных организаций проводилось по состоянию на 10 февраля 2011 г.*

*В нем приняли участие 114 строительных организаций различных по численности занятых и формам*

### Динамика ввода в действие жилых домов в 2005-2011 гг.

январь

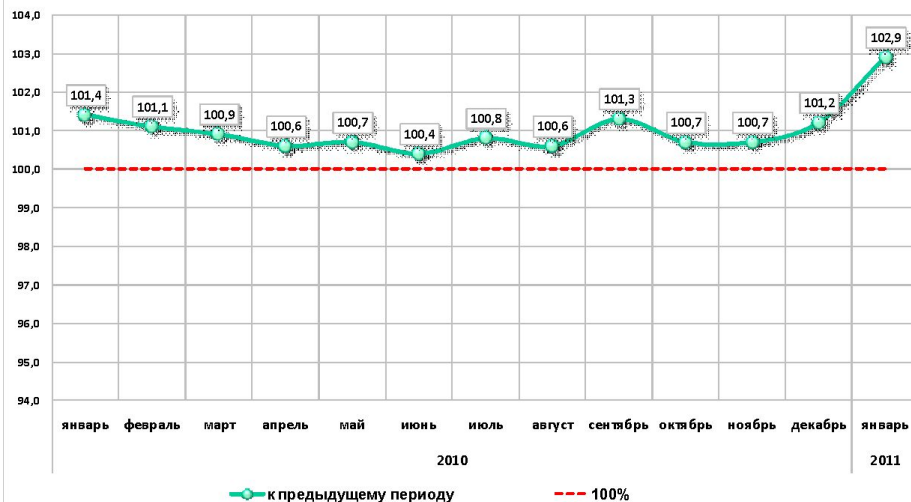


*В секторе жилищного строительства региона снижение объёмов ввода продолжилось. В январе 2011 г. на территории области населением за счёт собственных и заемных средств введен в эксплуатацию 31 индивидуальный жилой дом (31 квартира). Общая площадь введенных квартир составила 2,7 тыс. кв. метров, что составило 61,7% к уровню января 2010 г. Организациями ввод жилых домов в январе 2011 г. не осуществлялся.*

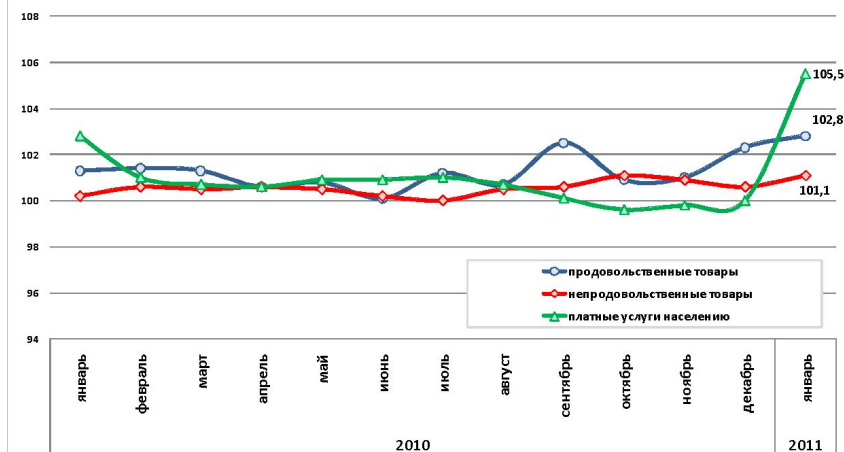
*Следует отметить, что январь традиционно является месяцем с одним из самых низких объёмов ввода жилья, т.к. не только начинает квартал, но и год, а для строительных организаций характерен ввод жилья в конце квартала.*



Индексы потребительских цен и тарифов  
на товары и платные услуги населению



Индекс потребительских цен на отдельные товарные группы и услуги населению  
(в % к предыдущему периоду)



В январе 2011 г. инфляция ускорилась более чем в два раза по сравнению с декабрем: индекс потребительских цен составил 2,9% (против 1,4% в январе 2010 г.).

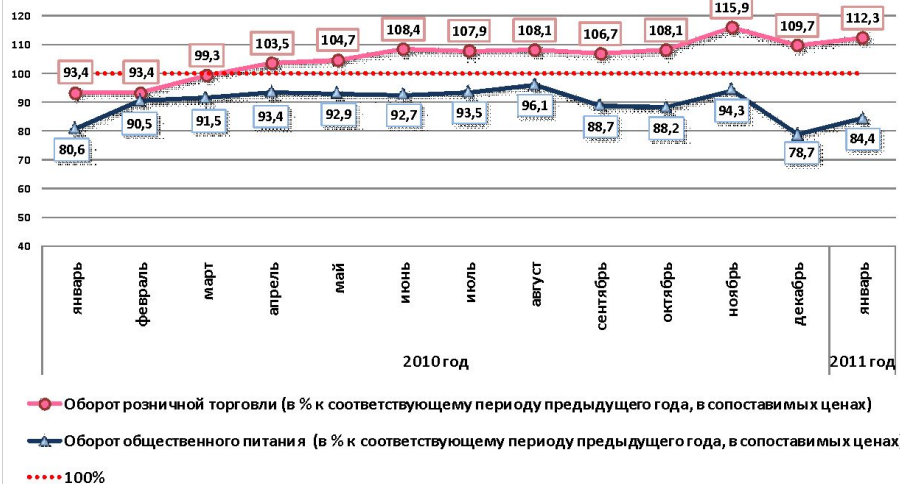
Быстрее всего росли тарифы на платные услуги населению (+5,5%). Наибольшее влияние на динамику цен на платные услуги оказало традиционное увеличение в начале года тарифов на услуги ЖКХ. Тарифы на ЖКУ повысились в среднем по области на 10,8%. С января 2011 г. газ сжиженный в баллонах подорожал на 15%, плата за отопление выросла на 14,4 %, за холодное водоснабжение и водоотведение – на 14,2%, горячую воду – на 13%, электроэнергию – на 10%, газ сетевой – на 5%.

В первом месяце года продолжили дорожать продовольственные товары, темп прироста их цен составил 2,8% (против 2,3% в декабре 2010 г.). Как и в последние месяцы прошлого года, наибольший прирост цен наблюдался на плодоовощную продукцию (+12,7%). Абсолютным лидером роста цен в январе стал картофель, который за месяц подорожал на 23,7%. Из круп наибольший прирост цен пришелся на пшено – на 17,5% и крупу гречневую – на 10,2%. Значительно выросли цены на сахар – на 8,3%, масло подсолнечное – на 6,9%.

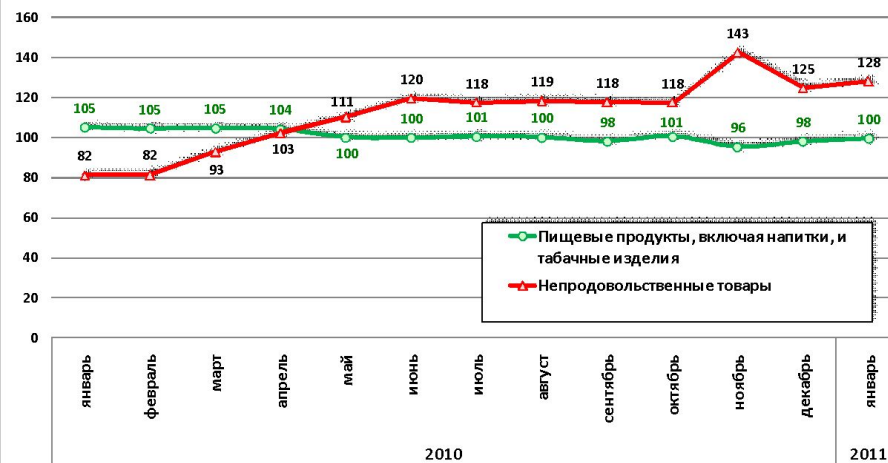
В январе темп прироста цен на непродовольственные товары составил 1,1%, увеличившись по сравнению с декабрем почти в два раза.

### Динамика оборота розничной торговли и общественного питания на территории Ярославской области

(в % к соответствующему месяцу предыдущего года, в сопоставимых ценах)



### Динамика оборота розничной торговли пищевыми продуктами, включая напитки, и табачными изделиями, непродовольственными товарами в Ярославской области



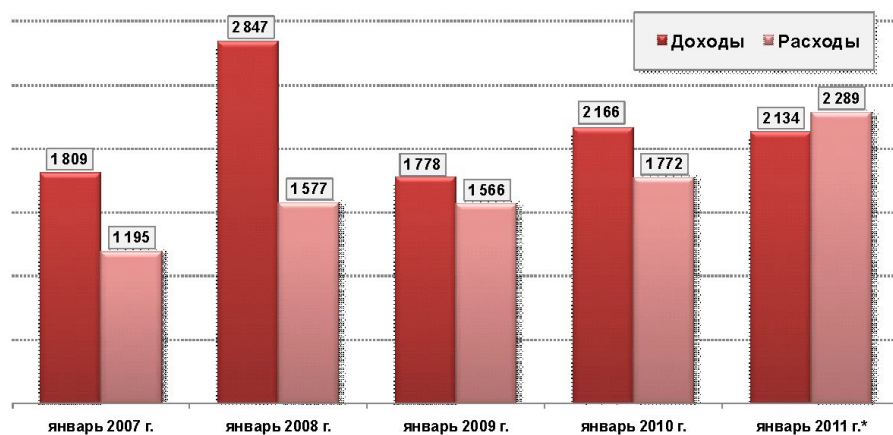
В январе 2011 года по отношению к январю 2010 г. потребительский спрос сохранил положительную динамику: прирост оборота розничной торговли составил 12,3%.

При сравнении динамики продаж продовольственных и непродовольственных товаров необходимо отметить, что в рассматриваемом периоде наблюдается дифференциация потребительских предпочтений в пользу покупки непродовольственных товаров. В январе 2011 г. оборот торговли пищевыми продуктами, включая напитки, и табачными изделиями практически остался на уровне аналогичного периода прошлого, тогда как оборот непродовольственных товаров увеличился на 28,3%.

Оборот общественного питания сложился в сумме 408,2 млн.рублей и сократился по сравнению с январем 2010 г. в сопоставимых ценах на 15,6%.

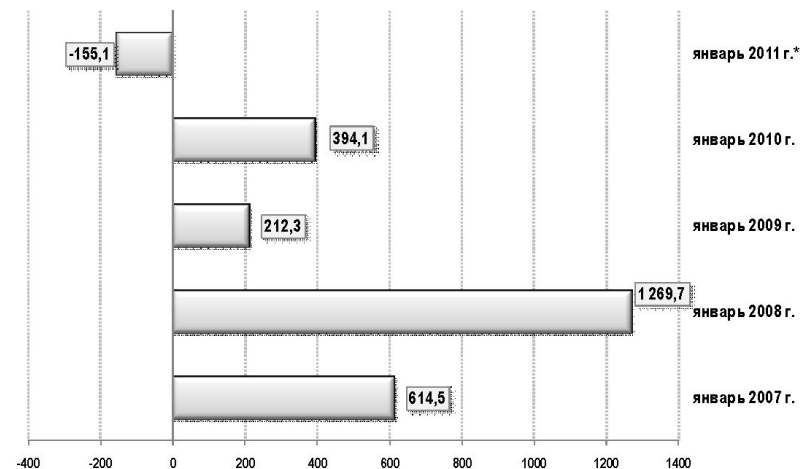
В январе 2011 г. продолжилась тенденция наращивания объема платных услуг населению. Населению оказано платных услуг на сумму 2 938,3 млн. руб., что на 3,2% выше января 2010 года. Этот рост отчасти обусловлен эффектом низкой базы. В структуре объема платных услуг населению в январе 2011 г. наибольший удельный вес приходился на коммунальные услуги.

Основные параметры консолидированного бюджета  
Ярославской области (млн. руб.)



\* - оперативные данные Департамента финансов ЯО

Результат исполнения консолидированного бюджета  
Ярославской области (млн. руб.)

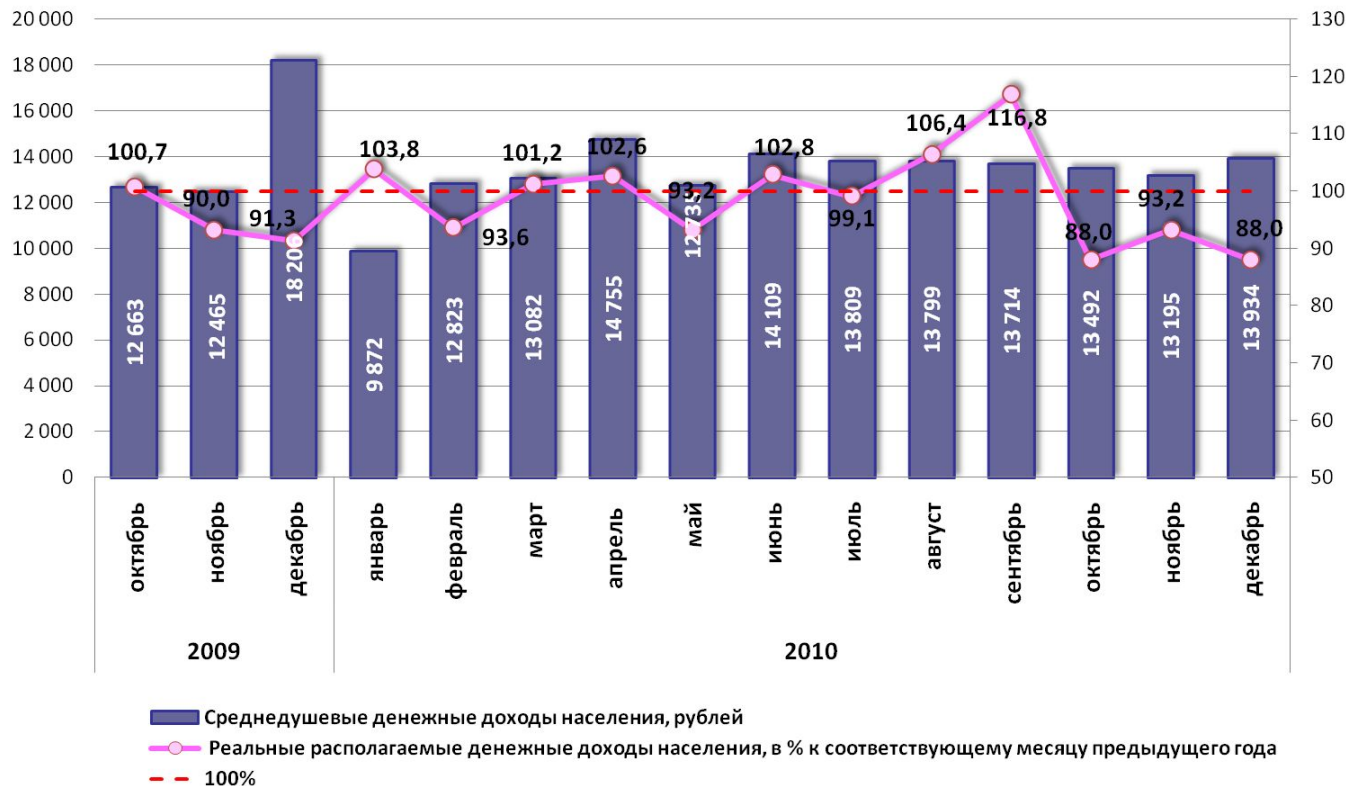


\* - оперативные данные Департамента финансов ЯО

По оперативным данным департамента финансов Ярославской области, консолидированный бюджет области в январе 2011 г. исполнен с дефицитом в сумме 155,1 млн. рублей. По сравнению с январем 2010 г. доходы консолидированного бюджета сократились на 1,5 % и составили 2 133,6 млн. рублей, расходы увеличились на 29,2 % и составили 2 288,7 млн. рублей.

### Денежные доходы населения Ярославской области

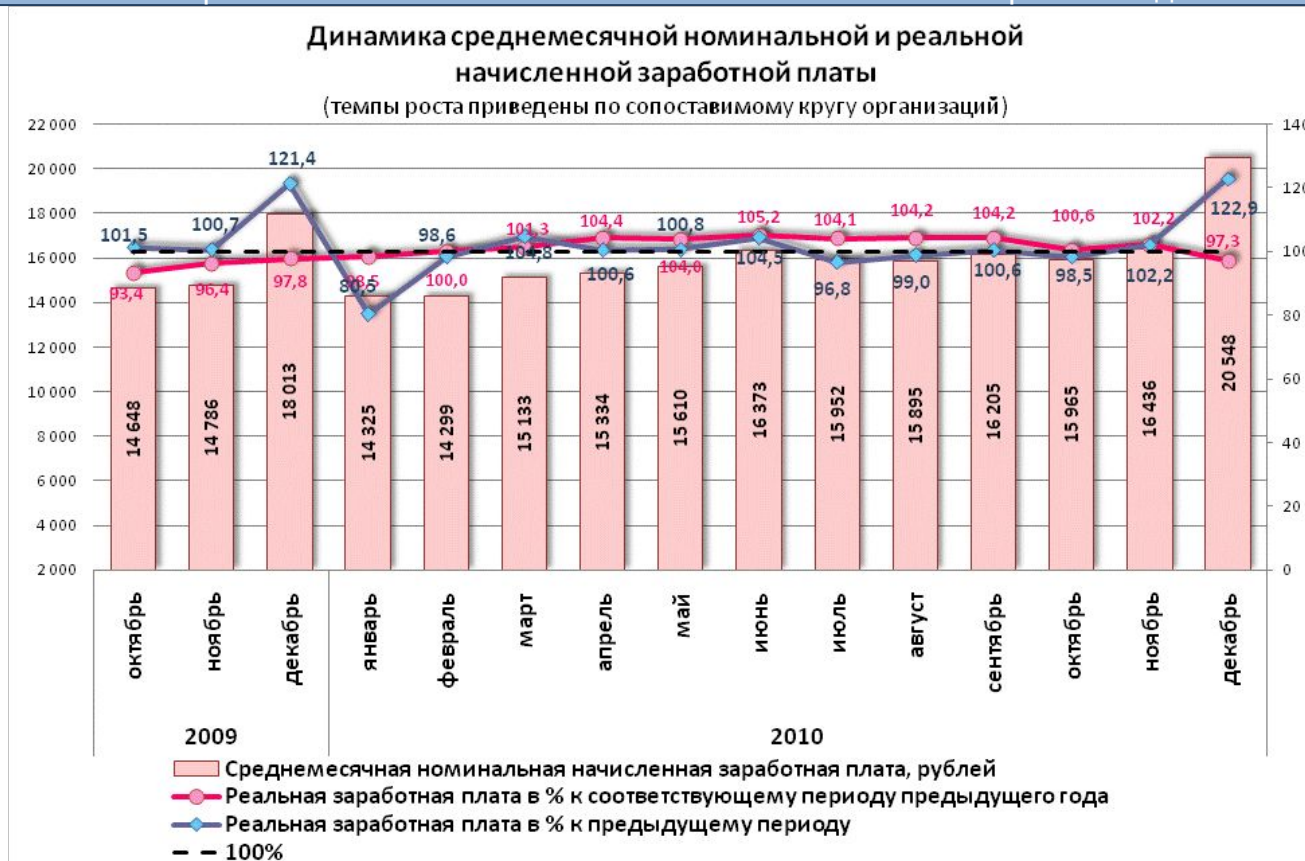
(предварительные данные)



*Показатели доходов населения региона в 2010 году характеризовались низкой, практически стагнационной динамикой (в последние месяцы - с тенденцией к некоторому снижению), что свидетельствует о крайне медленном восстановлении материального положения граждан после кризиса.*

*По оперативным данным органов государственной статистики, денежный доход в расчете на одного жителя области в 2010 г. составил 13 934 рубля (в 2009 г. - 12 857 руб.), в том числе в декабре 2010 г. - 18 701,5 рубля (в декабре 2009 г. - 18206 руб.).*

*Реальные располагаемые денежные доходы (доходы за вычетом обязательных платежей, скорректированные на индекс потребительских цен) в 2010 г. по сравнению с 2009 г., по оценке, уменьшились на 1,3 %, в декабре 2010 г. относительно декабря 2009 г. - на 12,0 %.*



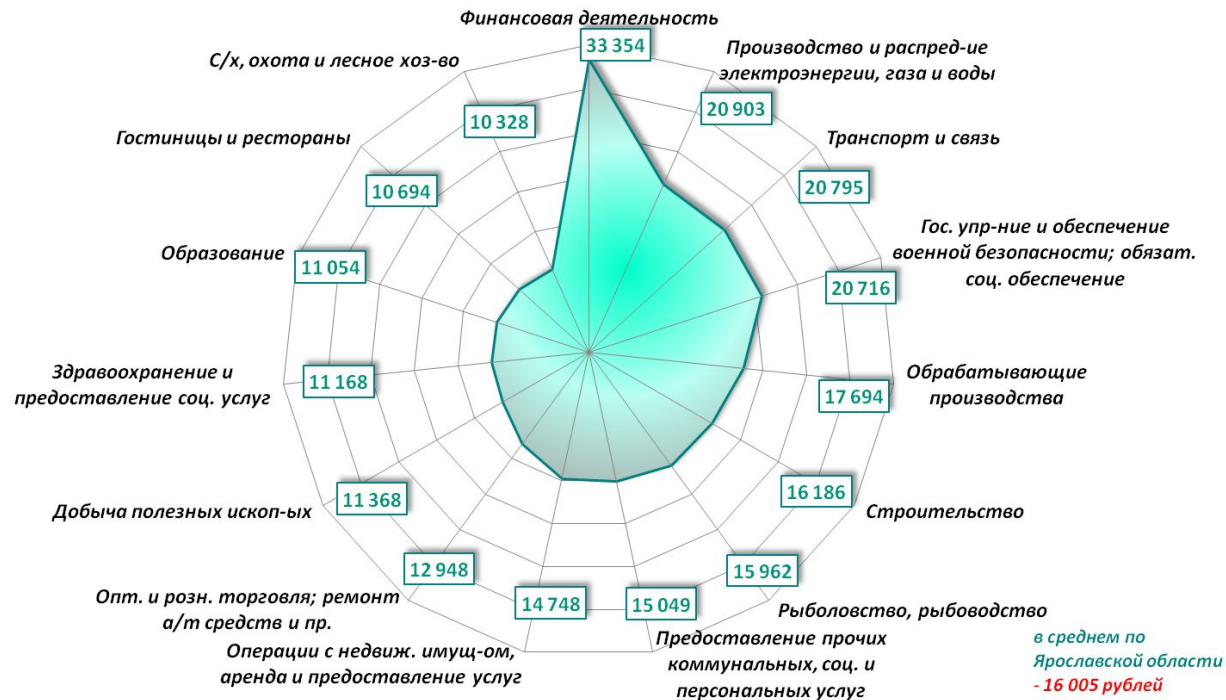
В декабре 2010 года зафиксировано традиционное для последнего месяца года увеличение размера среднемесячной заработной платы, обусловленное произведением различных выплат по итогам года. Вместе с тем, реальная заработная плата (с учетом индекса потребительских цен) относительно декабря 2009 года снизилась на 2,7%.

В целом за 2010 год среднемесячная начисленная заработная плата составила 16 005 рублей (в 2009 г. – 14 455 руб.), прирост реальной заработной платы - 2,2 %. Это произошло в основном за счет финансового сектора и ряда обрабатывающих производств, в бюджетной сфере она стагнирует.

Ежемесячное увеличение реальной заработной платы наблюдалось практически на протяжении всего прошлого года, однако темпы роста остаются пока незначительными.

### Среднемесячная начисленная заработная плата

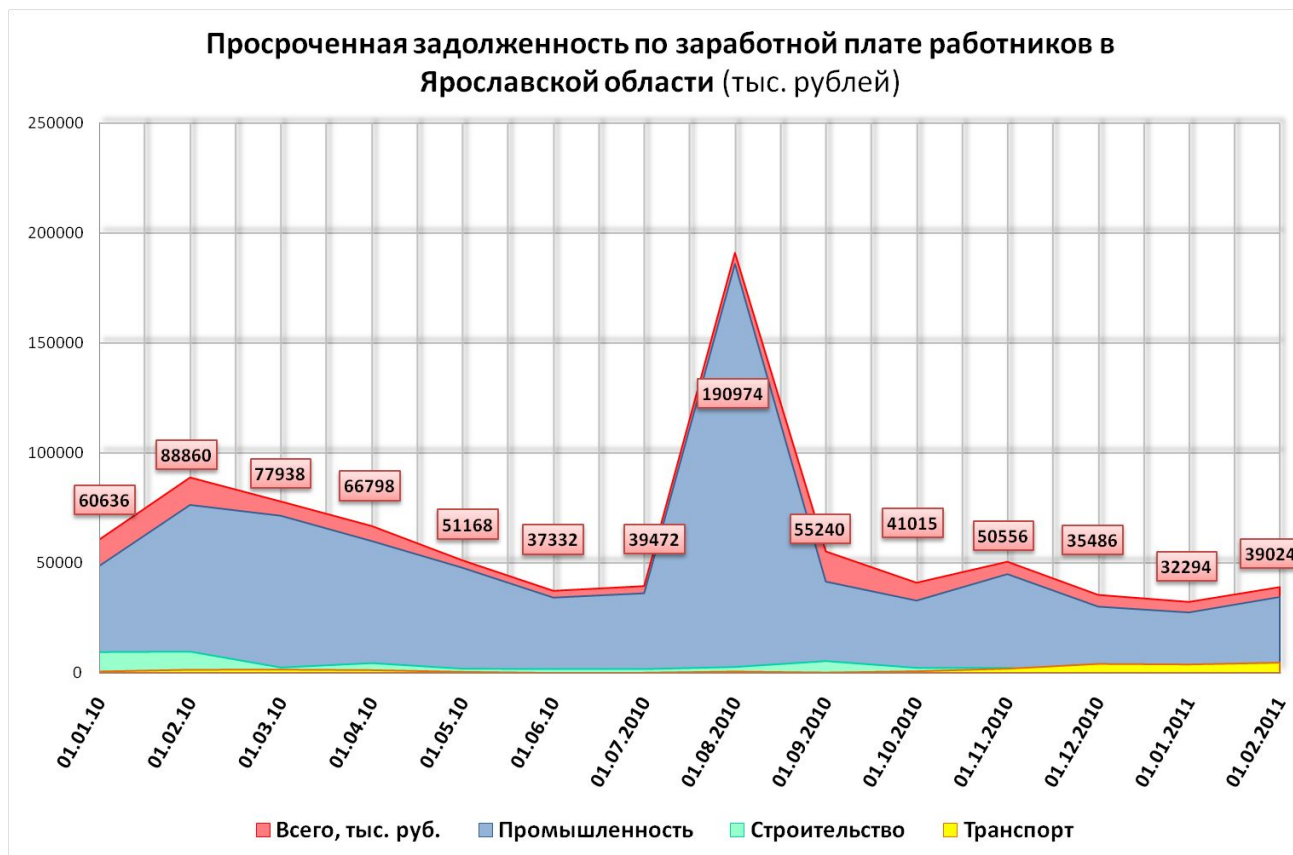
(без выплат социального характера)  
по видам экономической деятельности  
2010 год



В 2010 году дифференциация заработной платы между различными видами экономической деятельности не претерпела существенных структурных изменений и осталась высокой. Благодаря стабилизации финансового сектора лидером по уровню заработной платы продолжала оставаться финансовая деятельность - среднемесячная заработная плата по этому виду деятельности превышала среднемесячную заработную плату в целом по экономике в 2 раза. Наиболее низкий уровень среднемесячной заработной платы отмечен в текстильном и швейном производстве, где в январе-декабре 2010 г. она составила 8557 руб. или 53% от среднемесячной заработной платы в целом по экономике. В сельском хозяйстве она составила - 64% от среднеобластного уровня.

Вследствие отсутствия индексации оплаты труда работников бюджетных учреждений, темпы роста заработной платы в видах деятельности со значительным уровнем государственного участия в течение всего 2010 года были значительно ниже среднеобластных.

В 2010 г. уровень среднемесячной начисленной заработной платы работников сферы здравоохранения и предоставления социальных услуг составил к ее уровню в обрабатывающих производствах 63,1%, работников образования - 62,5% (в 2009 г. - соответственно 72,1% и 69,5%).



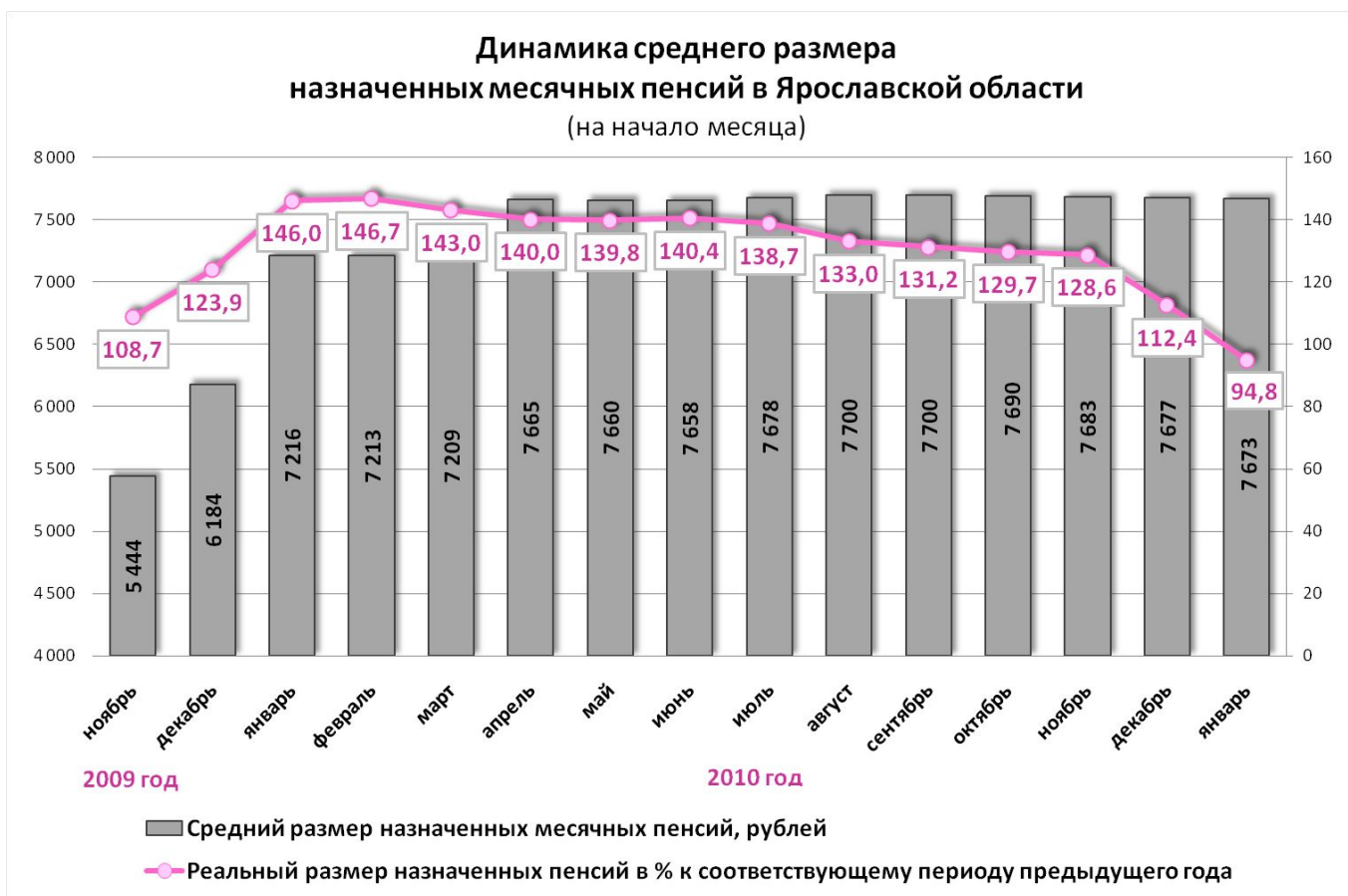
Суммарная задолженность по заработной плате по кругу наблюдаемых видов экономической деятельности на

1 февраля 2011 г. составила 39 024 тыс. рублей и увеличилась по сравнению с 1 января 2011 г. на 6 730 тыс. рублей, или на 20,8 %. Из общей суммы просроченной задолженности 37 959 тыс. рублей (97,3%) приходится на задолженность, образовавшуюся в 2010 году.

Задолженность по заработной плате на 01 февраля т.г. имели 14 организаций, как и на 01 января т.г. Из общей суммы просроченной задолженности значительная часть приходилась на г.Ярославль (47,8%).

Наиболее крупные предприятия-должники - ОАО «Завод теплоизоляционных изделий Термостепс», ОАО «Финго»,

ГУП «Яравтодор», ООО «Эгонт», ООО «Рольма», ГУП «Борисоглебское Автодор», ОАО «Угличмаш».



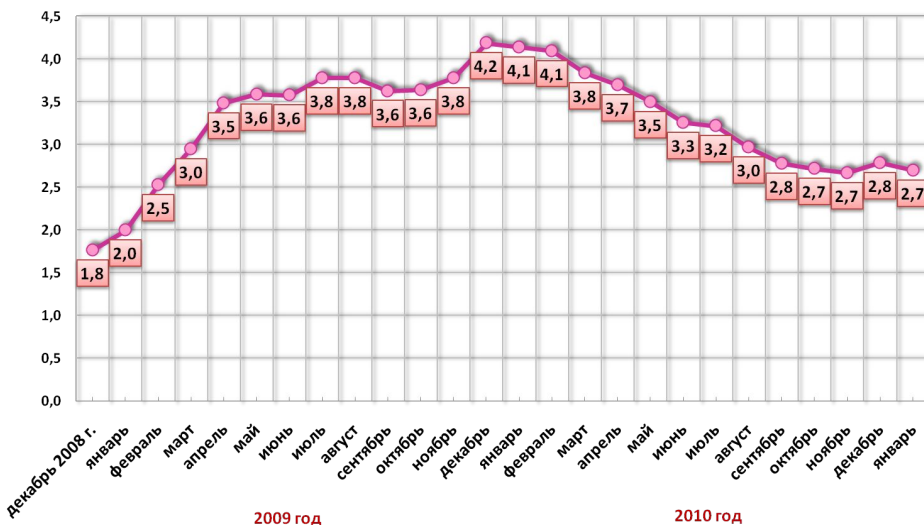
*В целях повышения социальной защиты и благосостояния населения решением Правительства Российской Федерации в 2010 году был существенно увеличен уровень пенсионного обеспечения. Положительная динамика увеличения среднего размера пенсий относительно 2009 года сохранялась на протяжении всего 2010 года.*

*Средний размер назначенных пенсий на 1 января 2011 г. составил 7673,4 рубля и увеличился по сравнению с аналогичной датой 2010 г. на 6,3 %.*

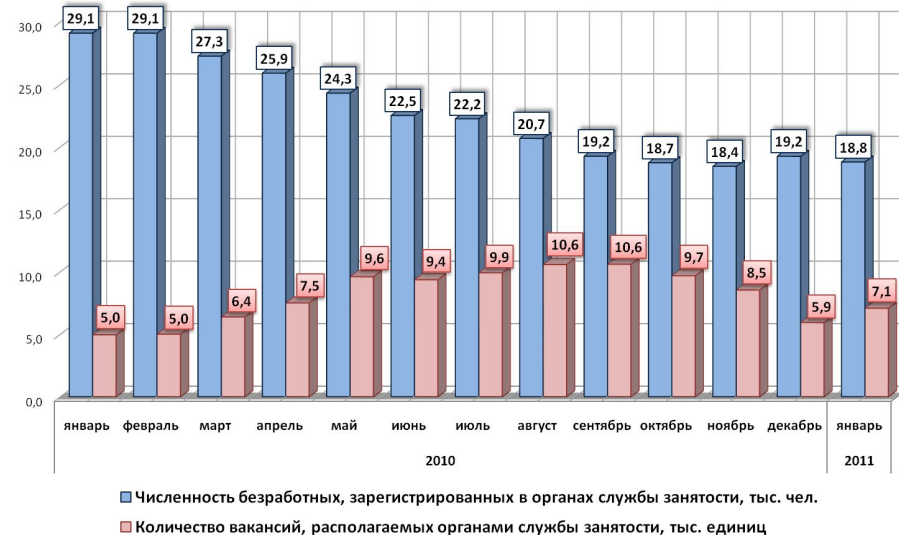
*Реальный размер назначенных пенсий в 2010 году увеличился на 35% по сравнению с 2009 годом, что благоприятно отразилось на покупательной способности пенсионеров.*



**Уровень регистрируемой безработицы**  
(по данным Ярославлстата, на конец периода)



**Динамика основных показателей рынка труда Ярославской области**  
(на конец периода)



По усредненным данным обследований населения, в декабре 2010 г. - январе 2011 г. был отмечен рост численности безработных граждан, определяемых по методологии МОТ, до 59 тыс. человек (8,4% экономически активного населения). Рост по сравнению с аналогичным периодом прошлого года составил 2,2 тыс. человек, уровень безработицы увеличился на 0,4 процентного пункта. Стоит отметить, что рост численности безработных в начале года носит сезонный характер.

Наряду с этим, за январь было отмечено небольшое снижение регистрируемой безработицы. В январе 2011 г. статус безработного получили 2 248 человек (на 703 человека, или на 23,8% меньше, чем в январе 2010 г.).

Стоит отметить, что после периода снижения потребность работодателей в рабочей силе, заявленная в государственные службы занятости населения, в январе выросла на 1,2 тысячи и составила 7,1 тыс. вакансий.

На конец первого месяца года уровень регистрируемой безработицы составил 2,7 % экономически активного населения. По сравнению с аналогичным периодом 2010 г. он уменьшился на 1,45 процентного пункта.