

Министерство сельского хозяйства Ульяновской области

## МЯСНЫЕ ПОРОДЫ КРУПНОГО РОГАТОГО СКОТА



© Министерство сельского хозяйства Ульяновской области, 2011

© Отдел животноводства и племенного дела (44 06 91)

© Шаронин А.Н.

Мясные породы крупного рогатого скота по биологическим особенностям и хозяйственным признакам разделяют на 3 основные группы:

- **Мясные скороспелые** (абердин-ангусская, герефордская, шортгорнская, казахская белоголовая);
- **Мясные высокорослые** (лимузин, шароле, кианская, светлая аквитанская);
- **Мясные зональные** (калмыцкая, санта-гертруда, галловейская, бифало)

## Абердин-ангусская порода

- Порода выведена в конце 18 века в Северо-восточной части Шотландии (исходными формами являются местные породы гумлис и гобби). Скот хорошо приспособлен к пастбищному содержанию, роды у коров проходят легко. Животные ярко выраженного мясного типа, компактного сложения, с глубоким и широким туловищем, на коротких конечностях (высота в холке 118-120 см). Черная масть и комолость, свойственные животным этой породы, устойчиво передаются по наследству при скрещивании с другими породами. Животные характеризуются высокой скороспелостью. Они рано заканчивают свой рост и проявляют тенденцию к раннему жиरोотложению по сравнению с другими мясными породами. При рождении телята весят 24-27 кг, к отъему 190-210 кг. Живая масса коров в среднем 500 кг (макс. 600 кг), быков 750-850 кг (макс. 950 кг). При хороших пастбищных условиях телята под матерью прибавляют в день по 900-1000 г. Затраты корма на 1 кг прироста составляют 6,5 кормовых единиц. Убойный выход до 70%.



## Особенности породы

- - Скот хорошо приспособлен к пастбищному содержанию, отелы у коров проходят легко
- Животные легко возбудимы, но послушные, смирные



- Животные рано заканчивают свой рост и проявляют тенденцию к раннему жиरोотложению

- Мясо тонковолокнистое, с хорошей мраморностью



## Геррефордская порода

- Порода выведена в Англии, в графстве Геррефорд (в 1845 году была открыта племенная книга). Масть скота красная разных оттенков, голова, подгрудок, нижняя часть брюха и ног, а также кисть хвоста – белые, носовое зеркало розовое. Животные имеют типичную для мясного скота прямоугольную форму тела. Голова небольшая, широкая, шея широкая, подгрудок выделяется вперед, кожа тонкая, эластичная, рога большие, толстые. Животные некрупные (высота в холке 124-126 см). При рождении телята весят 28-34 кг, к отъему масса телят 218-240 кг, в 18 мес. масса телок достигает 400-450 кг. Коровы весят 500-580 кг (макс. 720 кг), быки 800-900 кг (макс. 1240 кг). Геррефордский скот обладает высокими мясными качествами. При интенсивном выращивании к 12-ти месячному возрасту бычки-кастраты весят 420-440 кг, убойный выход 60-70%. Мясо без чрезмерного осаливания, отличается высокими вкусовыми качествами. От коров за лактацию получают 1200-1800 кг молока, жирностью 3,9-4,0%.



## Особенности породы

- - При скрещивании с другими породами свойственные герефордам белоголовость и белая окраска брюха устойчиво передаются по наследству
- По темпераменту быки очень спокойные и послушные; у коров хорошо развиты материнские качества
- В начале 20 века в США выведена группа комолого скота
- Мясо без чрезмерного осаливания, отличается высокими вкусовыми качествами

## Галловейская порода

- Порода произошла от мясного скота Юго-западного побережья Шотландии (округ Галловей). Животные комолые, черной, иногда серой масти с бурыми оттенками. Скот круглый год может обходиться без помещений. Благодаря выносливости и неприхотливости к кормам животных разводят в странах, как с холодным, так и с жарким климатом. Длина волосяного покрова достигает зимой 20 см. В жарких странах животные не обрастают длинной шерстью и легко переносят высокую температуру воздуха. Масса телят при рождении 20-25 кг, при отъеме в 8 мес. - 185 кг. Живая масса коров 500 кг, быков – 800-850 кг. Среднесуточный прирост бычков достигает 900 г. Убойный выход после нагула до 68%. Молочность коров за 190 дней составляет 1100-1200 кг, жирностью 4-4,5%.





## Особенности породы

- - Животные комолые, черной, иногда серой масти с бурыми оттенками
- Врожденная резистентность к неблагоприятным атмосферным воздействиям
- Скот круглый год может обходиться без помещений
- Длина волосяного покрова достигает зимой 20 см
- Телята рождаются очень крепкими и жизнеспособными

## Шортгорнская порода

- Одна из старейших высокопродуктивных мясных пород, выведенная в конце 18 века путем улучшения местного короткорогатого скота, разводимого в долине реки Тисы. Применялось прилитие крови галловейской породы и голландского скота. Родиной шортгорнской породы является Северо-восточная часть Англии (графства Йорк, Дургам). Масть животная разнообразная: красная (50%), красно-пестрая (27%), чалая (20%), белая (3%). Животные отличаются глубоким и широким туловищем на низких конечностях. В породе выделяют группы молочных и мясных животных. Телята при рождении весят 27-32 кг, к отъему до 220-230 кг. На подсосе можно выращивать по 2 теленка. Живая масса коров 550-650 кг, быков 900-1000 кг (макс. 1277 кг). Среднесуточный прирост на откорме достигает 1200 г. Убойный выход 65-70%, при этом выход мякоти в туше 80-81%, сала до 8%. Удои коров составляют 2400-2500 кг, жирностью 3,7-3,9%. В Англии рекордный удой получен от коровы **Черри** – 18889 кг молока.





## Особенности породы

- - В породе имеется комолое отродье
- Масть животных разнообразная: красная (50%); красно-пестрая (27%); чалая (20%); белая (3%)
- В породе выделяют группы молочных и мясных животных
- Часто наблюдается повышенное содержание жира в тушах
- Более низкая конверсия корма по сравнению с др. британскими породами

## Калмыцкая порода

- Порода выведена путем скрещивания местного калмыцкого скота с симменталами, а для улучшения мясных качеств – с шортгорнами. Масть животных красная, разной интенсивности, иногда с белой полосой по верхней части туловища и с белой головой. Животные средних размеров (высота в холке 125-127 см), компактного телосложения (косая длина туловища 150-155 см). Телята при рождении весят 22-25 кг, к 8 месяцам – 200-220 кг. Масса коров 420-450 кг (макс. 675 кг), быков-производителей 750-850 кг (макс. 1000 кг). Животные хорошо откармливаются на сочных и грубых кормах. Убойный выход 55-60%, у хорошо откормленных волов – 68%. Мясо сочное, с хорошим поливом. Молочная продуктивность низкая и составляет 1100-1500 кг, с содержанием жира 4,1-4,5%. Лактация у коров не превышает 8-9 месяцев.



## Особенности породы

- - Лицевая часть головы удлинённая, с горбоносим профилем, изгиб рогов напоминает форму полумесяца
- Животные выносливы, хорошо используют скудные пастбища
- Сильное развитие потовых и сальных желез
- Большие сезонные отложения внутреннего и межмышечного жира (до 60 кг у взрослых животных)
- Мясо высокого качества, туша с хорошим жировым поливом.



## Казахская белоголовая порода

- Порода выведена на территории Казахстана и юго-восточной части России путем скрещивания местного казахского и калмыцкого скота с животными герефордской породы. Полученные помеси, в основном 2-3 поколения, разводили «в себе». По масти и типу телосложения животные этой породы имеют сходство с герефордской породы. Скот некрупный (высота в холке 123-125 см), с глубокой и широкой грудью, компактного телосложения, с крепким, легким костяком (обхват пясти 18-19 см), туловище округлое, с хорошо развитой мускулатурой. К зиме животные обрастают густой длинной шерстью. Телята при рождении весят 27-30 кг, при выращивании на подсосе к 8 месяцам – 220-240 кг. Коровы весят 500-550 кг (макс. 780 кг), быки 800-900 кг (макс. 1100 кг). Среднесуточные приросты молодняка на откорме до 900 г. Убойный выход до 67%.



## Особенности породы

- - Порода выведена за 20 лет
- Животные хорошо переносят жару и морозы
- К зиме животные обрастают густой длинной шерстью, у многих животных отмечается курчавость
- Молочная продуктивность коров невысокая: 1800-2500 кг (рекордистка: корова **Картинка** – **6680 кг молока**)

# Лимузинская порода

- Порода выведена во Франции в 1850 году (по происхождению порода является ветвью аквитанского светлого скота). Животные характеризуются крупным ростом (высота в холке 135 см), хорошо развитой мускулатурой и тонким костяком. Масть скота светло-желтая, яркая, на спине темнее, чем на брюхе, рога и копыта светлые, передние ноги очень мускулистые. Лимузинский скот отличается хорошей акклиматизационной способностью, сравнительно легко переносит суровые условия содержания, прекрасно использует пастбища. Масса телят при рождении 35-40 кг, при отъеме 240-300 кг. При интенсивном выращивании бычки достигают в 15 месячном возрасте живой массы до 600 кг, при уровне среднесуточных приростов 800-1000 г. Убойный выход до 65% (содержание костей в туше 15-16%). Молочная продуктивность коров 1500-1800 кг, у отдельных животных до 4000 кг, жирностью 5%.



## Особенности породы

• - Скот хорошо акклиматизируется, прекрасно использует пастбища

- Масть скота красно-бурая, на спине темнее, чем на брюхе. Рога и копыта светлые

- Коровы отличаются хорошими воспроизводительными и материнскими качествами

- Мясо лимузинов считается во Франции лучшим, содержание костей в туше 14-15%



# Порода Шароле

- Одна из древних пород мясного направления в Европе. Главным достоинством шаролезского скота является его способность давать максимум хорошего мяса при минимуме жира. Высоко ценится также кожа. Масть животных желтая, разных оттенков, переходящая в белую, носовое зеркало. Животные крупные (высота в холке 133-135 см), на не высоких конечностях, туловище удлиненное, мускулатура рыхлая, костяк довольно грубый. Животные очень выносливые (используются 13-15 лет). При рождении телята весят 38-48 кг (отмечаются случаи трудных отелов – до 3,5%). Молочность коров: масса бычков в 8 мес.- 320 кг, телок – 280 кг. Живая масса коров 780-1045 кг, быков 1100-1500 кг. Бычки при откорме в 12 мес. имеют живую массу 450-500 кг. Среднесуточные приросты молодняка 900-1300 г (рекорд: 1750 г). Убойный выход 60-70%. Молочная продуктивность 1800-2000 кг (во Франции до 4500 кг), жирностью 4%.





## Особенности породы

- Масть животных светло-кремовая, без пятен, носовое зеркало светлое
- Характерна наследственная предрасположенность к появлению допелендеров
- Склонность животных к продолжительному наращиванию мышечной массы
- Животные очень выносливы (используются до 13-15 лет)
- Наблюдаются трудные отелы (до 80% коров при отеле нуждаются в помощи)

# Порода Обрак

- Порода выведена в центральной части Франции, хорошо приспособлена к экстенсивному производству, известна своей неприхотливостью, выносливостью при длительных переходах. Животные способны усваивать большое количество грубого корма. Животные светло-бурой масти, со светлыми отметинами на конце морды и конечностях. Носовое зеркало и конец хвоста темные. Телята при рождении весят 35-40 кг, при отъеме 220-260 кг. Средняя живая масса коров 600-650 кг, быков 850-950 кг. Молодняк отличается высокой скоростью роста и достигает к 15 мес. Живой массы 400-450 кг. При откорме среднесуточный приросты животных составляют 1000-1100 г. Убойный выход 60-62%.





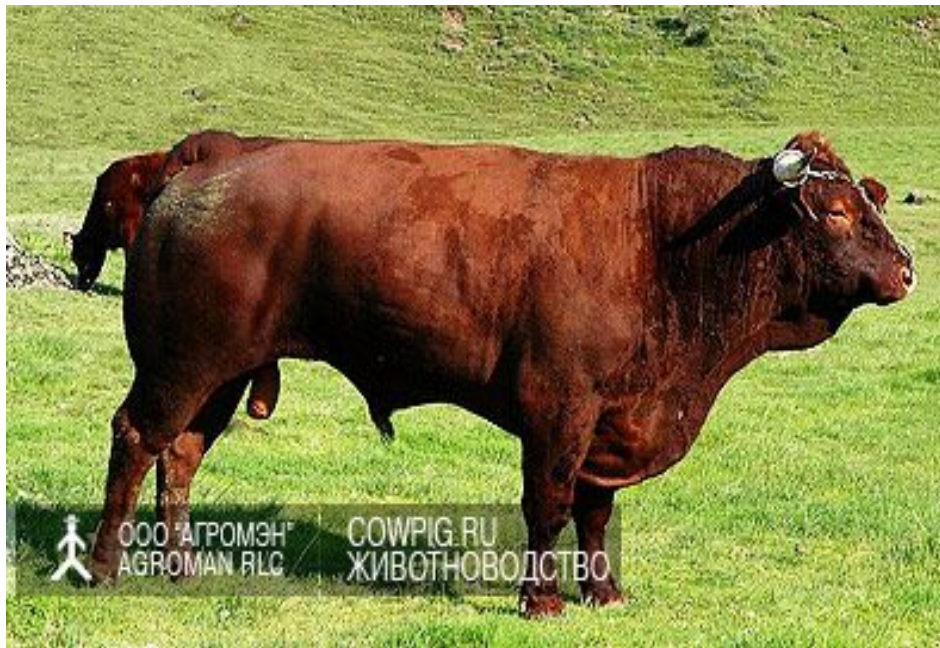
## Особенности породы

- - Хорошая выносливость при передвижении на большие расстояния
- Способность усваивать большое количество грубого корма
- Благодаря хорошо развитому волосяному покрову (с преобладанием пуха) переносят резкие перепады температур
- Светлые отметины на конце морды, носовое зеркало и кисть хвоста темные
- Быки-производители имеют горб

## Салерс

- Порода выведена в горных районах Центральной Франции. Это аборигенный французский скот. В настоящее время 95% этого скота разводится для производства мяса и 5% - для производства молока (идет на изготовление элитных сыров канталь, салерс). Порода известна своей плодовитостью, легкостью отелов и длительным сроком продуктивного использования. Животные темно-красной масти, носовое зеркало светлое, рога длинные, направленные в стороны и вверх. Коровы отличаются хорошими материнскими качествами. Телята при рождении весят 34-40 кг, при отъеме 260-280 кг. Средняя живая масса коров 650-800 кг, быков 1000-1300 кг. При откорме среднесуточный приросты животных составляют 900-1100 г, живая масса бычков в 12 месяцев – 400-420 кг. Убойный выход 60%.





## Особенности породы

- - Хорошая выносливость при передвижении на большие расстояния

- Способность усваивать большое количество грубого корма

- Благодаря хорошо развитому волосяному покрову (с преобладанием пуха) переносят резкие перепады температур

- Светлые отметины на конце морды, носовое зеркало и кисть хвоста темные

- Быки-производители имеют горб



# Кианская порода

- Порода происходит от старого римского короткорогого скота. Животные очень крупные («великаны вида»). Высота в холке коров – 158 см, быков - до 170 см. Животные имеют удлиненное туловище (косая длина туловища коров – 173 см, быков – до 193 см), небольшую голову, ровную и широкую спину и поясницу. Скот высоконогий. Масть животных белая, у быков передняя часть туловища с серым оттенком. Телята рождаются с рыжей окраской. Кианский скот хорошо использует грубые корма. Телята при рождении весят 45-55 кг, в 12 мес. – до 600 кг, 18 мес. – до 800 кг. Суточные приросты молодняка 1200-1400 г (рекорд: 2000 г). Убойный выход до 70%. Живая масса коров 700 кг (макс. 1020 кг), быков 1300 кг (макс. 1900 кг).



## Особенности породы

- - Животные очень крупные («великаны вида»)
- Сильные ноги и очень крепкие копыта
- Масть животных серовато-белая, слизистая оболочка рта, носовое зеркало и пигментация вокруг глаз черные.
- Телята рождаются с рыжей окраской
- Кианский скот хорошо использует грубые корма

# СВЕТЛАЯ АКВИТАНСКАЯ ПОРОДА

- Порода выведена на юго-западе Франции в 1962 году. Принадлежит к крупным породам для интенсивного разведения. Высота в холке у коров 140-150 см; быков 155-170 см. Масть животных одноцветная от светлого до пшенично желтого цвета. Животные отличаются отлично выраженными откормочными и мясными качествами, рельефной мускулатурой особенно на задней части спины и плечах, длинным и симметричным туловищем. Животных легко содержать на выпасе, они спокойны, легко приспосабливаются к различным климатическим условиям. Эту породу можно содержать экстенсивным способом на пастбищах в течение лета, а зимой подкармливать сеном и сенажом. Телята при рождении весят 40-50 кг, масса взрослых коров 850-950 кг, быков 1100-1300 кг. При интенсивном откорме бычки достигают суточного прироста до 2000 г. и достигают в 12 мес. живой массы 465 кг. Убойный выход от 62 до 66%.





## Особенности породы

- - Порода выведена на юго-западе Франции в 1962 году;
- Животные отличаются рельефной мускулатурой особенно на задней части спины и плечах, длинным и симметричным туловищем;
- Масть животных одноцветная от светлого до пшенично желтого цвета;
- Животные спокойны, легко приспособляются к различным климатическим условиям.





## Бельгийская голубая порода

- Порода возникла в центральной и северной Бельгии. Некоторые источники указывают на использование породы шароле, при выведении данной на протяжении 19-го века. Животные с округленными формами и четко выраженными, хорошо развитыми мышцами. Телята не рождаются с такими мускулами, а обычно мышцы начинают проявляться с 4 по 6 неделю жизни. Обширные исследования показали, что в ДНК бельгийской голубой находится ген, который подавляет производство миостатина, белка, который отвечает за угнетение роста мышц после достижения какой-то точки. Поэтому рост мышц у бельгийской голубой породы практически не прекращается. Порода имеет сильные ноги и легко передвигается. Вес взрослого быка колеблется от 1100 до 1250 кг (высота в холке 145-150 см), коровы обычно достигают веса от 850 до 900 кг. Убойный выход до 70% (мяса в туше до 80%).



## Особенности породы

- Окрас варьирует от белого, голубовато-пегого и черного до комбинаций этих цветов;

- Животные отличаются очень спокойным темпераментом;

- Порода славится своими формами и часто ее называют породой с "двойными" мышцами;

- Рост мышц у бельгийской голубой породы практически не прекращается.



# Порода Санта-гертруда

- Выведена в США (штат Техас) путем скрещивания зебу с шортгорнской породой и разведением помесей «в себе» (3/8 генотипа зебу и 5/8 - шортгорнов). Животные хорошо приспособлены к жаркому климату, выносливы и не болеют пироплазмозом, хорошо используют пастбища. Масть животных красная с белыми отметинами. Масса телят при рождении 30 кг, при отъеме 220-240 кг. Живая масса коров 560-620 кг, быков 900-1200 кг. Среднесуточный прирост до 1200 г. Убойный выход до 70%. Молочная продуктивность низкая: суточный удой 5-10 кг молока, жирностью до 6%.





## Особенности породы

- - Первая мясная порода, выведенная в США
- Животные хорошо поедают камыш и др. болотную растительность
- Скот легко переносит высокие температуры и способен делать большие переходы на пастбище
- Животные устойчивы к пироплазмозу, туберкулезу, ящуре