

Марийский край в 20 - 30-е годы.

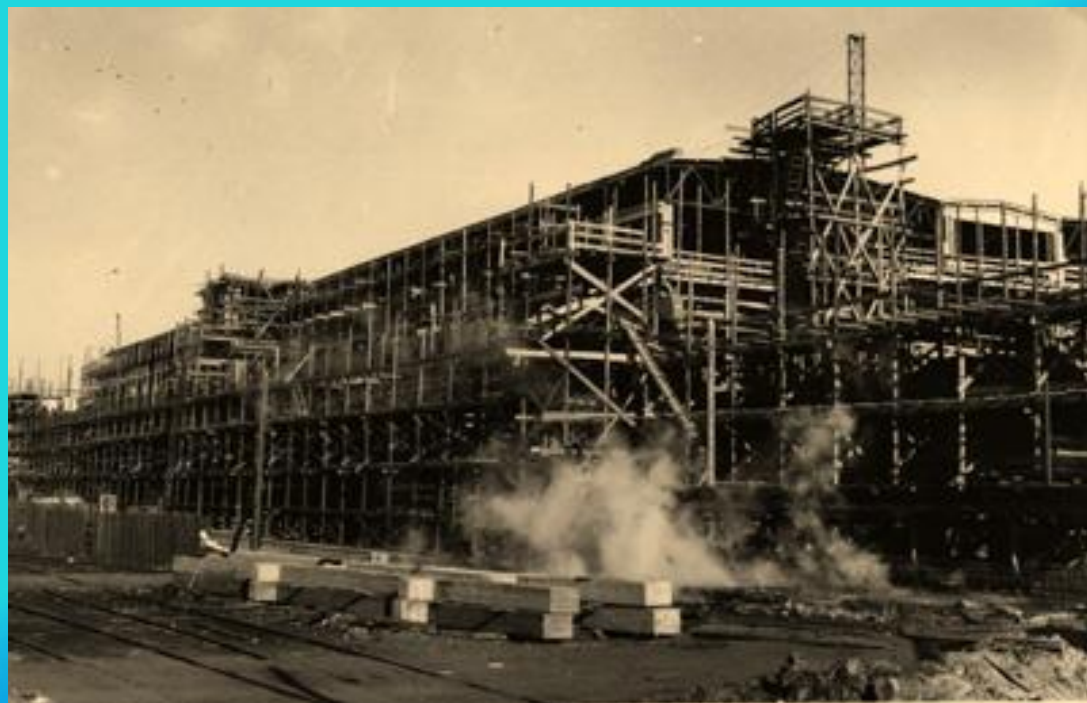
9 класс

Индустриализация

- **Социалистическая индустриализация СССР** (Сталинская индустриализация) — процесс форсированного наращивания промышленного потенциала СССР для сокращения отставания экономики от развитых капиталистических стран, осуществлявшийся в 1930-е годы. Официальной задачей индустриализации было превращение СССР из преимущественно аграрной страны в ведущую индустриальную державу.
- Начало индустриализации как составной части «триединой задачи по коренному переустройству общества» (**индустриализация, коллективизация сельского хозяйства и культурная революция**) было положено 1 пятилетним планом развития народного хозяйства (1928—1932) и продолжено в годы 2-й пятилетки (1933-1937).

- **Сразу после образования Марийской автономной области и перехода к НЭПу начать хозяйственное возрождение было невозможно: все силы и средства были брошены на борьбу с голодом, лесными пожарами и их последствиями.**
- **В упадок пришли и стояли без работы не только заводы и фабрики; почти полностью прекратились лесозаготовки и кустарное производство, чем занимались в основном сельские марийцы. Во второй половине 20-х годов вновь стали работать некоторые заводы.**

- В годы первых пятилеток были построены **Волжский, Красноярский деревообрабатывающие комбинаты, Марийский целлюлозно-бумажный комбинат**, который был запущен в 1938 году в поселке **Лопатино** (6 июля 1940 г. рабочий посёлок переименован в город **Волжск**).
- Характерной особенностью индустриализации МАО, таким образом, было то, что она развивалась на основе использования основного природного богатства марийской земли - **леса**. Тогда строилась вся страна. Древесины требовалось все больше и больше. В Марийской республике, а также в соседних республиках и областях, в лесных районах (а именно там в основном жили марийцы) во много раз выросли вырубки лесов, на которых в основном были заняты мари.



**Строительство Марийского
целлюлозно-бумажного
комбината**

- Особое значение для развития города имело **строительство железной дороги от станции Зеленый Дол**. Основные работы были проведены в 1927 году: было вынуто вручную более 100 тысяч кубометров земли, построены мосты через Илеть, Кундыш и 26 маленьких мостов, проложено 60 км рельсов. Снабжение рельсами зависело от темпов реконструкции Транссибирской магистрали: ведь сюда поступали рельсы конца XIX века, снимаемые с Транссиба.
- **К началу ноября 1927 года дорога была доведена только до Куяра** (точнее - до района деревни Корта). Но и это была великая радость для краснококшайцев.
- В ночь с 21 на 22 октября **1928 года первый поезд прибыл на станцию Йошкар-Ола**, которая отстояла от границы города на расстоянии не менее километра.
- Строились так же **узкоколейные железные дороги** для вывоза леса к Волжским пристаням.

- Была сделана попытка обеспечить Марийскую автономную область электроэнергией. С этой целью было запланировано строительство **Марийской ГРЭС** с использованием местного топлива с торфяных болот **вблизи села Арда** (Килемарский район).
- В 1932 году прибыли землеустроители для определения места будущей электростанции, было начато строительство кирпичного завода, хозяйственных и административных зданий. Однако, в 1934 году выяснилось, что запасы торфа для работы ГРЭС недостаточны, все работы были приостановлены.

- Сохранялись и развивались и **кустарные занятия**, которые занимали в жизни мари вдвое больший удельный вес, чем у других соседних народов.
- В 20-е годы для их развития были созданы хорошие условия. **Выгонка смолы, плетение лаптей, рогож, корзин, изготовление домотканой одежды с вышивкой** — именно эти занятия составляли основу кустарного производства.
- Кустари-одиночки стали объединяться в **артели**, промысловые союзы. Так появилось много **артелей смолокуров** в Моркинском, Звениговском районах, **артель (потом фабрика) "Труженица"** в Йошкар-Оле по изготовлению одежды с национальной вышивкой.

- Всего за годы первых пятилеток в Марийском крае введено в действие **45 промышленных предприятий**. На новостройки и предприятия были направлены из промышленных центров страны, особенно из Горького, инженеры, техники, квалифицированные рабочие.
- Марийская молодежь по путевкам направлялась в техникумы и вузы различных городов. Так в 30-е годы появились **первые марийские инженеры и небольшой отряд национального рабочего класса**.



Как строили железную дорогу Зеленый Дол - Краснококшайск.

Коллективизация

- **Коллективизация** — это процесс объединения единоличных крестьянских хозяйств в коллективные хозяйства (колхозы). Проводилась в СССР в конце 1920-х — начале 1930-х гг. (решение о коллективизации было принято на XV съезде ВКП (б) в 1927 году).
- Переход к ускоренной индустриализации требовал средств и повлек за собой усиление налогового нажима на крестьян. Но с мелких единоличных крестьянских хозяйств много не соберешь. Сами же крестьяне отказывались продавать государству хлеб по низким ценам. И тогда был взят курс на скорейшее **объединение крестьян в колхозы, через которые легче было забирать результаты труда сельских жителей.**
- Ожидалось также, что повышение производительности труда и его эффективности **высвободит дополнительные трудовые ресурсы для промышленности.** С другой стороны, индустриализация сельского хозяйства (внедрение машин и механизмов) могла быть эффективна лишь в масштабах крупных хозяйств.

Коллективизация



- Часть крестьян, в первую очередь бедняков, поверила агитации, что в объединенных крупных хозяйствах жить и работать будет легче. Но большинство держалось за свою землю, скотину, личное хозяйство и не радовалось перспективе потерять все это в общем хозяйстве.
- **В 1929 году** в Марийской автономной области в коллективных хозяйствах состояли лишь **один процент в начале и три процента земледельцев в конце года**.
- С января 1930 года началась **массовая коллективизация**. При этом страна по срокам коллективизации была разделена на несколько зон. Марийская автономная область, Башкирская АССР и другие районы обитания марийцев были отнесены к третьей группе, где объединение крестьян в колхозы можно было проводить до конца 1933 года.

- Но на деле по призыву ЦК ВКП(б) развернуть "социалистическое соревнование по организации колхозов" руководящие органы МАО, Нижегородского края, Башкирии и т. д. решили осуществить сплошную коллективизацию уже весной 1930 года. А выполнить такую задачу можно было только насильем, угрозами, арестами.
- Главными противниками колхозов были объявлены **"кулаки"**, т. е. зажиточные, самые трудолюбивые, которых надо было "ликвидировать" как класс.
- К ним же были приравнены все крестьяне, которые выступали против создания колхозов. Их стали называть **"подкулачниками"**, репрессировать и тоже высылать на иное место жительства, чаще на Север.
- В Марийской **области кулаками посчитали 3 процента** крестьян (и это было преувеличением), а на самом деле **раскулачили не менее 10 процентов**.

Какие последствия имело создание колхозов?

- **Для государства:** из общего колхозного амбара забирать почти бесплатно хлеб и другие продукты труда сельских жителей легче, чем ходить и отбирать у каждого отдельного крестьянина.
- А **для крестьян** это означало лишь обесценивание результатов своего труда, **нежелание работать**, а в перспективе и **угрозу голода**.
- Особенно **пострадало животноводство**: в 1929 году лошадей в Марийской автономной области имелось 106,8 тысячи, в 1937 году - только 68; коров соответственно — 200 и 175 тысяч, овец и коз — 590 и 250 тысяч.
- В 1934 году угроза голода пришла вновь. В **1936 году во многих местах уже имелись случаи голодной смерти**. Смертность среди марийского населения стала превышать рождаемость.
- **Раскулачено не менее 10 процентов крестьянских хозяйств.**

- Конечно, колхозы были разные. Наряду с такими, где из года в год ничего не выдавали на **трудодни**, имелись и крепкие, в которых после сдачи государству оставался хлеб и для себя.
- В целом, как и другим крестьянским народам, **коллективизация нанесла марийцам тяжелый удар, вырвав из их среды и забросив в ссылку наиболее трудолюбивых.** Для оставшихся в родных деревнях колхозная жизнь постепенно стала привычной.