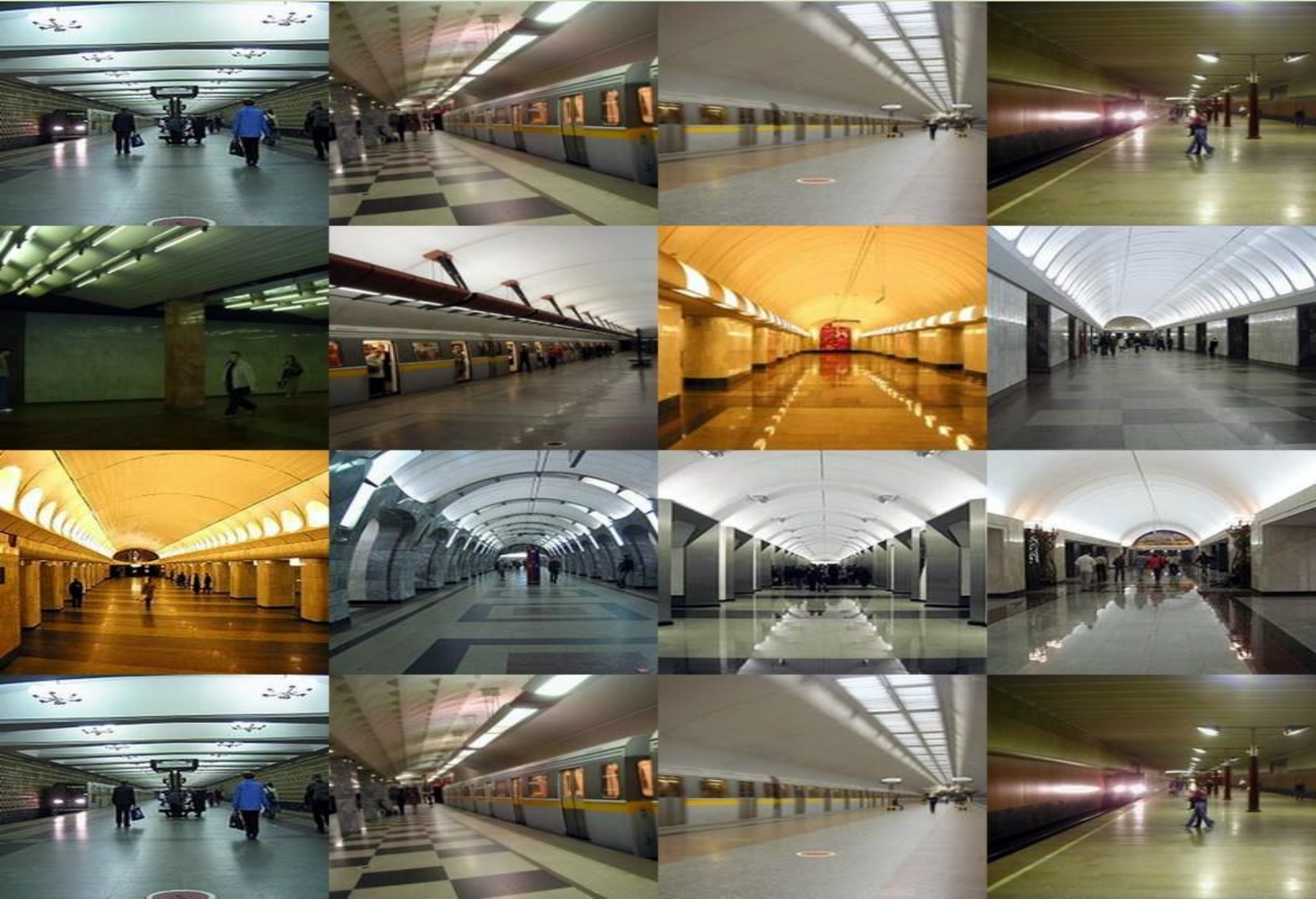


Станции Люблинской линии метрополитена





Станция метро **Марьино** открыта 25 декабря 1996 в составе участка «Волжская» — «Марьино». Пока является конечной станцией на Люблинской линии. Расположена в самом крупном муниципальном округе Москвы — Марьино. Вестибюли выходят на Люблинскую улицу: южный — к пересечению с Марьинским и Новочеркасским бульварами, северный — к Новомарьинской улице. «Марьино» — однопролетная станция мелкого заложения (Глубина заложения — 8 м). Сооружена из сборных железобетонных балок. Путьевые стены отделаны черным и темно-синим мрамором и плитками из алюминия. Пол выложен гранитом. Освещают станцию два ряда люстр, прикрепленных к перекрытию зала. Группы сидений, расположенные по всей длине пассажирской платформы, совмещены с указателями станций. Архитекторы: С. М. Белякова, В. . Филиппов, инженер-конструктор: Т. Жароваа .

За станцией расположены тупики для оборота составов. В дальнейшем планируется продолжение Люблинской линии на юг к станции «Красногвардейская» Замоскворецкой линии с сооружением станций «Борисово», «Шипиловская» и «Зябликово».



Братиславская — станция московского метрополитена. Расположена на Люблинской линии между станциями «Люблино» и «Марьино». Открыта в составе участка «Волжская» — «Марьино». Станция колонная двухпролётная мелкого заложения. Названа по одноимённой улице, та, города Братиславы. Оформлена станция также в честь российско-словацкой дружбы (панно работы А. Н. Бурганова), на торцах сводов помещены лепные медальоны с изображениями крепости Девин и Братиславского замка. По центру платформы расположены колонны. Путевые стены покрыты светло-голубым мрамором. Пол выложен черно-белым мрамором и стилизован под шахматный узор. Освещается станция световодами, размещёнными в двухстворчатых чашах перекрытия сводов. Станция имеет 2 вестибюля. Выходы в город: через восточный вестибюль — на Братиславскую улицу, через западный — на улицу Перерва и Мячковский бульвар.



Люблино́ — станция Московского метрополитена. Расположена на Люблинской линии между станциями «Волжская» и «Братиславская». Названа по одноимённому району. Станция односводчатая мелкого заложения. В центре свода имеются углубления, в которых располагаются светильники. Порталы в торцах станционного зала выполнены в виде занавесок, над ним располагается герб города Люблино. Станция имеет выходы на улицы: Совхозная, Краснодарская, Судакова. За станцией расположен оборотный тупик для ночного отстоя и обслуживания составов, а также для оборота в экстренных ситуациях.



Волжская» — станция Московского метрополитена. Расположена на Люблинской линии между станциями «Печатники» и «Люблино». Получила своё название от улицы Волжский бульвар. Станция «Волжская» возведена по новой технологии «полузакрытого» способа работ и представляет собой жесткую однопролетную рамную конструкцию. Монолитные железобетонные стены выполнены методом «стена в грунте». По окончании их устройства был срезан грунт до проектной отметки по всей площади будущей станции и установлены балки перекрытия. Затем бетонировались монолитные железобетонные вставки, устраивалась гидроизоляция и производилась обратная засыпка грунта. Одновременно с этим разрабатывался грунт под перекрытием внутри станции, бетонировалась нижняя распорная плита, проводилась гидроизоляция стен и плиты, монтаж платформы. Время строительства станции, по сравнению с проектным, было сокращено почти на 25 %, расширилась возможность параллельного ведения работ и достигнута экономия металла при возведении несущих конструкций.



Печатники — станция московского метрополитена. Расположена на Люблинской линии между станциями «Кожуховская» и «Волжская». Названа по одноимённому району.

Станция колонная трёхпролётная мелкого заложения. На станции металлический подвесной потолок волнистой формы, на нём располагаются светильники.

Станция имеет выходы на улицы: Полбина, Гурьянова.

Перед станцией расположен съезд в электродепо Печатники. В перспективе предусмотрено продление Каховской линии от Каширской в совмещённом автотрассе-тоннеле под Коломенским парком и сооружение пересадочного узла.



Кожуховская — Расположена на Люблинской линии между станциями «Дубровка» и «Печатники», открыта 28 декабря 1995 года в составе участка «Чкаловская» — «Волжская». Названа по одноимённым улице и району. Станция односводчатая, мелкого заложения, сооружена из монолитного железобетона, в отделке использованы мрамор различных пород, алюминиевый профиль, из которого выполнен карниз эскалаторного павильона, в основе оформления станции — тема развития автомобильного дизайна (неподалеку находится старейший московский автомобильный рынок). Путьевые стены плавно переходят в свод, к которому крепятся оригинальные светильники с кожухами из красного металла. Пол выложен серым гранитом.

«Кожуховская» имеет выходы на улицы: Южнопортовая, Трофимова, Петра Романова, 5-я Кожуховская. Выход — по подземному вестибюлю в наземный павильон, расположенный в стороне от станции, на улице Южнопортовая (в проекте второй выход по второму вестибюлю).



«Дубр^овка» — станция Люблинской линии Московского метрополитена. Расположена между станциями «Крестьянская застава» и «Кожуховская». Названа по одноименному району. Станция открыта 11 декабря 1999 года на действующем перегоне «Крестьянская застава» — «Кожуховская». Изначально планировалось открыть станцию в 1995 году, но этому помешали проблемы со строительством наклонного хода (основная причина — высокое содержание грунтовых вод, в том числе термические пльвуны). Выход в город осуществляется через южный вестибюль по эскалаторам на Шарикоподшипниковскую улицу



«Крестьянская застава» — станция Люблинской линии Московского метрополитена, расположена на линии между станциями «Римская» и «Дубровка».

Открыта 28 декабря 1995 года в составе участка «Чкаловская» — «Волжская». Названа по одноимённой площади. У станции один подземный вестибюль, являющийся совмещённым со станцией Таганско-Краснопресненской линии «Пролетарская», через него же осуществляется переход между станциями. Вестибюль соединён эскалатором с южным торцом центрального зала. Пересадка была сделана на 1,5 года позже ввода станции в эксплуатацию (23 июля 1997 года).

Оформление

Посвящено теме крестьянского труда. Путевые стены, а также стены между центральным залом и платформами, облицованы светлым мрамором. Последние также украшены панно в технике римской мозаики (художники Н. И. Андронов, Ю. А. Шишков). Пол выложен серым и чёрным гранитом. Станция освещается люминисцентными светильниками, скрытыми в нишах за карнизом свода станции.



«**Римская**» — станция Люблинской линии Московского метрополитена. Расположена между станциями «Чкаловская» и «Крестьянская застава». Названа в честь столицы Италии.

Станция открыта 28 декабря 1995 года в составе участка «Чкаловская» — «Волжская».

Выход в город осуществляется через южный вестибюль по эскалаторам на улицы Международная и Рабочая, на шоссе Энтузиастов, площадь Рогожская застава, к Рогожскому валу и к платформе «Серп и Молот» Московской железной дороги.

Станция «Римская» — колонная трёхсводчатая глубокого заложения (глубина — 54 метра), сооружена по новому проекту — колонны и путевые стены опираются на сплошную монолитную плиту, нет подплатформенных помещений. Архитекторы — Л. Н. Попов, Н. В. Ростегняева, инженеры-конструкторы — Е. Барский, С. Туренский, М. Белова.

В проектировании художественного оформления станции принимали участие итальянские архитекторы Дж. П. Имбриги, А. Куатроччи.

Тема оформления станции — «Римские достопримечательности». Скульптором Л. Л. Берлиным и итальянскими художниками выполнены композиция «Фонтан», которая изображает младенцев Ромула и Рема — основателей Рима, а также четыре медальона. В центральном зале нет ни одного указателя, чтобы не портилась перспектива. Зато есть фонтан — единственный в московском метро.



«**Чкаловская**» — станция Люблинской линии Московского метрополитена. Расположена между станциями— «Римская» и «Сретенский Бульвар».

Открыта 28 декабря 1995 года в составе участка «Чкаловская» — «Волжская». Архитектор: Н.А. Алёшина. Названа в честь Героя Советского Союза лётчика Валерия Павловича Чкалова (1904—1938).

До ввода в эксплуатацию станции «Трубная» 30 августа 2007 года, была конечной на Люблинской линии.

Станция имеет пересадки на станции «Курская» Арбатско-Покровской линии (через северный выход из центрального зала) и Кольцевой линии (через совмещённый южный вестибюль, с которым станция соединена эскалаторами). Глубина заложения 51 м.

Оформление посвящено теме авиации. Пилоны отделаны серо-голубым мрамором, пол выложен чёрным и серым гранитом. Путевые стены отделаны светло-коричневым (вверху) и тёмным (внизу) мрамором. Оригинальные светильники расположены на пилонах и своде станции. За станцией расположены оборотные тупики. Кроме того, от путей Люблинской линии отходит служебная ветвь, ведущая на Кольцевую линию, используется для служебных перевозок и передачи составов



Сретенский бульвар — станция Люблинско-Дмитровской линии Московского метро, расположена между станциями «Чкаловская» и «Трубная». Открыта 29 декабря 2007 года и стала 174-ой по счёту. В настоящее время единственная станция Московского метрополитена, в которой отсутствует прямой выход в город, а выйти можно лишь через станции «Тургеневская» и «Чистые пруды». Из северного торца центрального зала станции можно перейти на станцию «Тургеневская» Калужско-Рижской линии. В перспективе из перехода между станциями можно будет по эскалаторам подняться в подземный вестибюль, расположенный под Тургеневской площадью в начале проспекта Академика Сахарова. Также в этом переходе в феврале 2008 года установлен памятник Кирову работы М. Г. Манизера, в 1935—2007 гг. находившийся на станции «Чистые пруды» (до 1990 г. — «Кировская»), — через торец зала станции, в котором стоял памятник, теперь проходит пересадка на «Сретенский бульвар». Открытие памятника состоялось в конце апреля 2008 года. Из южного торца станции сооружен переход на станцию «Чистые пруды» Сокольнической линии.



Тру́бная — конечная станция Люблинской линии Московского метрополитена. Открылась 30 августа 2007 года и стала 173-ей по счёту. Станция «Трубная» расположена пСогласно проектному решению, на сводах станции установлены водозащитные декоративные зонты из белого стеклопластика, путевые стены и колонны облицованы мрамором светлых тонов, вставки между колоннами — тёмно-зелёным. По словам главного архитектора станции Владимира Филиппова, первоначально для облицовки стен и колонн предполагалось использовать каррарский мрамор желтоватых тонов, однако в Москву привезли мрамор сероватого цвета. Простой геометрический рисунок гранитного ковра на полу повторяет ритм порталов с чередованием светло-серого и черного камня. Для освещения станции используется мягкий закарнизный свет (над порталами — оранжевый, по всему залу — белый), а также 18 бульварных фонарей с кронштейнами в стиле модерн. Для украшения интерьера и удобства пассажиров в перемычках между колоннами висят витражи с изображениями древних городов России и установлены скамейки. Над торцевыми проходами центрального зала установлены панно. Автор витражей и панно — Зураб Церетели. На платформе расположена диодная светящаяся полоса, которая обозначает безопасную границу до ее края.

Из юго-восточного торца можно по эскалаторам подняться в вестибюль, расположенный в начале Цветного бульвара. В северо-западном торце находится переход в южный торец станции «Цветной бульвар» Серпуховско-Тимирязевской линии