

Новая система оплаты труда

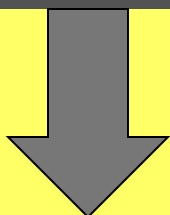
С 01 сентября 2011 г.
в Центре образования устанавливается
сдельно-премиальная система оплаты труда,
где расчетной единицей становится
дето-день (для воспитателей)

и

ученико-час (для учителей и педагогов БДО)

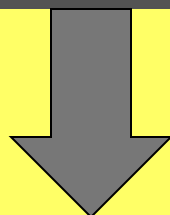


Новая система оплаты труда



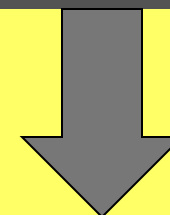
Базовая часть (ученико-час)

- объективность и прозрачность
- заинтересованность в каждом ученике



Специальная часть

- учет всех видов деятельности учителя
- учет специфики предметов и программ



Стимулирующая часть

- стимулирование результативности
- разделение понятий «Факт выполнения работы» и «Результативность работы»

**Право каждого образовательного учреждения
принимать систему оплаты труда**

**От чего
будет
зависеть
зарплата
учителя?**

- от качества его работы (результат)
- от количества учащихся в классе
- от количества часов
- от сложности (приоритетности) предмета
- от квалификации учителя
- от круга фактически выполняемых обязанностей

Ожидаемые результаты от введения НОВОЙ СИСТЕМЫ ОПЛАТЫ ТРУДА

- рост интереса учителя к сохранению контингента детей в классе
- повышение профессионального уровня
- повышение эффективности образовательного процесса
- повышение роли общественности
- вынужденная открытость и прозрачность при распределении ФОТа
- зависимость зарплаты директора от средней зарплаты учителя

**Управление качеством образования выходит на новый уровень
Растет престиж учительской профессии
Школа становится привлекательной для молодых специалистов**

Эффекты введения НСОТ

**Отход от уравнительных подходов
и обеспечение повышения доходов учителей**

**Обеспечение учета особенностей образовательного
учреждения при формировании порядка распределения
специальной и стимулирующей частей ФОТ**

**Вовлечение значительного числа педагогических работников,
родителей в процесс обсуждения механизмов введения НСОТ**

Появление заинтересованности руководителя образовательного учреждения в оптимизации штатного расписания и повышении уровня заработной платы педагогических работников за счет введения зависимости оплаты труда руководителя образовательного учреждения от заработной платы учителей в его ОУ

**Повышение управленческой культуры руководителей
образовательных учреждений, членов органов
государственно-общественного управления**

- **Образовательное учреждение самостоятельно устанавливает**
- штатное расписание и заработную плату работников;
- разрабатывает и утверждает компонент образовательного учреждения государственного образовательного стандарта общего образования, образовательную программу и учебный план.

- **Образовательное учреждение самостоятельно определяет:**
- соотношение базовой и стимулирующей части фонда оплаты труда;
- соотношение фонда оплаты труда педагогического и учебно-вспомогательного персонала;
- внутри базовой части фонда оплаты труда соотношение общей и специальной частей;
- порядок распределения стимулирующей части фонда оплаты труда в соответствии с региональными нормативными актами.

Трудовой кодекс, ст. 135

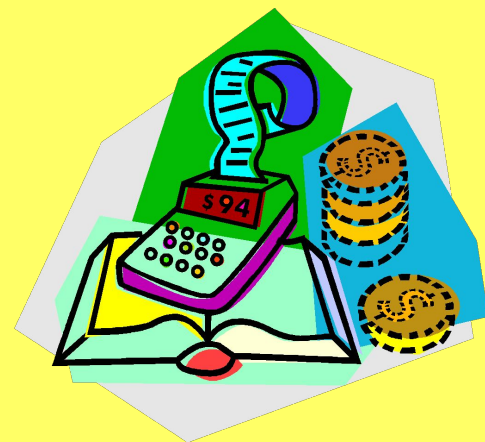
- Заработная плата работнику **устанавливается** трудовым договором в соответствии с действующими **у данного работодателя системами оплаты труда.**
- Локальные нормативные акты, устанавливающие системы оплаты труда, **принимаются работодателем** с учетом мнения представительного органа работников

Базовая ставка рассчитывается:

- 1.1 Оплата базовой ставки воспитателя дошкольного отделения рассчитывается от показателя дето- день :
 - За одного ребенка 45 руб. в день x 20 детей x 5 дней x 4,3 (недели в месяц) = 19350 руб.
- 1.2 Оплата базовой ставки учителей рассчитывается от показателя ученико-час из расчета:
- 1.3 За одного учащегося 10 руб. x 25 учащихся x 18 ч (в неделю) x 4,3 (недели в месяц) = 19350 руб.
- 1.4 Оплата базовой ставки педагога дополнительного образования рассчитывается от показателя ученико-час:
 - За одного учащегося 16,6 руб. x 15 учащихся x 18 ч x 4,3 (недели в месяц) = 19350 руб.
- 1.5 Оплата базовой ставки воспитателя группы продленного дня рассчитывается от показателя дето-день:
 - За одного учащегося 36 руб. x 25 учащихся x 5 дней (в неделю) x 4,3 (недели в месяц) = 19350 руб.
- 1.6 Оплата базовой ставки (оклада) педагога-психолога, учителя-логопеда, педагога-организатора, социального педагога, муз. руководителя, воспитателя по физич. культуре, инструктора по физич. культуре, устанавливается в размере 19350 руб.
- 1.7. Оплата базовой ставки методиста (старшего методиста) устанавливается в размере 23000 руб.
- 1.8. Оплата базовой ставки зам. директора устанавливается в размере 28500 руб.

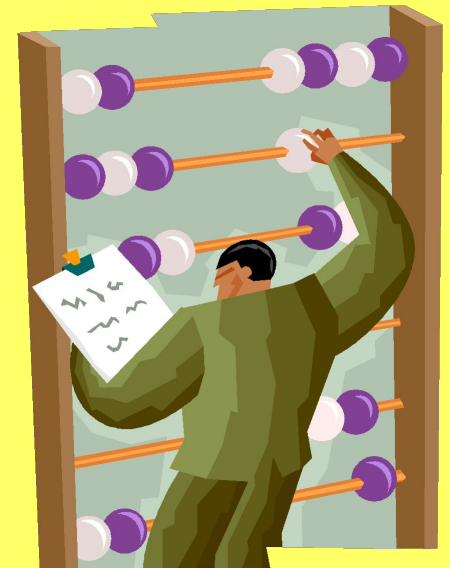
2. За сложность и приоритетность предмета установить повышающие коэффициенты:

- 1,15 – русский язык, литература, английский язык, математика, 1 кл. нач. школы.
- 1,10 – история, обществознание, география, биология, информатика, физика, химия, 2-4 классы начальной школы
- 1,05 – право, экономика, технология

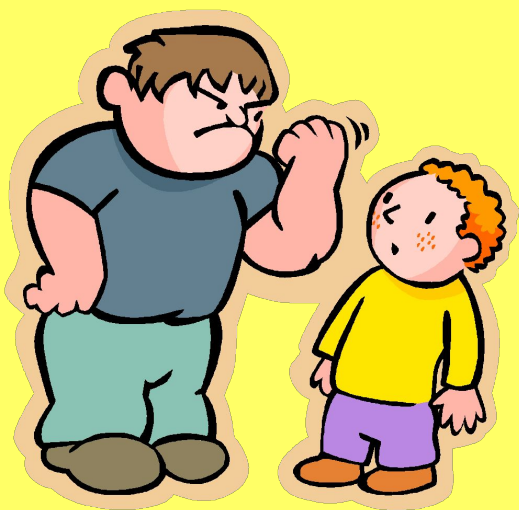


3. К базовым ставкам устанавливаются коэффициенты за квалификацию педагогов:

- а) II категория – 1,07
- б) I категория – 1,14
- в) высшая категория – 1,21



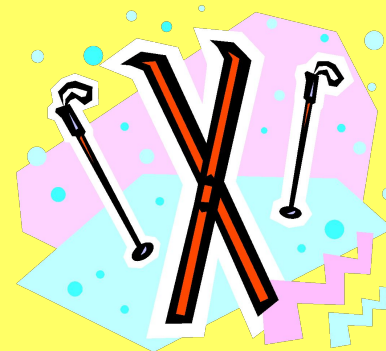
4. За работу с учащимися «группы риска» устанавливается коэффициент доплаты от 1,05 до 1,10 от базовой ставки.



*Учащиеся «группы риска»-
слабоуспевающие учащиеся*

5. К оплате за ученико-час устанавливается коэффициент «2» за оплату уроков:

- а) английский язык во 2 – 11 классах,
- б) трудового обучения в 5-8 классах,
- в) информатика во 2 – 11 классах,
- г) физической культуры в 10 – 11 классах,
- д) за все предметы в классах КРО,
- е) за преподавание профильных предметов в 10 – 11 классах



6. Занятия элективных курсов по выбору учащихся организуются с группой (не менее 5 человек) 10-11 классов.

- Оплата производится из расчета за 1 час от базовой ставки с учетом коэффициента за квалификацию и сложность, приоритетность предмета.



7. За проверку тетрадей и письменных работ устанавливается доплата от количества часов по предмету:



- а) русский язык в начальной школе- 30%
 - математика в начальной школе- 30%
 - английский язык в начальной школе-10 %
 - окружающий мир в начальной школе- 5%
 - литературное чтение – 5%

- б) русский язык в средней школе- 20%
 - литература в 5-9 классах - 5 %
 - литература в 10-11 классах - 10 %
 - математика в средней школе- 20%
 - информатика в средней школе- 5%
 - английский язык в средней школе- 10%
 - физика в средней школе- 10%
 - химия в средней школе- 10%
 - биология в средней школе- 10%
 - история в средней школе- 10%
 - география в средней школе- 10%

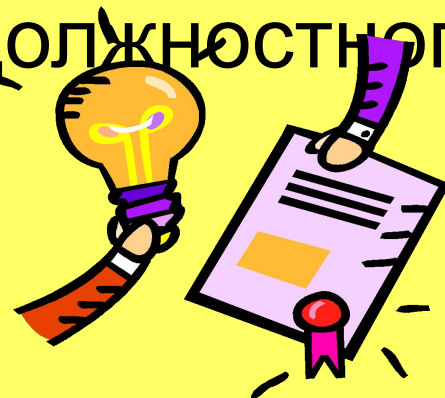


Оплата производится на основании утвержденного Положения.

8. За классное руководство устанавливается доплата – 25% от базовой ставки.
9. За руководство методическими объединениями и предметными комиссиями устанавливается доплата в размере 30 % от базовой ставки.
10. За заведование учебными кабинетами физики, химии, биологии, технологии устанавливается доплата 15 % от базовой ставки.
11. За работу по обеспечению проведения практических работ, учителям физической культуры, информатики и работающим в классах с использованием ноутбуков учащихся устанавливается доплата в размере 10 % от базовой ставки.
12. Педагогическим и иным работникам за участие в экспериментальной и инновационной деятельности устанавливается доплата в размере 15 % от базовой ставки.

13. Молодым специалистам, в течении трех лет устанавливается доплата в размере 30 % базовой ставки, окончившим учебное заведение с «отличием» - 50 % от базовой ставки.

14. Методистам устанавливается доплата в размере 50 % от ставки (должностного оклада).



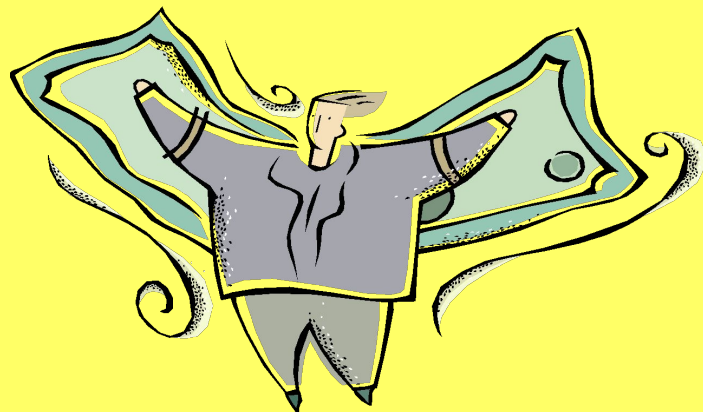


15. Педагогам, награжденным отраслевыми нагрудными знаками устанавливается доплата в размере 30 % базовой ставки (должностного оклада).

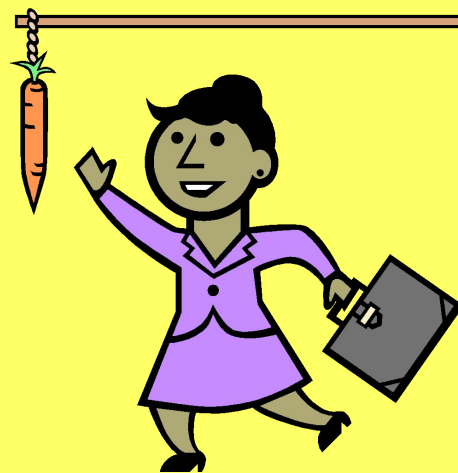
16. Педагогам, имеющим звание «Заслуженный учитель» устанавливается доплата в размере 50 % базовой ставки (должностного оклада).



- 17.** За индивидуальную работу с учащимися, освобожденными от посещения уроков по медицинским показателям, устанавливается доплата за фактически отработанное время из расчета оплата за 1 час от базовой ставки с учетом коэффициента за квалификацию и сложность, приоритетность предмета.
- Если занятие проводится индивидуально на дому – устанавливается коэффициент 1,5
- 18.** Оплата за замену заболевшего учителя производится из расчета за 1 час от базовой ставки с учетом коэффициента за квалификацию и сложность, приоритетность предмета.



Стимулирующие доплаты за результаты и качество



1. Положительные результаты учебной работы
1-2 балла:

- обученность 100%, успешность свыше 60%-1 б
- обученность 100 %, успешность 75%-2 б.

2. Подтверждение результатов обученности
1-5 баллов:

- 80%-1б, 85%-2б, 90%-3б, 95%-4б, 100%-5б

3. Эффективность уроков (занятий) 1-3
баллов: "4"-1б, "4,5"-2б, "5"-3б.

4. Участие в методической работе 1-5 баллов:

- разовое выступление на МО или педсовете-1б,
- неоднократные выступления-2б,
- активное участие в метод.работе учреждения-3 б,
- выступление в окружном метод. мероприятии-4б,
- выступление в гор. мероприятии-5б.

5. Проведение предметных недель 1-3 баллов:

- качественное проведение мероприятия с участием до 40 чел. - 1б
- качественное проведение мероприятия с участием свыше 40 чел. - 2б
- качественное проведение более 1 мероприятия с участием 100 чел - 3б

6. Участие в олимпиадах:

- **школьный этап-1-2 б, % участия и призеров до 10 -1б, свыше 10 %-2б**
- **окружной этап-1-3б, участие-1б, призеры-2б, победитель-3б.**
- **городской этап-1-3 б, участие-1б, призеры-2б, победитель-3б.**

7. Результативность в конкурсах 1-5баллов:

- **участие в окружных конкурсах-1б, призеры окружных конкурсов-2б, победители в окружных конкурсах-3б**
- **призер городского конкурса -4б, победитель городского конкурса-5б.**

8. Качественная работа с Портфолио педагога-1балл

9. Качественная работа с Портфолио учащихся

- **2-3 учащихся - 1б, 4 и более-2б.**



10. Участие в конкурсах проф. Мастерства 1-5баллов:

- участие в округе-1б, призер в округе-2б, победитель в округе-3б,
- призер в городе-4б, победитель в городе-5 б.

11. Участие в экспериментальной работе 1-5 баллов

12. Наставничество 1 балл

13. Работа в кабинете 1-3баллов:

- сред. оценка "4"-1б, сред. оценка "4,5"-2б, сред. оценка "5"-3б.

14. Конкурс кабинета в округе 1-3 баллов:

- участие-1б, призер-2б, победитель-3б.



15. Динамика по логопедии 1-3 баллов:

- 30-50% - 1б, 50-70% - 2б, более 70% - 3б.

16. Выполнение плана работы 1-3 баллов:

- полностью-3б, в основном - 2б, частично - 1б.

17. Выполнение задач 1-3 баллов:

- полностью-3б, в основном - 2б, частично - 1б.

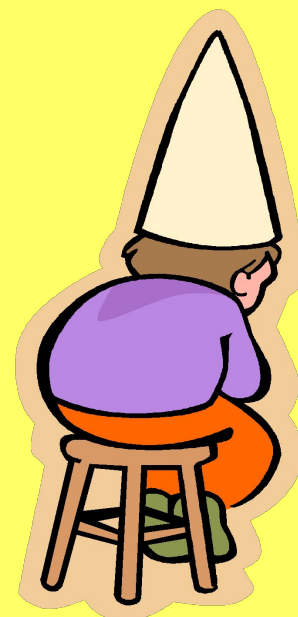
18. Работа с родителями в дошкольном отделении 1-5 баллов

19. Работа по дополнительной должности 1-5 баллов



Взыскания 2-4 баллов:

- за каждое замечание-2б,
- за каждый выговор-4 б.



**Хороший учитель
должен получать
хорошо,**



нормальный – нормально,



а плохой...

**Плохой учитель не должен
работать в школе.**

