

**«ДЕЯТЕЛЬНОСТЬ  
СЛУЖБЫ ПРАКТИЧЕСКОЙ  
ПСИХОЛОГИИ ОБРАЗОВАНИЯ  
В СОВРЕМЕННЫХ УСЛОВИЯХ»**

# **Национальная образовательная Инициатива «НАША НОВАЯ ШКОЛА»**



**«Главные задачи современной школы — раскрытие способностей каждого ученика, воспитание порядочного и патриотичного человека, личности, готовой к жизни в высокотехнологичном, конкурентном мире.**

**Школьное обучение должно быть построено так, чтобы выпускники могли самостоятельно ставить и достигать серьёзных целей, умело реагировать на разные жизненные ситуации»**

**Д.А. Медведев, Президент Российской Федерации**

## **НОВАЯ ШКОЛА – ЭТО**

- 1) обучение, воспитание, сохранение, укрепление здоровья школьников;**
- 2) проектирование и реализация образовательной траектории каждого ребенка, образовательного учреждения в целом;**
- 3) учителя, не только хорошо знающие свой предмет, но и открытые ко всему новому, понимающие детскую психологию и особенности развития школьников, хорошо знающие свой предмет;**
- 4) комплексный психолого-педагогический подход**

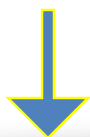
**Федеральные  
государственные  
образовательные стандарты**



**развитие личности  
учащегося**



**формирование  
универсальных  
общеучебных навыков**



**системно-  
деятельностный  
подход**



**тесное  
сотрудничество  
психологов и педагогов**

# **Психолог в образовательном процессе:**

- ❖ обеспечивает контроль за развитием учащихся;**
- ❖ дает оценку комфортности образовательной среды, уровню ее безопасности для детей;**
- ❖ принимает участие в разработке образовательной программы образовательного учреждения;**
- ❖ проводит психологическое проектирование, экспертизу и мониторинг условий и результатов образовательной деятельности;**
- ❖ прогнозирует социальные риски образовательного процесса, проводит профилактическую работу;**
- ❖ оказывает качественную психолого-педагогическую и социальную помощь всем участникам образовательного процесса**

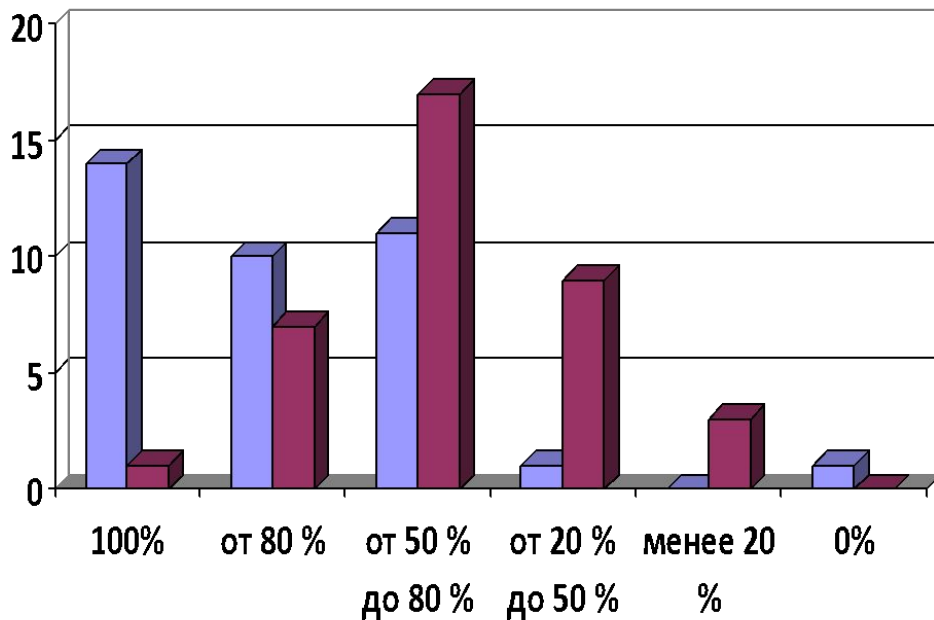
## **Задачи психологов образования в рамках реализации новых образовательных стандартов**

- измерение результатов обучения, определение уровня формирования компетенций учащихся;*
- учет особенностей развития каждого ребенка в процессе обучения, соответствие этого процесса его индивидуальным возможностям;*
- взаимодействие с участниками образовательного процесса для выстраивания индивидуальных образовательных траектории детей и образовательной, развивающей траектории образовательного учреждения*

# **Психологическая служба системы образования Московской области**

**Педагоги-психологи работают в 54 %  
образовательных учреждениях 74  
муниципальных образований Московской  
области.**

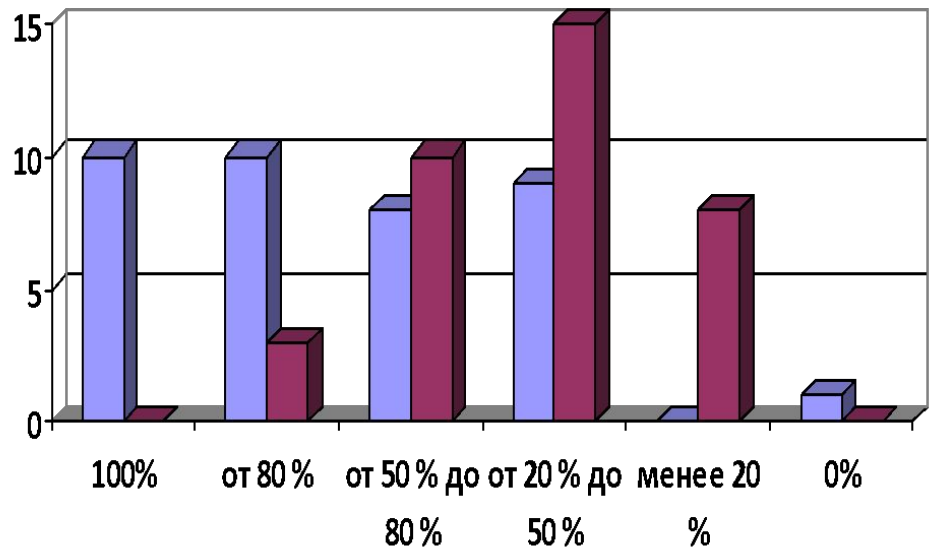
**По сравнению с 2009-2010 учебным годом  
число педагогов-психологов снизилось в 25  
муниципальных образованиях в  
образовательных учреждениях.**



**Обеспеченность педагогами-психологами общеобразовательных учреждений**

■ городские округа ■ муниципальные районы

**Обеспеченность педагогами-психологами дошкольных образовательных учреждений**



■ городские округа ■ муниципальные районы



**Муниципальные образования, образовательные учреждения которых обеспечены полностью педагогами-психологами**

***Школы***

**Власиха**

Дзержинский

Железнодорожный

Звездный городок

Звенигород

**Коломна**

Королев

Красноармейск

Краснознаменск

**Молодежный**

**Протвино**

**Пушино**

**Черноголовка**

Юбилейный

Серпуховский район

***Детские сады***

**Власиха**

Восход

Жуковский

**Коломна**

Котельники

**Молодежный**

**Протвино**

**Пушино**

**Черноголовка**

Электрогорск

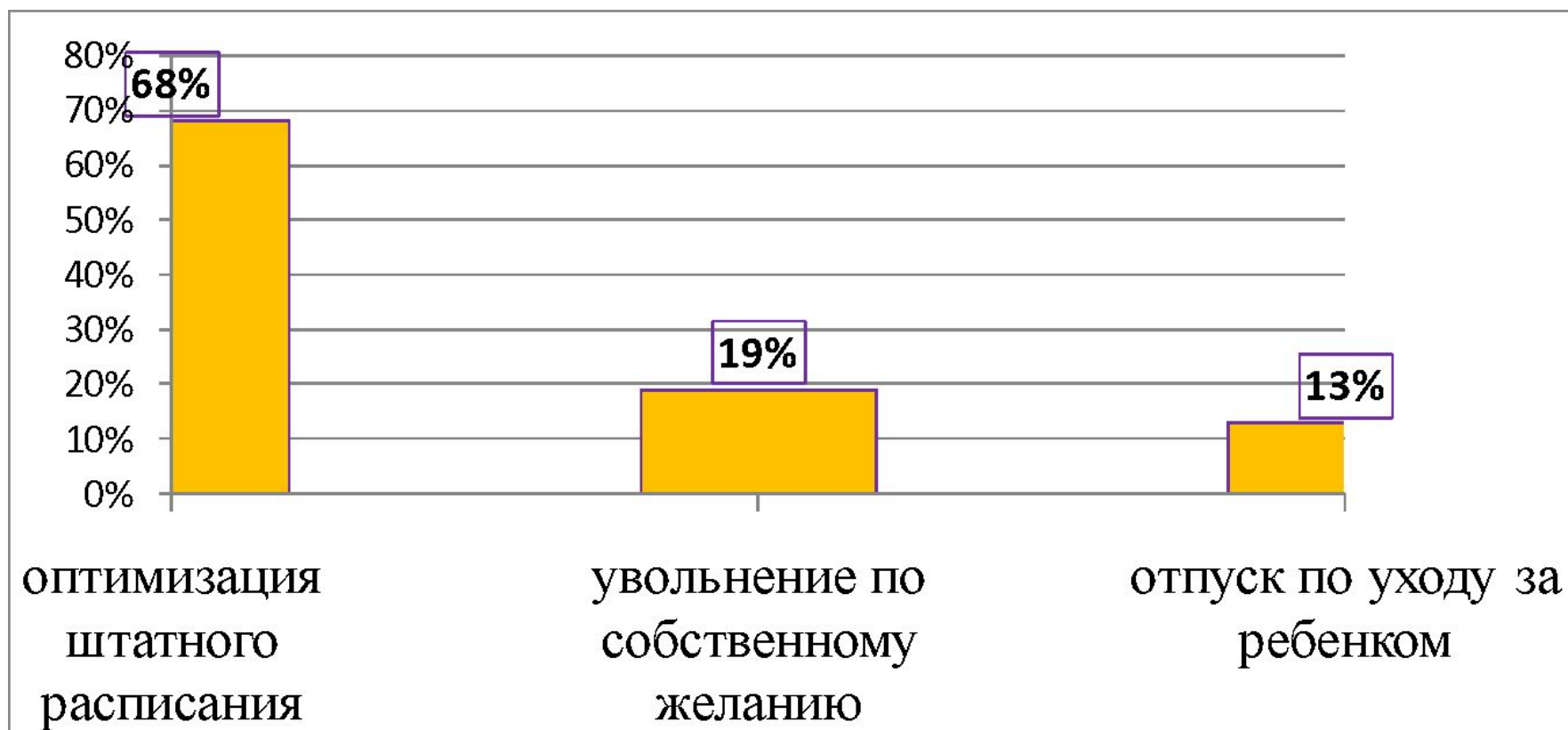
**Муниципальные образования, образовательные учреждения которых недостаточно обеспечены педагогами-психологами (менее 20 %)**

<i>Школы</i>	<i>Детские сады</i>
<b>муниципальные районы:</b> Волоколамский Орехово-Зуевский Рузский	<b>муниципальные районы:</b> Волоколамский Воскресенский Дмитровский Лотошинский Можайский Серебряно-Прудский Чеховский Шатурский

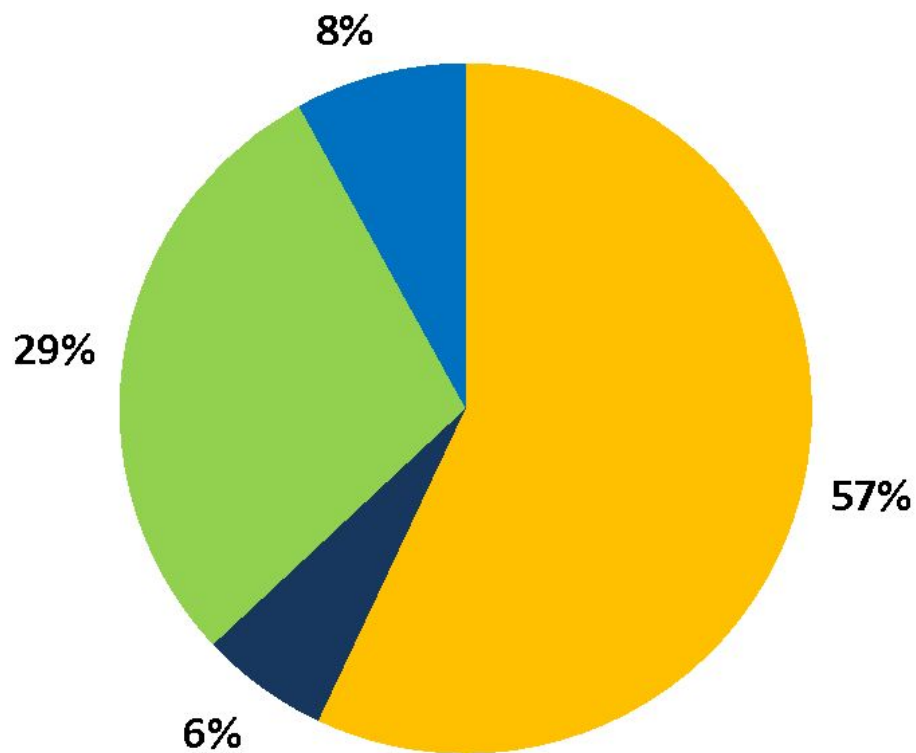
**В системе образования Московской области  
работает 2211 педагога-психолога, в том числе:**

- **968 - психологи школ**
- **920 - психологи детских садов**
- **75 - психологи коррекционных учреждений**
- **53 - психологи учреждений для детей-сирот и детей, оставшихся без попечения родителей**
- **52 - психологи учреждений дополнительного образования детей**
- **143 - психологи центров**

# Основные причины сокращения педагогов-психологов в образовательных учреждениях



## Ставки педагогов-психологов в образовательных учреждениях



■ ставка   ■ 0,75 ставки   ■ 0,5 ставки   ■ 0,25 ставки

## *Профилактика асоциальных явлений*

<i>Муниципальное образование</i>	<i>Рост преступлений, совершенных несовершеннолетними и при их участии</i>	<i>Обеспеченность педагогами-психологами общеобразовательных учреждений</i>
<i>Щелковский район</i>	<i>22, 2%</i>	<i>53 %</i>
<i>Клинский район</i>	<i>54,1 %</i>	<i>51 %</i>
<i>Можайский район</i>	<i>161 %</i>	<i>36 %</i>

*Муниципальные  
методические  
службы*

*МГОУ*

*МГОСГИ*

*МГОГИ*

**Методическое  
сопровождение  
деятельности  
педагогов-  
психологов**

*АСОУ*

*ПАПО*

*Университет  
«Дубна»*

# *Диссеминация опыта педагогов-психологов*

*Министерство  
образования  
Московской области*

*Муниципальные  
методические  
службы*

*Академия  
социального  
управления*

*Городские округа:* *Балашиха, Железнодорожный, Дубна, Домодедово, Ивантеевка, Красноармейск, Орехово-Зуево, Химки, Электросталь, Электрогорск, Юбилейный;*

*Муниципальные районы:*

*Каширский, Клинский, Красногорский, Ленинский, Лотошинский, Ногинский, Мытищинский, Орехово-Зуевский*



# Участие Московской области во Всероссийском конкурсе «Педагог-психолог России»



*Ризванова Е.В., 2008 год,  
педагог-психолог Раменского района*



*Лосева И.А., 2009 год,  
педагог-психолог Ногинского  
района*



*Чудаева В.Г., 2010 год,  
педагог-психолог  
г.о. Лыткарино*