



А ты не забыл сменную обувь?

Проект выполнили учащиеся 5- а класса.
Классный руководитель: Подгорнова С.В.



Актуальность исследования:

- В нашей школе большая проблема со сменной обувью. Учащиеся школы предпочитают мыть уличную обувь около крыльца в грязной воде или одевать бахилы. После уроков под партами и в коридорах остается огромное количество грязи, особенно в те дни, когда на улице сыро. А в воздухе – большое количество пыли, которая оказывает прямое и косвенное действие на организм школьников и тех людей, которые здесь работают.



Цель нашего исследования:

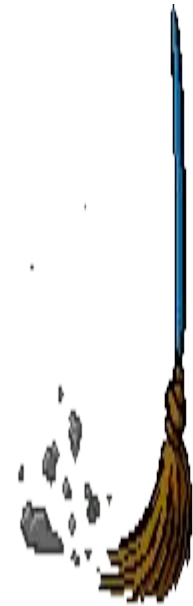
- показать необходимость обязательного использования сменной обуви в школе.



Влияние пыли на организм человека.



- Пыль содержит в себе:
- целый аллергенный комплекс - эпидермис (слущенные частички поверхностных слоев кожи человека)
- споры микроскопических плесневых и дрожжевых грибов, аллергены тараканов и клещей домашней пыли,
- около 150 различных видов клещей
- частички хитинового панциря и продукты их жизнедеятельности,
- волокна хлопка и льна, пух,
- насекомые (фараоновы муравьи, пауки), их остатки и выделения,
- частички клея из книжных переплетов,
- перхоть,
- бактерии,



Выписка

из правил внутреннего
трудового распорядка.

«С целью соблюдения Са
НиП учащиеся **должны
иметь сменную обувь.**

Также запрещено
нахождение в верхней
одежде и головных уборах
в здании школы.

Запрещен громкий
разговор и шум во время
учебных занятий».

Выписку подготовила
Попова Елизавета

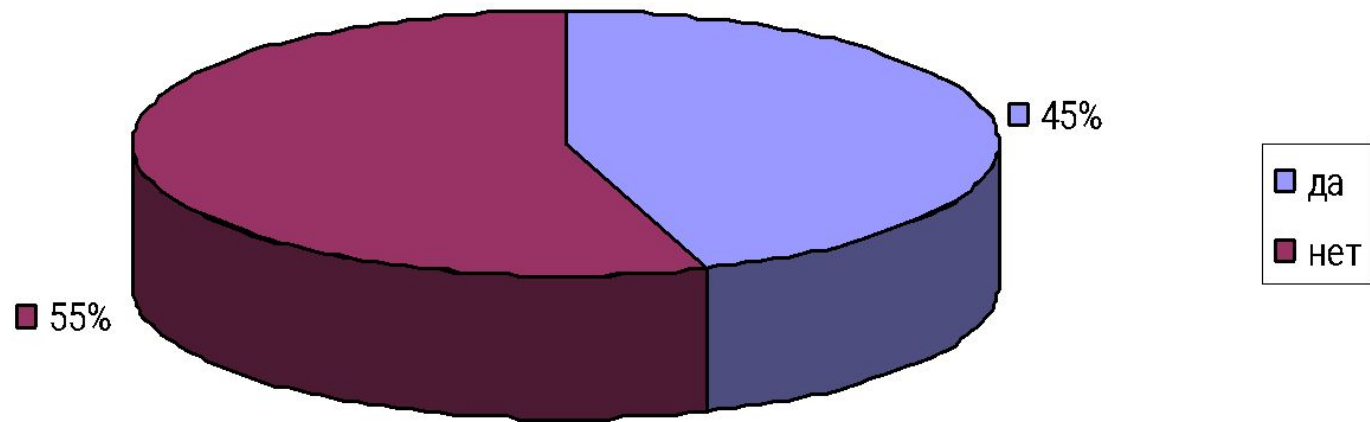


Результаты анкетирования

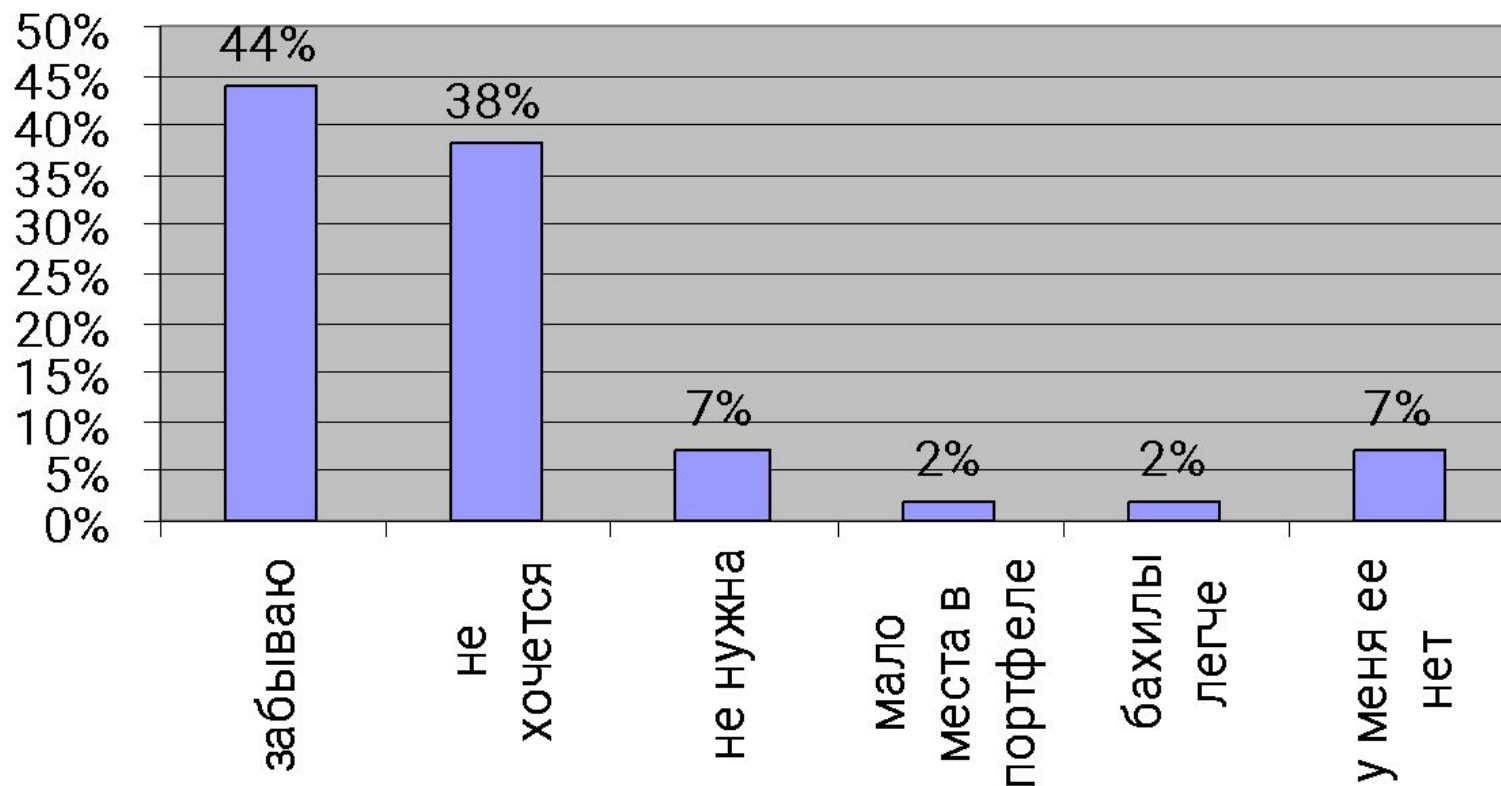
1. Всего приняли участие в анкетировании

96 учащихся школы №9

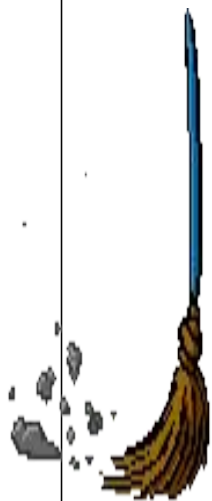
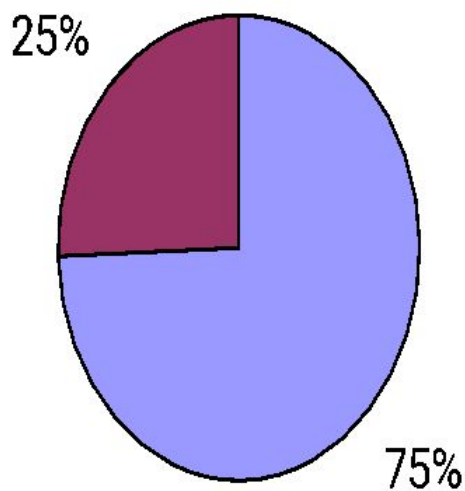
Приносишь ли ты в школу сменную обувь?



Почему ты не приносишь сменную обувь?



Как ты думаешь, связаны ли как - либо сменная обувь и здоровье школьника?

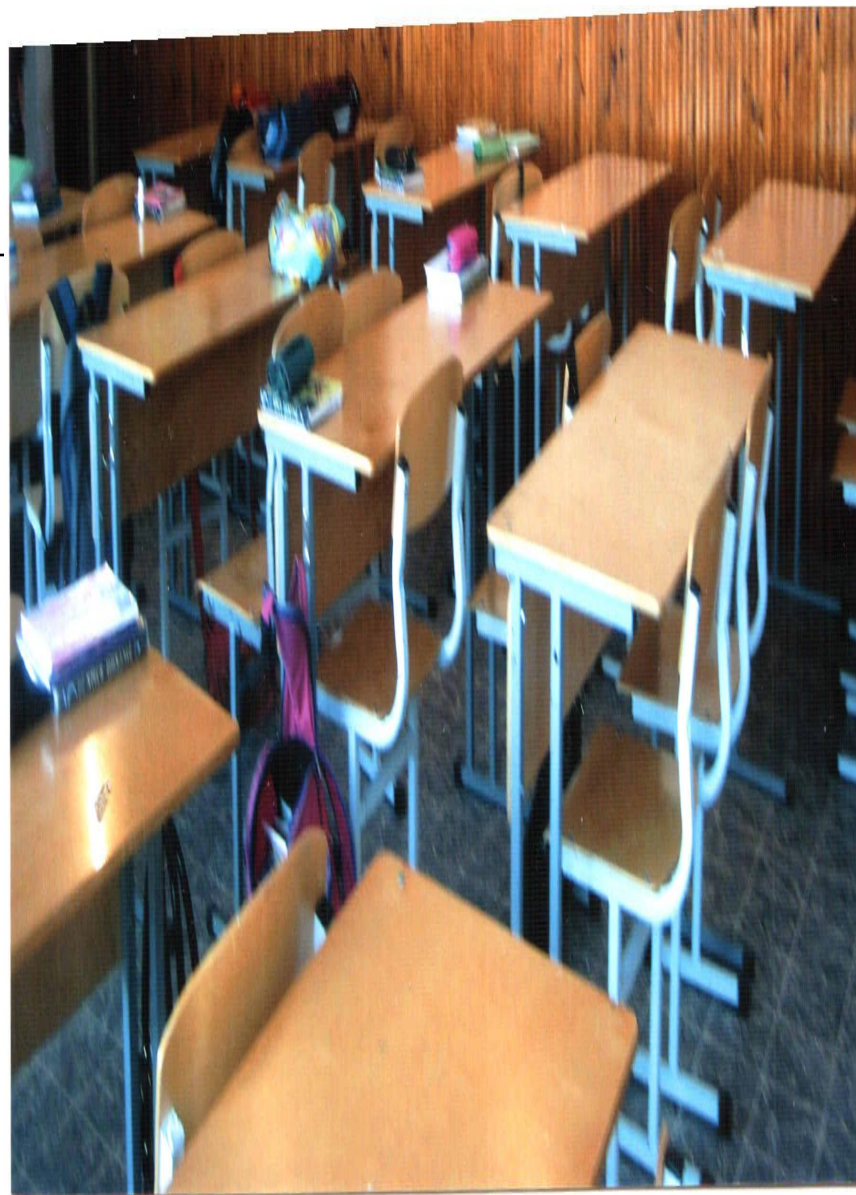


Ход выполнения исследовательской работы

- Для эксперимента были выбраны 3 кабинета: 1 в начальной школе и 2 в старшей школе.
- Подготовили одинаковые марлевые полоски(2г) и весы.
- Каждый день после уроков собирали пыль с площади 8 м² и взвешивали
- Данные заносили в таблицу
- По окончании проведения эксперимента (через 2 недели) обобщили данные и составили диаграмму запыленности классов
- Сделали выводы.

Кабинет № 314

Кабинет № 314.
место расположения- 3
этаж старшей школы
площадь- 54 м²
число окон-6
число парт-15
число цветов-0
проветривание - после
уроков
влажная уборка -
ежедневно
температура воздуха –
19С



Кабинет № 204

Кабинет № 204

место расположения-

площадь-54 м²

число окон-6

число парт-13

число цветов-

проветривание - после

каждого урока

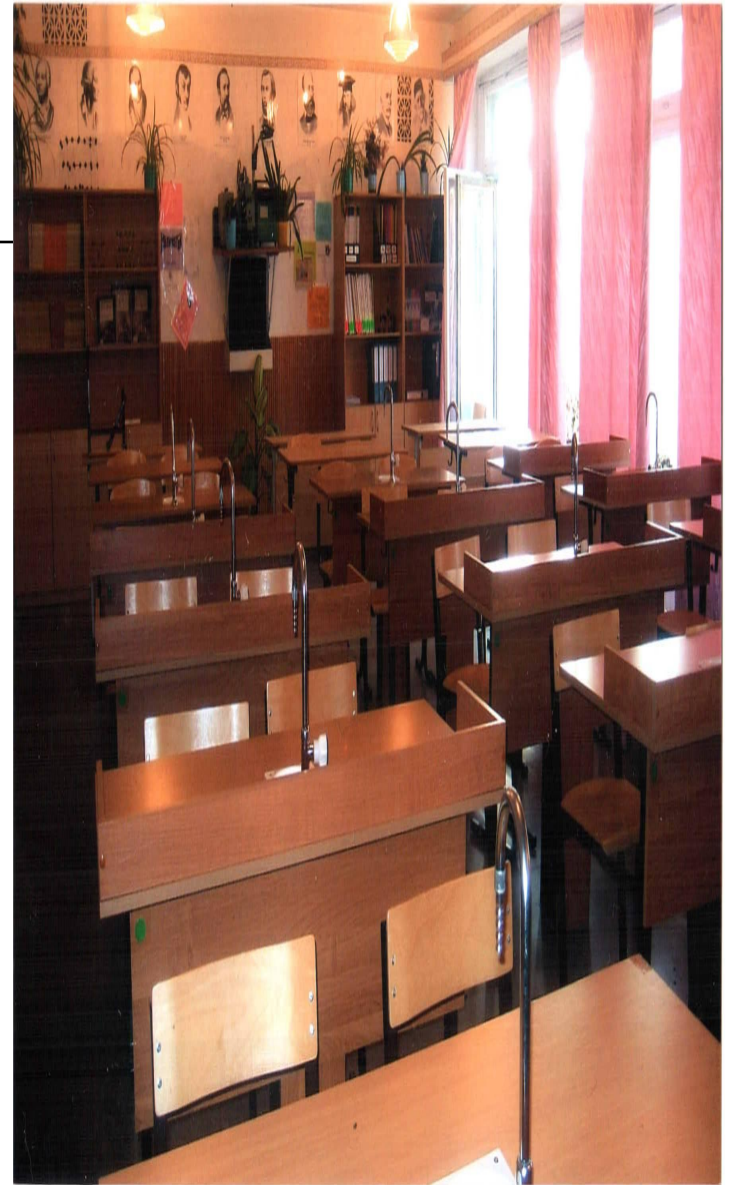
влажная уборка -ежедневно

температура воздуха – 22С



Кабинет № 312

Кабинет № 312
место расположения- 3
этаж старшей школы
площадь-54 м²
число окон-6
число парт-15
число цветов-14
проветривание - после 3 и
после 6 уроков
влажная уборка -
ежедневно
температура воздуха – 20С



дата	количество уроков в кабинете	масса пыли
07.04	6	
08.04	6	
09.04	6	
10.04	нет уроков	-
11.04	6	
13.04	6	
14.04	6	
15.04	6	
16.04	6	
17.04	нет уроков	-
18.04	6	
20.04	6	
21.04	6	

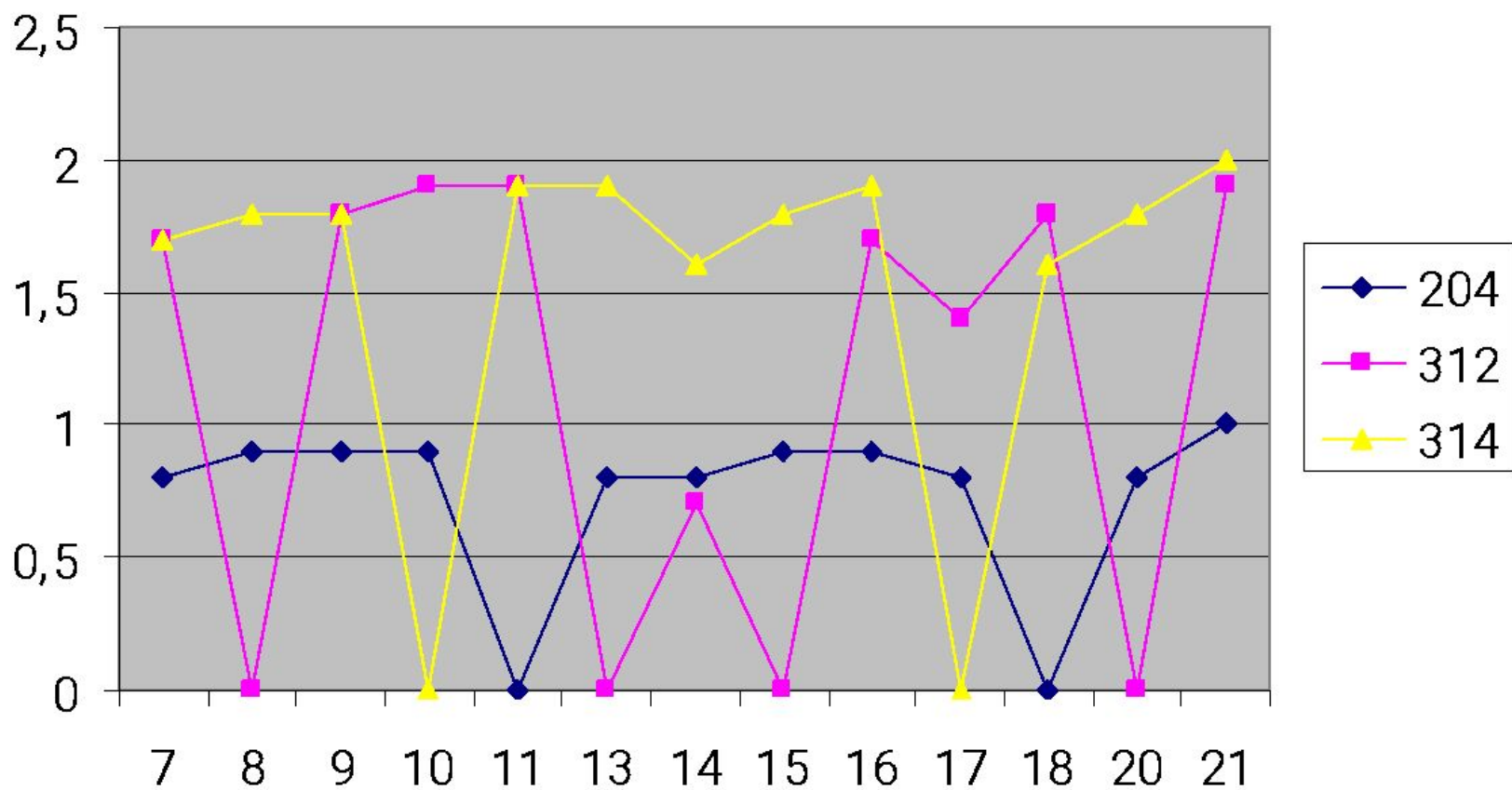
Кабинет
№312

дата	количество уроков в кабинете	масса пыли
07.04	6	
08.04	нет уроков	
09.04	6	
10.04	6	
11.04	6	
13.04	нет уроков	
14.04	6	
15.04	нет уроков	
16.04	6	
17.04	6	
18.04	6	
20.04	нет уроков	

Кабинет
№204

дата	количество уроков в кабинете	масса пыли
07.04	4+ группа продленного дня	
08.04	4+ ГПД	
09.04	4+ ГПД	
10.04	4+ ГПД	
11.04	нет уроков	
13.04	4+ ГПД	
14.04	4+ ГПД	
15.04	4+ ГПД	
16.04	4+ ГПД	
17.04	4+ ГПД	
18.04	нет уроков	
20.04	4+ ГПД	

общая диаграмма запыленности кабинетов



Выводы:

- для эксперимента были выбраны три кабинета. Каждый день после уроков проводились замеры пыли с площади 8 м². В кабинете №204 учатся дети 1 класса. Они все ежедневно приносят сменную обувь, поэтому количество пыли в нем оказалось меньше, чем в тех кабинетах, где учатся старшеклассники, которые ходят без сменной обуви. Особенно грязно было в те дни, когда на улице сыро и грязно. Мытье уличной обуви около крыльца не делает обувь чистой. Кабинетная пыль опасна для здоровья детей.
- По данным фельдшера школы, самочувствие учащихся в апреле ухудшилось.
- Выход один – приносить в школу сменную обувь!

