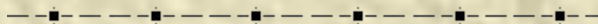


Требования к условиям реализации образовательных программ начального общего образования

*Березина Ольга Леонидовна,
заместитель директора по УМР
ГОУ ДПО ЯНОИПКРО, к.п.н.,
тел./ф (34922) 33-4-99
E-mail: Berezina_OL@mail.ru*

Ноябрьск
2008



ШКОЛА –
особое образовательное пространство,
в рамках которого формируется
самая важная базовая характеристика
- З Д О Р О В Ь Е

СКРЫТО

Школа является особым образовательным пространством, в рамках которого происходит не только формирование социально адаптированной личности, ее профессиональное и гражданское самоопределение, но и формируется самая важная, базовая характеристика, обеспечивающая реализацию всех остальных – ЗДОРОВЬЕ.

**СОХРАНЕНИЕ И
УКРЕПЛЕНИЕ
ЗДОРОВЬЯ УЧАЩИХСЯ –**

одно из самых важных требований

к результатам освоения

общеобразовательных программ

СКРЫТО

**Ребёнок может развиваться и
овладевать программами обучения
и воспитания только находясь в
единстве с образовательной средой**

ОБРАЗОВАТЕЛЬНАЯ СРЕДА:

- **Материальные ресурсы школы**
- **Организация учебного процесса**
- **Организация питания**
- **Медицинская помощь**
- **Психологический климат**

СКРЫТО

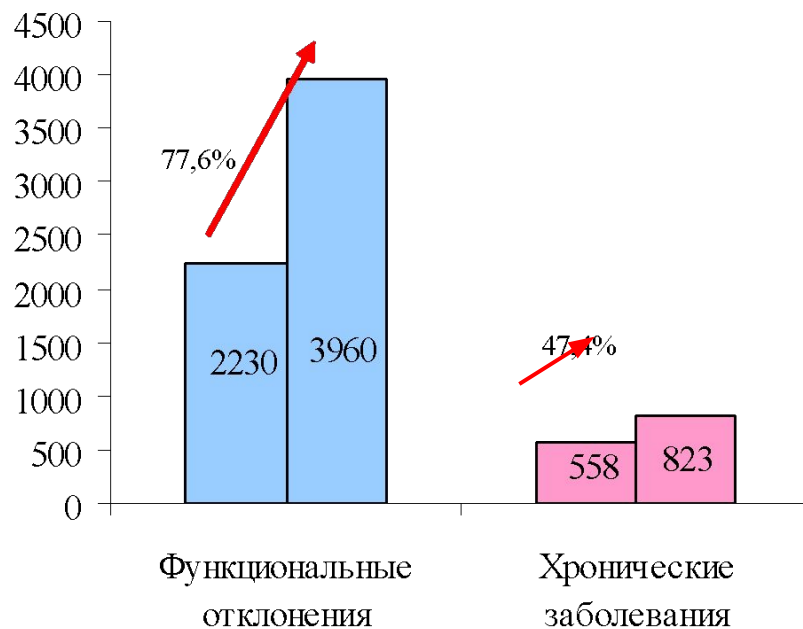
Образовательная среда - это совокупность факторов, формируемая укладом жизнедеятельности школы:

- **материальные ресурсы школы,**
- **организация учебного процесса,**
- **питание,**
- **медицинская помощь,**
- **психологический климат.**

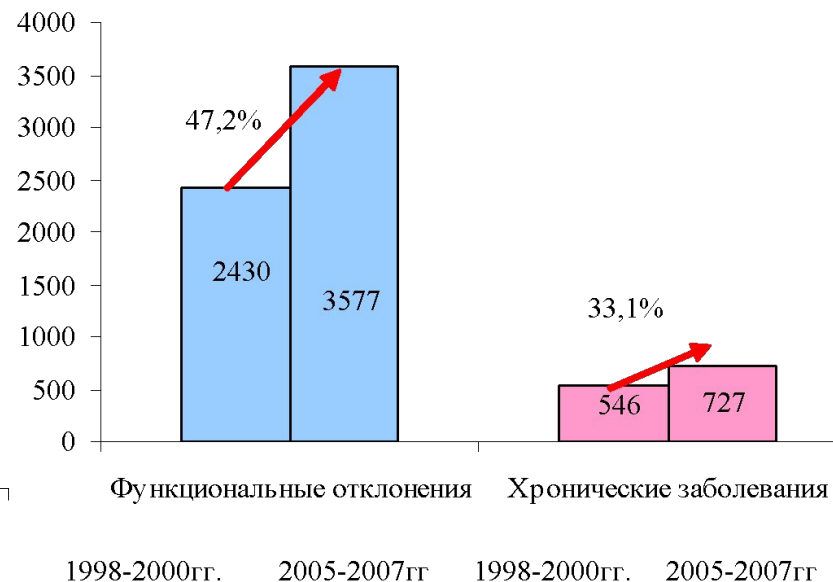
ИЗМЕНЕНИЕ ПОКАЗАТЕЛЕЙ ПАТОЛОГИЧЕСКОЙ ПОРАЖЕННОСТИ УЧАЩИХСЯ НАЧАЛЬНЫХ КЛАССОВ

в 1998-2000гг. и 2005-2007гг. (‰)

мальчики



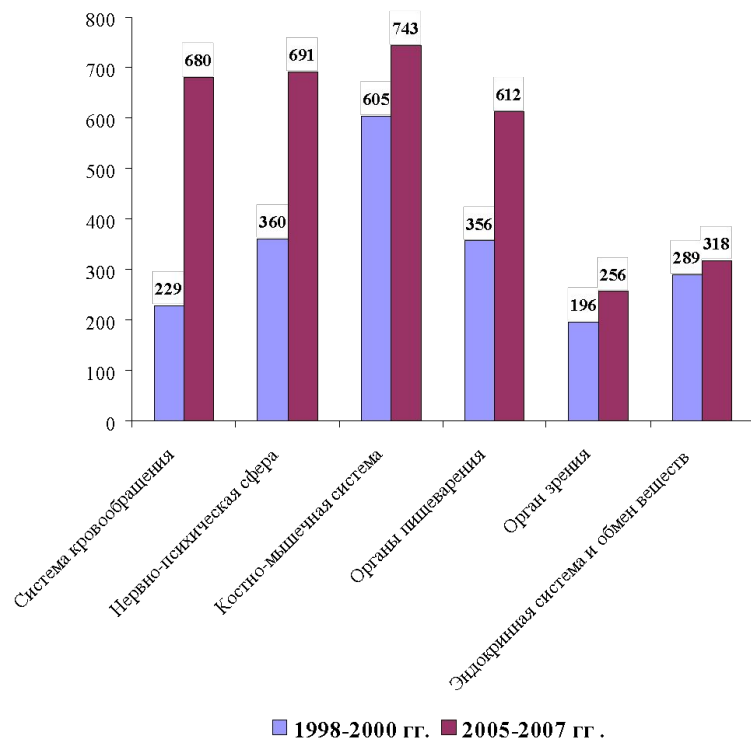
девочки



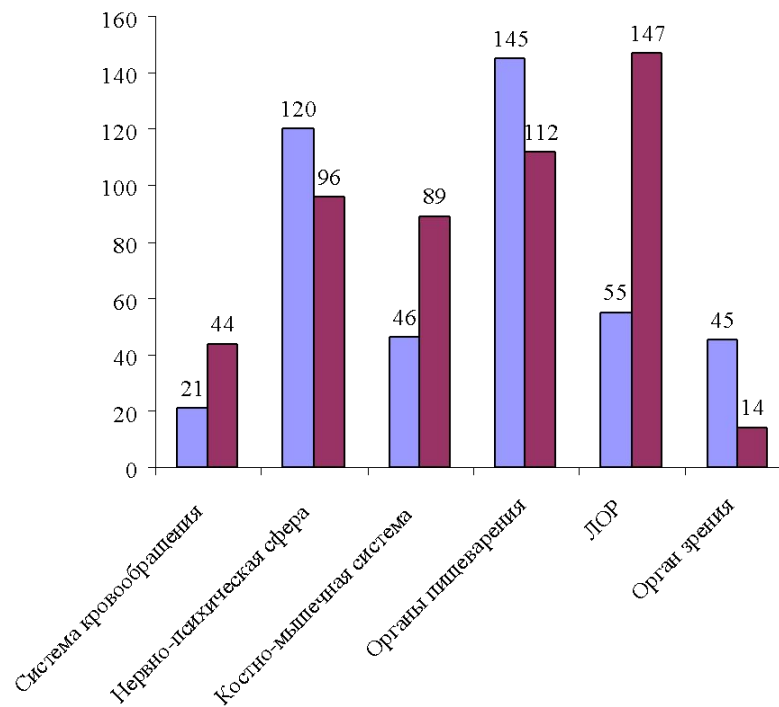
1998-2000гг. 2005-2007гг 1998-2000гг 2005-2007гг

ИЗМЕНЕНИЕ РАСПРОСТРАНЕННОСТИ СРЕДИ УЧАЩИХСЯ НАЧАЛЬНЫХ КЛАССОВ ФУНКЦИОНАЛЬНЫХ ОТКЛОНЕНИЙ И ХРОНИЧЕСКИХ ЗАБОЛЕВАНИЙ

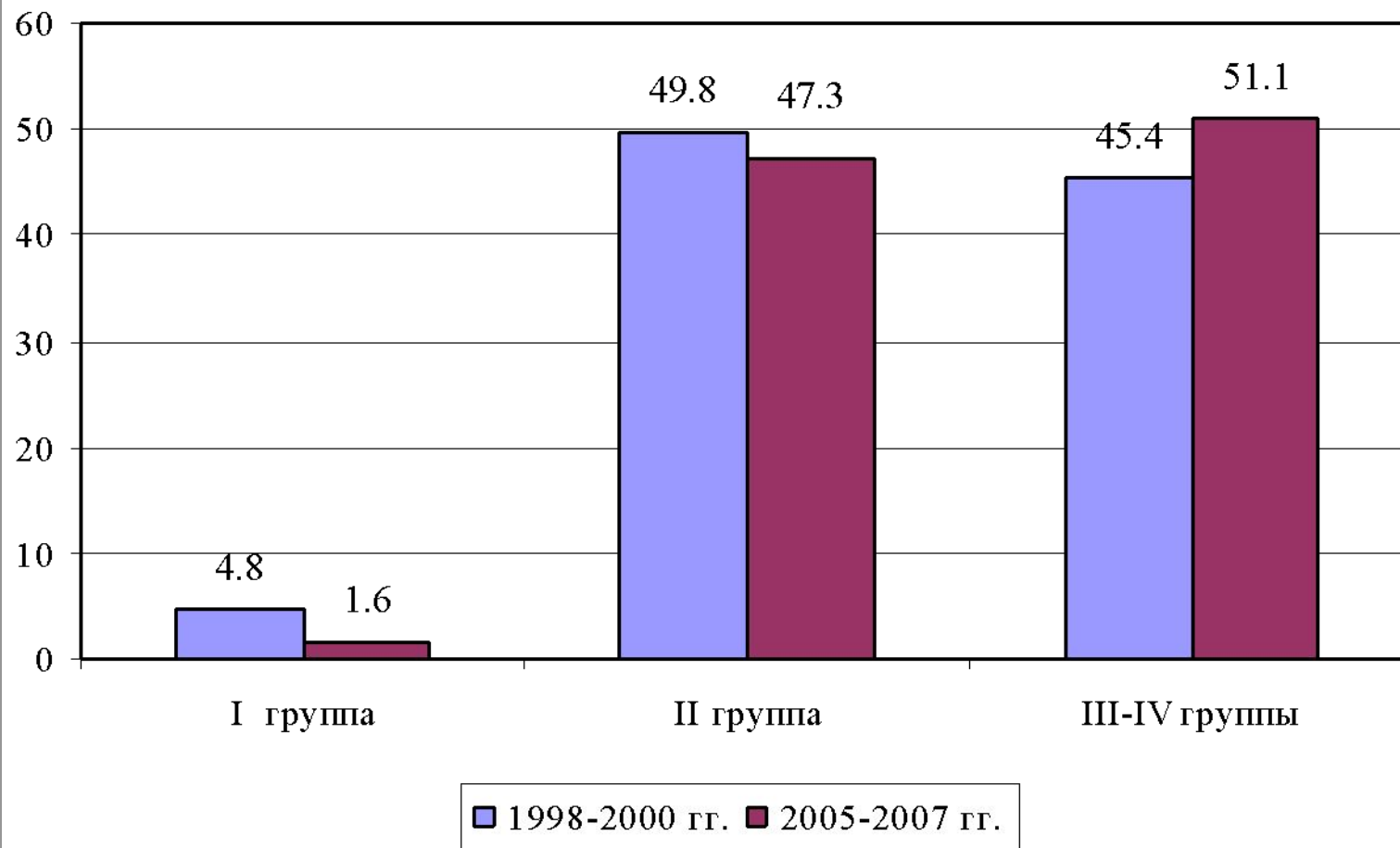
ФУНКЦИОНАЛЬНЫЕ ОТКЛОНЕНИЯ



ХРОНИЧЕСКИЕ ЗАБОЛЕВАНИЯ

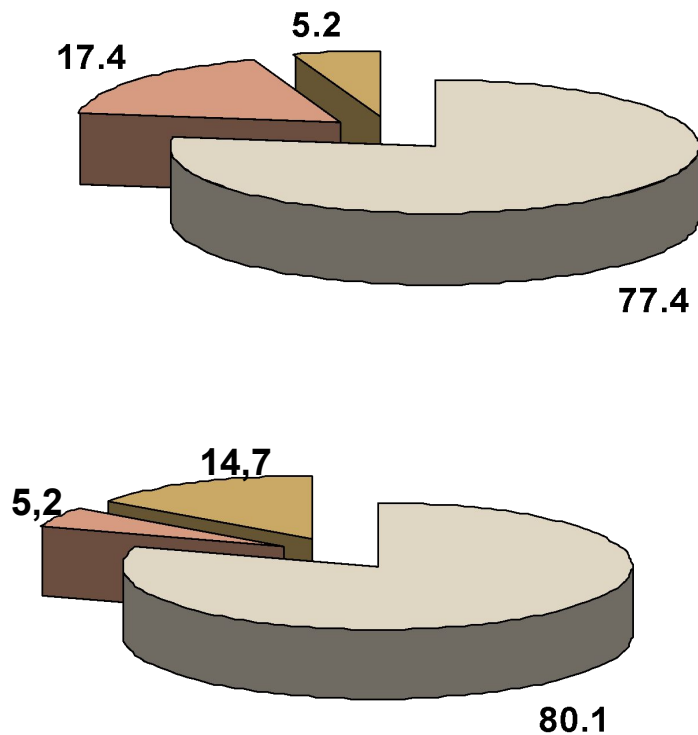


РАСПРЕДЕЛЕНИЕ УЧАЩИХСЯ НАЧАЛЬНЫХ КЛАССОВ ПО ГРУППАМ ЗДОРОВЬЯ В 1998-2000 ГГ. И 2005-2007 ГГ. (%)

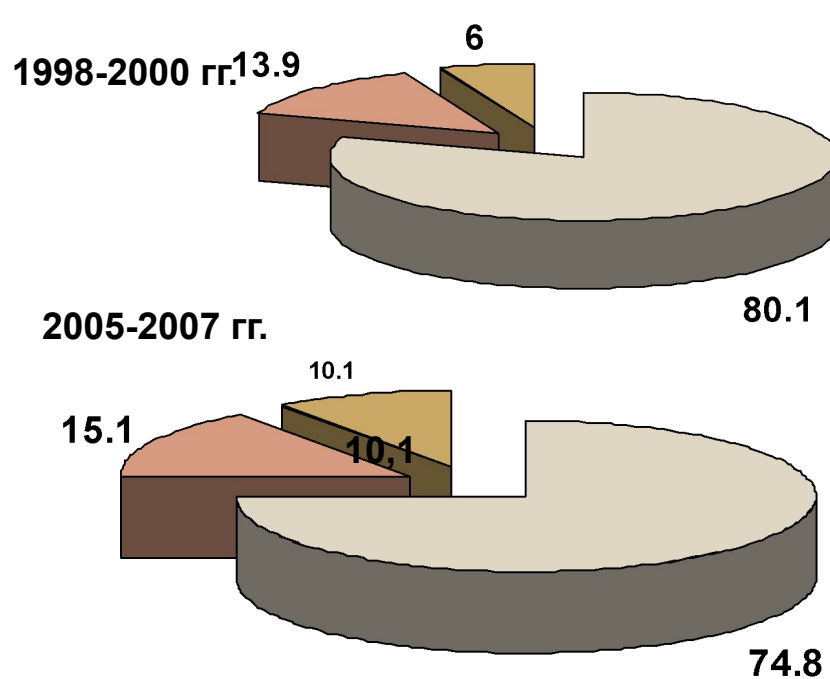


Распространенность отклонений в физическом развитии у младших школьников за период 1998-2000 гг. и 2005-2007 гг. (%)

мальчики

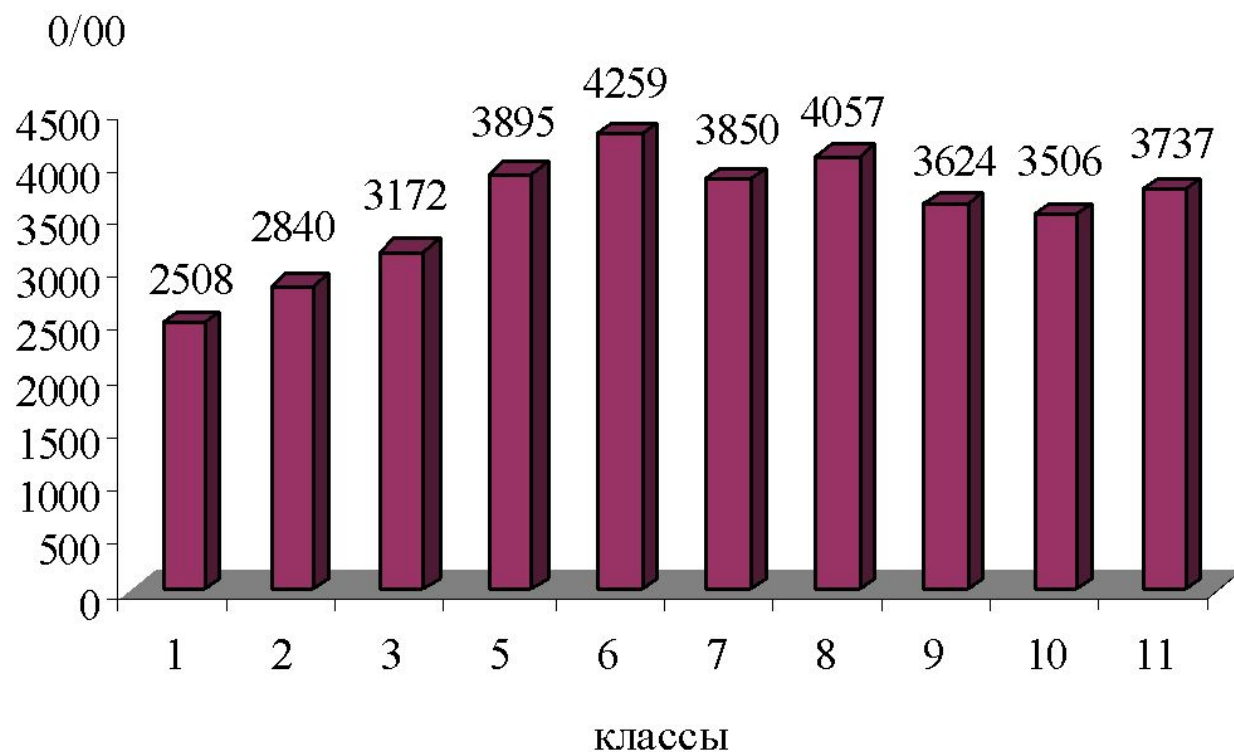


девочки



- нормальное физическое развитие
- дефицит массы тела
- избыточная масса тела

Изменения показателей патологической пораженности школьников в зависимости от класса



СКРЫТО

- **Как показывают наблюдения, выполненные в НИИ гигиены и охраны здоровья детей и подростков, в течение последнего пятилетия сохраняются тенденции роста заболеваемости, причем особенно высокими темпами увеличивается распространенность школьно-обусловленных нарушений здоровья: нервно-психических и вегетативно-сосудистых расстройств, нарушений опорно-двигательного аппарата, зрения, функциональных отклонений и хронических заболеваний желудочно-кишечного тракта. Сегодняшних школьников уже на этапе обучения в начальной школе отличают сниженные, чем у их сверстников прежних лет, функциональные возможности. Все это диктует необходимость устранения причин, вызывающих нарушения здоровья детей, создание условий для сохранения и укрепления их здоровья в процессе обучения.**
- **В этой связи предлагаемая система гигиенических требований сфокусирована на создании безопасных, комфортных условий обучения детей, а также устранении причин, вызывающих школьно-обусловленную патологию.**

**Для создания благоприятных условий
реализации образовательных программ**

ОПРЕДЕЛЕНО

15 гигиенических требований

по следующим позициям:

- 1. Требования к участку общеобразовательных учреждений**
- 2. Требования к зданию общеобразовательных учреждений**
- 3. Требования к воздушно-тепловому режиму общеобразовательных учреждений**
- 4. Требования к водоснабжению и канализации общеобразовательных учреждений**

- 5. Требования к естественному, искусственному освещению и инсоляции учебных помещений**
- 6. Требования к условиям обучения в сельской школе**
- 7. Требования к расстановке мебели и организации учебного места**
- 8. Требования к организации учебного процесса в начальных классах**
- 9. Требования к изданиям, компьютерным средствам обучения и книжным изданиям**
- 10. Требования к школьным ранцам и сменной обуви**
- 11. Требования к предметам для детского творчества**

12. Требования к организации питания

- **Требования к определению готовности ребенка к обучению в школе**

14. Требования к организации медицинского обслуживания обучающихся

15. Требования к формированию навыков здорового образа жизни

1. Требования к участку общеобразовательных учреждений

наличие самостоятельного земельного участка и максимальное использование его для оздоровления учащихся –

одно из основных санитарно-гигиенических требований к строительству и эксплуатации школ

СКРЫТО

Площадь земельных участков зависит от вместимости учреждения.

Участки территории общеобразовательных учреждений должны иметь ограждение по всему периметру высотой не менее 1,5 м и предохранительные устройства, препятствующие выбеганию учащихся на проезжую часть улицы со стороны входов здания.

В целях обеспечения нормативных уровней инсоляции и освещения расстояние от здания школы до красной линии должно быть не менее 25 м, от границы земельного участка школы до стен жилых домов – не менее 10 м.

**Участок
общеобразовательного учреждения
должен включать следующие зоны:**

- Учебно-опытная зона
- Зона отдыха
- Физкультурно-спортивная зона
- Хозяйственная зона

- Особое значение имеет функциональное зонирование участка:
- **Учебно-опытная зона** должна составлять не более 25% общей площади участка. Для начальных классов в нее следует включать участок овощных и полевых культур, участок плодово-ягодных культур, цветочно-декоративных растений, теплицу с зооуголком, площадку для занятий на воздухе. В условиях дефицита территории допускается сокращать учебно-опытную зону до величины минимально необходимой для обеспечения учебного процесса.
- **Зона отдыха.** На участке, приближенном к выходу из здания, следует организовать площадки для подвижных игр: для детей 1-х классов площадью не менее 180 м², для учащихся 2-4 классов из расчета 100 м² на каждый класс. Зона отдыха должна быть приближена к выходу из здания для максимального использования ее во время перемен, и оборудована теньевыми навесами.
- **Физкультурно-спортивная зона** должна располагаться на расстоянии не менее 25 м от здания школы за полосой зеленых насаждений. Не следует ее оборудовать со стороны окон учебных помещений. Для начальной школы оборудуют гимнастическую площадку, комбинированную площадку для спортивных игр, метания мяча и прыжков. Оборудование спортивной зоны должно обеспечивать выполнение учебных программ по физическому воспитанию и проведению оздоровительных мероприятий. В целях профилактики травматизма спортивно-игровые площадки должны иметь твердое покрытие и не иметь неровностей и выбоин.
- **Хозяйственная зона** располагается со стороны входа в производственные помещения столовой на границе участка, ограждается зелеными насаждениями и должна иметь самостоятельный въезд с улицы.
- При отсутствии теплофикации и централизованного водоснабжения на территории хозяйственной зоны можно оборудовать котельную для подачи тепла в здание школы и насосную с водонапорным баком для подачи воды от местных питьевых источников.
- Мусоросборники с плотными крышками следует устанавливать на бетонированной площадке на расстоянии не менее 25 м от окон и входа в столовую (буфет).
- Участок должен иметь: твердые покрытия проездов, дорожек, площадок; иметь наружное освещение, которое обеспечивает освещенность на земле – 10 лк.
- Озеленение участков школ имеет огромное психологическое значение. Научные данные свидетельствуют о большой защитной роли зеленых насаждений - они существенно снижают запыленность, шум и загазованность участка.
- Как показали научные исследования (Е.И.Кореневская, Л.Г.Рогачевская и др. авторы) площадь озеленения школьной территории должна составлять не менее 50% территории. В нее входят зеленые насаждения учебно-опытной зоны и зоны отдыха, защитная зеленая полоса по периметру участка в виде живой изгороди, разделяющей отдельные зоны, а также газоны и декоративные зеленые насаждения. Ширина зеленой полосы по границам земельного участка не должна быть менее 1,5 м, а со стороны улицы – не менее 6 м. Расстояние от здания школы до деревьев не должно быть менее 10 м, чтобы не уменьшать уровни естественной освещенности учебных помещений. Не разрешается посадка на земельном участке школы деревьев и кустарников с ядовитыми плодами, вокруг зоны отдыха - колючих кустарников, вокруг физкультурно-спортивной зоны – колючих кустарников и плодовых деревьев.

2. Требования к зданию общеобразовательных учреждений

- качество школьного здания,
- набор помещений,
- их соответствие существующим гигиеническим нормам и правилам
- количество школьников не должно превышать вместимости учреждения, предусмотренной проектом, по которому построено или приспособлено здание

Школы относятся к числу наиболее массовых учебно-воспитательных учреждений. От качества школьного здания, набора помещений, их соответствия существующим гигиеническим нормам и правилам в значительной степени зависит состояние здоровья и развитие ребенка, его работоспособность в процессе обучения.

Количество школьников не должно превышать вместимости учреждения, предусмотренной проектом, по которому построено или приспособлено здание.

Высота здания общеобразовательного учреждения не должна превышать 3 этажей. Согласно исследованиям, подъем на 4-5 этажи у школьников вызывает существенные сдвиги в показателях сердечно-сосудистой и дыхательной систем, а восстановление занимает от 1/8 до 1/4 урока. При подъеме на 3 этаж восстановительный период – в пределах нормы. В условиях плотной застройки городов допускается строительство учреждений высотой в 4 этажа.

- Учебные помещения – классы не должны размещаться в подвальных и цокольных этажах здания.
- Классы начальной школы должны располагаться на 1-ых, в крайнем случае – на 2-ых этажах.
- Для создания благоприятных условий обучения учащихся начальной школы, закрепленные за каждым классом учебные помещения выделяют в отдельный блок.

В целях защиты детей от холода в осенне-зимний период на входах в здание школы оборудуют тамбуры.

- **Гардеробы размещают на 1-ом этаже с обязательным оборудованием ячеек для каждого класса. Их оснащают вешалками для одежды и ячейками для обуви.**
- **Для профилактики травматизма лестницы должны иметь ограждение.**
- **Максимальное разделение коллектива учащихся на отдельные возрастные группы.**
- **Учебные помещения должны группироваться в учебные секции:**
- **для 1-ых классов школ в учебных секциях следует размещать не более 3-4 классных помещений со спальными-игровыми (комнатами отдыха) и санитарными узлами;**
- **для 2-4 классов в учебных секциях допускается размещать не более шести классных помещений с рекреациями и санитарными узлами, а также комнату труда и универсальное помещение для групп продленного дня**
- **Площадь рекреации принимается из расчета 2 м² на 1 учащегося.**
- **Ориентация окон учебных помещений должна быть на южные, юго-восточные и восточные стороны горизонта.**

СКРЫТО

Наиболее благоприятные уровни естественной освещенности.

Чтобы не допустить перегрева учащихся при допустимых ориентациях в переходные периоды года, светопроемы учебных помещений следует оборудовать или регулируемыми солнцезащитными устройствами типа жалюзи, или тканевыми шторами светлых тонов, сочетающихся с цветом стен, мебели. На северные стороны горизонта могут быть ориентированы кабинеты рисования, информатики.

- Площадь классного помещения - не менее 2,5 м² на 1 учащегося.
- Учебные помещения включают: рабочую зону для учащихся начальной школы, рабочую зону учителя, дополнительное пространство для размещения учебно-наглядных пособий, технических средств обучения, зону для индивидуальных занятий учащихся и возможной активной деятельности.
- Кабинеты рисования должны иметь зоны для акварельной живописи, масляной живописи и рисунка.
- Для занятий детей начальной школы с использованием компьютеров необходимо выделять специальное помещение, которое должно быть оборудовано в соответствии с требованиями СанПиН 2.2.2/2.4.1.340-03 «Гигиенические требования к персональным электронно-вычислительным машинам и организации работы»
- Кабинет труда, моделирования и технической игрушки, изобразительного искусства, природы следует выделять 1 на начальную школу. Площадь кабинета исходит из нормы на 1 учащегося не менее 9 м². Одновременно в кабинете может заниматься не более 12 человек.
- Библиотека общая для всей школы. Тип библиотеки зависит от вида общеобразовательного учреждения и его вместимости.
- Класс пения и музыки должен иметь площадь, исходя из 2,6 м² на 1 школьника.
- Количество учащихся в классе не должно превышать 25 человек.

Для занятий детей начальной школы с использованием компьютеров

необходимо выделять специальное помещение,
которое должно быть оборудовано в соответствии
с требованиями СанПиН 2.2.2/2.4.1.340-03
«Гигиенические требования к персональным
электронно-вычислительным машинам
и организации работы»

Спортивный зал для начальной школы должен быть отдельный.

Его следует размещать

на 1-ом этаже, как исключение - допускается на 2-ом этаже, но чтобы под ним не

располагались учебные помещения.

- Для оздоровления учащихся и увеличения их двигательной активности необходимо при общеобразовательных учреждениях строить бассейны, состоящие из 3 ванн: для основной школы, укороченную для начальной школы и отдельно для обучающихся плаванию.
- В состав помещений бассейна помимо зала с ванными входят 2 раздевалки для мальчиков и девочек с душевыми и туалетом, комната тренера, комната медсестры, лаборатория анализа воды, узел управления, технические помещения, связанные с обслуживанием бассейна. В местах выхода из душевой в зал бассейна для профилактики гнойничковых заболеваний устанавливают ножные ванны
- Бассейны должны отвечать гигиеническим требованиям в соответствии с СанПиН 2.1.2.1188-03 «Плавательные бассейны. Гигиенические требования к устройству, эксплуатации и качеству воды. Контроль и качество».

Бассейны

должны отвечать гигиеническим требованиям

**в соответствии с СанПиН 2.1.2.1188-03
«Плавательные бассейны. Гигиенические
требования к устройству, эксплуатации
и качеству воды. Контроль и качество»**

Актовый зал общий для начальной, средней и старшей школы. Актовый зал рассчитывается на 60% от общего количества обучающихся в учреждении. Размеры зала определяются числом посадочных мест из расчета 0,65 м² на 1 место.

- **По возможности следует иметь отдельный актовый зал для начальной школы**
- **Санитарные узлы. На каждом этаже должны размещаться санитарные узлы для мальчиков и девочек, оборудованные кабинками с дверями без запоров. Кабинки должны быть отделены перегородками-экранами.**

Группу помещений общешкольного назначения следует размещать изолировано от учебных секций

К таким помещениям относятся объекты питания учащихся

- В общеобразовательных учреждениях организуется обязательное 2-х разовое горячее питание для детей групп продленного дня и горячие завтраки для начальной школы**

- **Питание организуется в зависимости от вместимости школ или в школьной столовой, работающей на сырье, или в столовой, работающей на полуфабрикатах, или в буфете-раздаточной, оборудованных согласно санитарно-эпидемиологическим правилам СП 2.3.6. 1079-01 «Санитарно-эпидемиологические требования к организациям общественного питания, изготовлению и оборотоспособности в них пищевых продуктов и продовольственного сырья».**

Питание организуется

согласно санитарно-эпидемиологическим правилам

СП 2.3.6. 1079-01

**«Санитарно-эпидемиологические требования к
организациям общественного питания,
изготовлению и оборотоспособности в них пищевых
продуктов и продовольственного сырья»**

Для оказания медицинской помощи
в общеобразовательных учреждениях
оборудуется **МЕДИЦИНСКИЙ ПУНКТ**

- **Медицинский пункт общеобразовательного учреждения ОБЩИЙ для начальной, средней и старшей школы.**

**Обязательно
выделяется общий для всей школы
кабинет психолога,**

**а также для начальной школы –
кабинет логопеда**

**Во всех начальных школах
обязательно организуются группы
продленного дня (универсальное
помещение + *комната тихого отдыха*)**

СКРЫТО

- Для полноценного функционирования школ полного дня необходимо предусмотреть: отдельный спортивный зал для начальной школы, зал для лечебной гимнастики, отдельное или изолированное для начальной школы место в общем зале столовой, отдельный от других учащихся гардероб для верхней одежды, спальное помещение для организации сна в 1 классах и игровые помещения для всех классов начальной школы.
- Научные исследования показали, что для поддержания высокого уровня работоспособности и профилактики нарушений состояния здоровья **необходима организация дневного сна.**
- **Число мест в спальне не должно превышать 25**

Внутренняя отделка помещений

- **Стены помещений начальной школы должны быть гладкими и иметь отделку, допускающую уборку влажным способом и дезинфекцию**

Внутренняя отделка помещений

- Стены помещений начальной школы должны быть гладкими и иметь отделку, допускающую уборку влажным способом и дезинфекцию. Их окрашивают красками и используют иные отделочные материалы, имеющие санитарно-эпидемиологическое заключение.
- В учебных помещениях, ориентированных на южные румбы горизонта, применяют отделочные материалы и краски неярких, холодных тонов (бледно-голубой, бледно-зеленый), на северные румбы горизонта теплые тона (бледно-желтый, бледно-розовый, бежевый).
- Поверхности стен для музыкальных и гимнастических занятий следует окрашивать в светлые тона.
- Для отделки потолков используют меловую и известковую побелки. Допускается применение вододispersионной краски.
- Полы помещений должны быть гладкими, не скользкими, плотно пригнанными, без щелей и дефектов, плинтуса должны плотно прилегать к стенам и полу.
- Полы туалетных и умывальных комнат должны выстилаться керамической или мозаичной шлифованной плиткой. Не допускается использовать цементные, мраморные или другие аналогичные материалы.

3. Требования к воздушно-тепловому режиму общеобразовательных учреждений

- **Отопление, вентиляцию, кондиционирование воздуха в общеобразовательных учреждениях следует предусматривать**

в соответствии с гигиеническими требованиями к общественным зданиям и сооружениям

4. Требования к водоснабжению и канализации общеобразовательных учреждений

- Здания общеобразовательных учреждений должны оборудоваться системами хозяйственно-питьевого, противопожарного и горячего водоснабжения, канализацией и водостоками
**В СООТВЕТСТВИИ С ГИГИЕНИЧЕСКИМИ
требованиями**

5. Требования к естественному искусственному освещению и инсоляции учебных помещений

- **Основопологающим требованием является достаточность уровней естественного и искусственного освещения**
- **Освещение должно быть в соответствии с СанПиН 2.2.1/2.1.1.1278-03 «Гигиенические требования к естественному, искусственному и совмещенному освещению жилых и общественных зданий»**

7. Требования к расстановке мебели и организации учебного места

- **Ученическая мебель должна соответствовать основным функциональным параметрам индивидуальных антропометрических характеристик учащихся**
- **Типы и функциональные размеры ученической мебели для начальной школы установлены соответствующими государственными (межгосударственными) стандартами, которые являются обязательными для исполнения**

8. Требования к организации учебного процесса в начальной школе

Основные компоненты организации учебного процесса в начальной школе



9. Требования к учебным изданиям, компьютерным средствам обучения и книжным изданиям

- Более 70% информации об окружающем мире современный человек получает через зрительную систему
- В школьном возрасте чтение - основной вид учебной деятельности в школе и дома
- Обеспечение *удобочитаемости учебных изданий*, не приводящих к развитию зрительного и общего утомления школьника в процессе учебной деятельности, является главной целью гигиенического нормирования оформления учебников, направленной на профилактику заболевания органа зрения
- **Соблюдение гигиенических нормативов к оформлению электронных страниц КСО** (компьютерных средств обучения) снижает перенапряжение зрительной системы, а также негативные сдвиги в нервно-эмоциональном статусе организма учащегося при чтении с экрана дисплея.

10. Требования **к школьным ранцам и сменной обуви**

- **КОНТРОЛЬ ЗА ВЕСОМ РАНЦА С ЕЖЕДНЕВНЫМИ УЧЕБНЫМИ КОМПЛЕКТАМИ В НАЧАЛЬНОЙ ШКОЛЕ**

10 признаков функционального ранца:

- Вес ранца не должен превышать 700 г
- Конструкция ранца должна обеспечивать устойчивую его форму
- Спинка ранца должна быть полужесткой и сохранять свою форму
- Спинка ранца должна иметь специальные массажные профили
- Ширина плечевого ремня должна быть не менее 35-40 мм *(при использовании жесткого материала рекомендуются специальные накладки)*
- Высота передней стенки ранца должна составлять 220-260 мм
- Ширина ранца не должна превышать 60-100 мм
- Длина ранца не должна превышать 300-360 мм
- Материал, из которого изготовлен ранец, должен быть прочным, с водоотталкивающими свойствами, удобным для чистки и ярким по цвету.
- Материалы, из которых изготовлен ранец, должны иметь санитарно-эпидемиологическое заключение, подтверждающее их гигиеническую безопасность.

Вес ранца с ежедневными учебными комплектами не должен превышать:

- для учащихся 1-2-х классов – 2, 2 кг,
- для учащихся 3-4-х классов – 3, 2 кг.

ГИГИЕНИЧЕСКИЕ ТРЕБОВАНИЯ К СМЕННОЙ ОБУВИ:

- обувь должна соответствовать форме и размеру стопы;
- обувь не должна быть зауженной в носочной части;
- подошва в обуви должна быть гибкой, невысокой;
- невысокий каблук;
- обувь должна иметь фиксированный задник;
- фиксация обуви в носочной части;
- конструкция обуви должна обеспечивать оптимальный температурно-влажностный режим внутриобувного пространства;
- использование ортопедических стелек

** В конце учебного года рекомендуется провести родительское собрание, посвященное вопросам приобретения сменной обуви как важного составного компонента школьной формы*

15. Требования к формированию навыков здорового образа жизни обучающихся

ПРИОРИТЕТНЫЕ НАПРАВЛЕНИЯ:

- Здоровье и здоровый образ жизни.
- Режим дня, учебы и отдыха.
- Основы рационального питания.
- Значение двигательной активности и закаливания для сохранения здоровья.
- Личная гигиена. Предупреждение инфекционных заболеваний.
- Общественная гигиена и охрана окружающей среды.
- Гигиенические вопросы трудового обучения.
- Травматизм: профилактика и оказание первой помощи. Поведение при чрезвычайных ситуациях.
- Гигиенические аспекты полового воспитания.
- Профилактика потребления психоактивных веществ (табак, алкоголь, наркотики и др.).

КРИТЕРИИ ОТБОРА ШКОЛ

- 1. Условия и организация школьного обучения должны соответствовать основным требованиям СанПиН, т.е. иметь I или II уровень санитарно-эпидемиологического благополучия**

КРИТЕРИИ ОТБОРА ШКОЛ

**2. Наличие условий
(оборудованный пришкольный
участок, физкультурные залы) и
педагогических кадров для
проведения физкультурно-
оздоровительной работы**

КРИТЕРИИ ОТБОРА ШКОЛ

3. Наличие условий для организации внеурочной деятельности (игровые помещения, спальни, студии и др.)

**В чем заключается смысл
апробации системы
гигиенических требований?**

Как она будет проходить?

ЗАДАЧИ АПРОБАЦИИ

1. Аprobация методики и унифицированных протоколов для оценки образовательным учреждением комплекса условий обучения

*(заполняются однократно:
в начале учебного года)*

ЗАДАЧИ АПРОБАЦИИ

2. Апробация унифицированных протоколов для оценки функционального состояния первоклассников

*(заполняются дважды:
в начале и в конце
учебного года)*

ЗАДАЧИ АПРОБАЦИИ

3. Оценка функционального состояния (*показатели физического развития, физиометрические данные, показатели острой и хронической заболеваемости, группы здоровья*)

ЗАДАЧИ АПРОБАЦИИ

4. Выборочные исследования для изучения степени соответствия образовательной нагрузки функциональным возможностям младших школьников на фоне обучения по образовательным стандартам второго поколения

ЗАДАЧИ АПРОБАЦИИ

5. Оценка адекватности инструментария для последующего его использования в качестве «самоаудита» здоровьесберегающей деятельности образовательного учреждения

ЗАДАЧИ АПРОБАЦИИ

6. Разработка рекомендаций для совершенствования системы гигиенических требований к условиям реализации образовательных стандартов второго поколения

**Принципиальное отличие
образовательных стандартов
нового поколения -**

- **ориентир на результат образования**
- **базовое требование – сохранение и укрепление состояния здоровья**

СКРЫТО

Согласно принятой концепции, принципиальным отличием образовательных стандартов нового поколения является ориентир на результат образования.

Среди основных результатов образования, в том числе и начального, базовое требование – сохранение и укрепление состояния здоровья.

Вот почему авторами-разработчиками ФГОС второго поколения была разработана развернутая структура системы гигиенических требований к условиям реализации общеобразовательных программ начального образования.

Специализированный сайт

www.standart.edu.ru

Сайт ГОУ ДПО ЯНОИШКРО

www.ipk.edu.ru «Образование»

Спасибо за внимание!