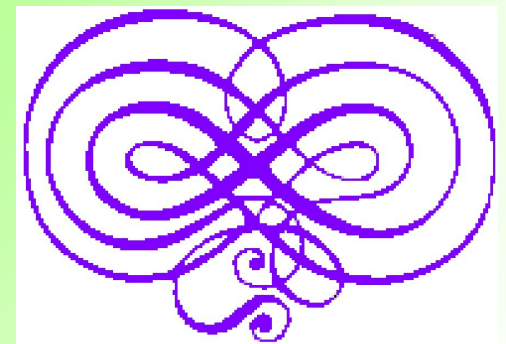



The background of the slide is a scenic landscape featuring a sunset or sunrise. The sun is low on the horizon, casting a warm, golden glow across the sky and reflecting on the water in the foreground. The sky is filled with soft, wispy clouds, and the water shows gentle ripples. In the distance, dark silhouettes of mountains or hills are visible against the bright sky.

Тема домашнего задания:  
"Зерновые культуры"

# Вопросы домашнего задания:

- Строение растений
- Фазы вегетации
- Зерновые хлеба



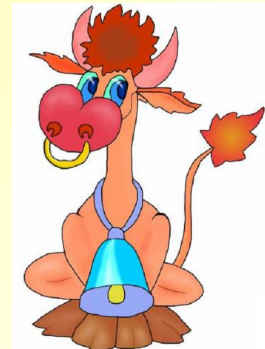
A photograph of a black and white cow and her calf in a grassy field. The cow is on the left, and the calf is on the right. The text "Тема:" is overlaid on the left side of the image.

Тема:

"Сельскохозяйственные животные"

# Вопросы:

- ★ **Народно-хозяйственное значение животноводства**
- ★ **Характеристика основных видов с/х животных (коровы, свиньи, овцы)**
- ★ **Содержание крупного рогатого скота**
- ★ **Содержание свиней**
  - **Содержание овец**



# Народно-хозяйственное значение животноводства

Животноводство включает следующие отрасли: скотоводство, овцеводство, козоводство, коневодство, птицеводство, кролиководство, звероводство, оленеводство, верблюдоводство, пчеловодство, рыболовство. Животноводство призвано обеспечивать население продуктами, а промышленность – сырьём. Большое значение имеет животноводство для повышения плодородия почвы. Примерно 40% потреблённых животными веществ возвращается на поля в виде органических удобрений. Крупный скот (коровы, быки, буйволы), мелкий скот - овцы, козы, свиньи, лошади, а также пчёлы. Животных выращивают на больших фермах и не больших (фермерские хозяйства). В зависимости от назначения фермы бывают племенные (совершенствование пород) и товарные, которые предназначены для производства животноводческой продукции. Они могут специализироваться: молочные, откормочные, яичные и т.д. Некоторые фермы специализируются на выращивании молодняка ремонтные.





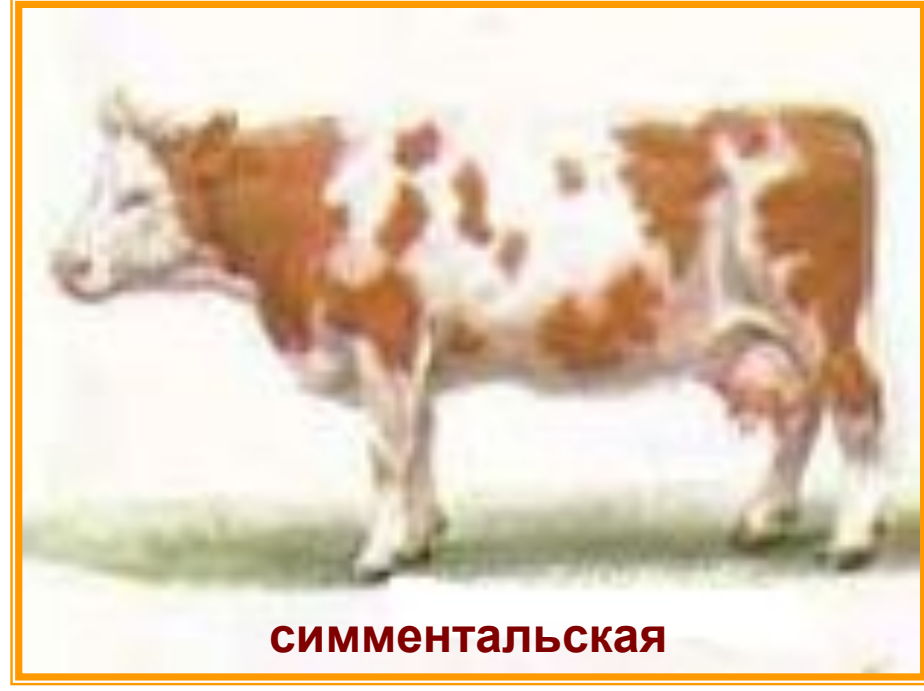
**холмогорская**



**красная степная**



**чёрно - пёстрая**



**симментальская**



**каракульская**



**романовская**



**советский меринос**



**алтайская**



**молочная порода**



## Мясомолочная порода



Во всех районах нашей страны содержат коз, от которых получают ценную продукцию: молоко, мясо, пух, шерсть, шкуры. Козы неприхотливы в отношении условий содержания. Они поедают большее количество растений, в.ч. грубостебельных





**Свинья сального типа**



**Свинья мясосального типа**

# Характеристика основных видов с/х животных (коровы, свиньи, овцы)

Корову ничем заменить нельзя ни в крупном промышленном животноводстве, ни в фермерских хозяйствах, ни на личных подворьях. Ведь более половины всего количества мяса даёт людям КРС, а молоко составляет довольно значительную часть нашего рациона. Шкуры КРС – лучшее сырьё для выделки кож, для изготовления обуви, одежды. Порода животных – это группа домашних животных одного вида, имеющих общее происхождение и отличающихся специфическими внешними формами и хозяйственно полезными свойствами, которые передаются по наследству. Свиней различают сального, мясного и мясосального типов. Животных различного направления продуктивности отличает различное телосложение. В овцеводстве различают основные направления: тонкорунное, полутонкорунное, шубное, мясошерстно-молочное, каракульское и мясосальное. Соответственно выращивают овец различных пород.

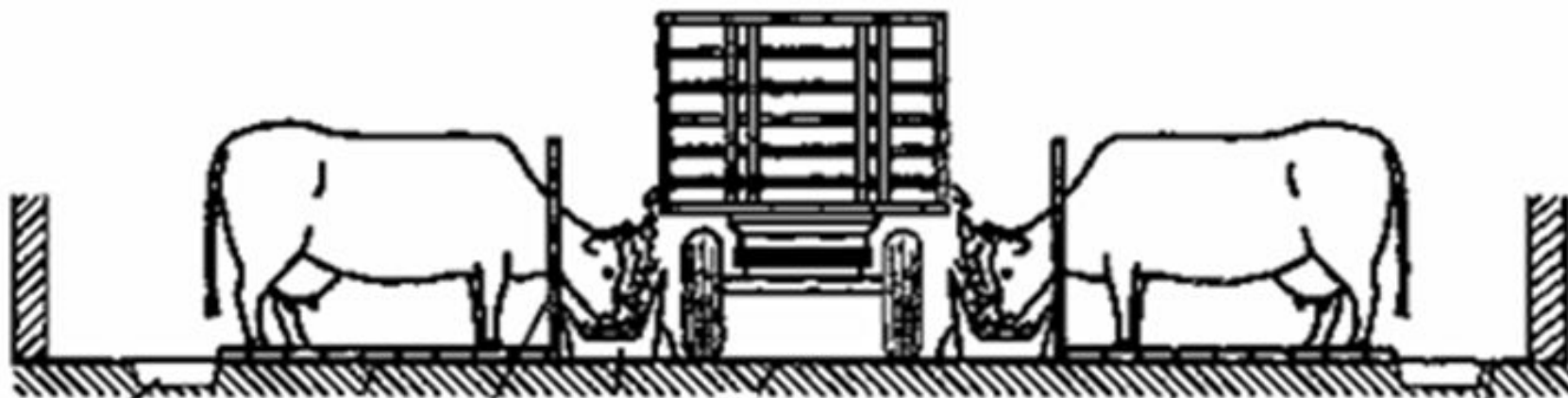


# Содержание крупного рогатого скота

В настоящее время в молочном скотоводстве применяют следующие системы содержания скота: привязное; беспривязное (свободновыгульное) на глубокой подстилке или боксах без подстилки. При привязном содержании каждая корова находится в отдельном стойле, у неё индивидуальное место кормления в групповой кормушке и своя поилка для воды. Стойла для животных можно размещать по принципу голова к голове или хвост к хвосту. Беспривязное содержание животных целесообразно при наличии хорошей кормовой базы и достаточного количества подстилочных материалов. При такой системе животных содержат без привязи и они имеют свободный доступ к кормам. Беспривязное содержание позволяет животным длительное время находиться на воздухе, что благотворно влияет на организм. При этом значительно сокращаются затраты труда по сравнению с привязным содержанием.



## ПРИВЯЗНОЕ СОДЕРЖАНИЕ КОРОВ

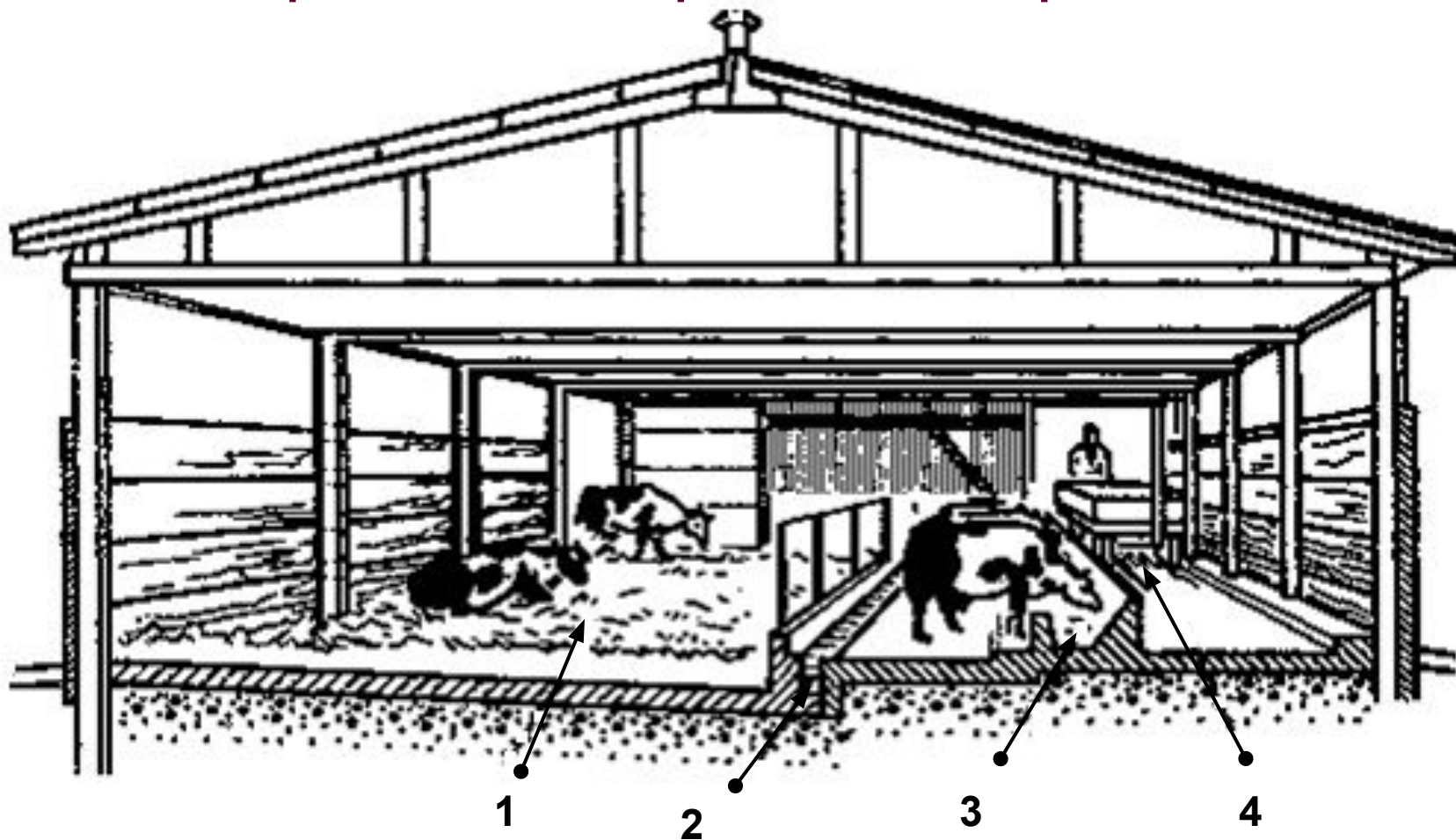


а) с центральным проездом для кормораздатчика



б) с центральным проходом для удаления навоза

## Коровник для беспривязного содержания животных



1- логово для отдыха животных; 2 – транспортёр для удаления навоза; 3 – кормушка; 4 – мобильный раздатчик кормов

# Содержание свиней

В настоящее время применяют безвыгульное и выгульное содержание. При безвыгульной системе животных от рождения до отправки на убой содержат в индивидуальных или групповых станках безвыгульно. Выгульная система даёт возможность животным свободно выходить из помещений на площадки-дворики, которые имеют твёрдое покрытие (обычно из бетона). Они примыкают к продольным стенам свинарников и разделены специальными ограждениями на секции. Выгульную систему применяют в племенных и ремонтных хозяйствах. Она позволяет выращивать здоровый и жизнеспособный молодняк. На приусадебных подворьях и небольших семейных фермах чаще применяют безвыгульную систему.





# Содержание овец

В России применяют следующие системы содержания овец: пастбищную, стойлово – пастбищную и круглогодичную стойловую. При пастбищной системе овцы круглый год находятся на пастбищах. Животных не пасут только при глубоком снеге и в гололедицу. На пастбищах должны быть овчарни, куда можно загонять овец в сильные морозы и непогоду. В большинстве районов России применяют различные варианты стойлово – пастбищной системы содержания. Зимой овцы находятся на стойловом содержании, а летом на пастбищном. В стойловый период всё поголовье содержат в овчарне на глубокой подстилке. Круглогодичную стойловую систему содержания овец применяют в отдельных хозяйствах в зонах интенсивного земледелия.



# Домашнее задание:

- Ю.Н.Ковалёв – «Основы ведения фермерского хозяйства» - с. 79-116

