

Здоровьесберегающее  
образовательное пространство  
ШКОЛЫ

# Здоровьесберегающее пространство школы - (ЗПШ)

- специально организованная образовательная среда, направленная на сохранение и укрепление физического, психического и нравственного здоровья каждого школьника и формирование у них культуры здоровья.

# Особенности ЗПШ

- позитивная основа, направленность на те процессы и ресурсы, организационные и содержательные возможности педагогической системы, которые способствуют не только сохранению, но и формированию, приращению потенциала здоровья учащихся;
- инновационно - творческая основа формирования и реализации всех усилий направленных на повышение эффективности здоровьесбережения;
- направленность на вовлечение самих учащихся в деятельность по оптимизации этого пространства.

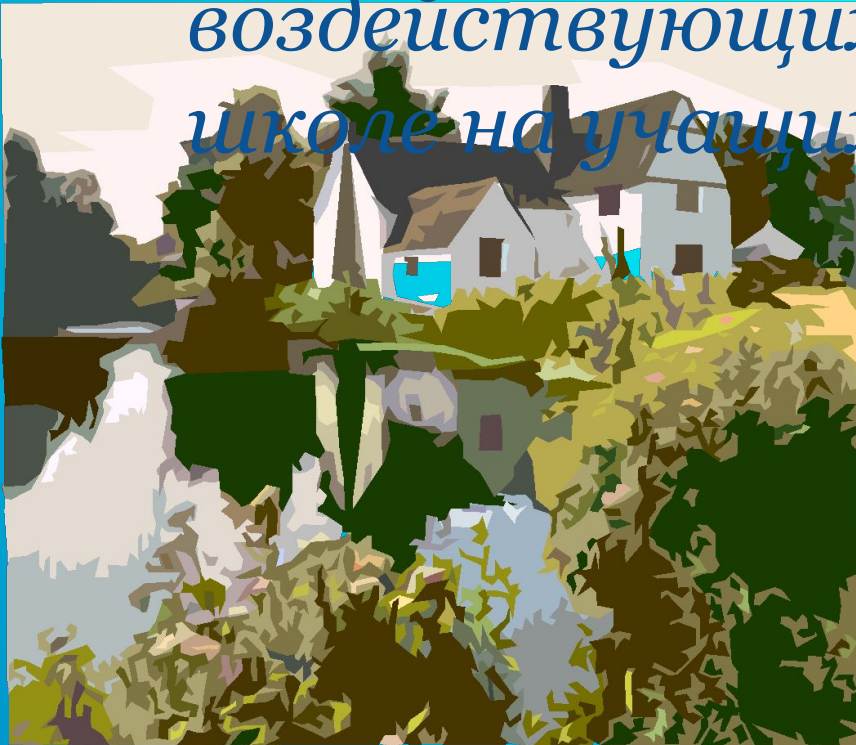
# Структура ЗПШ

- Экологическое
- Эмоционально-поведенческое
- Вербальное
- Культурологическое

# Экологическое

- **Экологическое пространство** – связано с воздействием всей совокупности средовых факторов, воздействующих в школе на учащихся и педагогов

-воздушная среда  
-видеоэкология



# Характеристика экологического пространства

- ориентирован на качественную оценку воздействия всей совокупности однородных факторов;
- в центре внимания – субъекты педагогического процесса и сами эти процессы;
- в педагогическом пространстве существует немало элементов, которые или пока не регламентированы, или не могут быть регламентированы и каталогизированы

# Воздушная среда

Воздухоочистители -  
ионизаторы



## Источники загрязнения воздуха закрытых помещений и возможности биологической очистки.

<i>Загрязняющее вещество</i>	<i>Биологические очистители</i>
<i>Оксид углерода(iv)</i>	<i>Все растения</i>
<i>Фенол</i>	<i>Спатифиллум</i>
<i>Формальдегид</i>	<i>Хлорофитум, драцена, спатифиллум</i>
<i>Стирол</i>	<i>Все растения</i>
<i>Бензол, толуол, ксилол, этилбензол</i>	<i>Хлорофитум, драцена, сансивьера полосатая,плющ обыкновенный</i>
<i>Ацетон, этилацетат</i>	<i>Листья и корни всех растений</i>
<i>Ацетамид</i>	<i>Все растения</i>
<i>Винилхлорид</i>	<i>Все растения</i>
<i>Пербораты</i>	<i>Все растения</i>
<i>Гексахлорофен</i>	<i>Все растения</i>
<i>Трихлорэтилен</i>	<i>Фигус Бенжамена, плющ обыкновенный, сансивьера полосатая</i>
<i>Болезнетворные бактерии</i>	<i>Диффенбахия пестрая, гибискус, фикус карликовый, каланхое, цитрусовые</i>
<i>Пыль</i>	<i>Все растения, особенно опушенные</i>



**Лимон (Citrus limon)** – декоративное, вечнозеленое плодовое дерево. Лимон можно вырастить из семян, но их необходимо прививать для плодоношения. Вырастить плоды бывает Слишком трудно, так как лимон очень чувствителен к недостатку влаги в воздухе. Лекарственным действием обладают и листья лимона. Запах лимонных листьев оказывает бодрящее действие, стимулирует вегетативную нервную систему, помогает при ВСД. Листья лимона содержат во много раз больше витамина С, чем плоды: в 100г плодов содержится до 80мг витамина С, а в листьях- до 880мг. Эфирные масла лимона являются противовирусным средством, они помогают при гриппе, ветрянке, герпесе, кори, паротите, вирусном гепатите, стимулируют иммунную систему



**Хлорофитум хохлатый**- лучшее растение в загрязненных помещениях. Оно уникально по способности очищать воздух от химических загрязнений. Возможности растения изучены не полностью. В ходе эксперимента за 24 часа хлорофитум уничтожил 80% всех микроорганизмов. По подсчетам специалистов, десяти таких растений достаточно, чтобы очистить воздух 20- метровой комнаты от патогенных частиц. Хлорофитум выращивают в комнатных условиях уже более 200 лет. Он быстро растет, редко болеет. Мебель, отделка помещений, теплоизоляция нередко сделаны из синтетических материалов, которые выделяют вредные вещества, например, формальдегиды. По последним данным московских ученых, концентрация этих веществ в воздухе может в 1,5- 4 раза превышать уличную, хлорофитум- поглощает не только формальдегид, но и угарный газ, и выделяет фитонциды, очищающие воздух от вредоносных бактерий. Без него не обойдется ни одна цветочная компания. Простенький, но своей зеленой непосредственностью способен украсить любой интерьер.



**Фигус каучуконосный.** Для помещений, где в отделке и интерьере применены многочисленные синтетические материалы, выделяющие в воздух вредные химические вещества, в том числе формальдегиды, подходят фикусы. Большинство фикусов – это быстрорастущие растения, они поглощают ядовитые для человека вещества, содержащиеся в воздухе ( бензол, трихлорэтилен, фенолы), и превращают их с помощью ферментов в аминокислоты и сахара.



**Драцена душистая.** Из-за одревесневшего, безлистного, неветвистого стебля с пучком листьев на верхушке называют ложными пальмами, но к настоящим пальмам они не имеют отношения.

Драцена способна накапливать токсины, поглощать через листья и корни такие яды, как ксилол, бензол, формальдегид, толуол, этилбензол, трихлорэтилен - оказывает терапевтический эффект.



**Каланхоэ.** Все каланхоэ устойчивы к болезням и вредителям. Обладают антивирусной активностью, на 31% уничтожают стафилококк и на 16% сарцины.

Циперус зонтичный. Используется для оформления аквариумов, искусственных водоемов, фонтанов. Циперус в 2-3 раза снижает количество болезнетворных бактерий в воздухе и увлажняет его.



**Спатифиллум.** При соблюдении минимума требований наряден в любой сезон, хорошо зимует в отапливаемых помещениях, любит свет, но терпеливо перенесет и его недостаток. Его широкие листья- отличные помощники в уборке помещений, притягивают на себя пыль, поэтому любит смывать с себя пыль. Имеет фитонцидную активность и обладает терапевтическим эффектом.



**Алоэ древовидное.** Вечнозеленое, многолетнее растение. Широко распространено по всему миру в комнатной культуре, в России известно под названием «столетник» или «доктор». Стебель прямостоячий, ветвистый. Листья очередные, мясистые, сочные, темно-зеленые с матовым налетом. В медицине используют сок листьев алоэ, он содержит производные антрацена, ферменты, витамины, противомикробные вещества. Сок алоэ обладает слабительным действием, а также бактериостатическим и бактерицидным действием, снижает в воздухе количество вредных микроорганизмов на 38%.



**Герань или пеларгония.** Это самое древнее, комнатное, многолетнее растение. Листья герани покрыты волосками, в которых имеются пузырьки с эфирным маслом, поэтому пахнут у герани не цветы, а листья. Растение выделяет пары эфирного масла, чтобы защитить себя от перенагревания или переохлаждения. Герань, благодаря выделению эфирных масел способна убивать болезнетворные и патогенные организмы в воздухе помещений. Ее эфирные масла препятствуют возникновению заболеваний, передающихся воздушно-капельным путем. Кроме того, эфирные масла герани успокаивающе действуют на нервную систему, предотвращая стрессы, налаживают здоровый сон.





# Видеоэкологическое



**Игровые зоны, «живые уголки» в кабинетах и рекреациях, способствуют созданию благоприятного климата, условий отдыха**



# Эмоционально-поведенческое ЗПШ

## Характеристики пространства:

- уровень коммуникативной культуры учащихся и педагогов;
- характеристики эмоционально- психологического климата в школе в целом и в каждом классе в отдельности, а также – в педагогическом коллективе школы;
- стиль поведения учащихся и учителя на уроке;
- формы и характер поведения учащихся на переменах;
- забота учащихся и педагогов о психологических результатах своего воздействия на других людей в процессе общения.



# Вербальное ЗПШ

- Характеризуется речевым поведением всех субъектов образовательного процесса

# Культурологическое ЗПШ

Образовательные формы работы:

- ролевые игры и тренинги;
- хоровое пение;
- художественное оформление школы  
( «арттерапия», «библиотерапия»,  
«музыкотерапия», «изотерапия» и т.п.)

**Спасибо  
за внимание!**