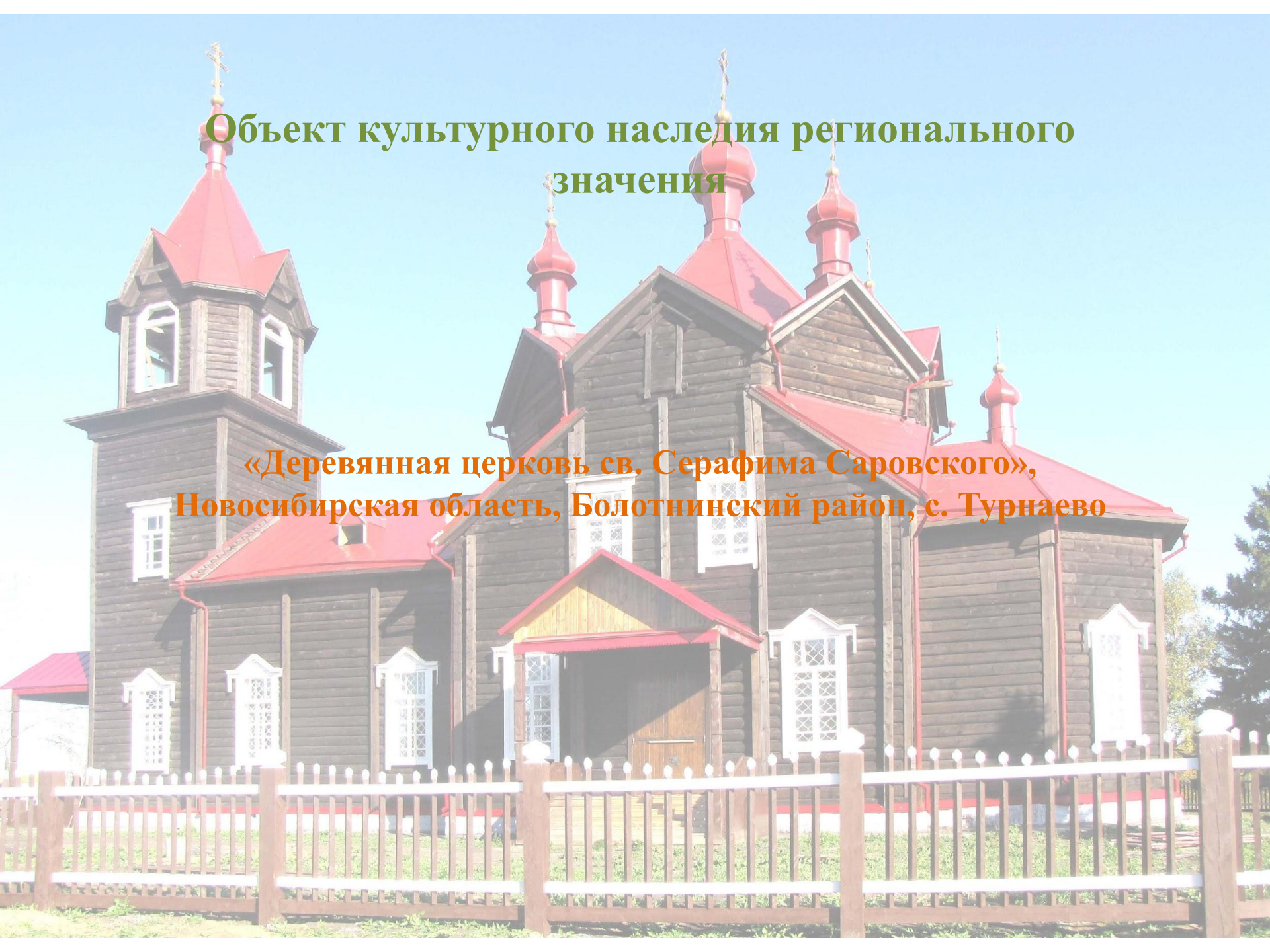


**Объект культурного наследия регионального
значения**

**«Деревянная церковь св. Серафима Саровского»,
Новосибирская область, Болотнинский район, с. Турнаево**



Объект культурного наследия регионального значения «Деревянная церковь св. Серафима Саровского» единственный сохранившийся памятник **деревянной культовой архитектуры начала XXв.** в Новосибирской области.

Датировка памятника - 1914 г.

Церковь построена на средства крестьян дер. Турнаево, обществами Томского уезда. Часть денег выделило Управление Томской губернии.

Церковь св. Серафима Саровского возводилась артелью плотников из г. Пермь в составе 45 человек. Камень на фундамент и цоколь привезен из Искитимского района НСО, где находились каменные (известняковые) карьеры. Лесной материал (приобская сосна) доставлялся со станции Тайга Великого Сибирского железнодорожного пути.

По церковной ведомости церковь построена в 1914 году при штате: один священник и один псаломщик.

По замыслу строителей деревянная церковь во имя св. Серафима в с. Турнаево Болотнинского района НСО должна была привлекать внимание, внушать уважение как «дом божий», быть величественной и строгой.

Церковь относится к храмам типа «восьмерик на четверике». Композиция плана осевая, симметричная: к квадрату собственно храма (кафоликон) с востока примыкает пятиугольная апсида, а с запада- прямоугольник трапезной и квадрат колокольни. Основные габариты в плане: 35x15 м. Верхняя отметка колокольни (до креста) - 30,5м, верхняя отметка восьмигранного шатра основного объема (до креста)- 25 м.

Церковь приобрела большую нарядность благодаря прибавлению к основному объему пяти глав, расположенных на крыше восьмерика. Все луковичные главки граненые, установлены на чуть расширяющихся шейках и увенчаны металлическими ажурными крестами.

До реставрации:

Внутренняя отделка сохранилась частично. Четверик храма подшит изнутри строганными досками, окрашенными в голубой цвет. Подшивка выполнена в виде ребристой полусферы (плоский восьмигранный потолок со скошенными углами, образованными четырьмя скатами крыши при переходе четверика в восьмерик). Плоский потолок трапезной окрашен в голубой цвет. В других помещениях потолки не окрашивались.

Отделка стен не сохранилась (первоначально стены были обшиты строганными досками без окраски).

Полы деревянные из плах сохранились со значительными утратами.

Сохранилась трехступенчатая солея высотой 42 см, выступающая полукругом от иконостаса; по сторонам солеи - небольшие клиросы.

Сохранился фрагментарно высокий ярусный иконостас. Он особенно выразителен в интерьере так как в деревянных церквях, как правило, не было иной живописи, кроме икон. Завершения иконостаса имеют волютообразный характер и украшены трехгранно-выемчатой резьбой.

Печи разобраны, сохранился только фундамент печей.

Освещение церкви - естественное.

Дом священника, фигурирующий в архивных материалах, не сохранился. Утрачена деревянная ограда (старожилы деревни подтверждают ее существование).

Церковь функционировала до 1938 года.

Предложенные проектные решения:

Наружные стены, венцы которых подверглись загниванию и получили деформации в виде прогибов от вертикальной плоскости, требуют усиления.

Усиление должно заключаться в следующем:

замене поврежденных венцов;

выпрямлении и усилении стен плоскими деревянными рамами в виде стоек и ригелей фахверка.

Чердачные перекрытия над кафоликоном, алтарной и трапезной из-за загнивания и деформации должны быть заменены на новые.

Стропильные ноги шатра крыши над кафоликоном с загнивающими опорами должны быть усилены в опорных частях.

Полы здания, пришедшие в негодность из-за долгого замачивания лаг, половиц пола и опор под лагами должны быть заменены.

Конструктивные элементы колокольни (кроме наружных стен), деревянные стропила крыш (кроме крыши кафоликона) не требуют замены. Состояние этих элементов хорошее.

Реставрационные работы:

С начала 2003 г. по сентябрь 2009 г. были проведены следующие ремонтно-реставрационные работы: смена венцов в трапезной, кафоликоне и апсиде; замена сгнивших венцов в колокольне, трапезной; замена столбиков деревянных на кирпичные; укрепление стен фахверками в трапезной, кафоликоне и апсиде; устройство кровли и водосточной системы; изготовление и устройство главок; изготовление и монтаж оконных и дверных блоков по старым образцам; демонтаж и монтаж оконных решеток, с их очисткой и покраской; замена балок полов, лаг, черновых полов; замена чердачного перекрытия, стропил, обрешетки; устройство тамбура; устройство крылец с прорезными ограждениями и резными столбами; устройство козырьков над крыльцами; устройство лестницы на колокольню; обшивка фахверков, углов наружных стен, внутренних стен и потолков; устройство чистовых полов с устройством теплоизоляции; ремонт деревянных перекрытий в колокольне; огнезащита и покрытие масляным лаком деревянных конструкций; антисептирование стен; ремонт цоколя с последующей гидроизоляцией и штукатуркой; устройство отмостки; устройство деревянной ограды вокруг прилегающей к церкви территории.





ПАМЯТНИК АРХИТЕКТУРЫ
ЦЕРКОВЬ
СВЯТОГО СЕРАФИМА
1912г.
ОХРАНЯЕТСЯ ГОСУДАРСТВОМ

























