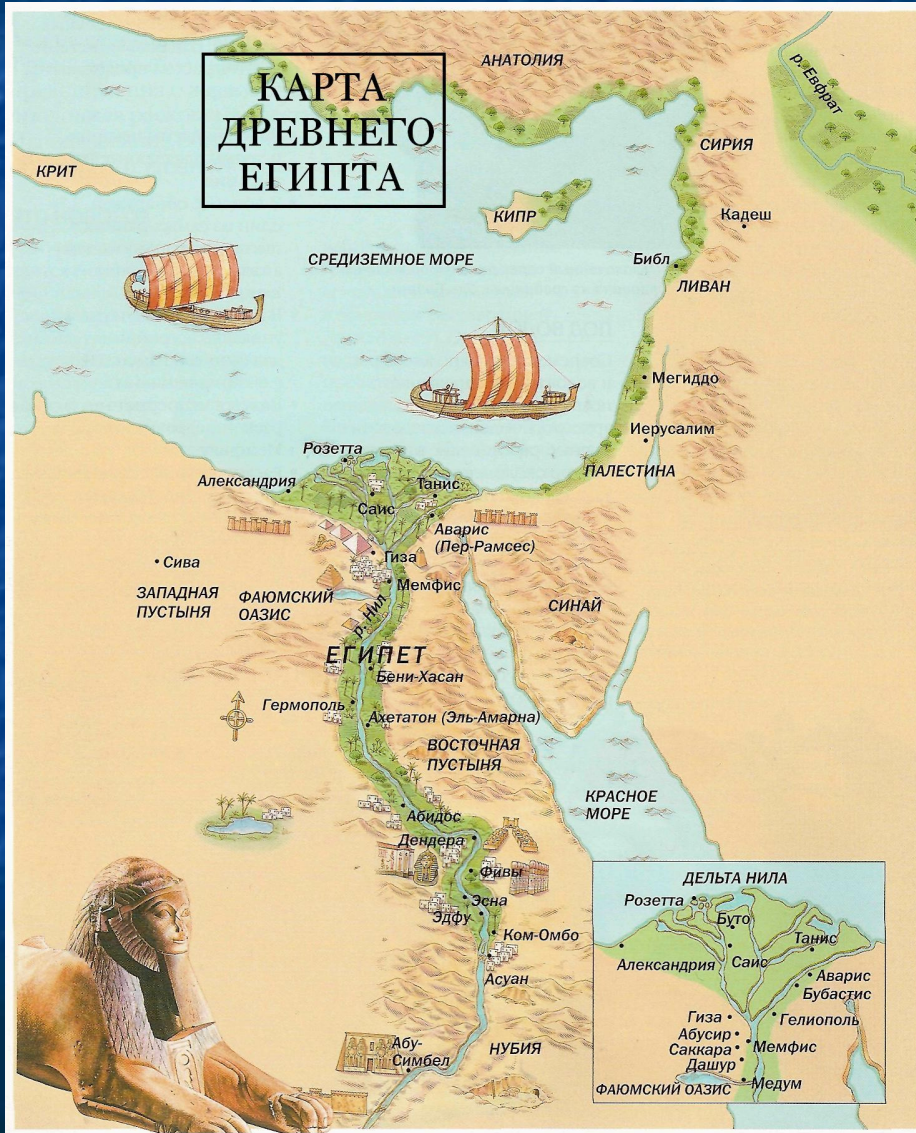


Художественная
культура
Древнего Египта

Географическое положение Египта



- Египет расположен на северо-востоке Африки, в долине Нила
- Нил – самая длинная река в мире (6671 км)
- Ширина долины – от 3 до 22 км
- Верхний Египет – узкая и длинная долина, Нижний Египет – широкая дельта Нила

- «Существует нечто, перед чем отступают и безразличие созвездий, и вечный шепот волн, - деяния человека, отнимающего у смерти ее добычу...»

Из древнеегипетского папируса

Символ объединения Верхнего и Нижнего Египта – две короны фараона

Верно ли расположены подписи под рисунками?



**Фараон
Верхнего
Египта**



**Фараон
Нижнего
Египта**



**Фараон
Объединенного
Египта**

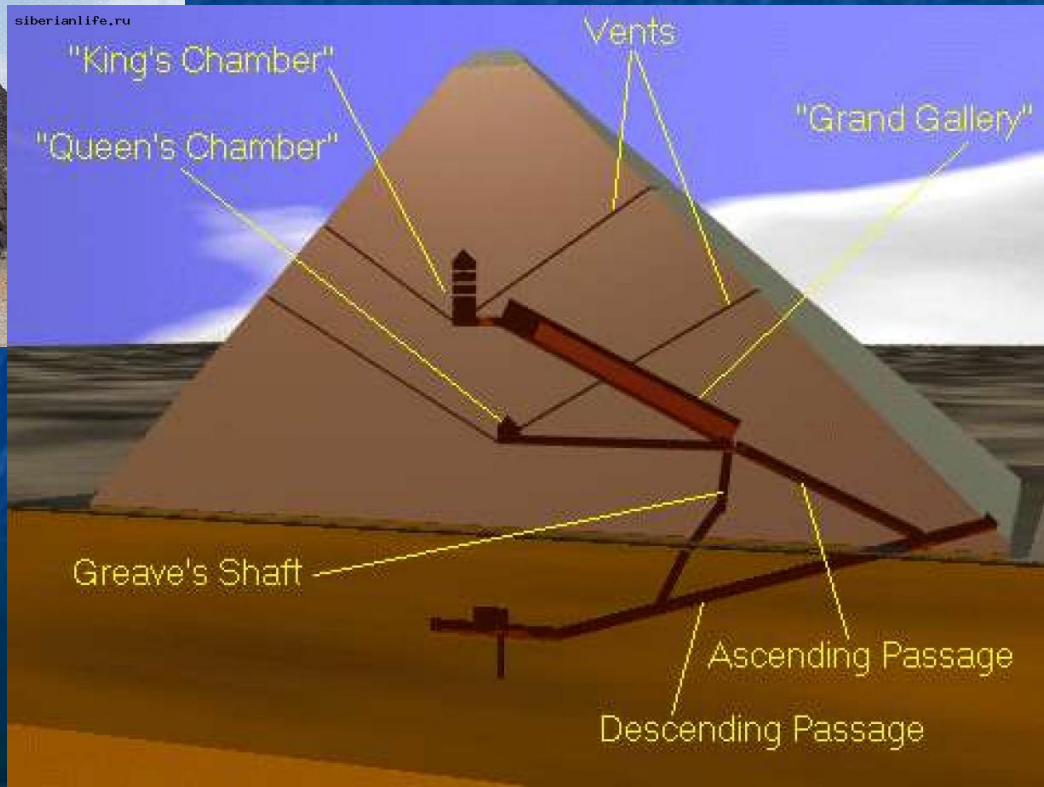
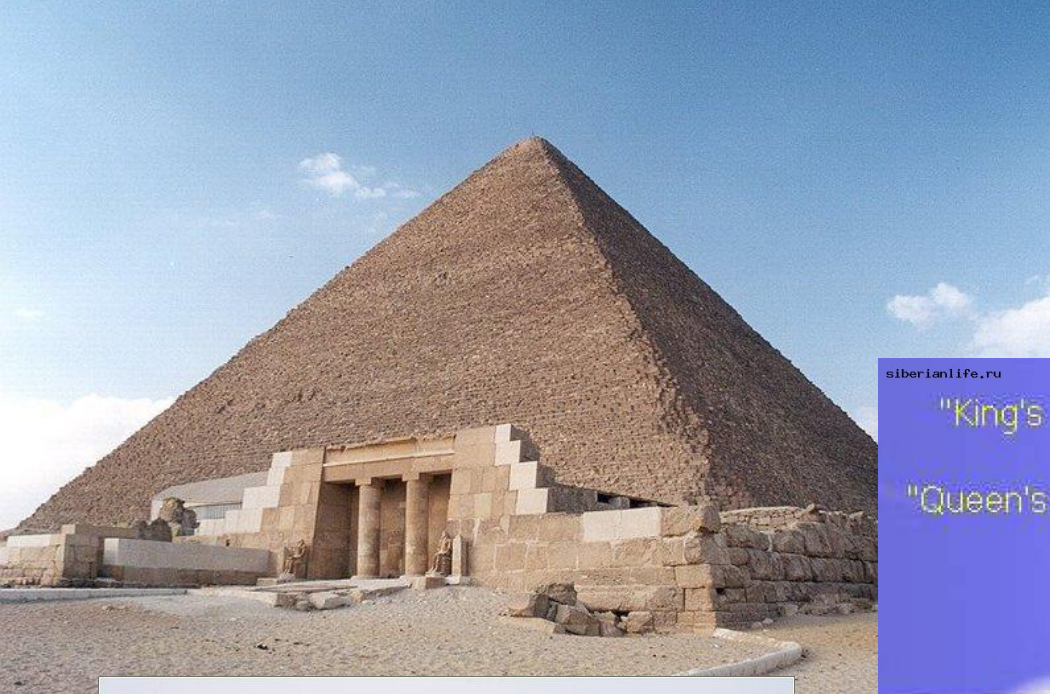
Периодизация истории и культуры Древнего Египта

- Раннее Царство (архаический период)
- Древнее Царство
- Среднее Царство
- Новое Царство
- 3000- 2800 гг. до н.э. I-II династии
- 2800-2250 гг. до н.э. III-IV династии
- 2050-1700 гг. до н.э. XI-XIII династии
- 1580-1070 гг. до н.э. XVIII-XX династии

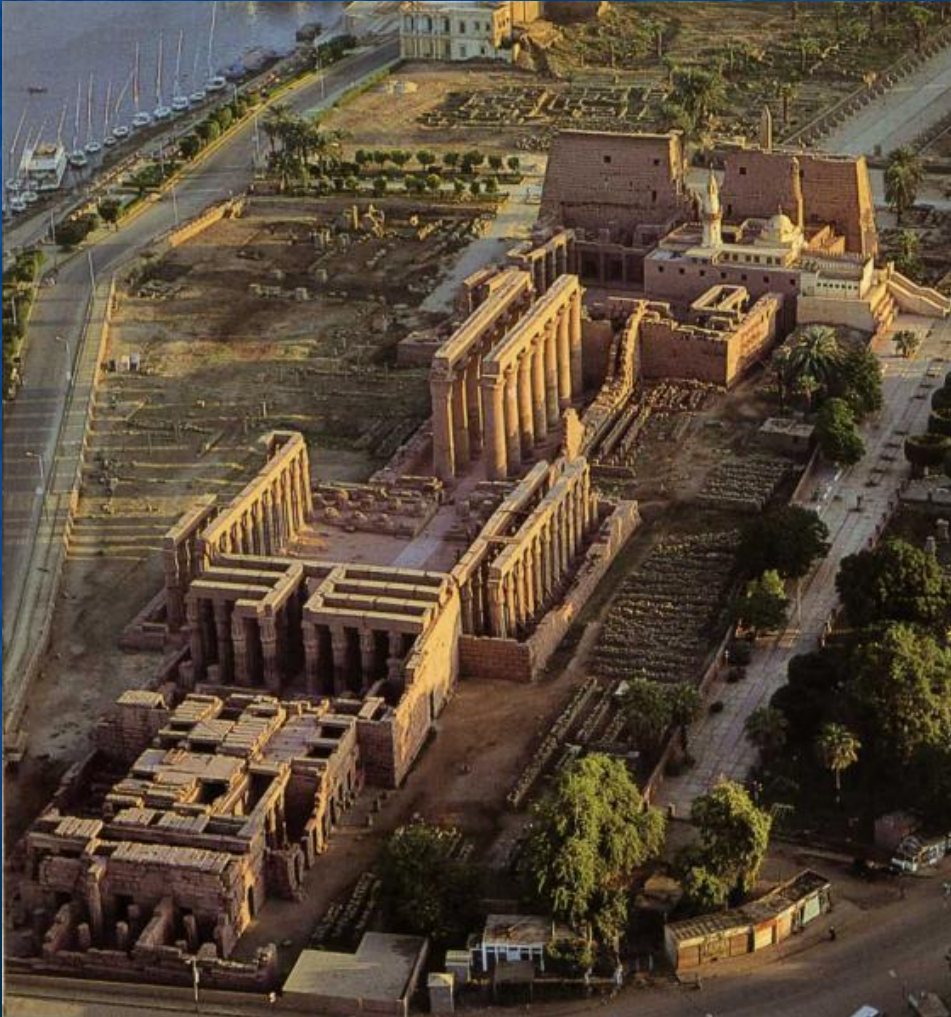
Архитектура Древнего Египта

Древнее Царство

Пирамиды в Гизе.
Пирамиды Хефрена,
Хеопса, Микерина.

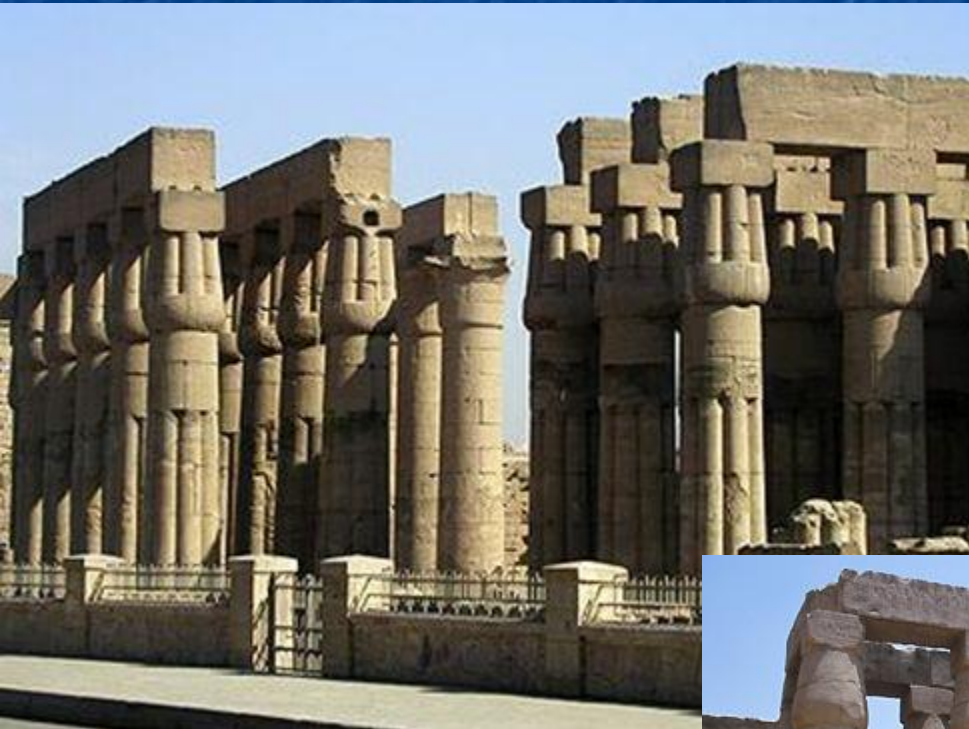


Архитектура Древнего Египта Новое Царство



- Современные города Луксор и Карнак выросли на руинах древней столицы Египта - великого города Фивы.
- Общий вид храма в Луксоре

Архитектура Древнего Египта. Новое Царство. Храм в Луксоре.

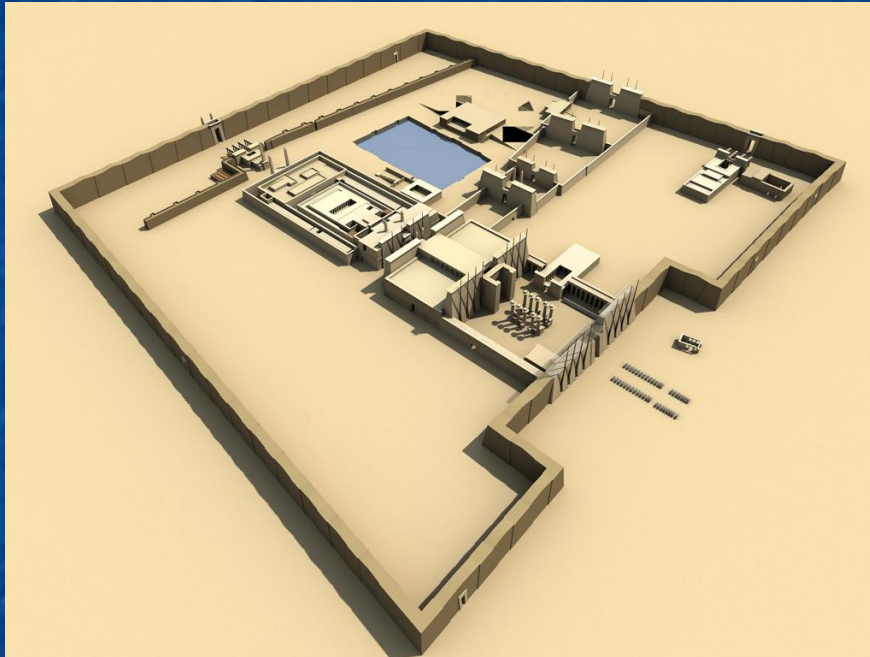


Архитектура Древнего Египта Новое Царство. Аллея сфинксов.



Архитектура Древнего Египта

Новое Царство Храм в Карнаке



- Реконструкция храмового комплекса в Карнаке

Архитектура Древнего Египта Новое Царство Храм в Карнаке



Архитектура Древнего Египта

Новое Царство Храм в Карнаке



Архитектура Древнего Египта Новое Царство Храм в Карнаке



Канонический стиль в архитектуре

- Сверхчеловеческие размеры
- Грандиозность
- Симметрия
- Геометрические формы

Скульптура Древнего Египта



Статуи Рамзеса II

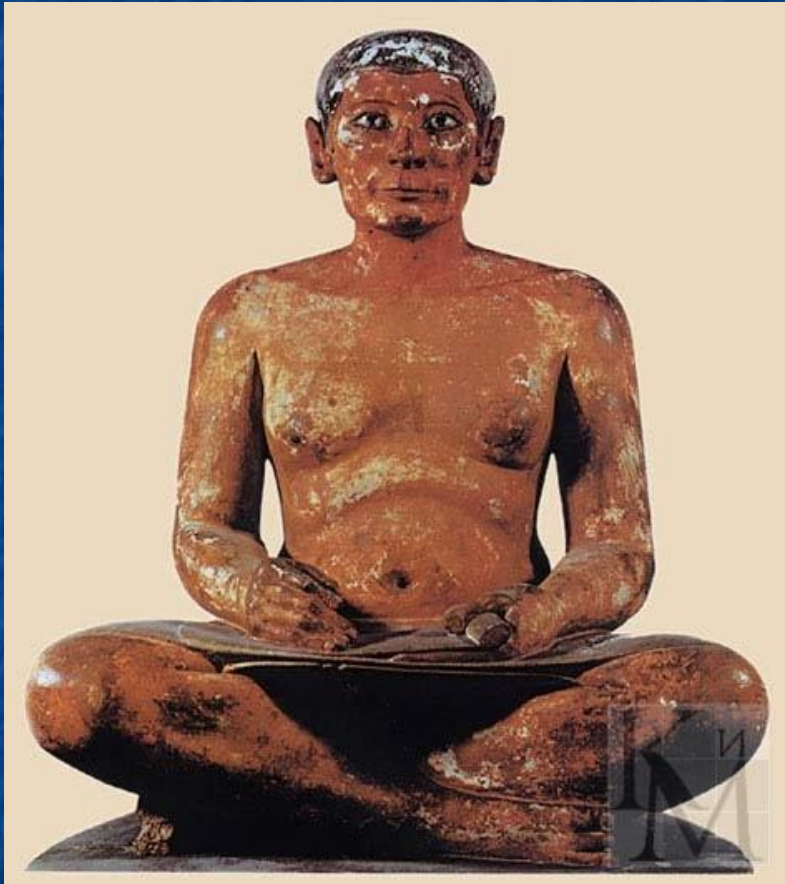
Скульптура Древнего Египта



Статуя Рамзеса II



Скульптура Древнего Египта



Скульптура царского писца Каи.
Сер. III тыс. до н.э.



Деревянная статуя
Каапера,
«первого жреца
и учителя
из Мемфиса»

Канон в древнеегипетской скульптуре

- ❖ Существовал очень строгий *канон* создания древнеегипетской скульптуры: цвет тела мужчины должен был быть темнее цвета тела женщины, руки сидящего человека должны были быть исключительно на коленях; существовали определенные правила изображения египетских богов. Все скульптуры создавались по данному канону и следование было столь строгим, что почти за трехтысячелетнюю историю существования Древнего Египта он не претерпел изменений
- ❖ Каноны фиксировали не только форму скульптуры, но и *позы и осанку*. Особенно строго канон применялся к изображению высокопоставленных персон. Чем ниже стоял человек на социальной лестнице, тем больше было свободы в его изображении; дети и животные находились в самом низу, и это одна из причин того, что египетские животные и птицы особенно очаровательны.

Канон в древнеегипетской скульптуре

В понятие канона входила также определенность позы:

- Стоящая фигура напряженно выпрямлена
- Фигура всегда фронтальна
- Голова высоко поднята
- Взор устремлен вдаль
- Левая нога делает шаг вперед – шаг в вечность
- Руки опущены и прижаты к туловищу, или симметрично положены на колени, или одна рука согнута в локте
- Четкая симметрия
- Пропорциональность и тщательная проработка всех деталей
- Существовала и традиционная окраска статуй: мужские фигуры окрашивались в темно-коричневый цвет; женские – в желтый; волосы всегда были черными; одежда – белой.
- Одежда мужчин состояла из короткой набедренной повязки, женщин – длинного, облегающего тело прямого платья на широких лямках
- Материалом для статуй служили дерево, камень: гранит, базальт, песчаник, известняк

Живопись Древнего Египта



fo0394

Фрески
орто

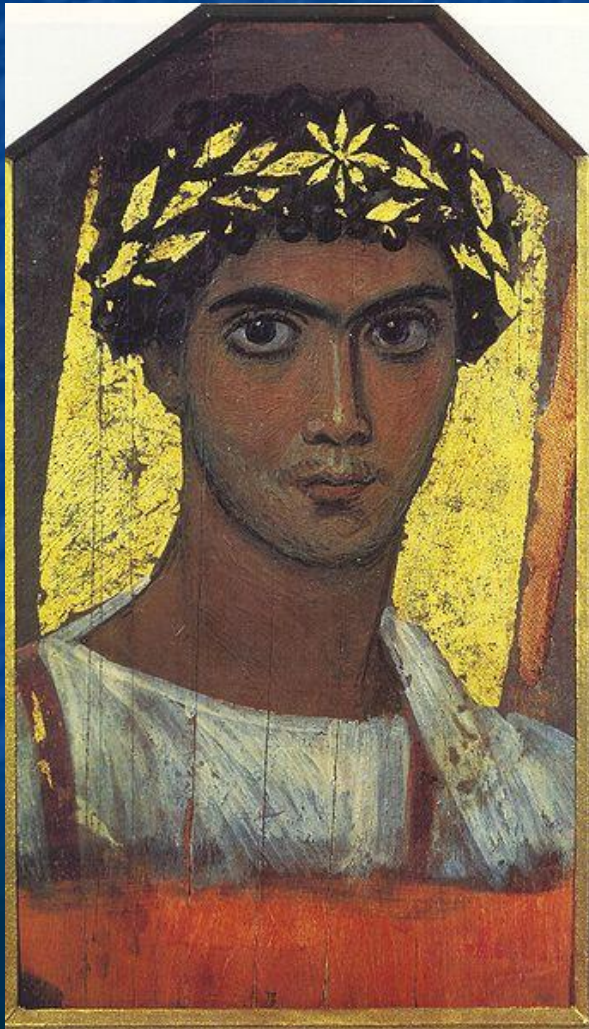
Живопись Древнего Египта



Канон в древнеегипетской живописи

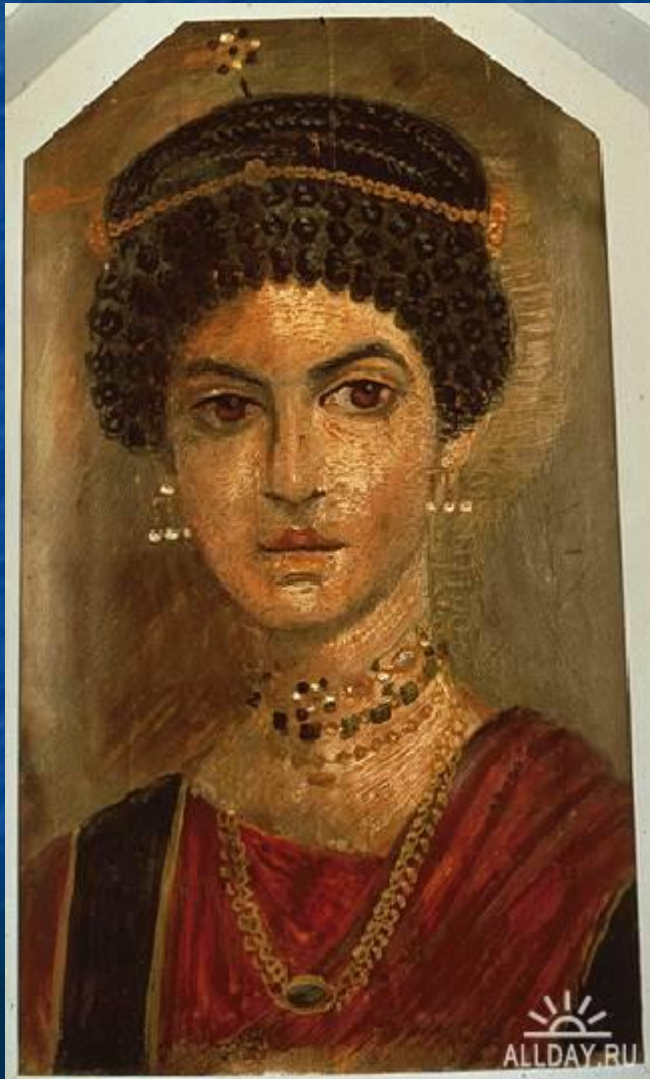
- Изображение человека сочетает в себе два ракурса: фронтальный (торс, плечи, глаз) и профильный (голова, лицо, ноги).
- Изображение фараона всегда включает атрибуты власти: белую и красную короны, клафт (полосатый платок), урею – священную змею, коршуна, жезл, плетку с семью хвостами.
- Отсутствие перспективы.
- Размер фигуры определяется ее статусом: фараон всегда самая крупная фигура, его супруга, сановники – меньше, самые маленькие фигуры – слуги и дети.

Живопись Древнего Египта. Фаюмские портреты



Фаюмский портрет.
Древний Египет.
Портрет юноши в золотом венке.
Начало II в. до н.э.
Дерево, энкаустика, темпера.
Государственный музей
изобразительных искусств
им. А.С. Пушкина (ГМИИ),
Москва.

Живопись Древнего Египта. Фаюмские портреты



Живопись Древнего Египта. Фаюмские портреты



Домашнее задание

- Выучить записи в тетради
- По учебнику раздел 3.1, 3.2, 3.3

Автор презентации: О.А. Ежкова, доц.каф.
русского языка Северо-Восточного
государственного университета, к.
филол.н.

Апробация: МАОУ «Гимназия
(английская)» г. Магадана, 8 кл.