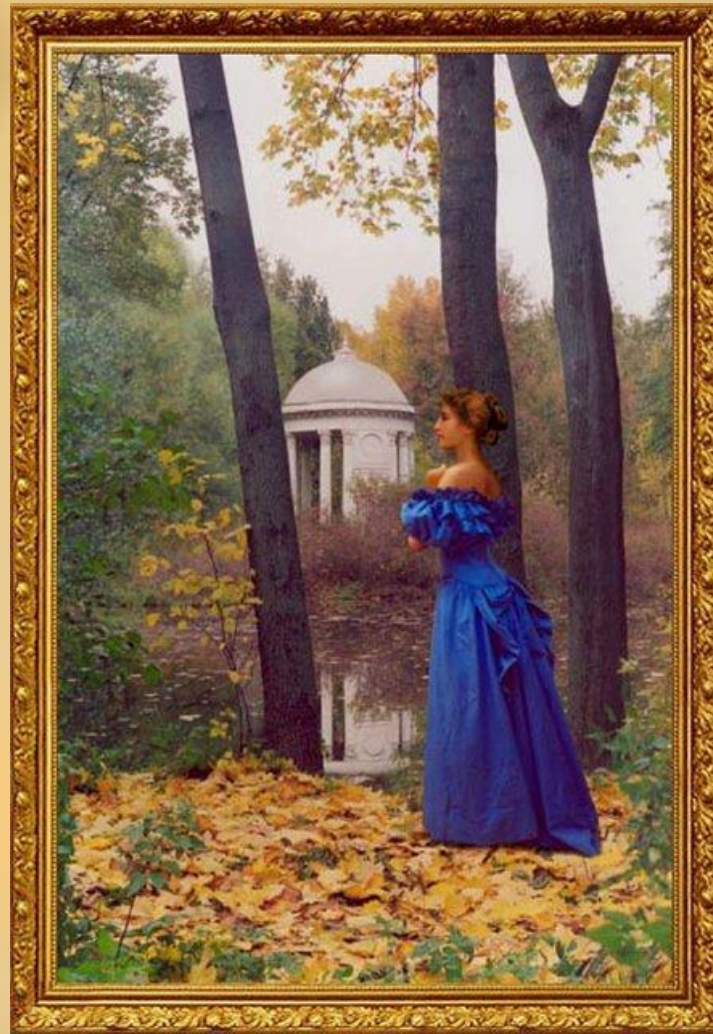


Дворянская усадьба



Общая характеристика усадеб

В отечественном культурном наследии русской дворянской усадьбе принадлежит особое место. Без внимания, понимания, и любви к этому феномену нет и не может быть понимания отечественной истории, любви к России .

Русская усадьба – это уникальный по своим общественным функциям центр экономической , политической и культурной жизни нескольких поколений наших соотечественников .

В состав каждого усадебного комплекса входит как историко-культурный , так и природный компонент имеющий достаточно сложную структуру. Её элементами выступают регулярные и пейзажные парки, сады и цветники.

В некоторых усадьбах, таких, как, к примеру, Архангельское или Кусково, встречались зверинцы, ставшие в России прообразами зоопарков .



Русская усадьба была не только притягательна красотой своих архитектурных сооружений и тенистых парков и проявление заботы о своих гостях. Во многих имениях были «дома для гостей» - не что иное, как малые гостиницы, процветал культ русской кухни, здесь были идеальные условия для занятий спортом, охотой. Словом, если изучать отечественные традиции отдыха, спорта, рекреации, гостиничного и ресторанного хозяйства то искать их надо



Всякая дворянская усадьба – это в определённой степени музей, поскольку в её стенах столетиями накапливались огромные исторические и художественные ценности – картины, книги, гравюра, мебель, фарфор, семейные архивы. Всё это собиралось и веками бережно хранилось. В барских особняках таились несметные, составленные несколькими поколениями просвещённых людей собрания книг, рукописей, картин, мебели, оружия, фарфора ... Настоящие «сельские



**А люди, которые жили
в усадьбах! Как много
среди них было по-
настоящему
талантливых писателей,
поэтов, композиторов,
художников! Да просто
честных, порядочных,
энергичных людей!**

**Между тем самих
усадьб, усадебных
построек, парков, прудов
становится всё меньше и**

От многих барских особняков, как говорится, следа не осталось. Но, к счастью, сохранились библиотеки, музеи, архивы, в которых собрано немало памятников былой усадебной культуры.

Усадьбе повезло: свидетелями её рассвета и многообразной жизни стали десятки талантливейших русских писателей: Н.В. Гоголь, А. С. Пушкин, М. Ю. Лермонтов, Л. Н. Толстой, Ф. М. Достоевский, М. Е. Салтыков - Щедрин и С. Тургенев...

Усадьба – своего рода колыбель русской классической литературы, а при внимательном изучении – и русской поэзии, и русской драматургии, и русской



Жизнь русской усадьбы - яркое явление отечественной культуры, взращённое на русской почве, живое воплощение национальных культурных традиций. Вместе с тем это и культурное достояние всего человечества.

Зачастую и сам помещичий дом возводился на месте старых боярских хором. Но везде обязательным дополнением к усадебному дому служили флигели. По большей части их бывало два. Один для гостей, а другой - для молодой поросли рода.

В ряде усадеб возникают и другие промыслы и подсобные производства по переработке сельскохозяйственной продукции.



Обустроивая свою жизнь в самих усадьбах, некоторые помещики заботились и о крестьянах, работавших в этих усадьбах, и о крестьянах окрестных деревень, строя школы, больницы, богадельни, учебные мастерские.

В небогатой русской усадьбе обитало в основного доном мелкопоместное дворянство. То были люди скромного достатка и по большей части высокого достоинства и самобытной культурой. Что тотчас же и подкупало путника, впервые переступившего порог этого дома.

При этом одни из них, живя незатейливой жизнью, старались как-то украсить её (например, частенько принимали гостей).



Дом помещика



Сложившийся тип помещичьей усадьбы 18-19 веков представлял собой комплексный архитектурно – парковый ансамбль.

В помещичьем доме находились такие комнаты: вестибюль, гостиная, диванная, будуар, парадный зал, бильярдная, столовая, буфетная, кухня, библиотека, кабинет и спальни.

Вестибюль

Входящий в дом сразу попадал в вестибюль – просторный, светлый зал, служивший прихожей. Из вестибюля на второй этаж вода

Гостиная

По левую и правую стороны от вестибюля находились, как правило, гостиные. Обычно в них принимали гостей. Верх стен в гостиной украшали красивым карнизом, потолок – лепным орнаментом, живописью. Парадные гостиные дворянских домов были уставлены диванами, креслами и другой мягкой мебелью. Её обивка по цвету должна была соответствовать обивочной ткани, которой отделывали стены гостиной. И часто гостиная так и называлась – розовая.



Диванная

Были в дворянском доме и диванная - комната для отдыха и домашних занятий .



Будуар

Дамская комната для отдыха и приёма друзей .



Парадный зал

За вестибюлем находился парадный зал – непременно часть помещичьего дома. Ведь помещик должен устраивать обеды, балы, приёмы. Зал выходил окнами в парк, в нём было много света и воздуха. Просторным он казался ещё и потому, что его стены украшали зеркала – это зрительно увеличивало стены зала. Глаз радовали лепные потолки и расписные стены - золото на белом фоне. А полы были подлинными произведения искусства ! По рисункам художников их выкладывали паркетными плитками различных пород дерева, составляя разнообразные орнаменты. Чем богаче был паркетный пол, тем наряднее выглядел зал .



Бильярдная
была предназначена для игры в
бильярд .



Столовая и буфетная

Непременно имелись парадная столовая и буфетная – комната рядом со столовой для хранения дорогой серебряной и фарфоровой посуды, скатертей.

Кухня

В буфетную доставляли готовые блюда из кухни . Саму же кухню размещали подальше от усадьбы, чтобы не раздражать хозяина и его гостей.

Библиотека и кабинет -

**строгие комнаты,
отделанные лакированным
деревом, со шкафами для
книг, секретерами, бюро.**





Спальни

В спальнях стояли широкие кровати с лёгкими почти прозрачными пологам и балдахинами, которые защищали спящих от мух.



Помещения первого этажа по традиции были прохладными, но тем не менее в них всё равно стояли печи. С середины 18 века печные изразцы делали уже разных цветов. В 18 веке стало модным строить каминны, но дворяне всё же больше любили печки.



Свет в огромных залах и гостиных давали люстры, канделябры, жирандоли. Канделябры – это подсвечник, на котором по кругу располагались свечи. Ставили жирандоли на стол, на камин, а канделябры прикрепляли на стены .

Жирандоли



Канделябры



Двор

В состав классической барской усадьбы обычно входили барский дом, несколько флигелей, конюшня, оранжерея, постройки для прислуги и т.д., в крупных усадьбах нередко строилась церковь.



Барской усадьбе в идеале отводилось среди ландшафта «место возвышенное, с красивыми дальновидностями, и такое с которого бы можно обозревать все части своих полей». Исходя из хозяйственных и художественных соображений, в её состав признавалось необходимым включать господский дом, поварню, пекарню, погребок для хранения зеленей и корней поваренных, чулан к хранению мясных изделий, погребок для молочных сборов, баню, жилые для приказчиков, конюхов, скотников и других рабочих людей, хлева, овчарни, свиные закуты, голубятню, курятники, сараи, амбары, сарай каретной, винницу, пивоварню, ледник, житницы, ригу, гумно, дровяной сарай, пуни для соломы, оранжереи, теплицы, парники, грунтовой сарай и т. д., а также обширный сад, разделённый на 4 части: «овощник», «сад плодovitый».

Основными принципами размещения многочисленных и разнообразных построек усадьбы в её планировочной и объёмно-пространственной структуре были объявлены четыре вещи: простота, правильность, соответствие частей усадьбы и небольшие издержки .



Наиболее выгодным и удобным для «сельских жителей» считался «маленькой каменной дом» (или деревянный «под камень»), который рекомендовалось строить в «полтора этажа, нижней маленькой с сводами, а верхний настоящей для хозяйского пребывания с накатными потолками».

В нижнем этаже помещечьего дома советовали размещать кладовую комнату, сухой погреб для вин, кухню с приспешнею, две комнаты для житья служителям или мастеровым (с женами и холостым) и передние сени с лестницей наверх, во втором – сени с лестницей под крышку, прихожую, из которой шёл вход в столовую или зал, а на стороне в простенке - буфет, предспальню, спальню, детскую, будуар, просторный гардероб или верхнюю кладовую и задние сени с лестницею, как вниз, так и наверх.



Игры, занятия, развлечения.

Любимым и страстным увлечением жителей усадеб была охота. У крупных помещиков имелись огромные псарни, в которых содержалось 100 и более собак. Для псарен в усадьбах сооружались специальные здания, так в Кускове «Охотничий дом» представлял собой 2-х этажное здание в готическом стиле. Выход на охоту обставлялся чрезвычайно празднично и торжественно. Участвовать в ней приглашалось множество гостей с музыкой, с



Крепостной усадебный театр XVIII в. явился одним из основных источников русского театра XIX в. Судьба крепостного театра в Подмосковной усадьбе – это сложная драматическая история. Судьба крепостного актёра стала темой многих произведений русской литературы. Хозяин награждал артистом фамилиями: Жемчугова, Гранатова, Хрусталёва, Бирюзова. Особенно славились театры Шереметьева в Кусково, Галицына в Нескучном, Дурасова в Люблине.

Репертуар усадебных театров составлялся из специально написанных пьес. В усадебном спектакле сливалось несколько жанров: балет, опера, драма, да и само театральное представление сливалось с общим праздником. Со второй половины XVIII века получили распространение воздушные или зелёные театры. Они помещались в глубине сада и гости приобщались к действиям. В программу праздников входили театральные представления домашних трупп. Театры Шереметьева, Орлова, Воронцова, Разумовского, Голицына отличались высоким уровнем технического устройства, репертуара, исполнительского мастерства актёров. Самая большая труппа была у Шереметьева, который организовал свой театр в 1778 г., его труппа

