

Технологический процесс росписи разделочной доски.



По мотивам
Городецкой росписи.

- Изучение кистевых приемов письма Городецких мастеров.
- Отработка навыков и умений в кистевой манере росписи, по мотивам городца. (5 – 10 зарисовок). Применять не более 2 – 3 цветов.
- Выполнение эскиза росписи разделочной доски.

Работа над эскизом.

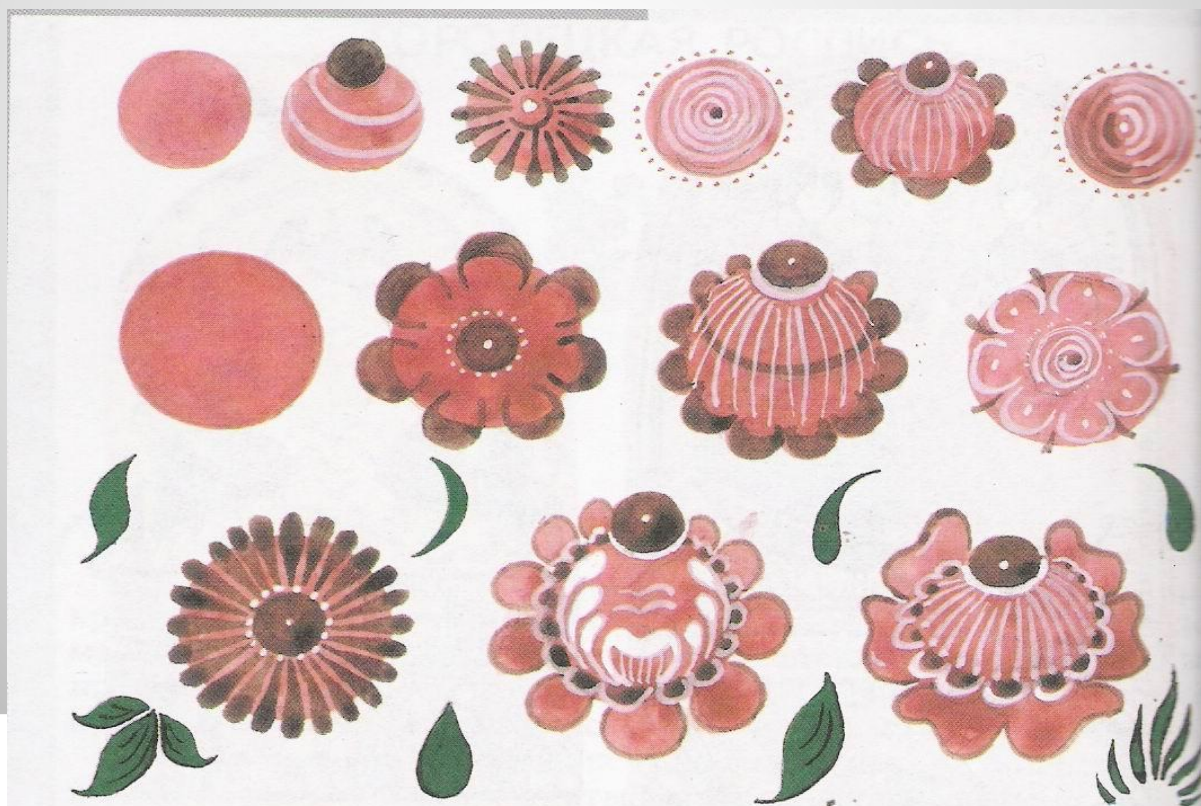
- Выбор цвета.
- Выбор фона.
- Прорисовка в цвете элементов Городецкого орнамента (купавка, розан)

Последовательность выполнения зарисовок:

На светлом фоне (загрунтованной бумаге) слегка намечается рисунок будущего орнамента и только после этого можно приступить к непосредственному наложению многоцветных мазков с последующей разработкой их белилами, т.е. «оживкой».

***Цветовое решение по мотивам
Городецких росписей.***

Пример выполнения задания.

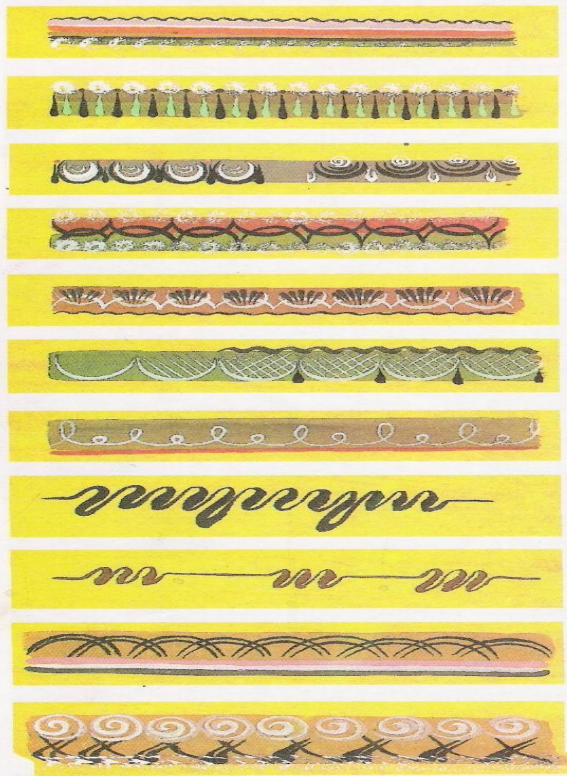


Элементы Городецкой росписи.



ЛИСТЬЯ
Варианты листьев (кустиков)

УКРАЕШКИ,
РАМКИ, ОТВОДКИ



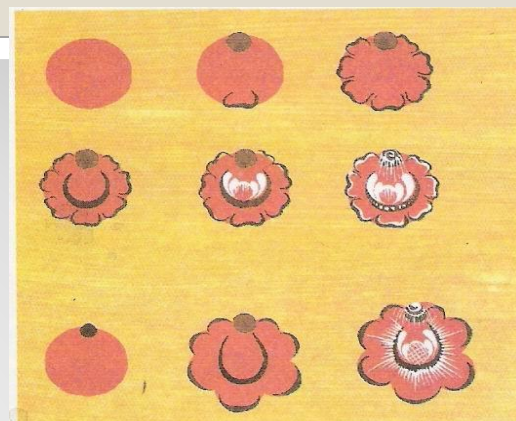
Купавка, розан, ягодка.

КУПАВКА (РОЗАН, «ЯБЛОКО»)

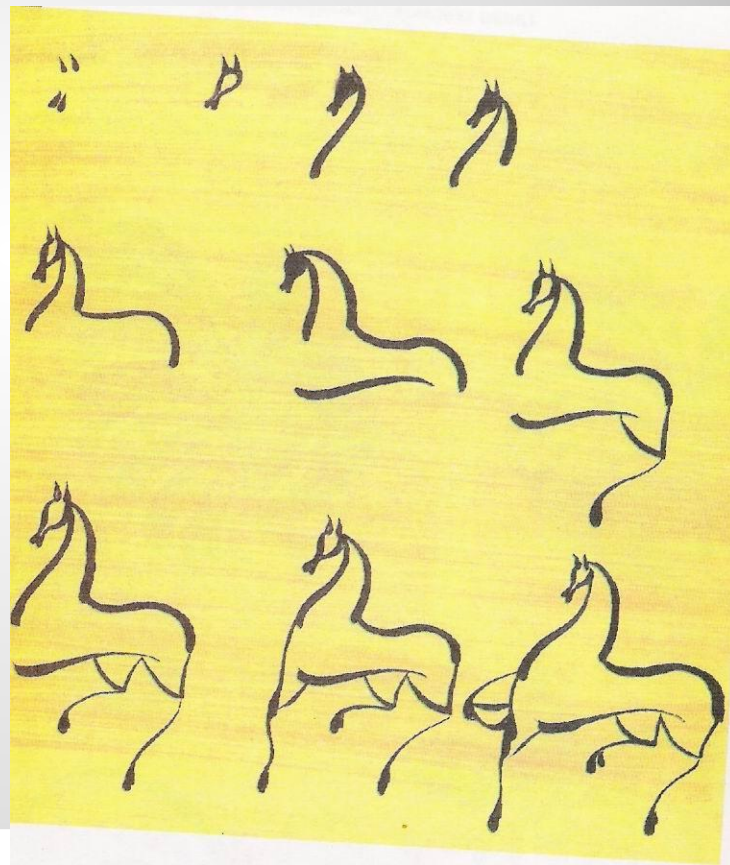
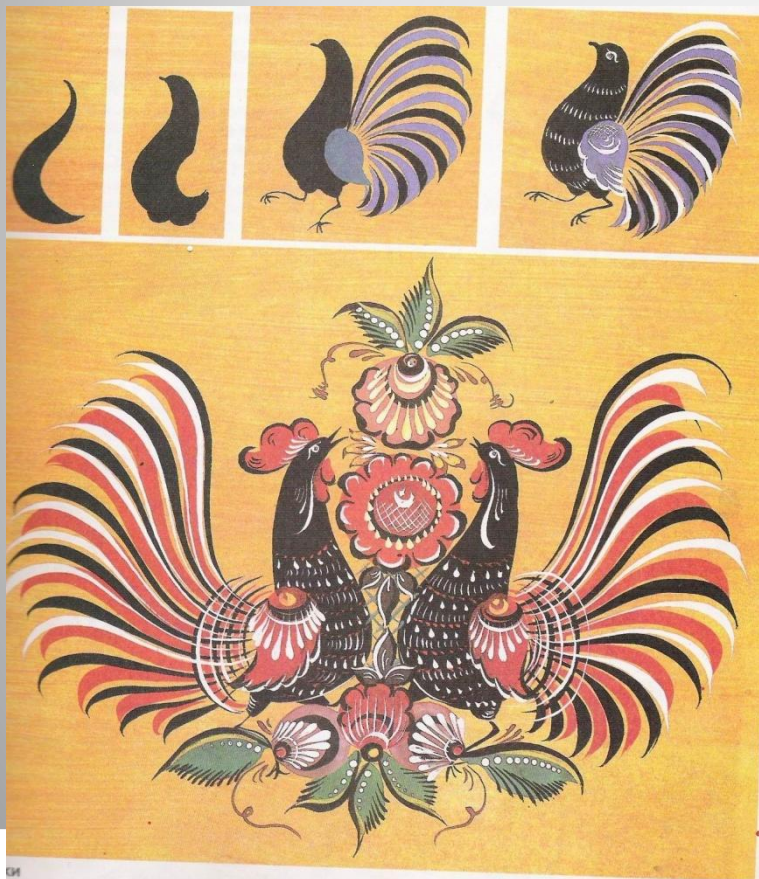
Купавка — главный цветок городецкого букета.

Ягодка — самый мелкий элемент городецкого букета.

Бутоны (или малый розан). Обратите внимание, как меняется форма бутона от расположения «центра». Сердцевинка может не выходить за контур замалевка, частично выходить или быть почти вне контура.



Птицы, лошадки.



- Выбор композиционного решения будущего изделия. (круг, прямоугольник, квадрат, овал)
- Цветовое решение эскиза.
- Составление гармонического сочетания цвета в композиции.
- Изготовление графического рисунка на кальке.

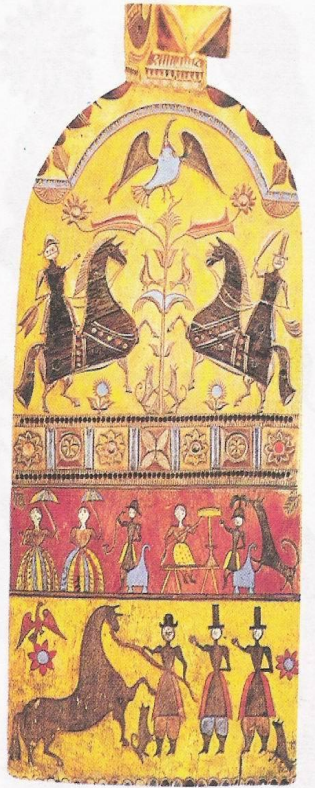
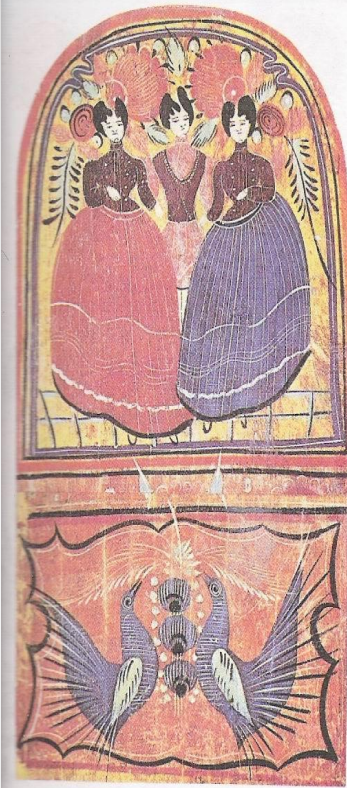
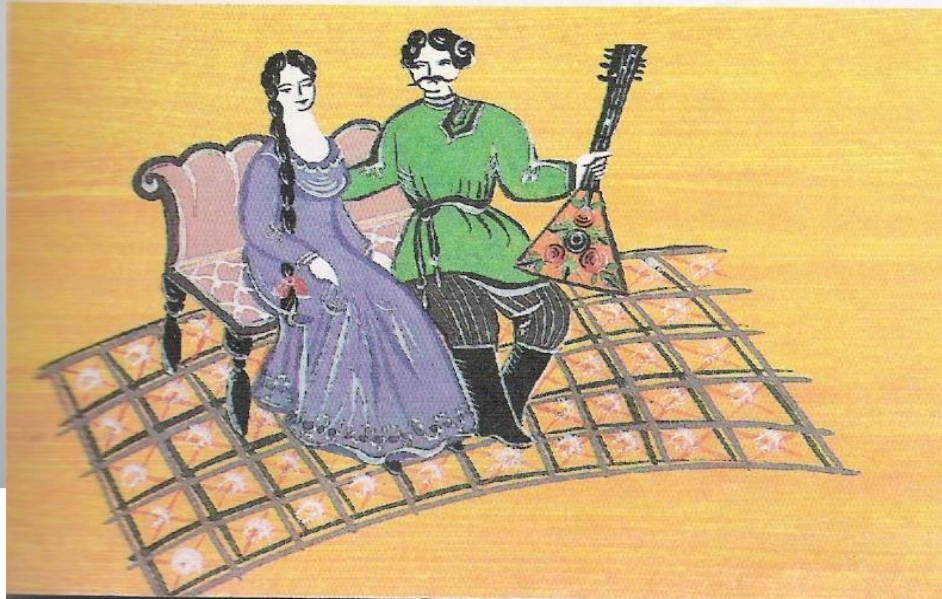


Составление композиций.

Жанровые сцены.

Последовательность выполнения фигур в городецкой росписи. Фигуру человека начинают рисовать с белого пятна головы, к которому пририсовывается шея: у барышни более длинная в виде острого клина или большой капли с изгибом, а у кавалера — трапециевидная. Прически у кавалеров и барышень часто похожи, наводятся быстрым волнообразным движением кисточки. Затем у обеих фигур от шеи пририсовываются руки. Обычно правая согнута в локте, а левая — прямая.

Затем барышне пририсовывают лиф платья, а кавалеру — сюртук. Остается нарисовать в первом случае колокол, а во втором — брюки. У стоящей фигуры, кавалера, как правило, правая нога согнута в колене, ботинок на ней изображается в профиль, а на левой, показанной прямо, будет виден только носок ботинка. Руки изображаются белой «варежкой», часто без наведения пальцев. Глаза, нос, рот обычно рисуют только черными штришками. Но изредка можно встретить и красный ротик, и даже наведенные розовые щечки. В черно-белом варианте лица более бесстрастны, спокойны.



- Закрепление знаний умений и навыков по первичной обработке дерева (обработка заготовки наждачной бумагой, покрытие рабочей поверхности раствором крахмала, закрашивание фона изделия, если это предусмотрено эскизом, тонирование).
- Перевод рисунка на заготовку через копировальную бумагу.

Подготовка доски к росписи.

- Нанесение краски широкими мазками на намеченные части (фигуры людей, животных, цветов).
- Получение объемных форм за счет нанесения характерных для городецких росписей штрихов.
- Нанесение «оживки».
- Покрытие доски лаком.

Роспись изделия.