



# **ОЦЕНКА ВЛИЯНИЙ УСЛОВИЙ ПОГОДЫ НА ХОЗЯЙСТВЕННУЮ ДЕЯТЕЛЬНОСТЬ РЕСПУБЛИКИ МОРДОВИЯ**

**Докладчик:**

Амельченко Е.В.

**Соавторы:**

Коршунов А.А.

Устинова О.К.



# ЭКОНОМИЧЕСКИЕ РАЙОНЫ РФ



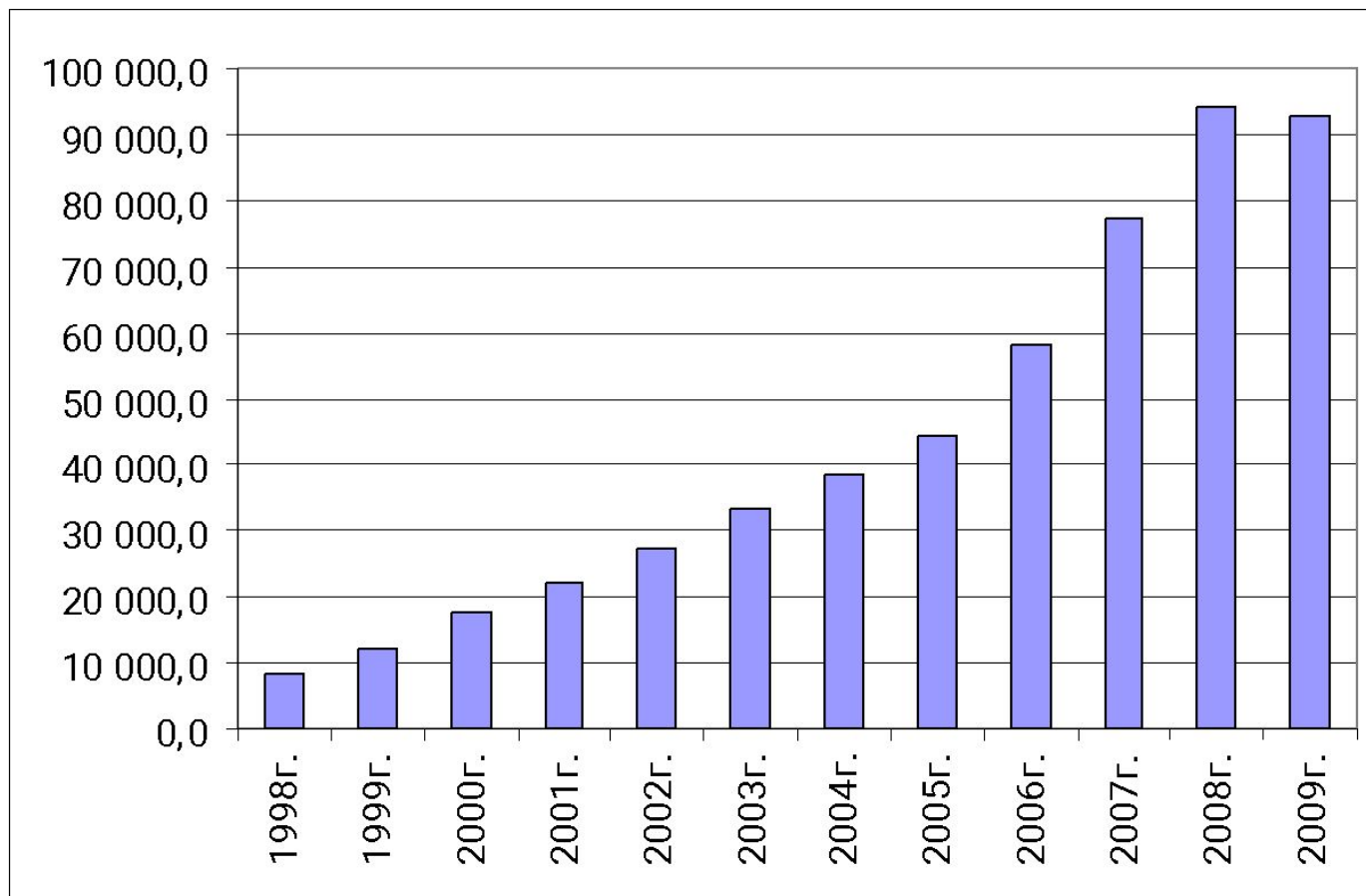
## Республика Мордовия:

Столица: Саранск

Площадь: 26 128 км<sup>2</sup>

Население: 834 819 чел (согласно предварительным итогам Всероссийской переписи населения 2010 года)

## Динамика роста ВРП Республики Мордовия за 1998 – 2009 года



**За период с 1998 по 2009 год ВРП Мордовии вырос до уровня 92855,1 млн. руб.**

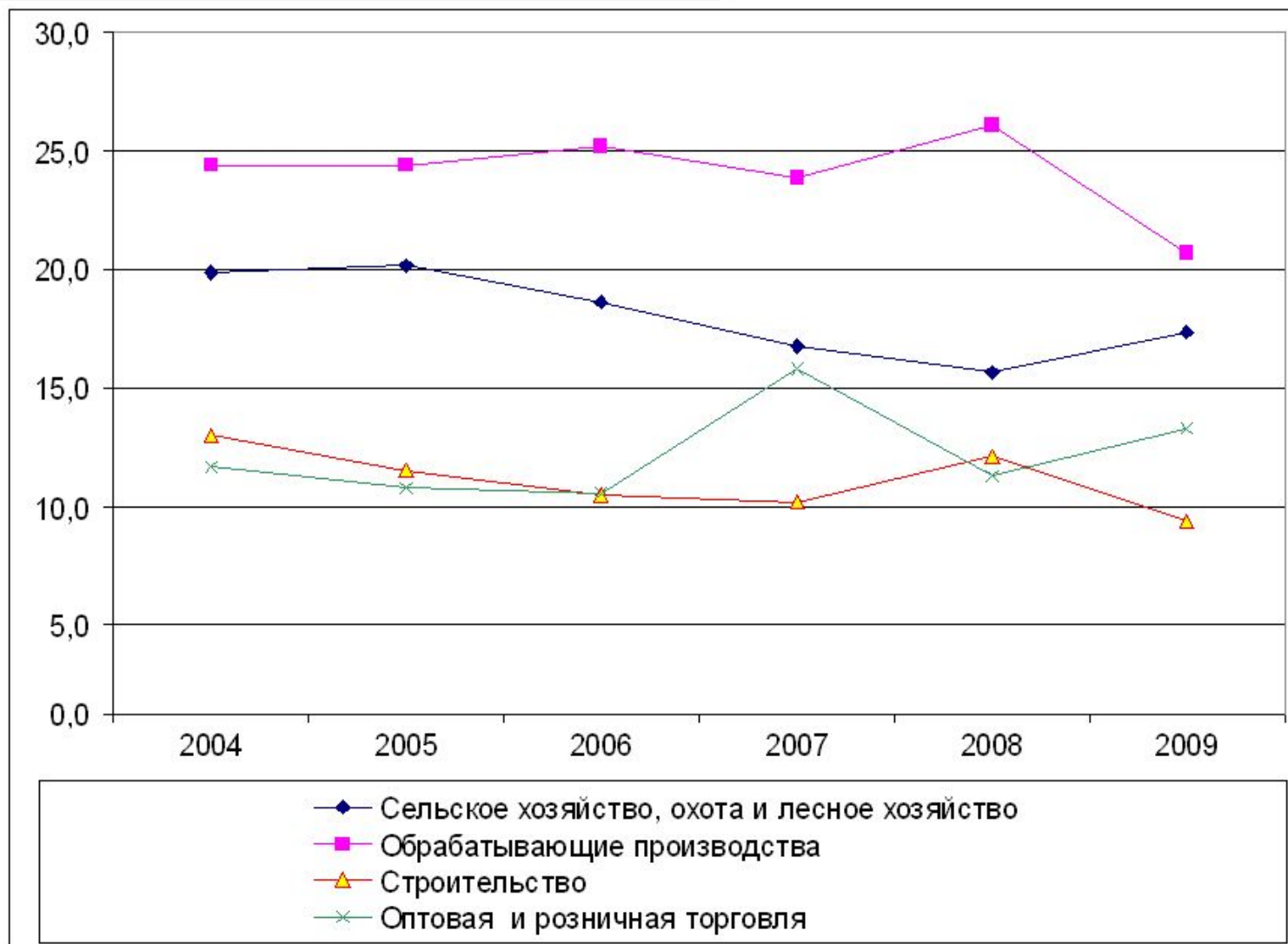
## Отраслевая структура валовой добавленной стоимости Республики Мордовия за 2004-2009 гг. (в текущих ценах; в процентах к итогу)

Год	В том числе								
	Раздел А	Раздел D	Раздел E	Раздел F	Раздел G	Раздел I	Раздел K	Раздел L	Прочие
	Сельское хозяйство, охота и лесное хозяйство	Обрабатывающие производства	Производство и распределение электроэнергии, газа и воды	Строительство	Оптовая и розничная торговля	Транспорт и связь	Операции с недвижимым имуществом	Государственное управление; страхование	
2004	19,9	24,4	5,5	13,0	11,7	6,2	4,9	4,1	10,3
2005	20,2	24,4	5,9	11,5	10,8	6,4	5,7	5,2	9,9
2006	18,6	25,2	5,3	10,5	10,6	7,1	5,9	7,7	9,1
2007	16,8	23,9	5,5	10,2	15,8	7,1	4,6	7,3	8,8
2008	15,7	26,1	5,6	12,1	11,3	7,3	5,1	7,8	9
2009	17,4	20,7	4,5	9,4	13,3	8,3	6,7	9,4	10,3

### Наибольший вклад в процентах в ВРП Мордовии:

- Обрабатывающие производства;
- Сельское хозяйство, охота и лесное хозяйство;
- Строительство;
- Оптовая и розничная торговля; ремонт автотранспортных средств, мотоциклов, бытовых изделий и предметов личного пользования.

## Отраслевая структура валовой добавленной стоимости Республики Мордовия за 2004-2009 гг. (в текущих ценах; в процентах к итогу)



За период с 1991 по 2010 годы на территории Мордовии наблюдалось 225 ОЯ, нанесших ущерб экономике региона (по данным специализированного массива, который ведется в ГУ «ВНИИГМИ-МЦД»).

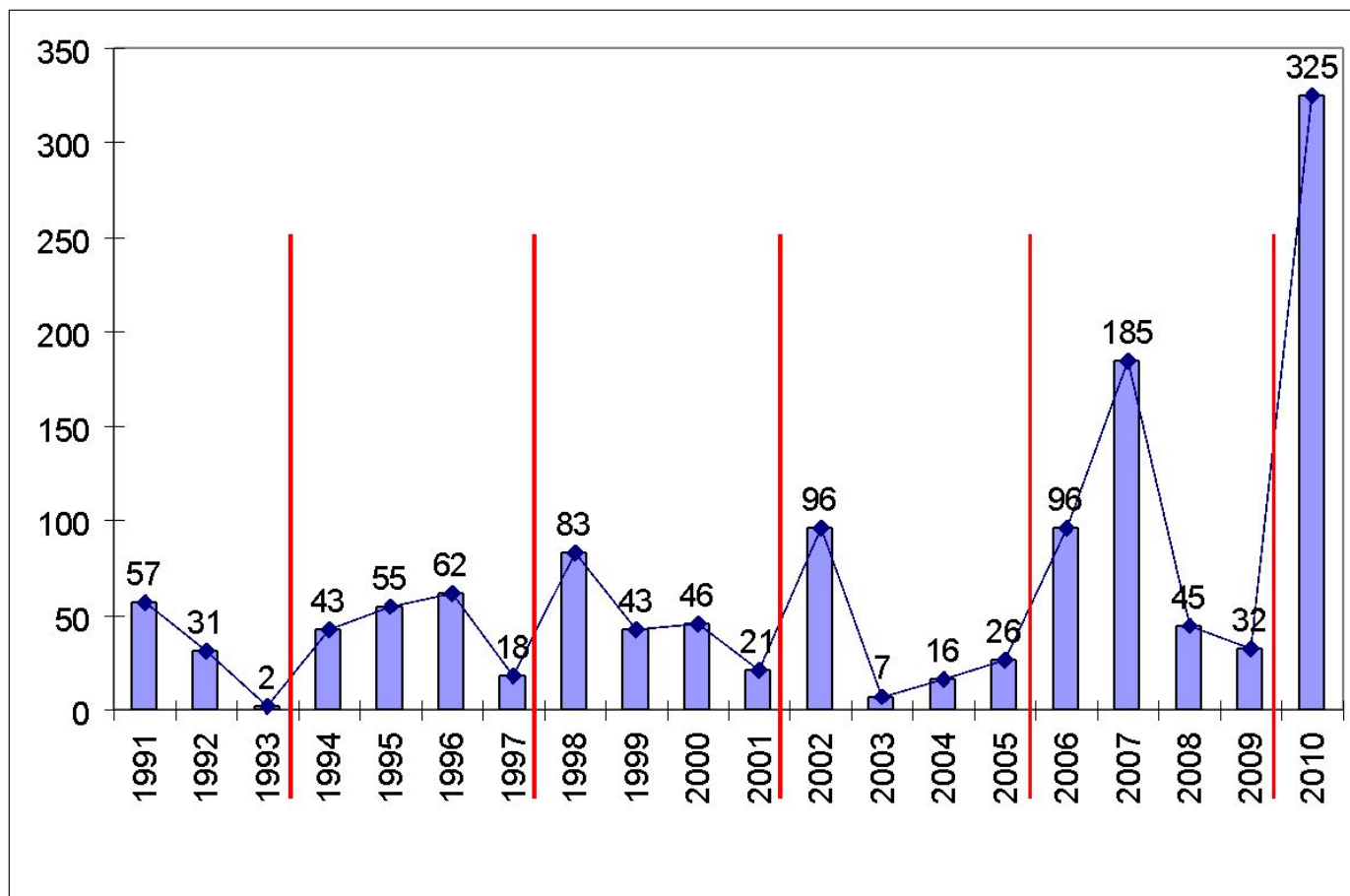
**Нормированное ОЯ (НОЯ)** - сутки, в которые наблюдалось опасное явление, в результате которого был причинен ущерб экономике региона.

То есть, ОЯ, начавшееся 17.05 и закончившееся 21.05 того же года, приравнивается к 5 НОЯ.

Комплекс ОЯ, например, шквал, гроза, град за тот же период времени приравнивается к 14 НОЯ.

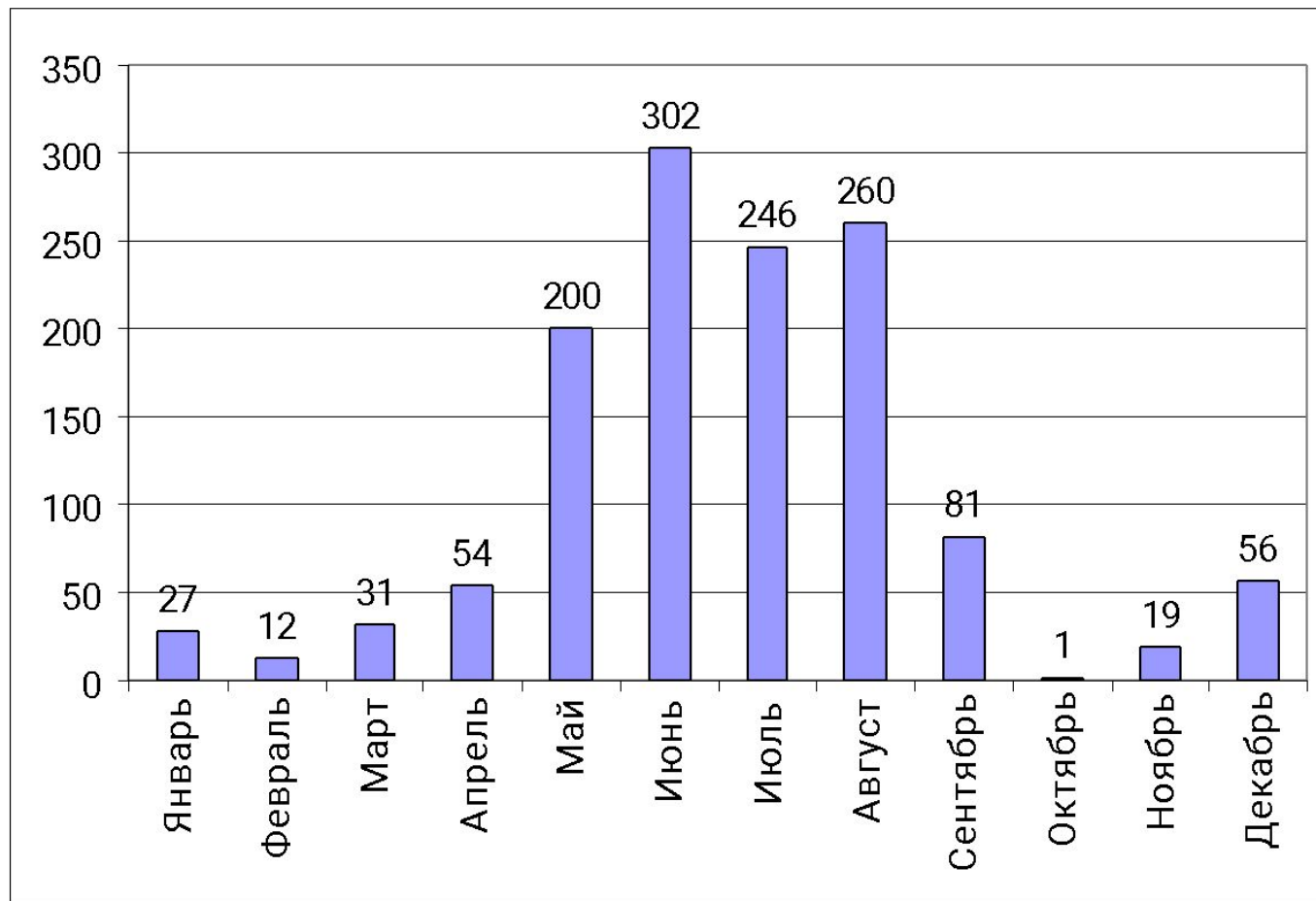
За период с 1991 по 2010 годы на территории Мордовии наблюдалось 1207 НОЯ, нанесших ущерб экономике.

## Распределение НОЯ по годам за 1991 - 2010 годы



Прослеживается 4-х летняя периодичность количества НОЯ с увеличивающейся амплитудой.

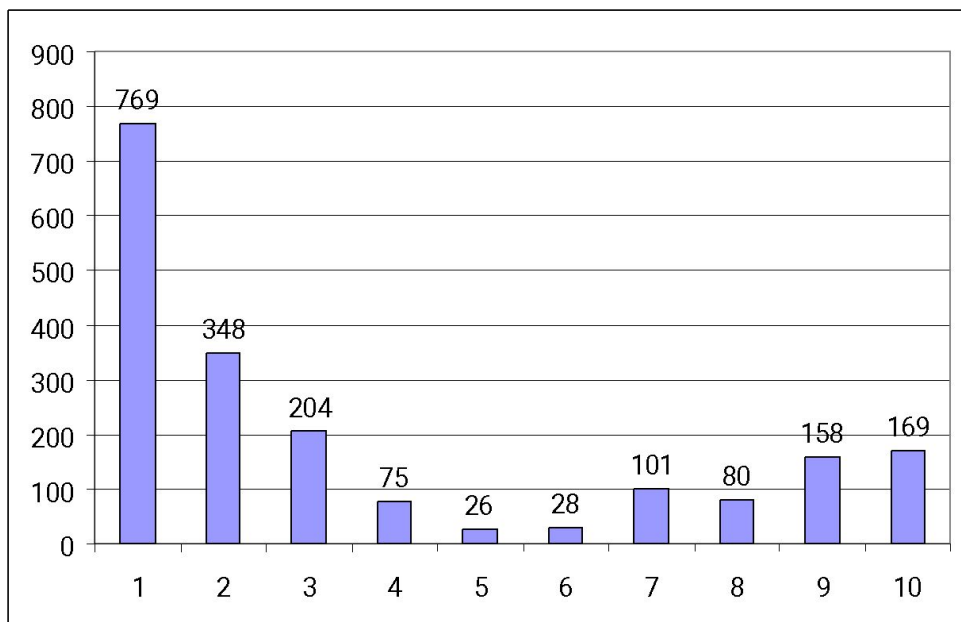
## Распределение НОЯ по месяцам за 1991 - 2010 годы



**Наиболее опасными с точки зрения НОЯ являются месяцы с мая по август. Самые спокойные – октябрь и февраль.**



# Распределение НОЯ по видам экономической деятельности



- 1** - Сельское хозяйство
- 2** - Лесное хозяйство
- 3** - Производство, передача и распределение электроэнергии
- 4** - Производство, передача и распределение тепловой энергии
- 5** - Строительство

- 6** - Деятельность железнодорожного транспорта
- 7** - Деятельность прочего сухопутного транспорта
- 8** - Связь
- 9** - Страхование
- 10** - Прочее

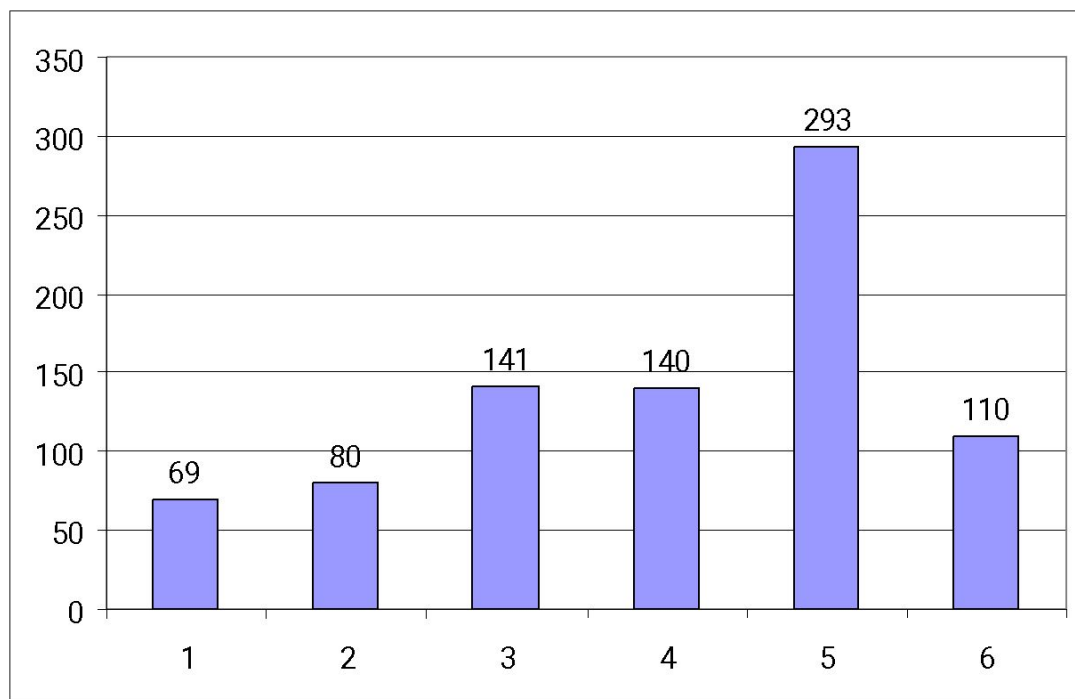
**В 59,7% общего количества НОЯ виду деятельности «Сельское хозяйство» был нанесен ущерб.**

## Распределение НОЯ по категориям для вида деятельности «Сельское хозяйство» по календарным временам года

Категория	Время года				Всего
	Весна	Лето	Осень	Зима	
1	3	63	3	0	69
2	11	66	3	0	80
3	27	88	0	26	141
4	109	0	31	0	140
5	0	293	0	0	293
6	0	85	25	0	110

- 1** - Ветер, смерч, шквал, пыльная буря
- 2** - Дождь, продолжительный дождь, ливень, град, гроза
- 3** - Сильная жара, сильный мороз, аномальная температура
- 4** - Резкое понижение температуры, заморозки
- 5** - Засуха атмосферная, засуха почвенная, суховей
- 6** - Прочие

# Распределение НОЯ по категориям для вида деятельности «Сельское хозяйство» за 1991-2010 годы



- 1** - Ветер, смерч, шквал, пыльная буря
- 2** - Дождь, продолжительный дождь, ливень, град, гроза
- 3** - Сильная жара, сильный мороз, аномальная температура
- 4** - Резкое понижение температуры, заморозки
- 5** - Засуха атмосферная, засуха почвенная, суховей
- 6** - Прочие

Отрицательное влияние осенних заморозков на урожай достаточно широко изучается с 60-х гг. Вопросы заморозкоустойчивости выделены из общей проблемы морозоустойчивости.

Одним из основных показателей, характеризующих реакцию растения на заморозок, принято считать изменение урожая. Не меньшее значение имеют изменения качеств зерна, особенно посевных, вызванные осенними заморозками. В результате осенние заморозки не только определяют размеры урожая в год посева, но и предопределяют судьбу урожая будущего года.

В Мордовии осенью заморозки начинаются преимущественно 23 сентября. В 1999 году были зарегистрированы 2 сентября, а в 1996 году 21-23 августа.

Предотвращенные экономические потери при возникновении ОЯ невелики и составляют в среднем 15-28%.



**СПАСИБО ЗА ВНИМАНИЕ!**

