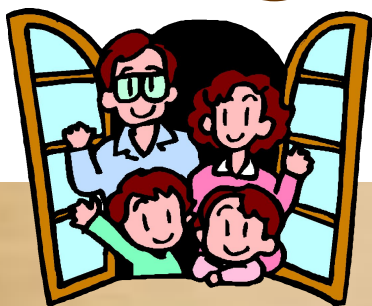


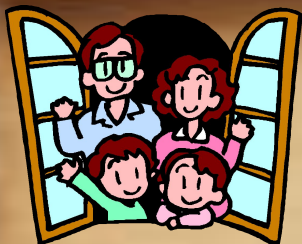
МОУ Николаевская СОШ

Это должен знать каждый!



Конференция
по вопросам ответственности родителей
за воспитание, обучение и содержание детей.

Николаевка, 2010г



О положении детей

С 15 по 30 апреля в крае проходит акция
«Остановим насилие в семье»

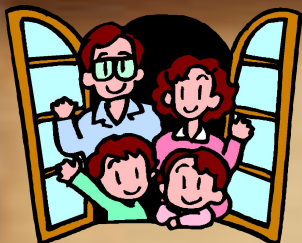
Только за январь-март 2010 г

Телесных повреждений - 173

Подвергались истязанию - 3

**Жертвами грабежей, разбоев
стали 120 юных жителей края**



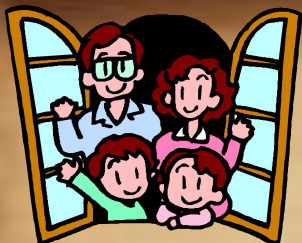


Улучшение положения детей

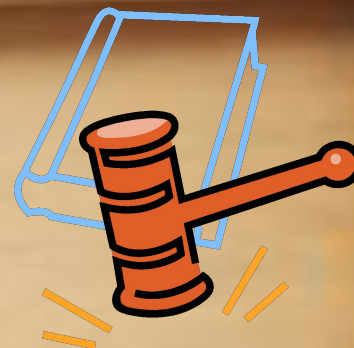
**Решение Правительства Красноярского края
(Пост. №1 от 22.01 2010)**

Определить в 2010 году в деятельности всех органов и учреждений приоритетные направления:

- 1. повышение ответственности родителей (иных законных представителей) за воспитание, обучение, содержание детей;**
- 2. защита прав и законных интересов несовершеннолетних;**
- 3. обеспечение трудовой и досуговой занятости несовершеннолетних во внеурочное и каникулярное время.**



**ОТВЕТСТВЕННОСТЬ ЗА НЕИСПОЛНЕНИЕ
ОБЯЗАННОСТЕЙ
ПО ВОСПИТАНИЮ
НЕСОВЕРШЕННОЛЕТНИХ**



**ст. 54, 63, 65 Семейного кодекса
Российской Федерации**

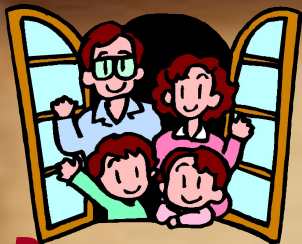


**ст. 5.35 Кодекса Российской Федерации
об административных правонарушениях**

ст. 245, 156 УК РФ

**Неисполнение обязанностей
по воспитанию несовершеннолетних
остается одной из самых
серьезных социальных проблем.**





«Остановим насилие»

Виды насилия

Влияние на детей

Физическое

Жестокость
насилие, отсутствие заботы
в семье

Отсутствие
заботы о детях

Попрошайничество,
отклонения в поведении, вандализм

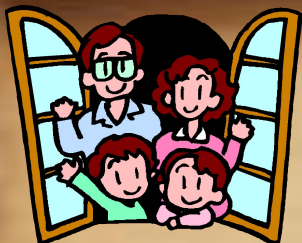
Психическое насилие

Задержка в развитии, злость,
склонность к суициду

Сексуальное насилие

Ребенок обнаруживает странные
сексуальные познания или действия.





Признаки, характеризующие переживания и поведение детей из семей, в которых практикуется насилие.

Разочарования.

Чувство "заслуженности" жестокого обращения.

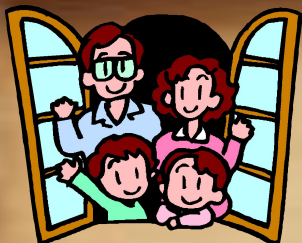
Чувство ненужности.



Страхи.

Внешние проявления поведения.

Изоляция.



Характеристики детей, являющихся свидетелями насилия в семье

ЧУВСТВА :

никчемность;
бессилие; чувство вины;
страх за себя и близких;
гнев, смущение, унижение;
принятие насилия

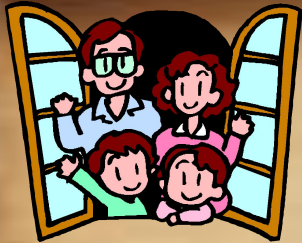


ФИЗИЧЕСКИЕ ПОКАЗАТЕЛИ:

испытали физическое или сексуальное насилие
детьми пренебрегают; получение повреждений;
энурез, нарушение сна, головные боли,
боли в животе;
отставание в развитии

ПОВЕДЕНИЕ:

проигрывание
ситуации;
Уединение;
стремление угодить;
беспокойство;
неспособность
сконцентрироваться;
проявление насилия
для самовыражения;
плохая успеваемость и
посещаемость



Показатели отсутствия заботы о ребенке

Очень маленькие дети оставлены без присмотра.

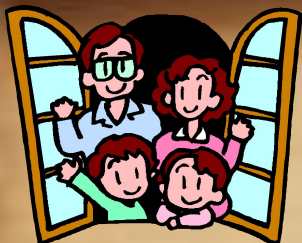
Дети одеты не по погоде

Постоянно пропускают занятия в школе.

Дети, которых мало кормят или кормят некачественной пищей.

Антисанитарные жилищные условия



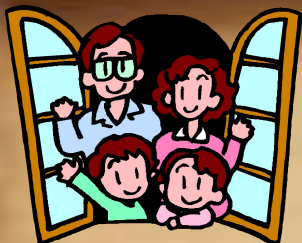


Давайте обсудим!

Каково ваше отношение к прослушанной информации?

Была ли нужной, полезной информация лично для вас?

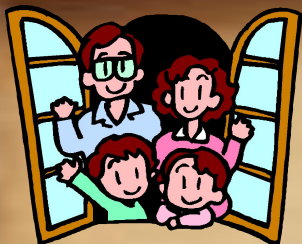
Что именно из услышанного следует вынести в решение нашего сегодняшнего собрания?



«Комендантском часе» для детей и подростков.

- с 23 часов до 6 часов утра – в период с 1 мая по 31 августа;**
- с 22 часов до 6 часов вечера – в период с 1 сентября по 30 апреля.**

За нарушение данных ограничений законом предусмотрено наказание в виде предупреждения или наложения штрафа на родителей (замещающих их лиц), а так же лиц, осуществляющих мероприятие с участием детей. Размер штрафа может составить от 300 рублей до 1500 рублей – в отношении гражданских лиц. Административный штраф в отношении должностных лиц может составить от 5 000 до 25 000 рублей. Штраф в отношении юридических лиц – от 10 000 до 15 000 рублей.



Спасибо за внимание!