

# Гендерная политика в аспекте адаптации к изменению климата

Профессор А. Каюмов

[abdkaumov@mail.ru](mailto:abdkaumov@mail.ru)

6 марта 2008

**Дорогие женщины  
Поздравляю ВАС с праздником  
8 марта**



**Фото А. Каюмова**

# Конвенция ООН по изменению климата

- Гендерная политика в конвенции ООН по изменению климата занимает особое место.
- Женщины и дети и являются наиболее уязвимыми к изменению климата и их последствию особенно к стихийным бедствиям.



**Фото А. Каюмова**



# Нормативно-правовые основы

- Закон РТ «О гражданской обороне» (1996),
- Закон РТ «О правовом режиме чрезвычайного положения» (1999).
- Постановление «Об эвакуационной комиссии РТ» (2002),
- Постановление «О государственной комиссии РТ по чрезвычайным ситуациям» (2002).
- Указ Президента РТ и распоряжения Правительства РТ «О мерах по предупреждению и ликвидации катастрофических последствий стихийных бедствий».

# Нормативно-правовые основы

- Закон РФ «О защите населения». Этот документ является основополагающим в деле проведения мероприятий по защите населения, оценки нанесенного ущерба и ликвидации последствий стихийных бедствий.

# Институциональные структуры

- Все мероприятия по подготовке к стихийным бедствиям проводятся под руководством Правительства Республики Таджикистан.
- **Председателями комиссий являются заместители Премьер Министра РТ, а членами – руководители министерств, правительственных ведомств и учреждений**



# Институциональные структуры

- Основные работы по мониторингу опасных природных явлений осуществляются **Главным геологическим управлением** (оползни, карстовые явления, камнепады) и
- **Агентство по гидрометеорологии** (сильные осадки, град, сильный ветер, засуха, пыльная буря, гололед, лавины, сели, наводнения).
- **Институт геологии и Институт сейсмологии Академии Наук РТ** изучают условия и причины возникновения отдельных природных бедствий (оползни, землетрясения).

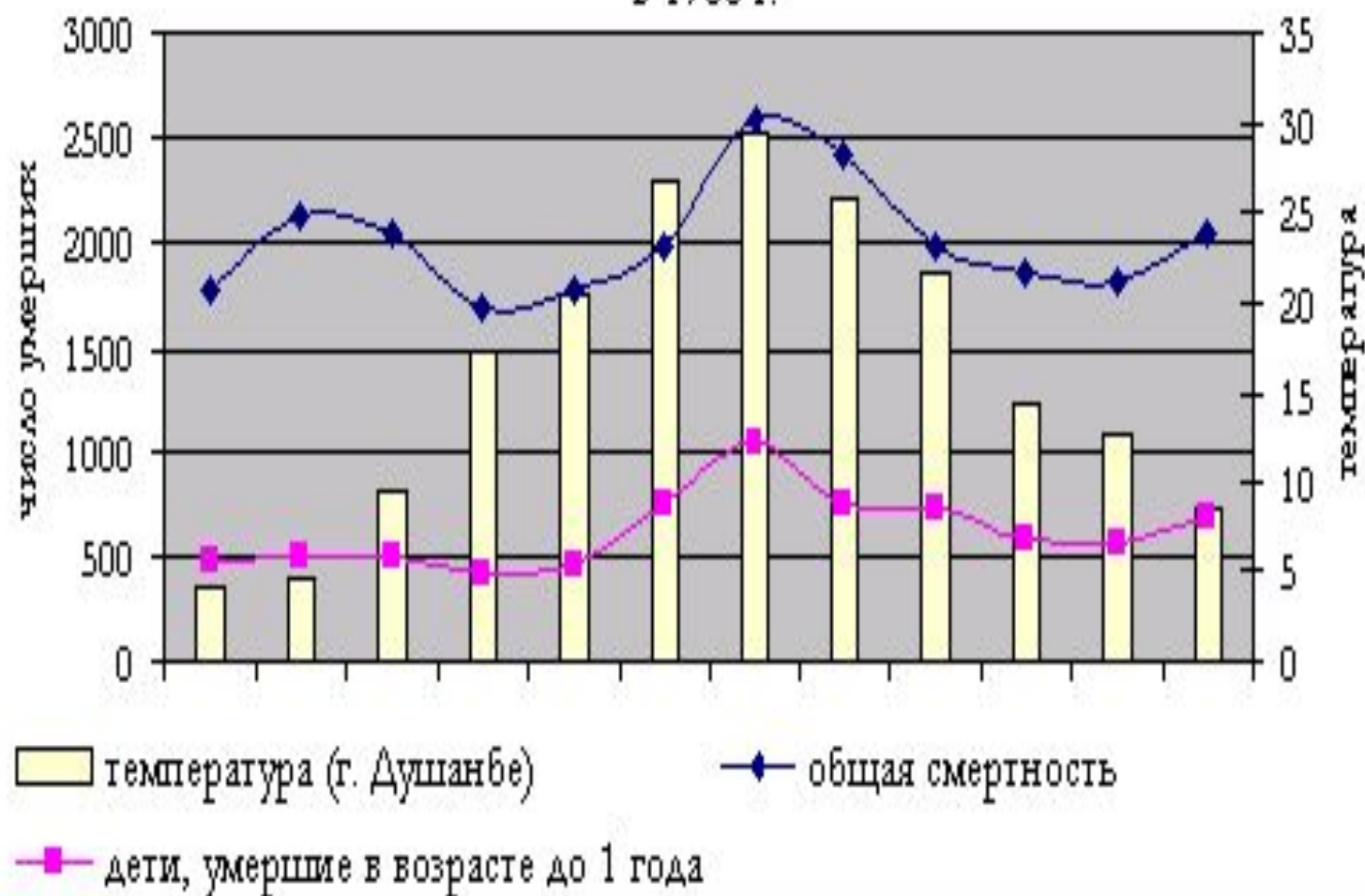
- Многие природные стихийные бедствия, связанные с экстремальными явлениями погоды, относятся к последствиям глобального изменения климата.

- Неожиданность, непредсказуемость делает их трудными для адаптации. В течение десятилетнего периода 1991-2007 гг. более 90% людей, ставших жертвами опасных природных явлений, погибли в результате суровых метеорологических и гидрологических явлений.

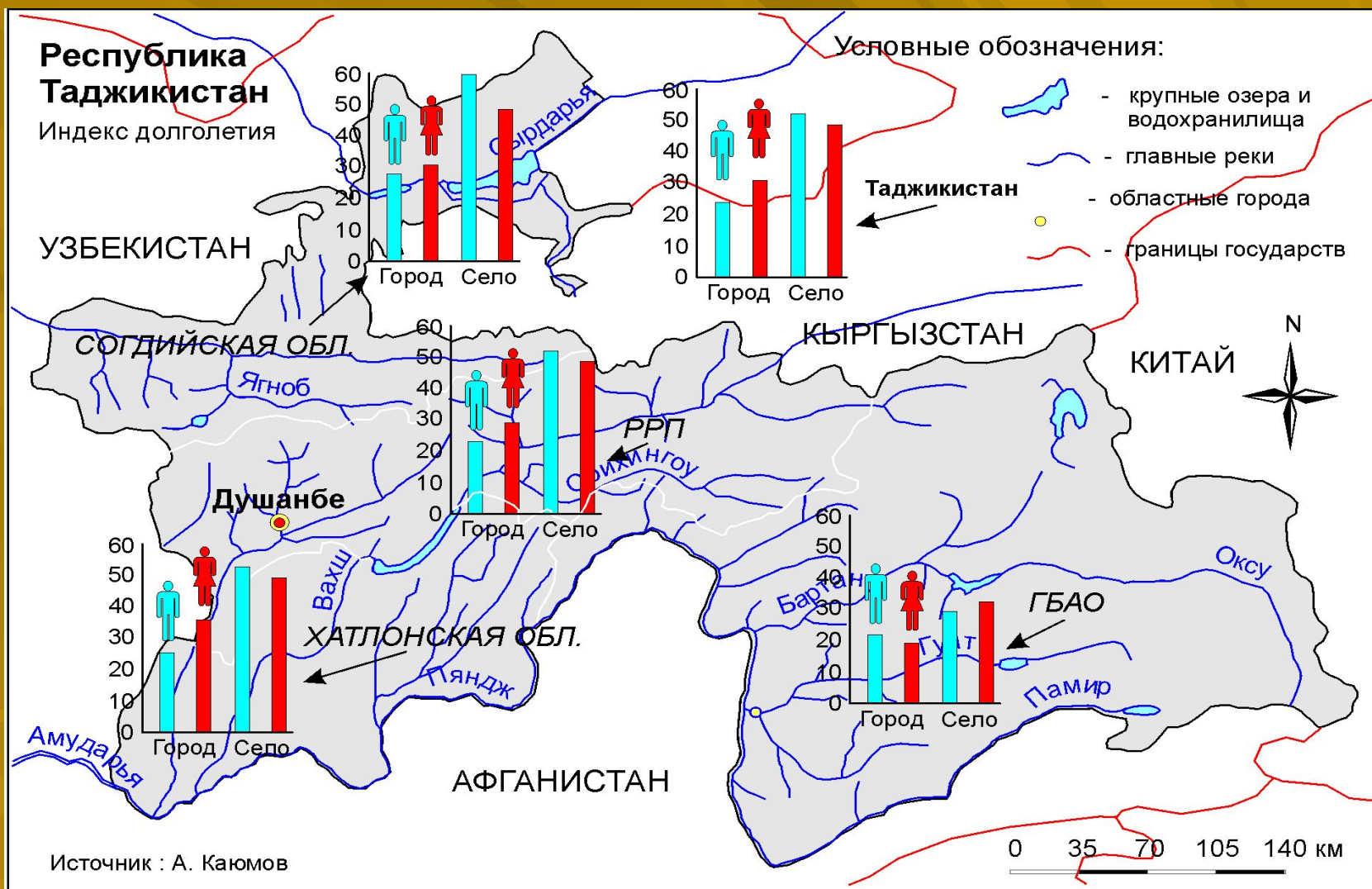
- К наибольшему количеству человеческих жертв приводят катастрофические сели, возникающие в результате прорыва временных озер или вследствие интенсивных дождей, как, например, в районе кишлака Навди, Раштского района (1998 г.), Даштак, Рошткалинского района (2002 г.), Вашан и Ревад, Айнинского района (2002 г.), Аштском и Джиргитальском районах (1999 г.).

- Общее количество человеческих жертв в результате селевых явлений за период 1996-2002 гг. составило 261 человек.

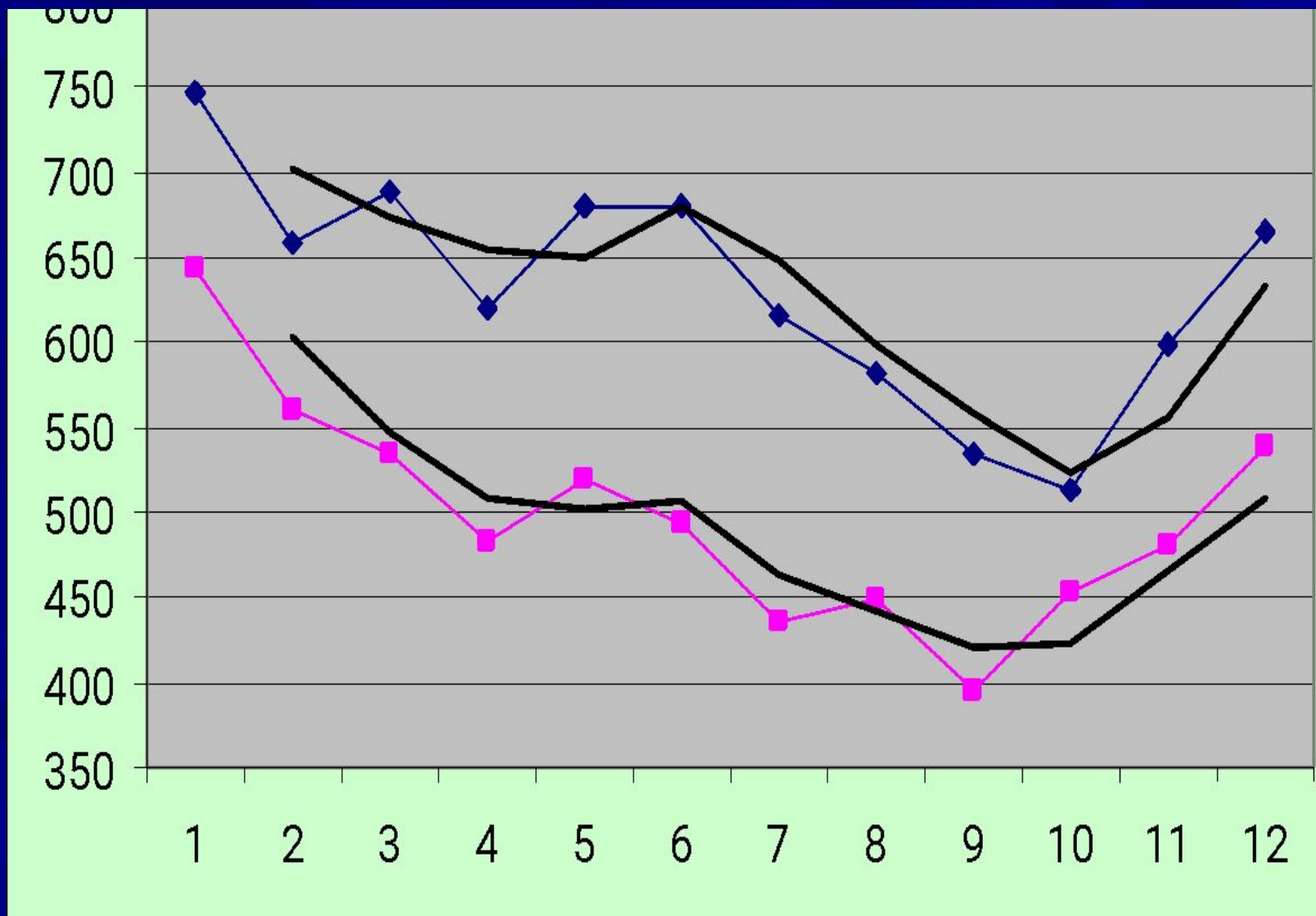
# Смертность сельского населения в Республике Таджикистан по месяцам в 1988 г.



# . Индекс долголетия по высотным зонам за период 1979-1989 гг.

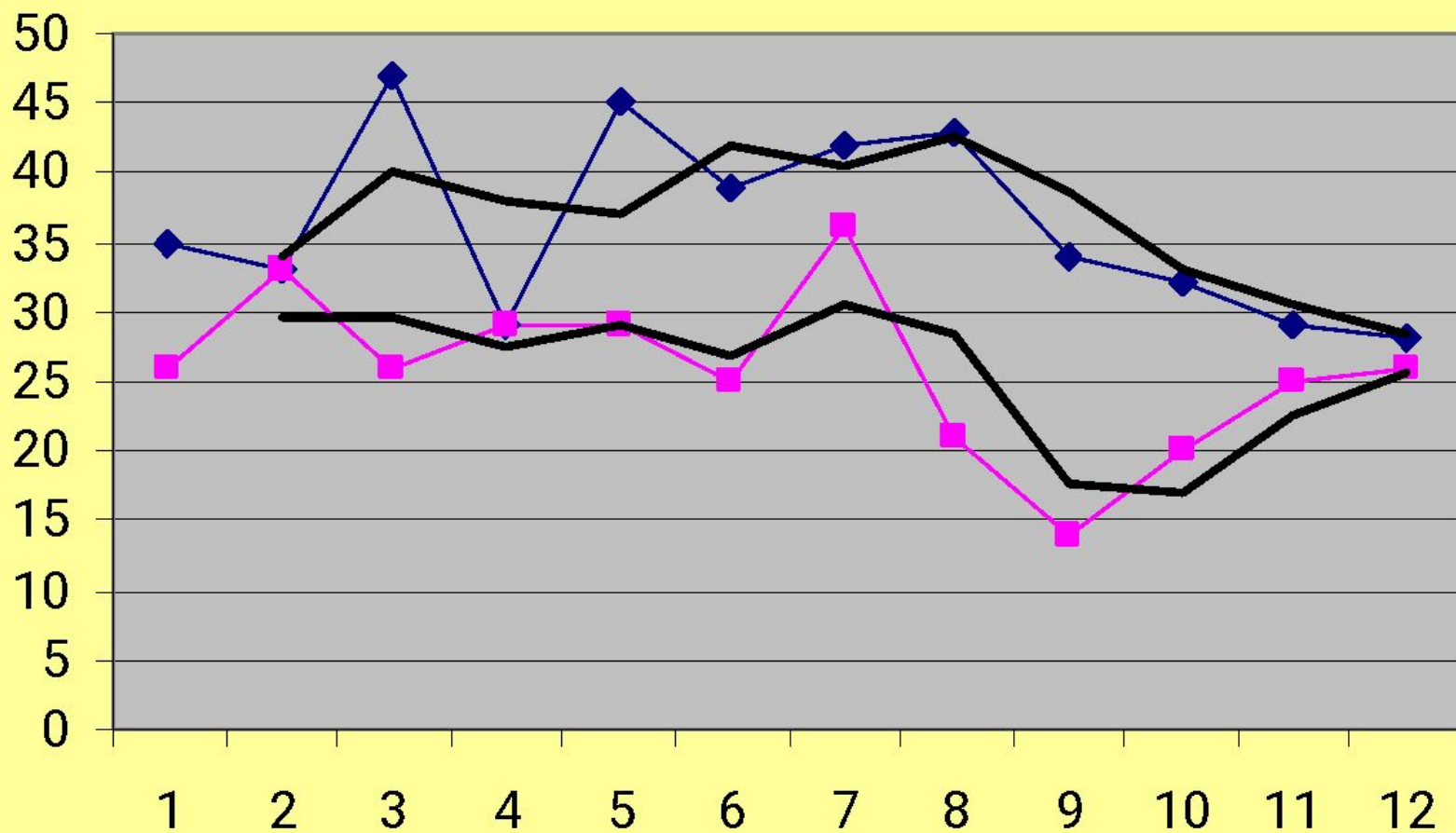


# Динамика смертности мужчин и женщин по месяцам за 2000-2005 гг.

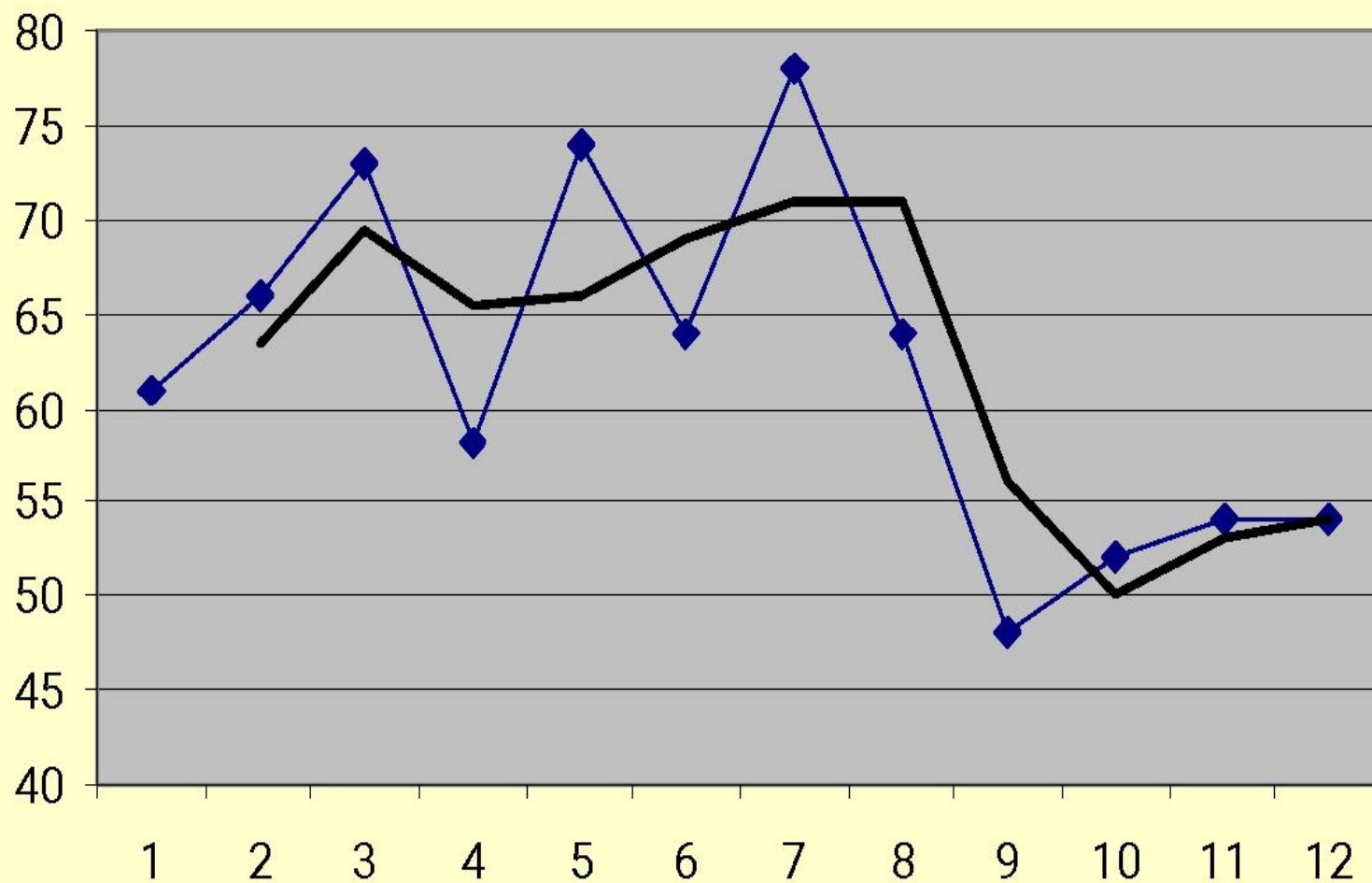




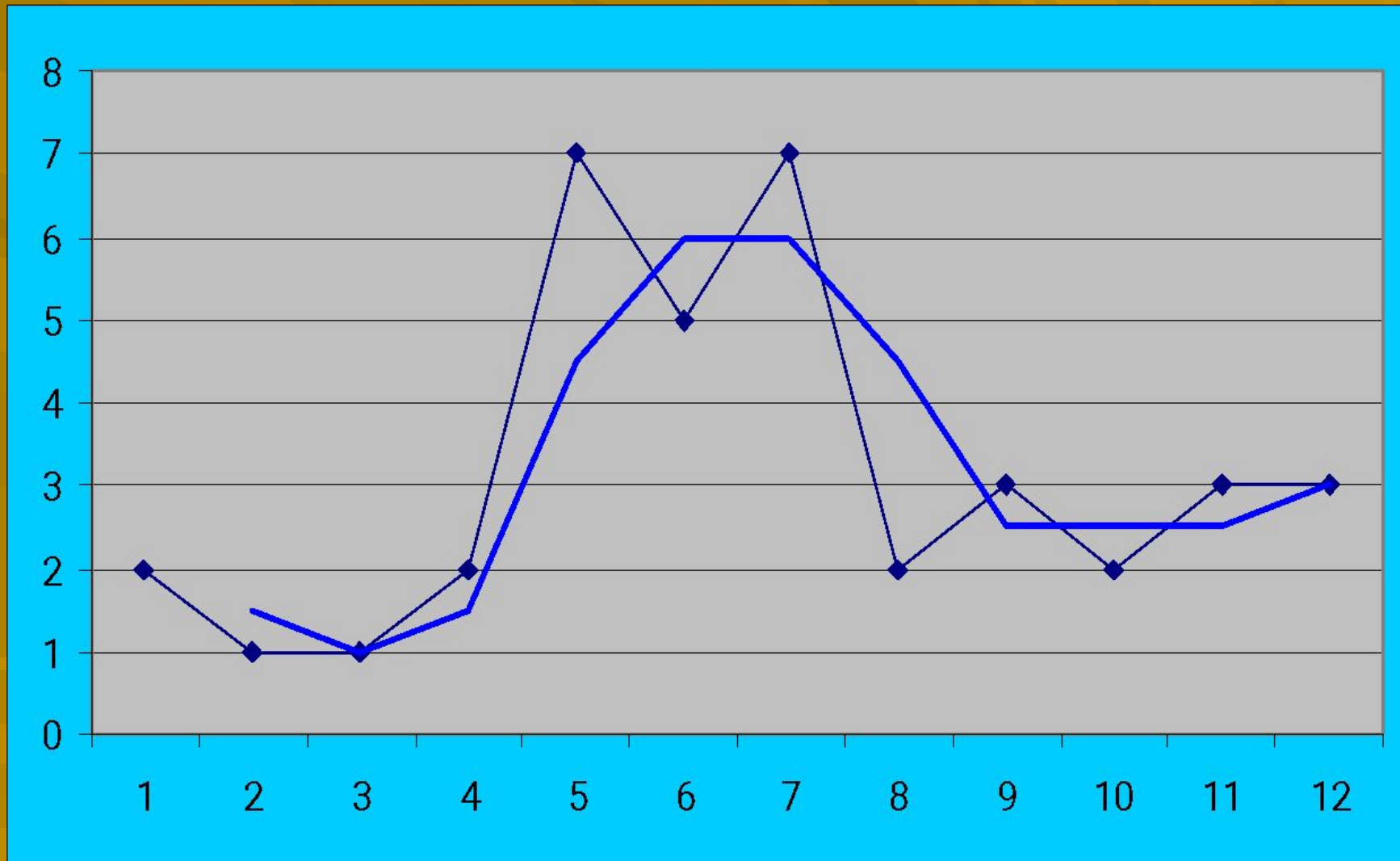
# Младенческая смертность (м-д 2000-2005 гг.)



# Младенческая смертность



# Младенческая смертность



**Определены следующие основные направления реализации мер по смягчению последствий изменения климата:**

- Разработка и реализация комплекса мер по управлению стихийными бедствиями.**
- Улучшение степени готовности населения и соответствующих правительственных подразделений к стихийным бедствиям, обеспечение необходимым оборудованием.**

Определены следующие основные направления реализации мер по смягчению последствий изменения климата:

- Снижение риска и воздействия наводнений и других СГЯ, особенно, в районах проживания бедных слоев населения **(преимущественно женщины)** и неразвитой инфраструктуры.
- Внедрение современных средств радиосвязи и систем оповещения о стихийных бедствиях в наиболее уязвимых районах.

Определены следующие основные направления реализации мер по смягчению последствий изменения климата:

- Проведение обучения населения в случае стихийных бедствий и обеспечение учебно-методическими и наглядными пособиями, аудио-визуальными материалами.

- **Установлено, что если бы медицинская помощь была оказана на месте происшествия своевременно, то до 20% от числа погибших можно было бы спасти.**

# Разработаны адаптационные меры в случае климатических катастроф:

- Основные принципы готовности к катастрофам.
- Ликвидация последствий катастроф (этапы)
- Роль медицинского персонала





**Спасибо  
за  
ВНИМАНИЕ**