

Герб Богородского района
Утвержден решением Богородской районной Думы от 20.09.2006 № 8/62

Административно-территориальное устройство



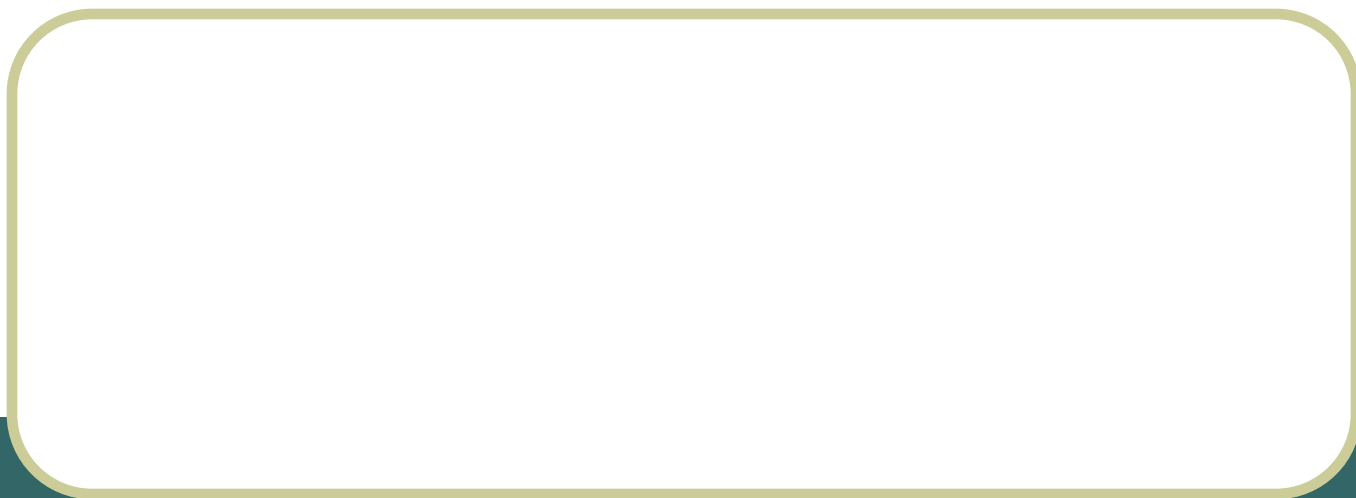
Район граничит: на севере - с Куменским и Зуевским районами,
на востоке - с Немским, на западе - с Сунским районом.

Объединение поселений

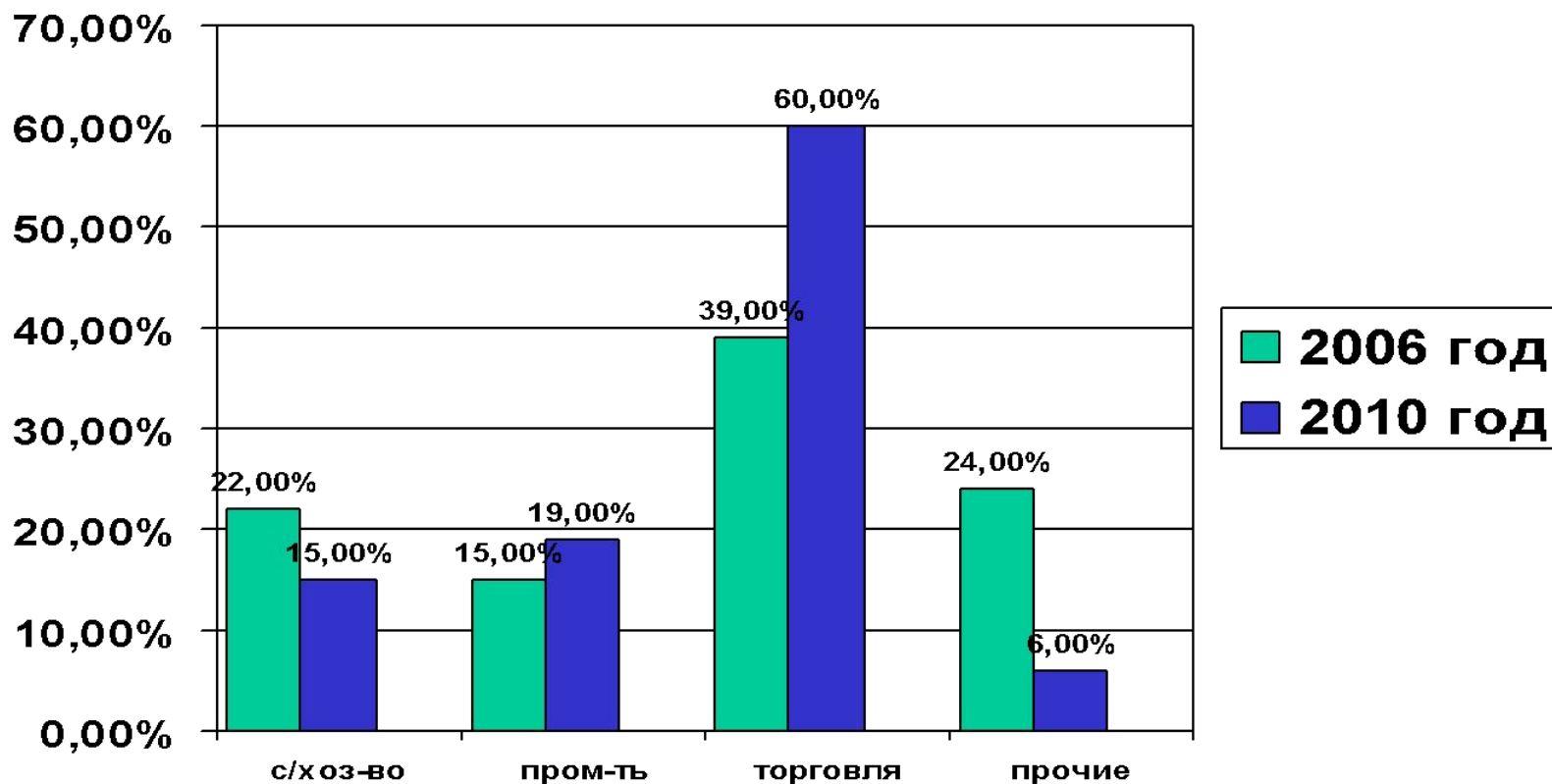
Вариант 1

Поселения	Общий бюджет, тыс. руб.	Собственные доходы, тыс. руб.	Содержание органов местного самоуправления, тыс. руб.	Полномочия органов местного самоуправления, тыс. руб.
Одно сельское поселение (с численностью населения 2717 человек), <i>объединить поселения:</i> Ошланское, Рождественское, Хорошевское, Спасское, Ухтымское, Чирковское	4133,4	1280,4	2427,7	1705,7
Экономия составит 2116,9 тыс.руб., сокращение 5 человек				
Богородское городское поселение (с численностью населения 2 925 человек) <i>Полномочия администрации городского поселения передаются в администрацию района</i>	8608,6	3119,6	1656,1	6952,5
Вариант 2				
Ошланское сельское поселение (с численностью населения 738 человек)	1338,6	433,2	813,0	525,6
Ухтымское сельское поселение (с численностью населения 1061 человек) <i>объединить поселения: Ухтымское, Чирковское</i>	1676,2	396,0	1138,0	537,8
Экономия составит 438,0 тыс. руб., сокращение 1 чел.				
Хорошевское сельское поселение (с численностью населения 918 человек) <i>объединить поселения:</i> Рождественское Хорошевское Спасское	1885,5	451,2	1243,0	642,3
Экономия составит 912,0 тыс. руб., сокращение 2 чел.				

Экономика района

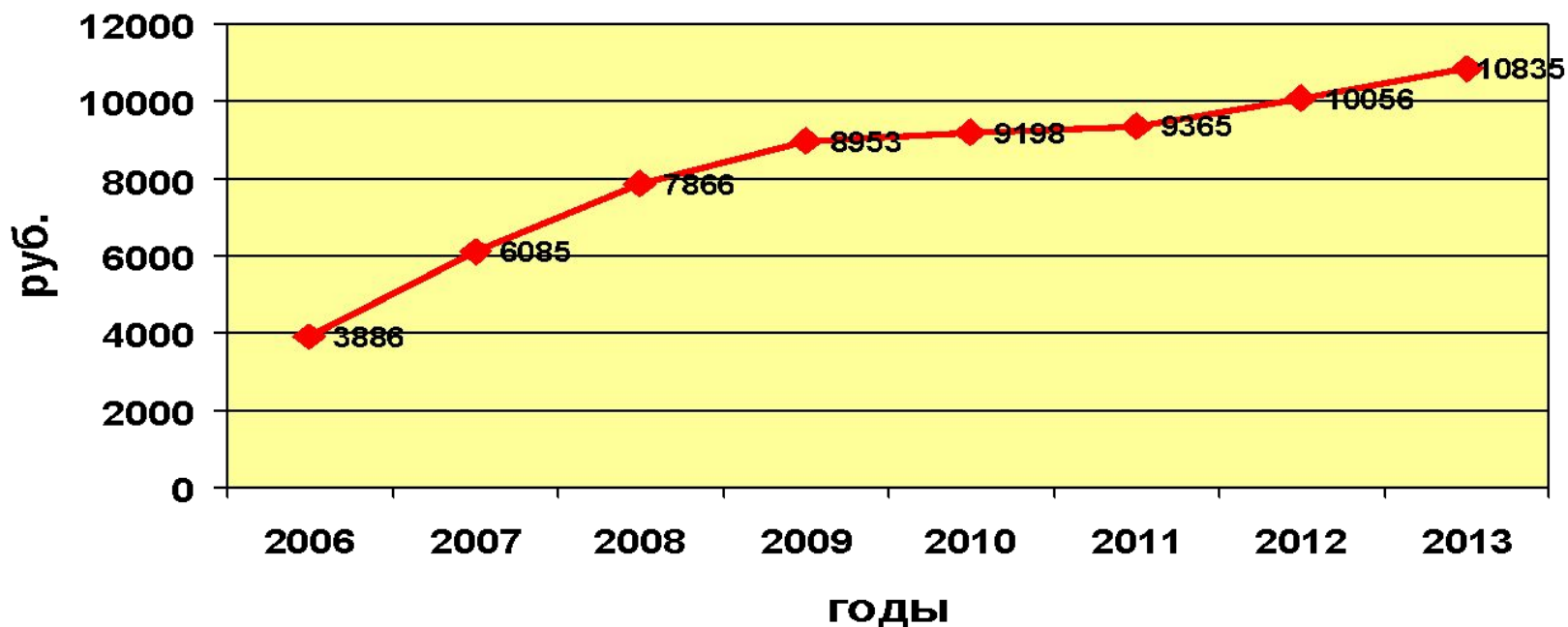


Структура экономики 2010 г



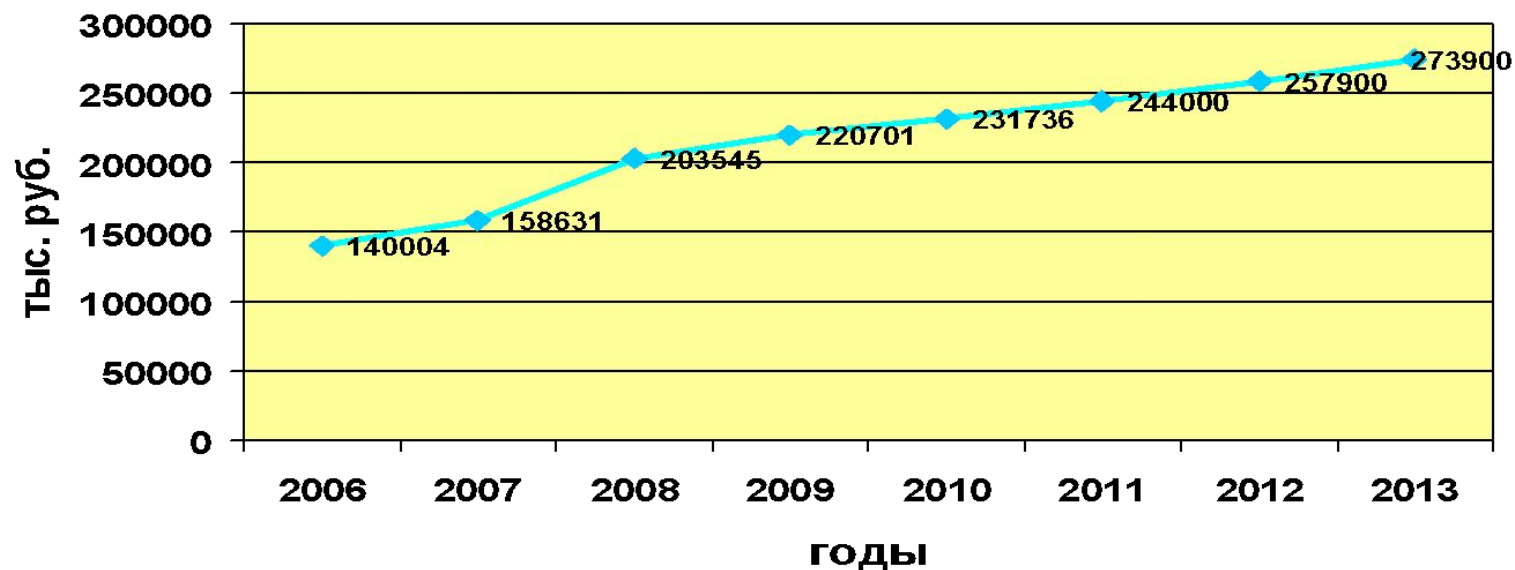
Основные целевые показатели реализации Программы социально-экономического развития

Динамика среднемесячной заработной платы, руб.



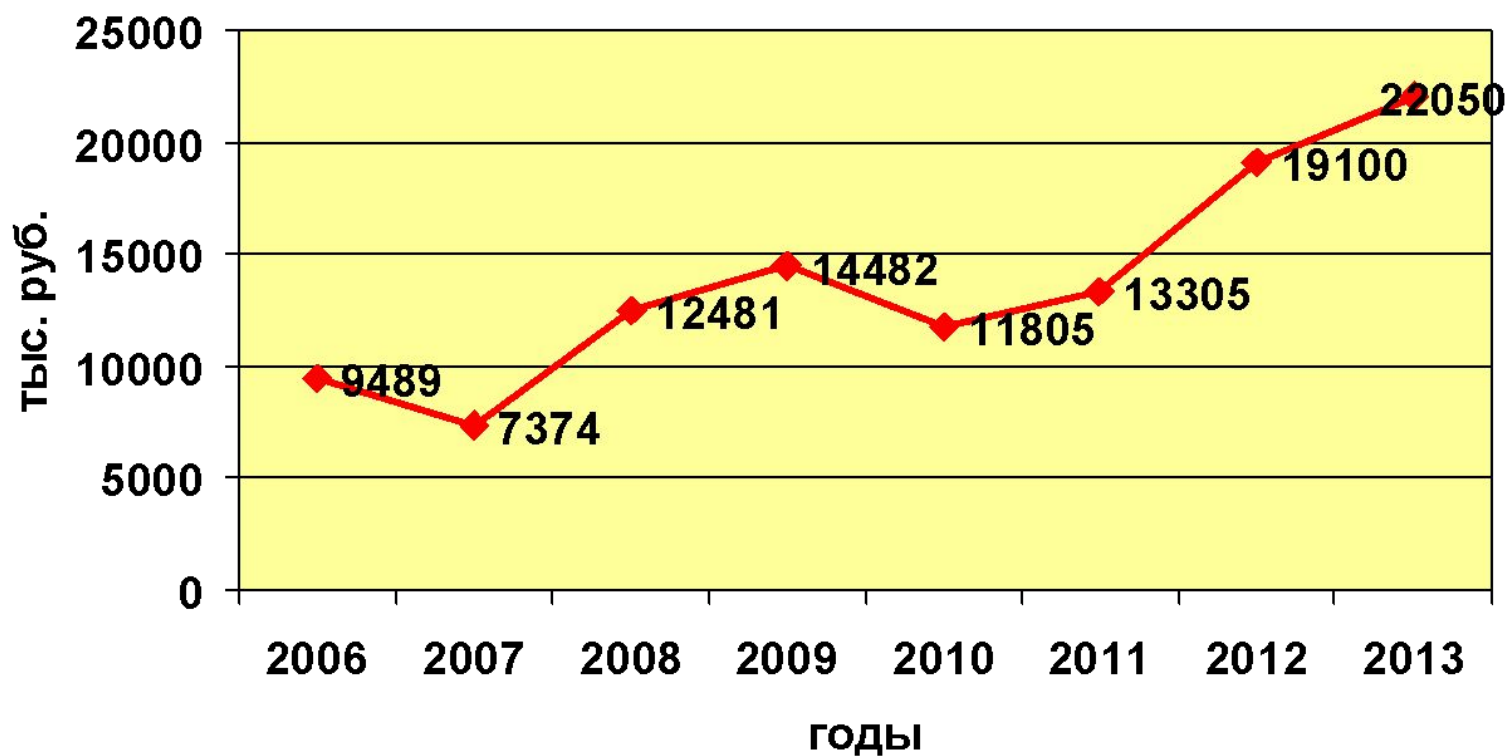
Основные целевые показатели реализации Программы социально-экономического развития

Оборот организаций по всем видам деятельности, тыс. руб.



Основные целевые показатели реализации Программы социально-экономического развития

Инвестиционные вложения, тыс. руб.



Рейтинг Богородского района

по темпам социально-экономического
развития

Период	Место	Группа
2006	5	1 (с темпом развития выше среднего)
2007	18	2 (со средним темпом развития)
2008	41	3 (с темпом развития ниже среднего)
2009	10	1 (с темпом развития выше среднего)
2010	14	1 (с темпом развития выше среднего)

по уровню социально-экономического
развития

Год	2007	2008	2009
Место	43	44	45

Сельское хозяйство

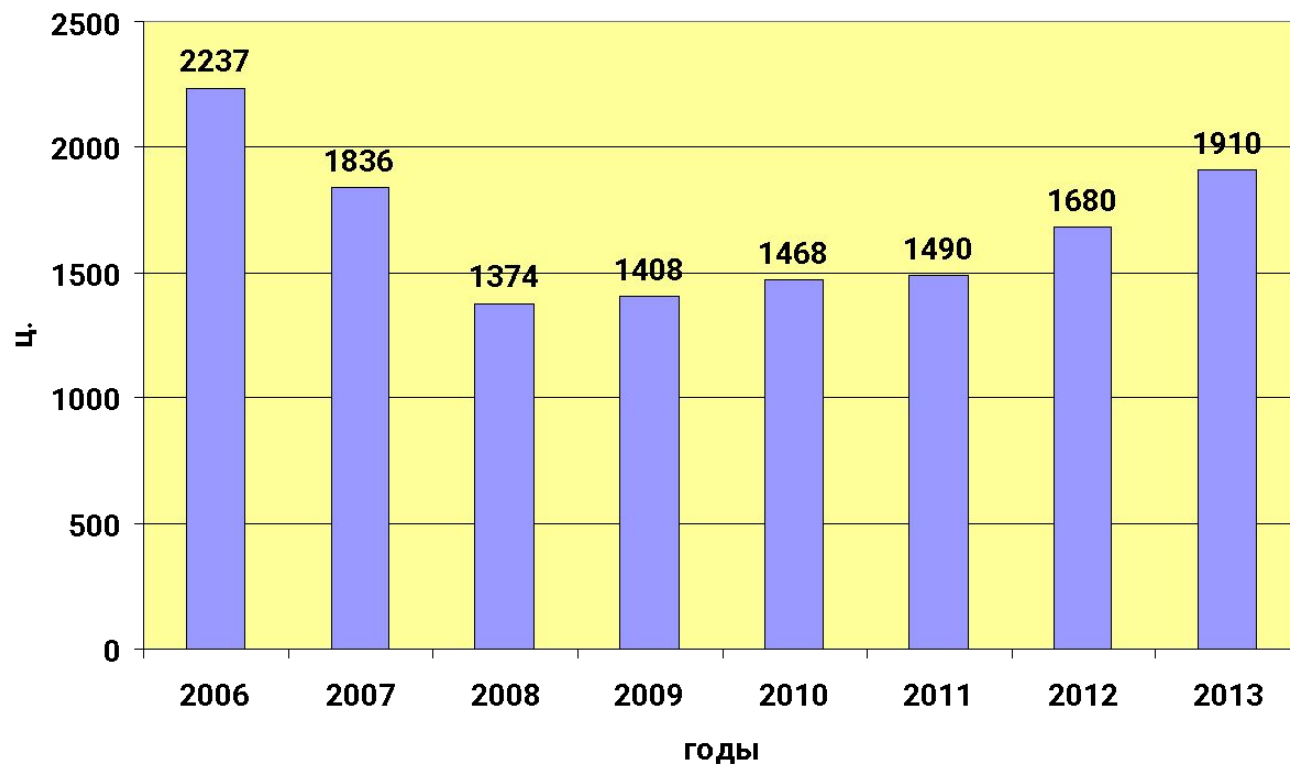
Среднегодовая численность работающих с 2006 по 2013 год в сельском хозяйстве



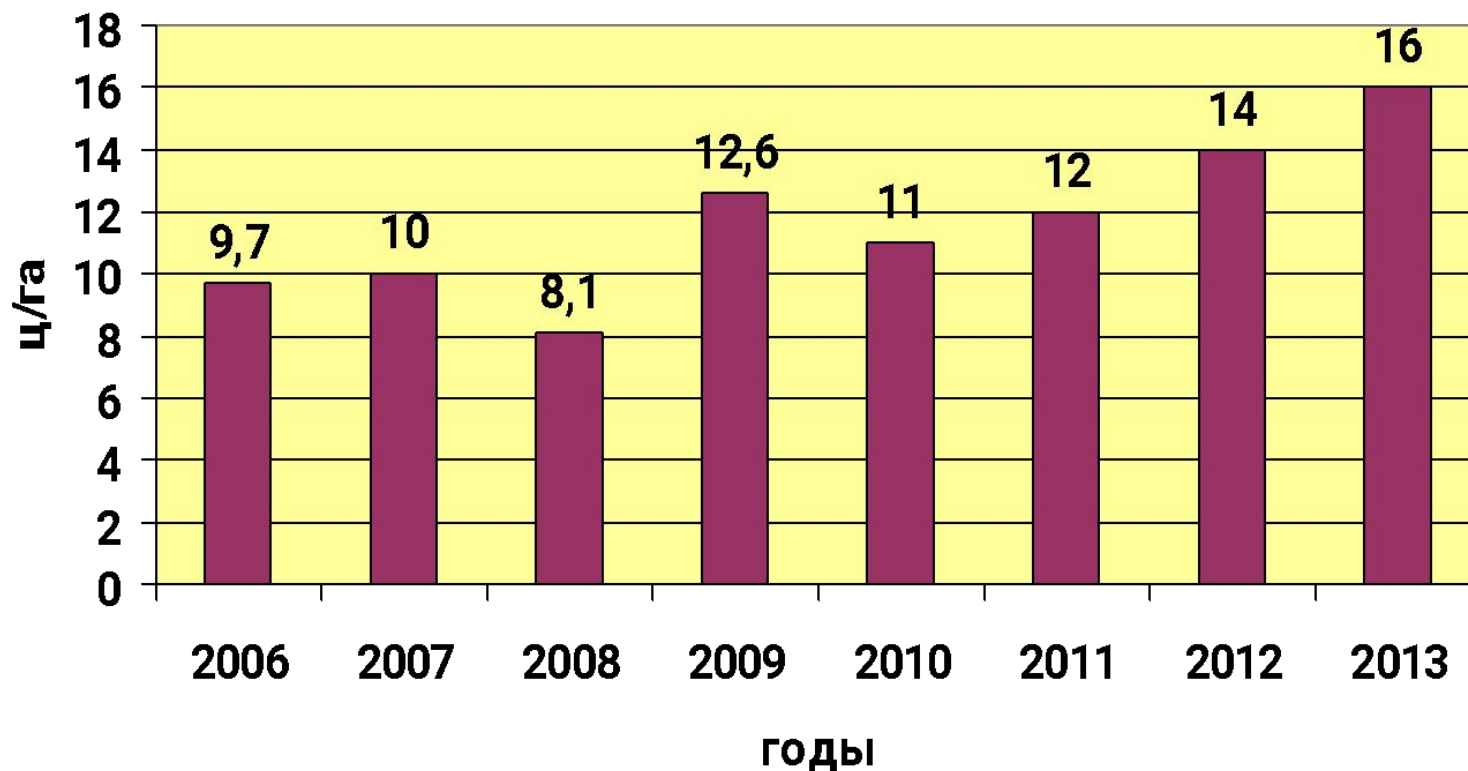
Показатели производства на одного работающего

Показатели на одного работающего, погодам	2006	2007	2008	2009	2010	% 2010 к 2006
производство молока ц.	40,92	42,56	51,39	52,98	61,42	150
Производство зерна ц	72,23	68,98	68,11	103,52	90,57	125
Площадь посевов, га	19,89	17,37	20,42	19,73	19,15	100
Количество коров, гол	1,33	1,5	1,83	1,83	2,14	161
Производство мяса ц.	4,65	4,92	4,72	5,33	7,45	160

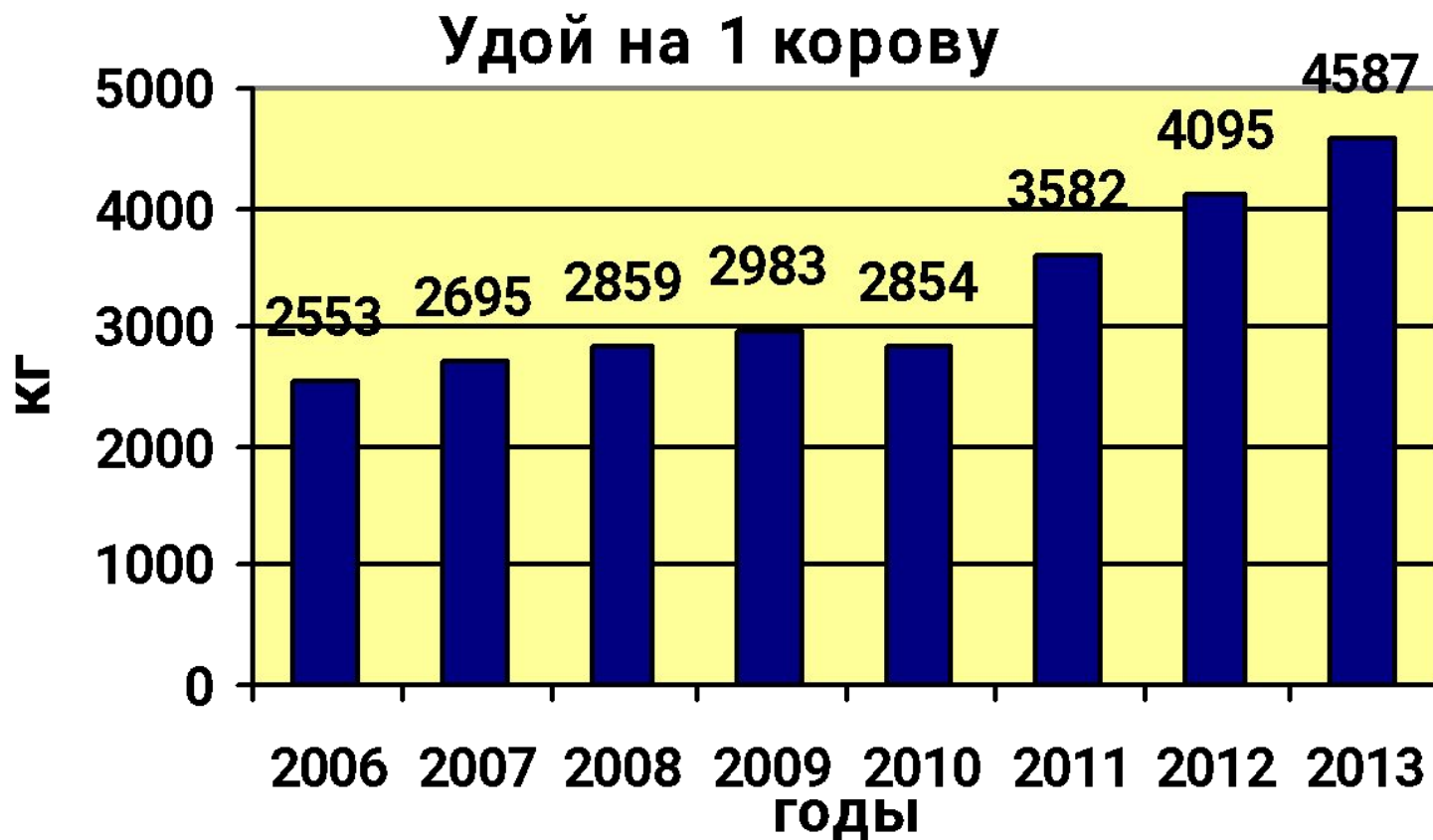
Валовое производство мяса, ц



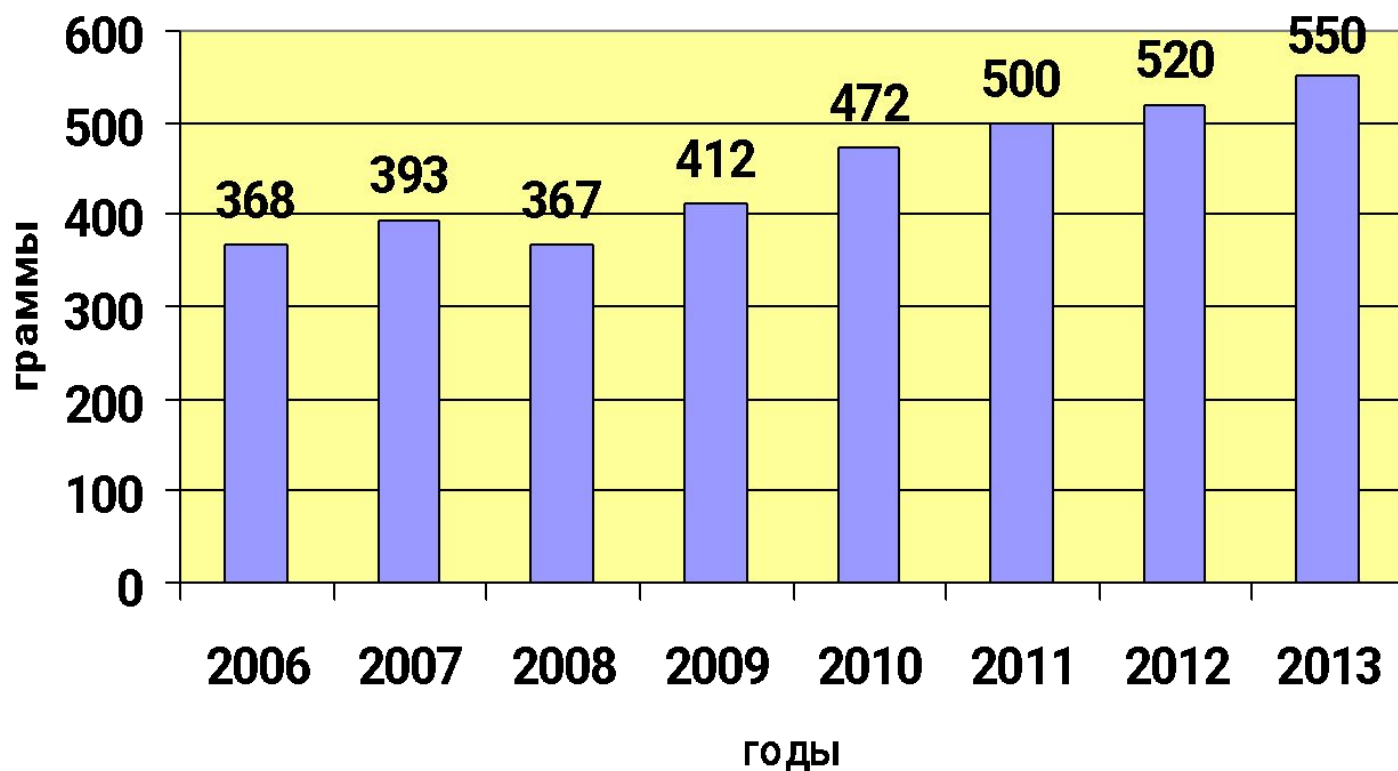
Урожайность зерновых, ц/га



Продуктивность коров, кг



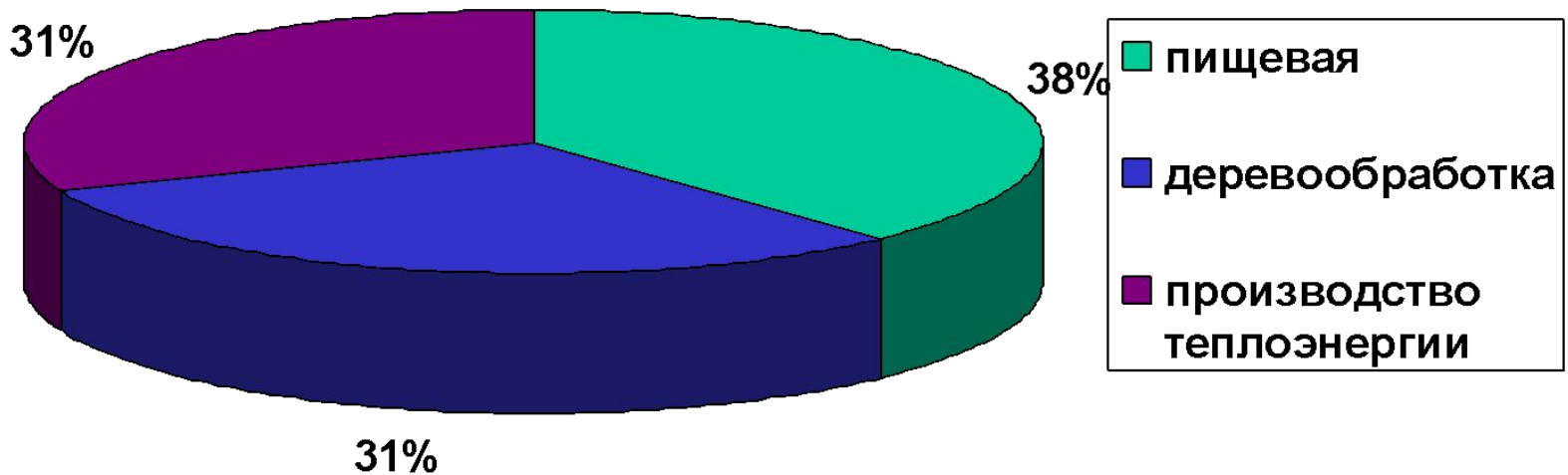
Среднесуточный привес КРС, грамм



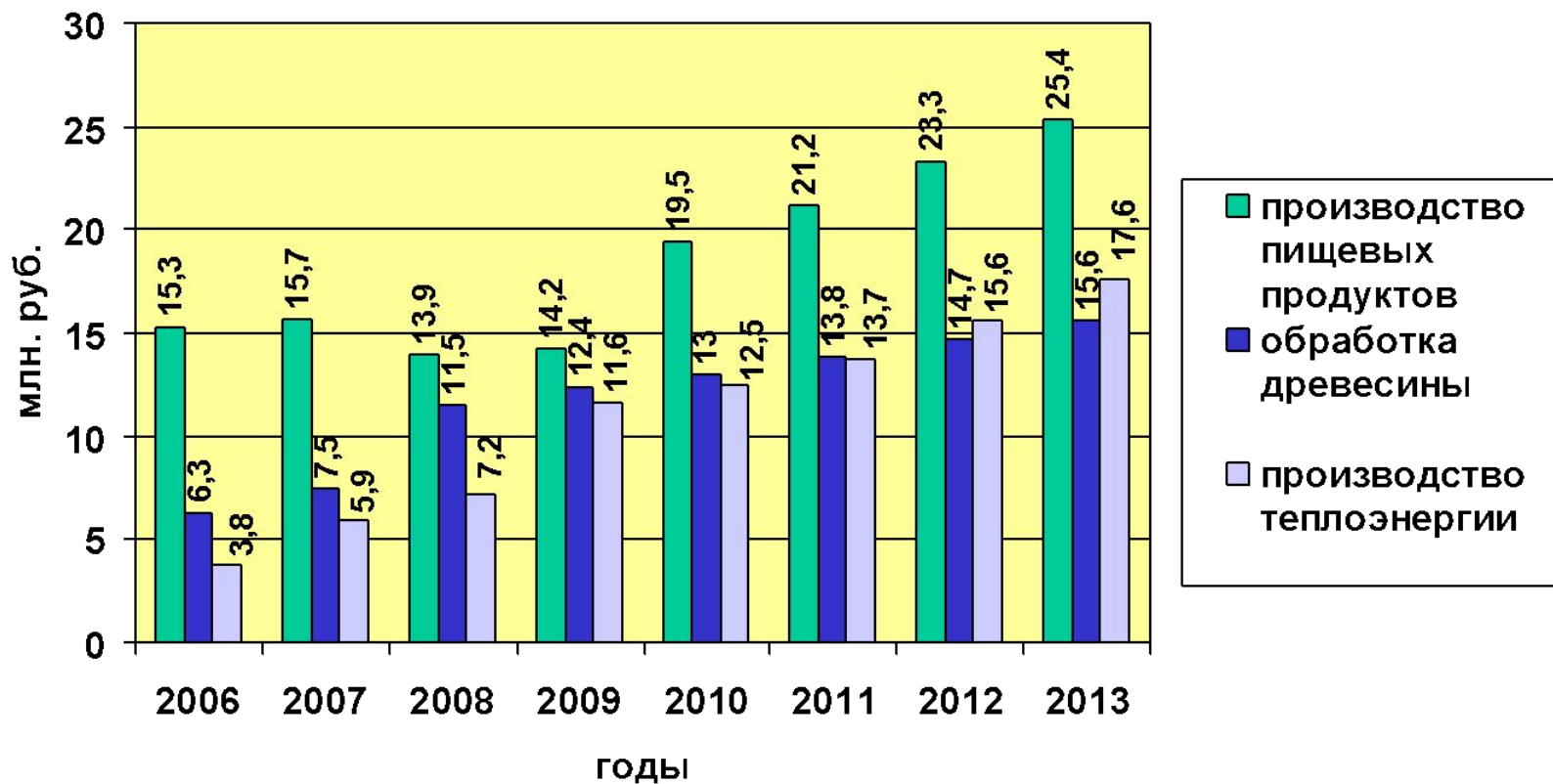
Закуп продукции от населения РАЙПО

Продукция, ТОНН	2006 год	2007 год	2008 год	2009 год	2010 год
Мясо	23,8	20,7	14,7	9,1	12
Молоко	5,2	13,7	2,5	-	-
Картофель	22	47	22	16	14
Овощи	2	2,1	2,8	2,1	1,8
Ягоды	1,3	1,1	1,1	0,5	0,1
Мед	-	0,1	0,1	0,2	0,1
Грибы	-	0,3	0,05	0,1	0,1
Шкуры КРС шт	93	60	45	2	68

Промышленность (19%)

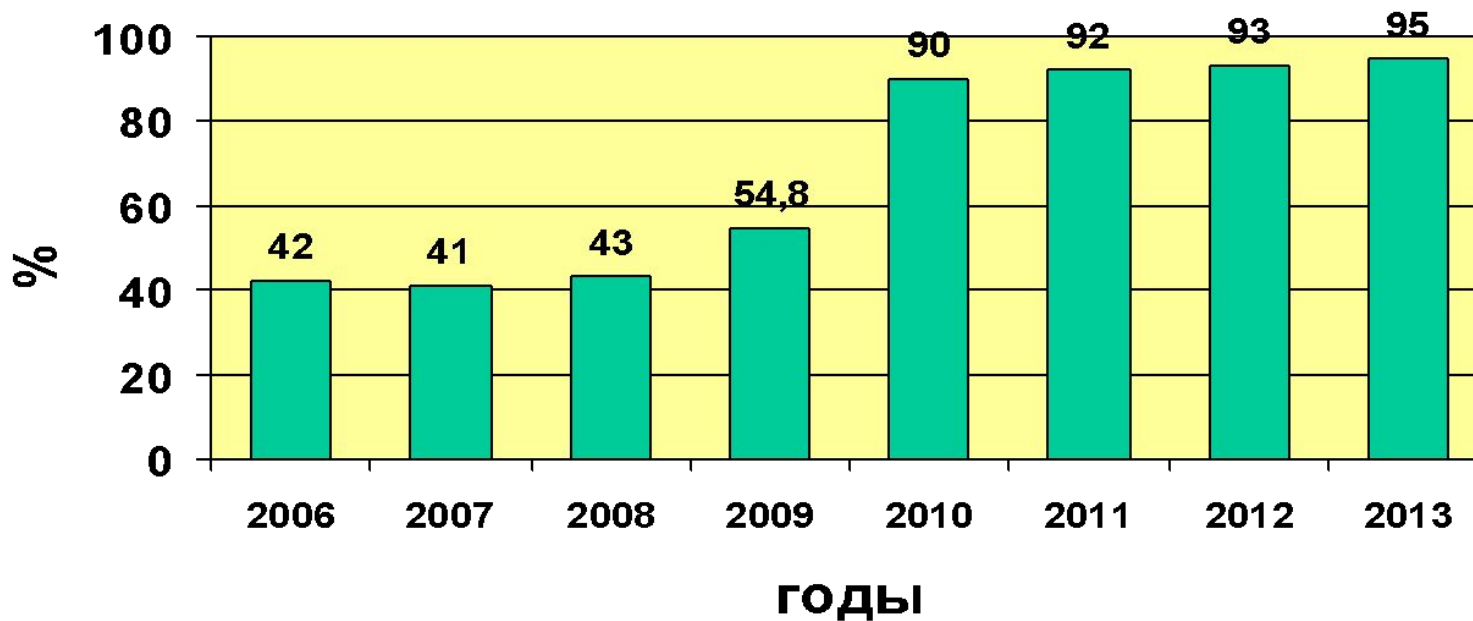


Отгрузка товаров собственного производства, млн. руб.



Расчетная лесосека – 93,6 тыс. куб.

Процент освоения расчетной лесосеки



Потребительский рынок

Торговую деятельность осуществляют:
7 предприятий, 20 индивидуальных
предпринимателей.

Оборот розничной торговли составил:

2006 год-137,4 млн.руб.

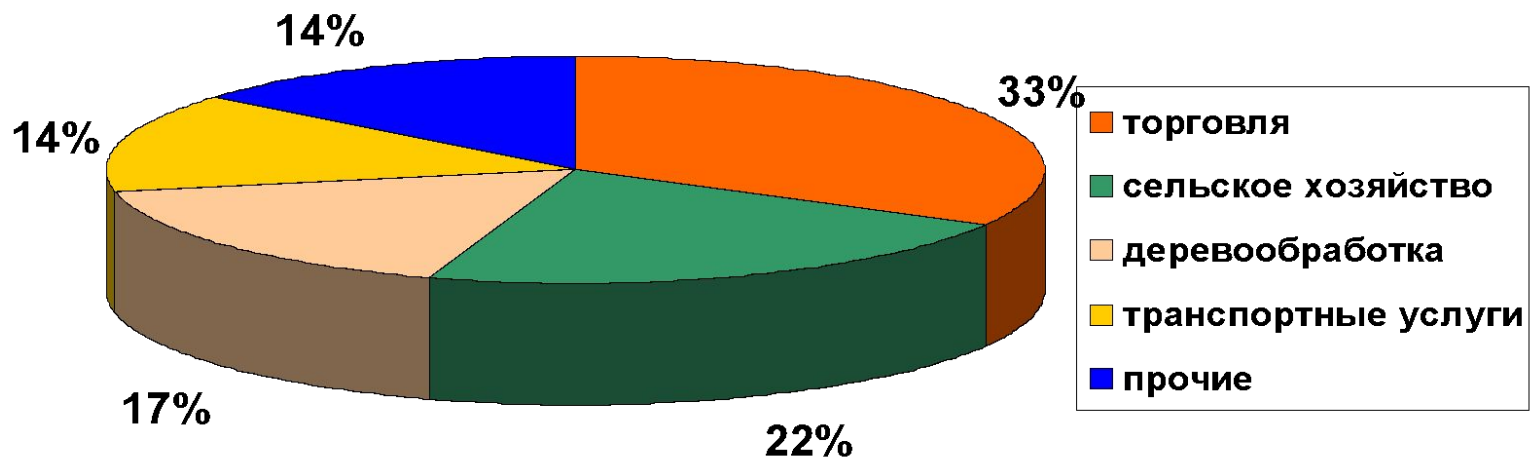
2010 год -237,0 млн.руб.

темп роста 2010 года к 2006 году-172,5%,

Прогноз на 2013 год - 274,0 млн.руб.

Доля Богородского Райпо в общем объеме
товарооборота составляет 50%.

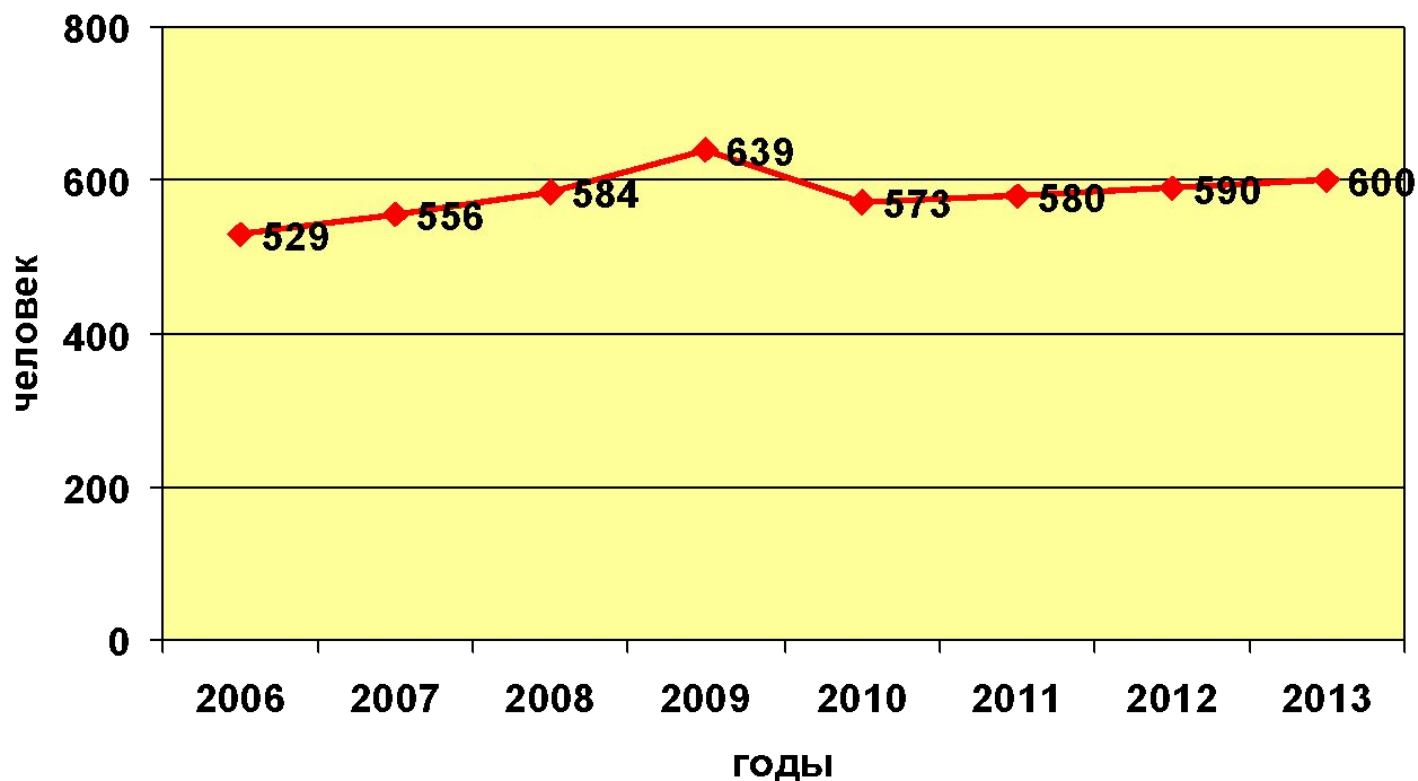
Отраслевая структура субъектов малого предпринимательства



Основные показатели, характеризующие состояние малого бизнеса в районе

	2006 год	2010 год	2013 год	% к 2010г.
Количество индивидуальных предпринимателей, чел.	52	87 <i>(1,6 раза)</i>	90	103,4%
Количество малых предприятий, един.	14	22 <i>(157%)</i>	23	104,5%
Отгружено товаров собственного производства малыми предприятиями, млн. руб.	14,1	45,0 <i>(3,2 раза)</i>	58,7	130%
Оборот малых предприятий, млн.руб.	33,7	78,0 <i>(2,3 раза)</i>	90,4	116%
Удельный вес налоговых поступлений от СМП	12,3%	16,0%	16,8	105%

Количество занятых в сфере малого предпринимательства, чел.

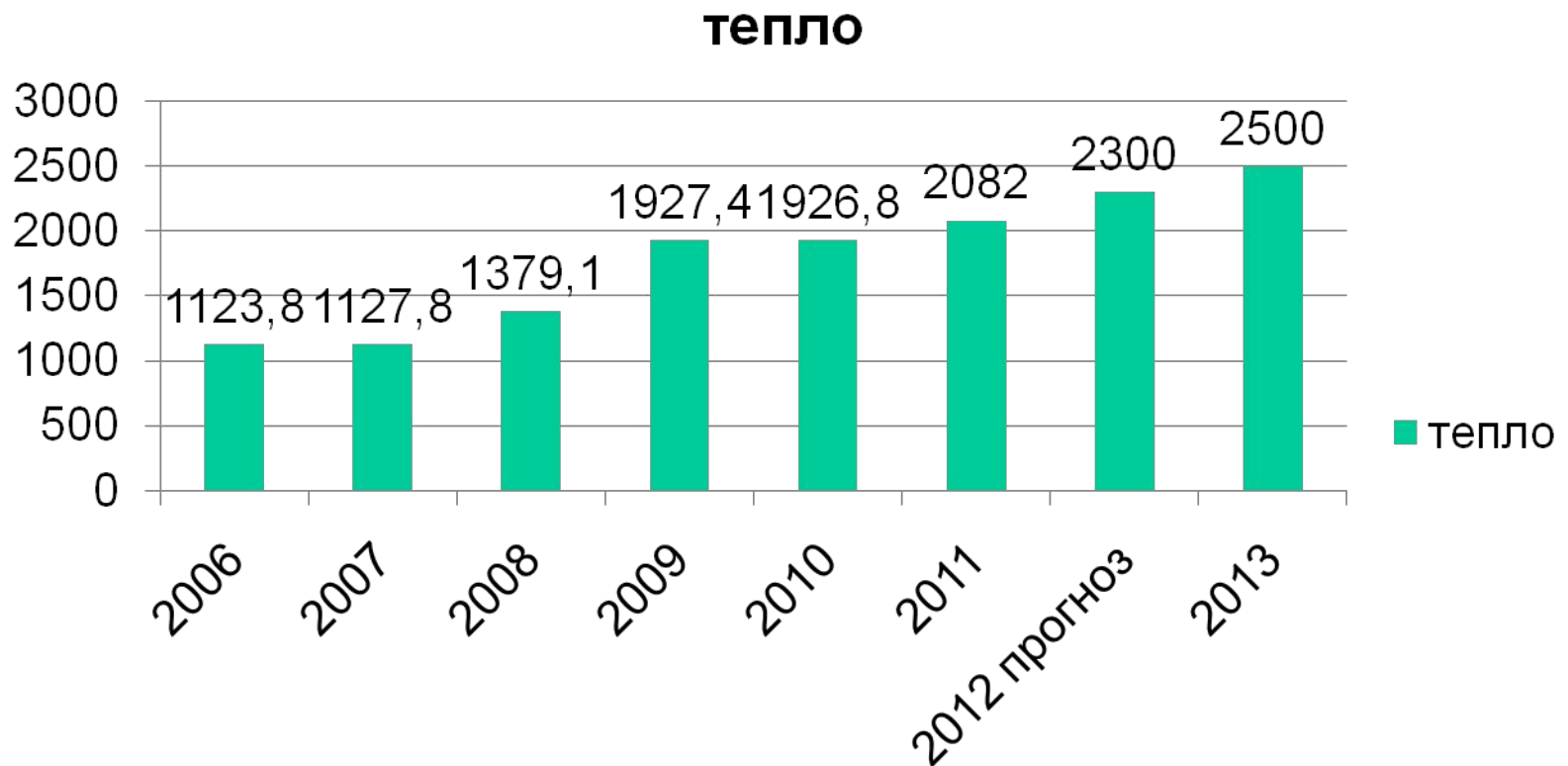


Сфера ЖКХ

Проблемы ЖКХ

- ❑ В рамках действующих программ продолжить работу по замене ветхих коммунальных сетей и оборудования в поселениях района
- ❑ В целях снижения тарифов на коммунальные услуги увеличить использование местных видов топлива (щепа, опил) в котельных района
- ❑ Продолжить работу по привлечению субъектов малого бизнеса для содержания и эксплуатации коммунальных сетей в сельских поселениях, котельных бюджетных учреждений. Дополнительная потребность в финансовых средствах -3,2 млн. руб.

Рост тарифов ЖКХ, руб.

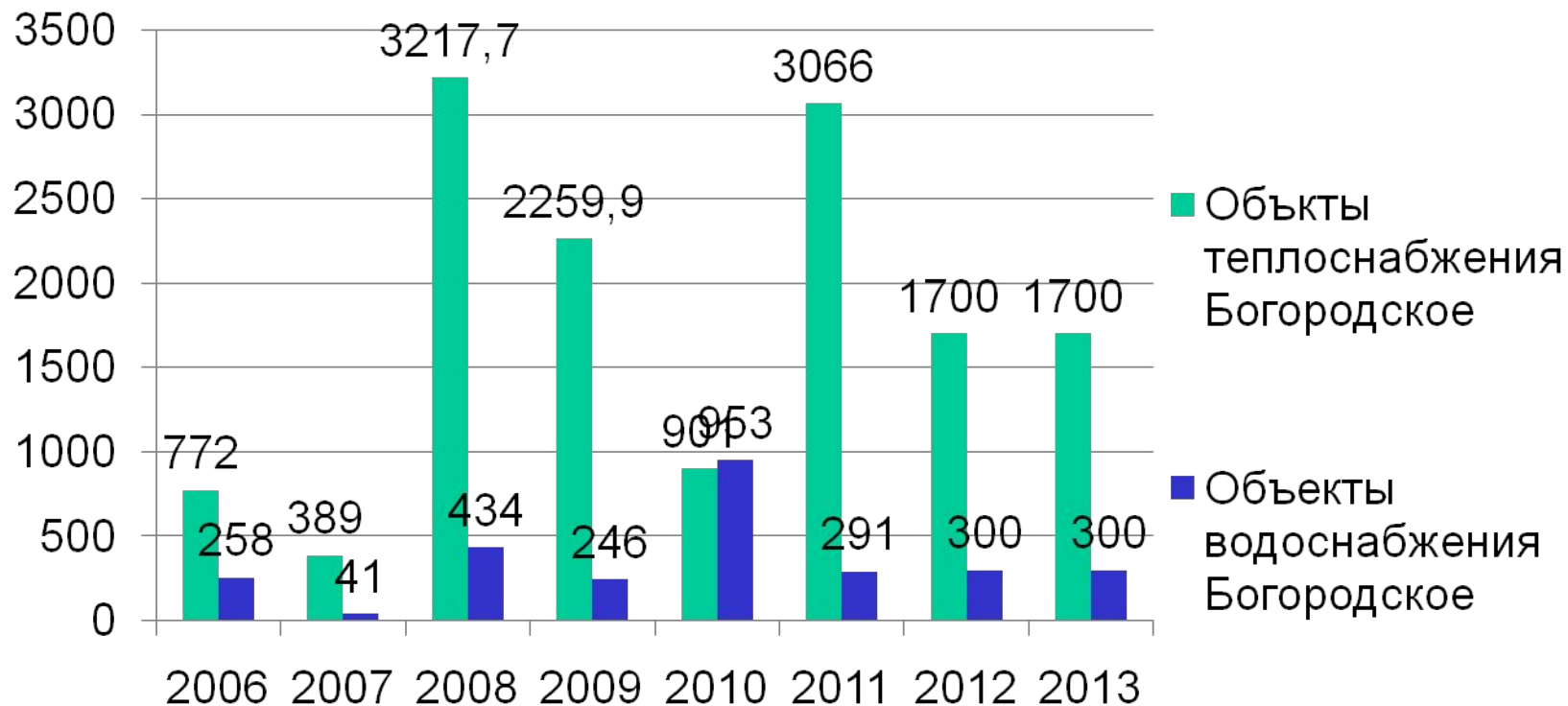


В период с 2007 по 2010 год все котельные района переведены на местные виды топлива

Экономия от перехода на местные виды топлива (в ценах 2010 г)

Виды топлива	Годы				Экономия + Убыток – Тыс. руб. к 2007 году
	2007	2008	2009	2010	
Уголь тн.	1526	790	554	-	+3357
Дрова м3	3291	2656	2656	3851	-196
Печное топливо тн.	240	120	-	-	+3600
Эл. энергия тыс. кВт.	1106	965	650	813	+1172
Итого эконом. Эффект.					+7933

Ремонт объектов ЖКХ, тыс. руб.



**Мероприятия по организации работы с
отходами**

Строительство полигона

Стоимость строительства- 6,7 млн. руб

Ремонт автомобильных дорог

	2006	2007	2008	2009	2010	2011 план	2012	2013
Улицы в поселениях, тыс. руб.	0	874,0	929,0	812,0	1068,0	812,0	812,0	812,0
Автодороги, тыс. руб.	0	0	0	0	2214,0	2890,0	2949,0	3680,0

Содержание автомобильных дорог общего пользования местного значения

2010 год - 2696,0 тыс. руб. в том числе 36,6 тыс. руб. - местный бюджет

2011 год – запланировано – 3742,0 тыс. руб. 66,6 тыс. руб. – местный бюджет

2012 год – 3877,0 тыс. руб., **2013 год** – 4012,0 тыс. руб.

Снижение доли несоответствия дорог нормативным требованиям с 98% до 89 к 2013 году. Количество отремонтированных дорог к 2013 году – 10,6 км

БОГОРОДСКИЙ РАЙОН



Расстояние до г. Кирова –
127 км.

Расстояние до ближайшей
железнодорожной станции
г.Зуевка – 72 км.

Автомобильная дорога Киров-
Богородское-Уни является
дорогой областного значения.

Бюджет

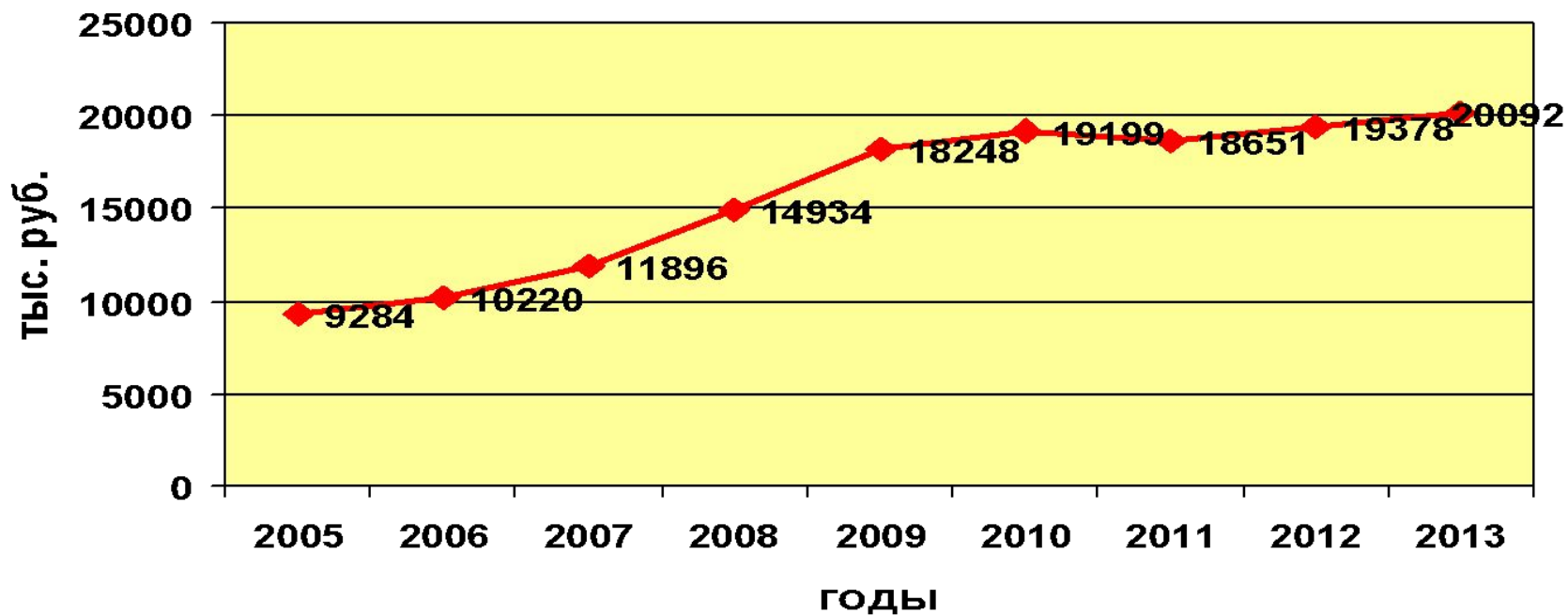
Основные направления бюджетной политики

- **1. Оптимизация расходов за период с 2006-2010 г:**
- **Сокращено бюджетных ставок на 136 штатных единиц;**
- **Применение программно - целевого метода финансирования (рост 2010 г к 2009 в 25 раз)**
- **Размещение заказов на поставки товаров, выполнение работ, оказание услуг для муниципальных нужд в соответствии с Федеральным законом РФ № 94 –ФЗ**
- **2. Увеличение собственной доходной базы (рост 2010г. к 2006 г. в 1.9 раза)**

Информация по доходам консолидированного бюджета Богородского района с 2010 - 2013 годы.

Доходы	2010 год		2011 год		2012 год		2013 год	
	Факт, тыс. руб.	Уд.вес, %	план, тыс. руб.	Уд.вес, %	план, тыс. руб.	Уд.вес, %	план, тыс. руб.	Уд.вес, %
1. Доходы бюджета всего	105809,8	100	98833,3	100	102944,1	100	104360,6	100
1.1 в том числе налоговые неналоговые	19199,1	18	18651	19	19377,8	19	20091,6	19,3
Из них: налоговые	10987,6	10	11937,9	12	12933,2	12,5	13571,1	13
неналоговые	8211,5	8	6713,1	7	6444,6	6,5	6520,5	6,3
1.2 Безвозмездные поступления	86610,7	82	80182,3	81	83566,3	81	84269,0	80,7
В том числе межбюджетные трансферты поселениям	9030	8	4004,1	4	4181,0	4,1	4262,0	4,1
% дотационности МР		79		76		76		76

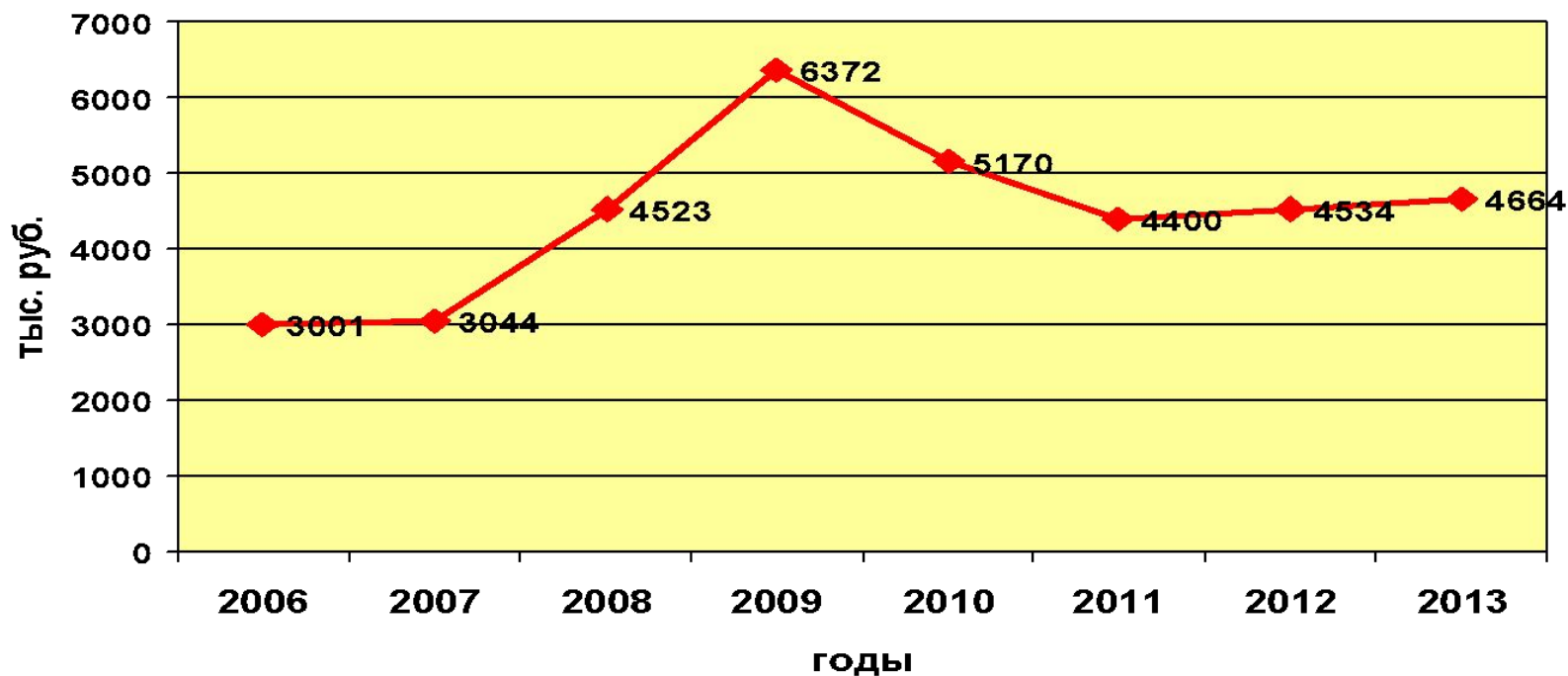
Динамика поступления налоговых и неналоговых доходов за 2005-2013 гг. по консолидированному бюджету



Рост налоговых и неналоговых доходов 2010 года к 2006 году составил 1,9 раза.

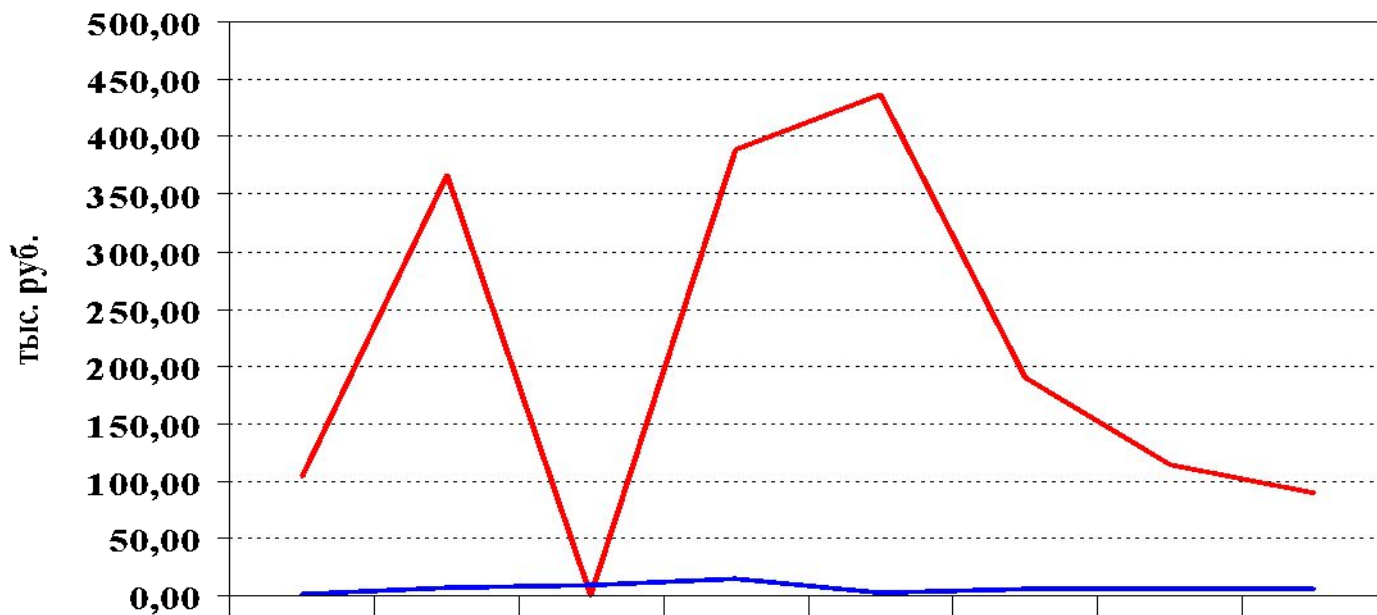
Рост поступления доходов 2013 года к 2011 году составит 7,7 %

Динамика поступления налоговых, неналоговых доходов в бюджеты поселений в 2006-2013 гг.



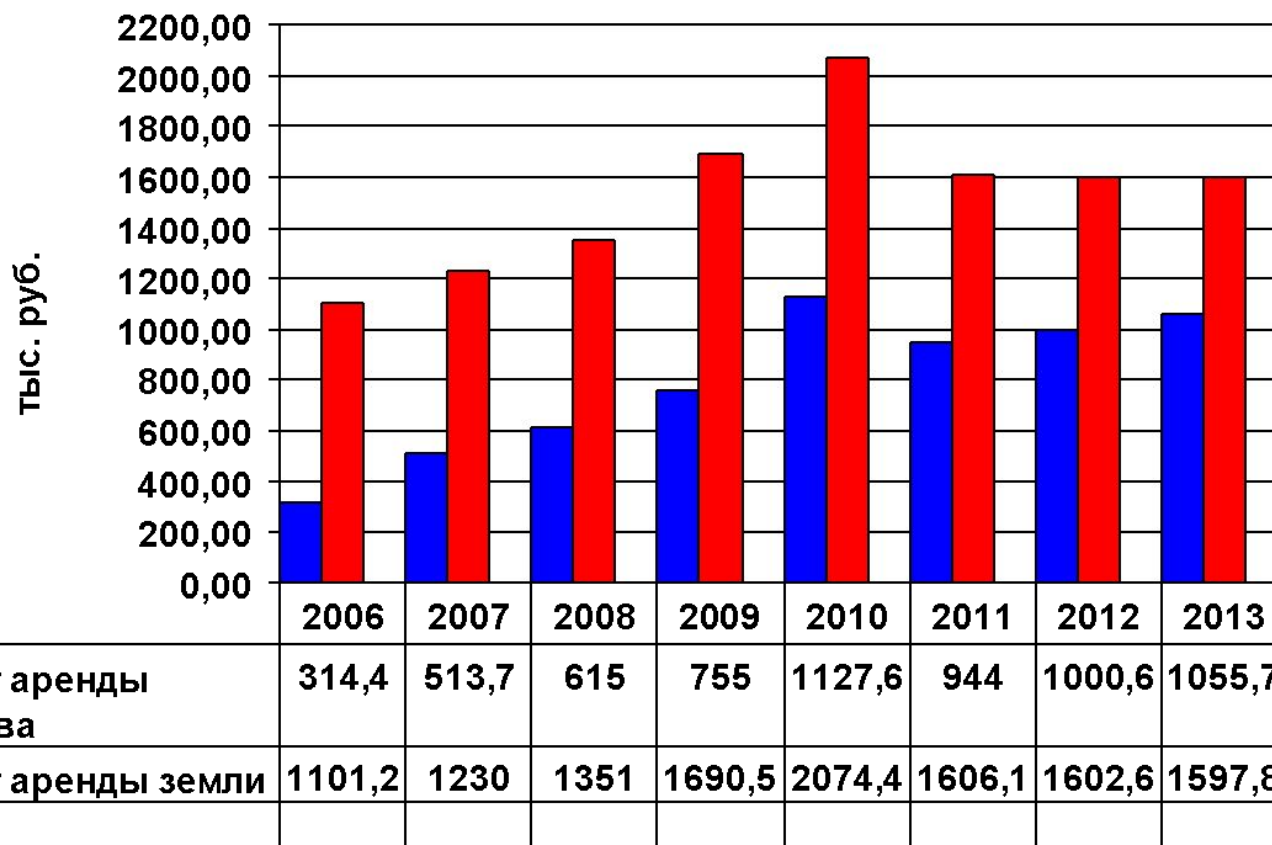
Доходы в 2010 году по сравнению с 2006 годом выросли в 1,7 раза.
Рост поступления доходов 2013 года к 2011 году составит 6 %

Поступления от приватизации имущества и продажи земельных участков



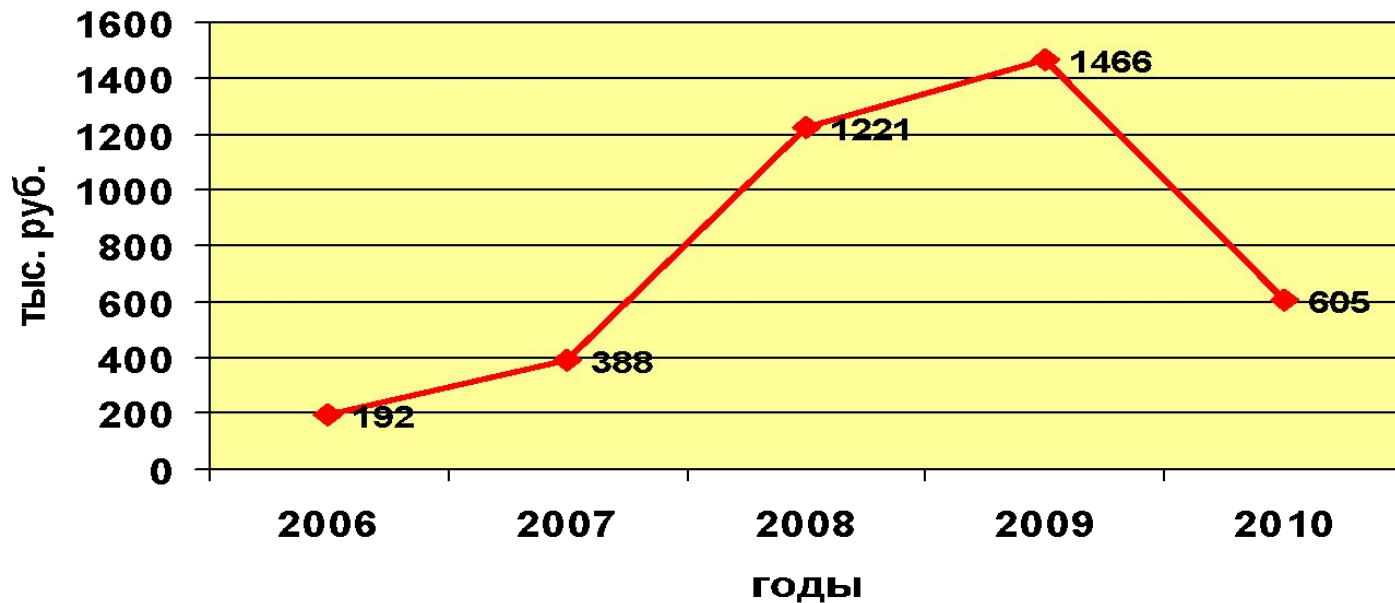
	2006	2007	2008	2009	2010	2011	2012	2013
— Продажа имущества	104	366,2	0	388,6	435,6	189,7	114,7	89,7
— Продажа земли	1,2	6,6	9	14,6	2,6	5,4	5	4,9

Поступления доходов от аренды муниципального имущества и земельных участков



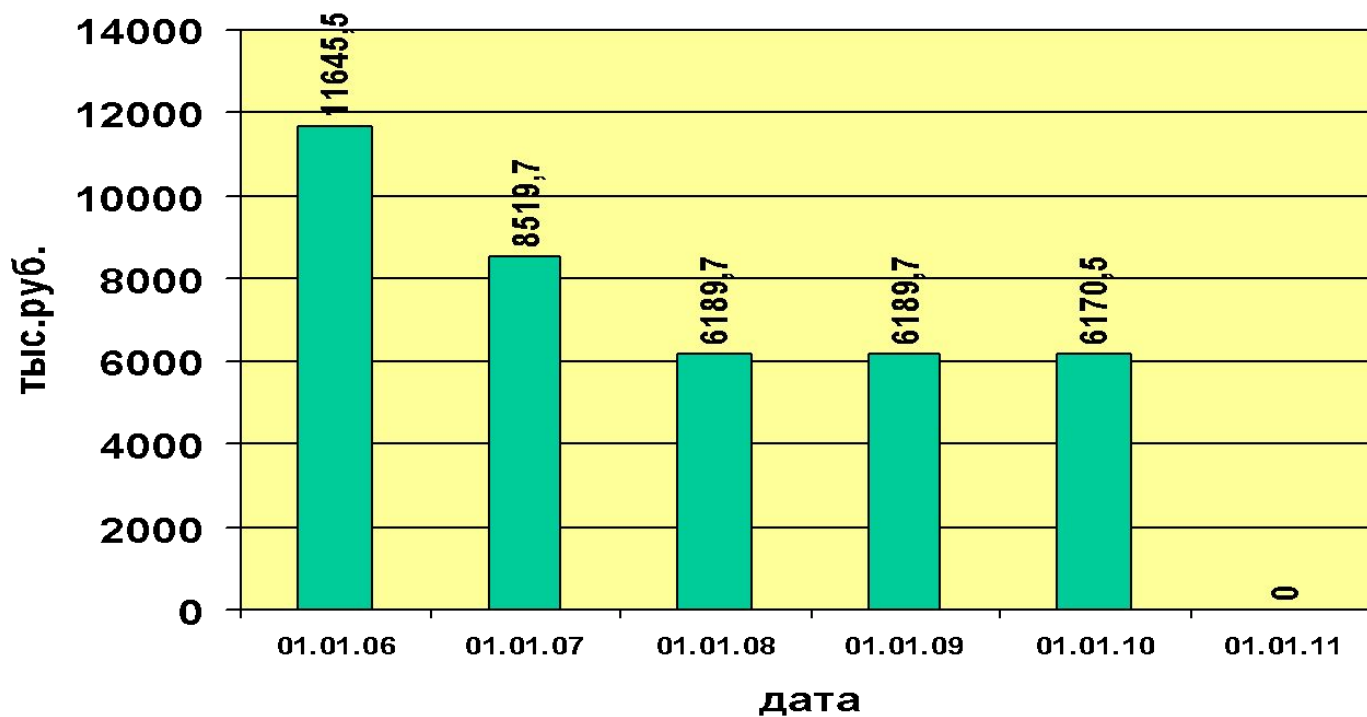
Работа с недоимкой

Динамика погашенной недоимки в 2006-2010 годах



В результате работы районной координационной комиссии по вопросам формирования налоговой базы по земельному налогу, оплате труда, укреплению налоговой и бюджетной дисциплины погашенная сумма недоимки составляет 74 % от общего объема недоимки по приглашенным на комиссию должникам.

Информация по кредиторской задолженности бюджета



Информация по расходам за 2006-2011 годы

Наименование расходов	2006		2008		2009		2010		2011	
	Факт, тыс.руб.	Уд. вес, %	Факт, тыс.руб	Уд.вес, %	Факт, тыс.руб	Уд.вес, %	Факт, тыс.руб	Уд.вес, %	Факт, тыс.руб	Уд.вес, %
Общегосударственные расходы	8072,4	14	12251,1	17	14715,4	18	14681,8	16	17116,5	19,2
Национальная безопасность и правоохранительная деятельность	0	0	3	0	3	0	99,9	0	254,9	0,2
Национальная экономика	819,3	1	1249	2	2435,9	3	6427,2	7	7492,1	8,3
ЖКХ	16,8	0	3129,7	4	2190,6	3	5040	5	1628,7	1,8
Охрана окружающей среды	143	0	39,2	0	152,5	0	73,4	0	341,2	0,4
Образование	23946,2	42	30213,2	42	31378,6	37	30661,9	33	36656,1	41,0
Культура, кинематография, средства массовой информации	4265,7	7	5384,3	7	6638,3	8	6606	7	7723,8	8,6
Здравоохранение и спорт	9733,3	17	9498,9	13	11604,2	14	11960,2	13	4774,7	5,3
Социальная политика	3130,4	5	5183,2	7	5933,8	7	7357,1	8	9119,1	10,2
Межбюджетные трансферты	7509,3	13	5517,6	8	8767,1	10	9030	10	4467,9	5,0
ВСЕГО:	57636,4	100	72469,2	100	83819,4	100	91937,5	100	88575	100

Социальная сфера

В районе 12 муниципальных учреждений и 2 областных государственных учреждения, через которые реализуется социальная политика в районе, среди них:

- МУЗ «Богородская центральная районная больница»;
- 3 муниципальных учреждения культуры;
- 2 областных государственных учреждения: Богородский центр помощи семье и детям и Управление социальной защиты населения в Богородском районе;
- 8 муниципальных образовательных учреждений;

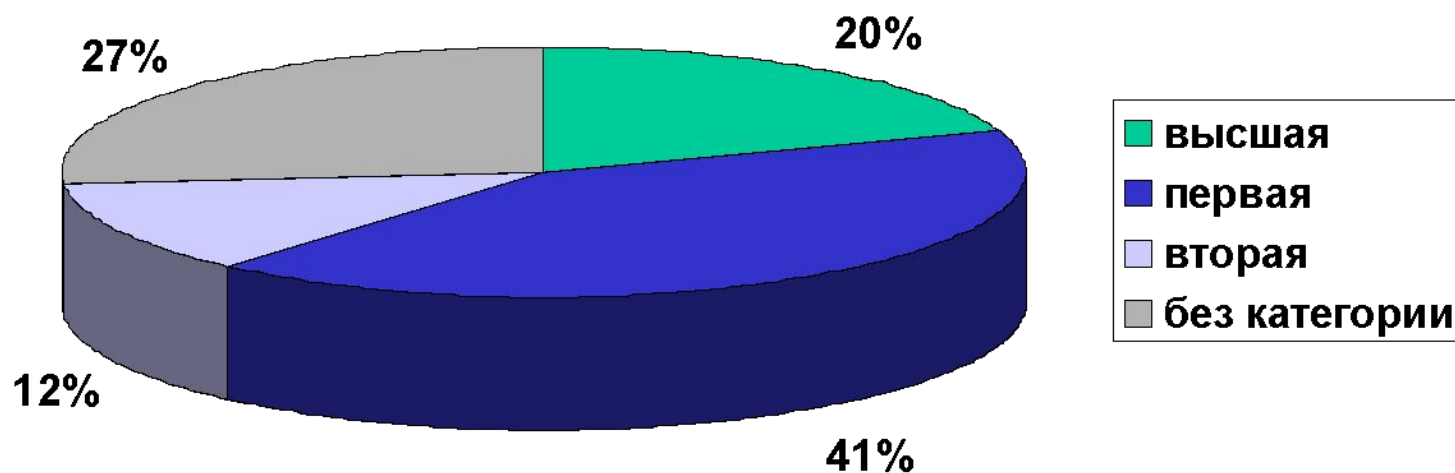
В бюджетной сфере района занято 776 человек.

Образование

В настоящее время в районе функционируют:

- 1 учреждение дошкольного образования, 4 дошкольные группы в школах (154 воспитанника)
- 6 общеобразовательных учреждений: 2 средние, 4 основные школы (429 учащихся)
- 1 учреждение дополнительного образования (262 обучающихся)

Категории педагогических кадров



Решались задачи:

- Создание безопасных условий в образовательных учреждениях
- Реструктуризация сети общеобразовательных учреждений
- Предоставление услуг дошкольного и дополнительного образования

Планы на 2011-2013 годы

- Продолжить работу по созданию безопасных условий в образовательных учреждениях;
- Расширить услуги по дошкольному образованию за счет внедрения вариативных форм;
- Снизить долю неэффективных расходов.

Здравоохранение

Мероприятия, проводимые в рамках модернизации здравоохранения

Количество коек круглосуточного стационара:

2006 год – 65

2011 год – 28

Количество мест дневного стационара

2006 – 23

2011 - 6

Обновление материально-технической базы в 2006-2010 г.

Программа ПНП «Здоровье»

Кадровое обеспечение

В районе работают 11 врачей

(средний возраст – 45,5 лет);

Имеют сертификаты -100%;

Имеют квалификационные категории – 89%

Обеспеченность врачебными кадрами остается низкой 16,1 на 10 тыс. населения (областной показатель – 36,8)

Перспективы до 2013 г.

На 2011-2012 гг. подана заявка на включение МУЗ «Богородская центральная районная больница» в план модернизации здравоохранения Кировской области, где запланировано:

- капитальный ремонт основного здания поликлиники;**
- капитальный ремонт здания стационара;**
- создание и оснащение на базе поликлиники отделение общей врачебной практики;**
- оснащение дорогостоящим медицинским оборудованием;**
- сохранение оставшейся структуры ФАПов, т.к. при существующей системе транспортного сообщения и состоянии дорог, ликвидация ФАПов в малонаселенных (100-200 жителей) сельских поселениях приведет к оттоку населения из сел и из района**

Социальная защита населения

В 2010 году в соответствии с Указом Президента Российской Федерации по обеспечению жильем ветеранов 35 человек улучшили свои жилищные условия во вновь приобретенном жилье.

В 2011 году еще 27 человек получают единовременную денежную выплату на приобретение жилья.

В 2011-2013 годах при Центре социальной помощи семье и детям планируется:

- открытие социального магазина
- открытие социальной гостиницы
- открытие отделения дневного пребывания несовершеннолетних
- расширение геронтологического отделения

В связи с этим Богородский центр социальной помощи семье и детям нуждается в расширении площадей и приобретении другого здания. Для этого требуется финансовая помощь департамента социального развития Кировской области.

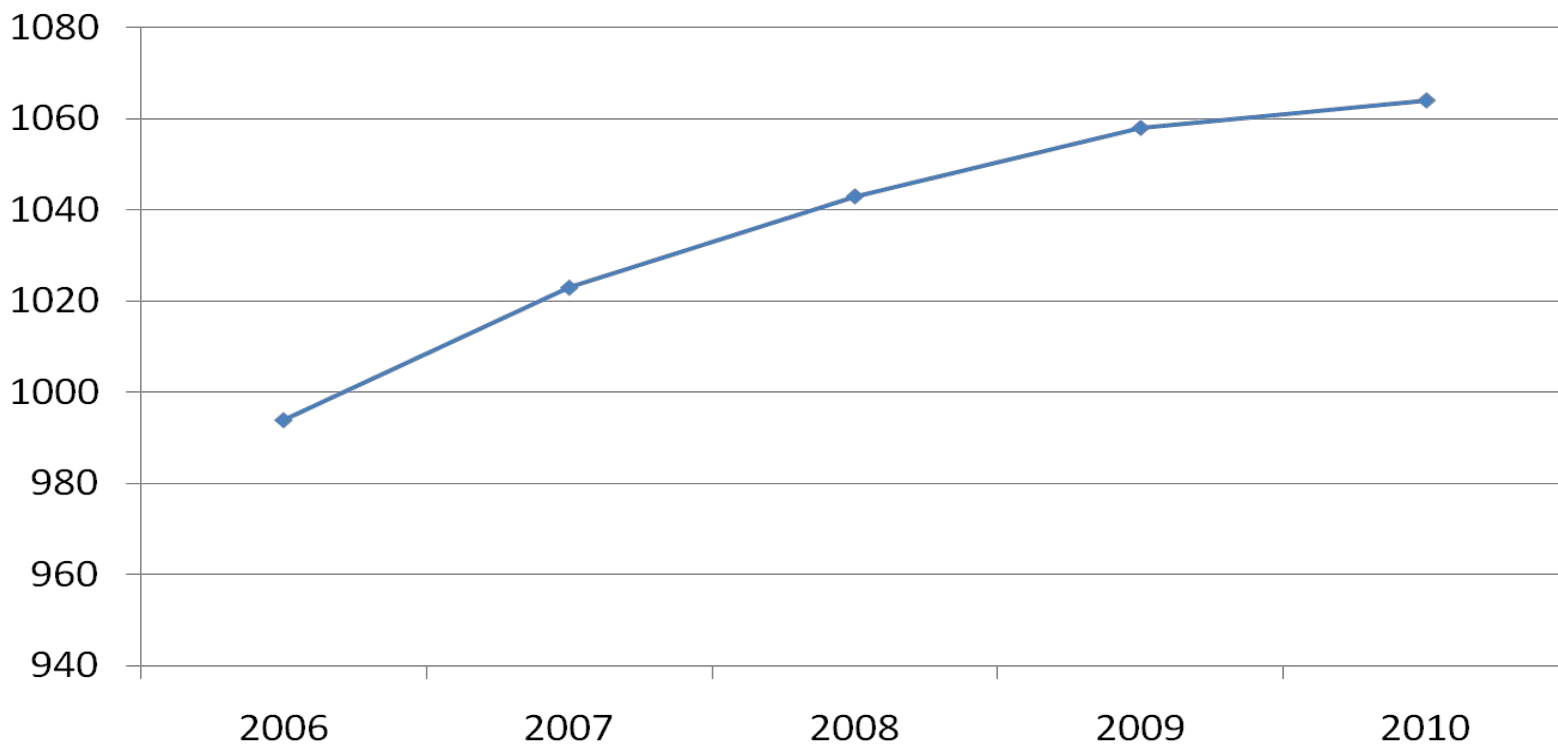
Сфера культуры Богородского района

Муниципальное учреждение культуры Богородского муниципального района **районный Центр культуры и досуга** (1 районный Дом культуры, 10 сельских домов культуры)

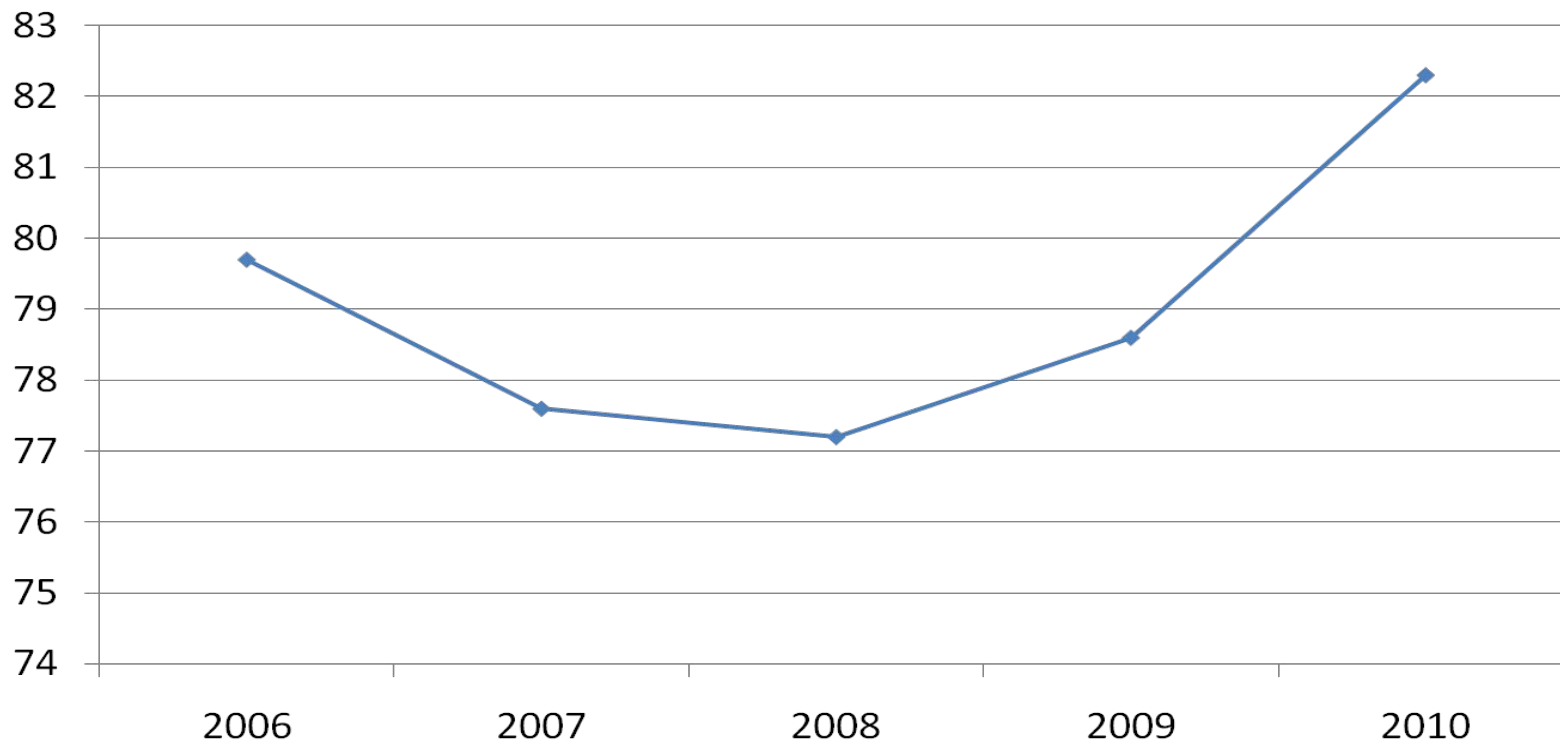
Муниципальное учреждение культуры Богородского муниципального района **централизованная библиотечная система** (1 центральная библиотека, 1 районная детская библиотека, 1 сектор краеведения, 10 сельских библиотек)

Муниципальное учреждение дополнительного образования детей Богородская **детская музыкальная школа**

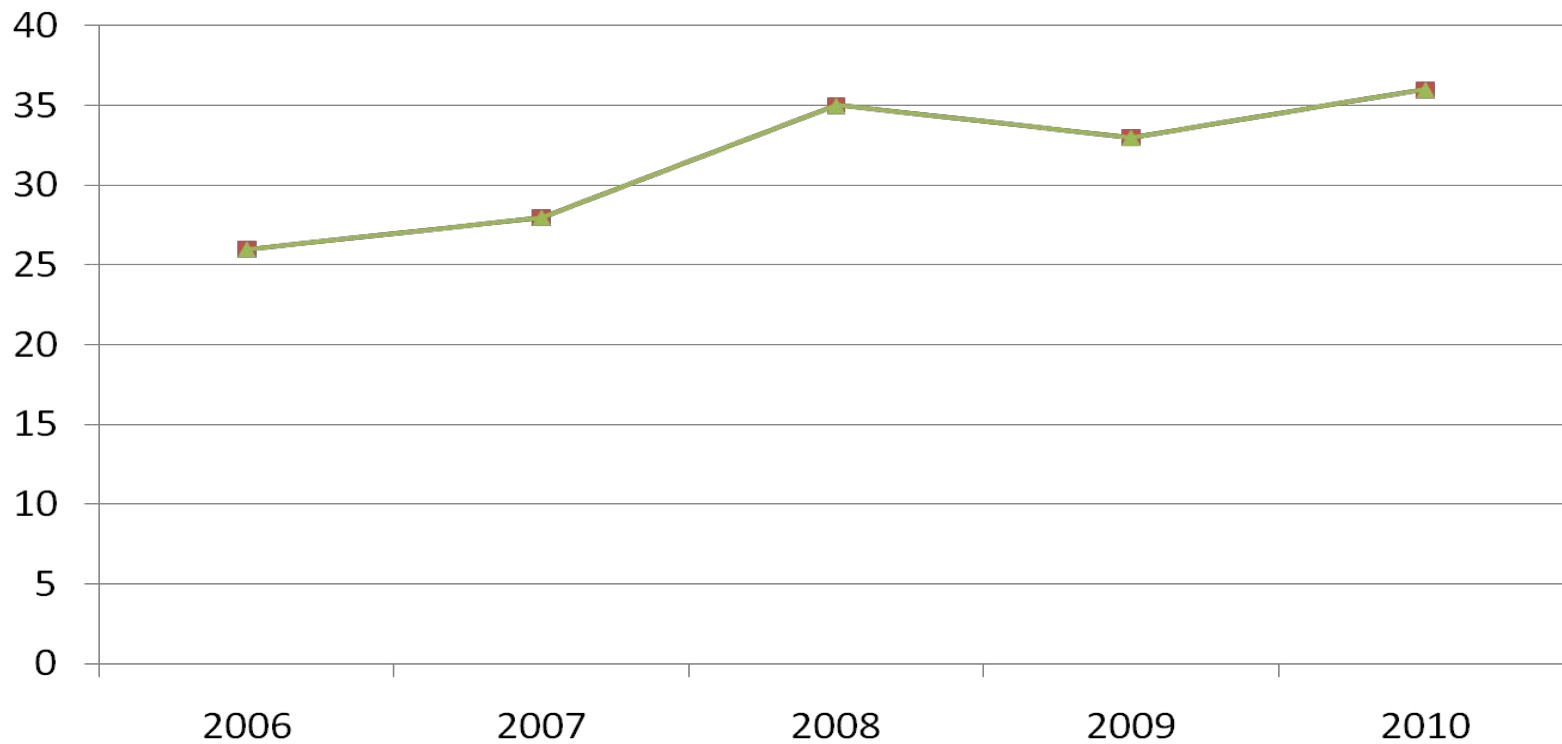
Основные показатели культурно-досуговой деятельности, количество мероприятий



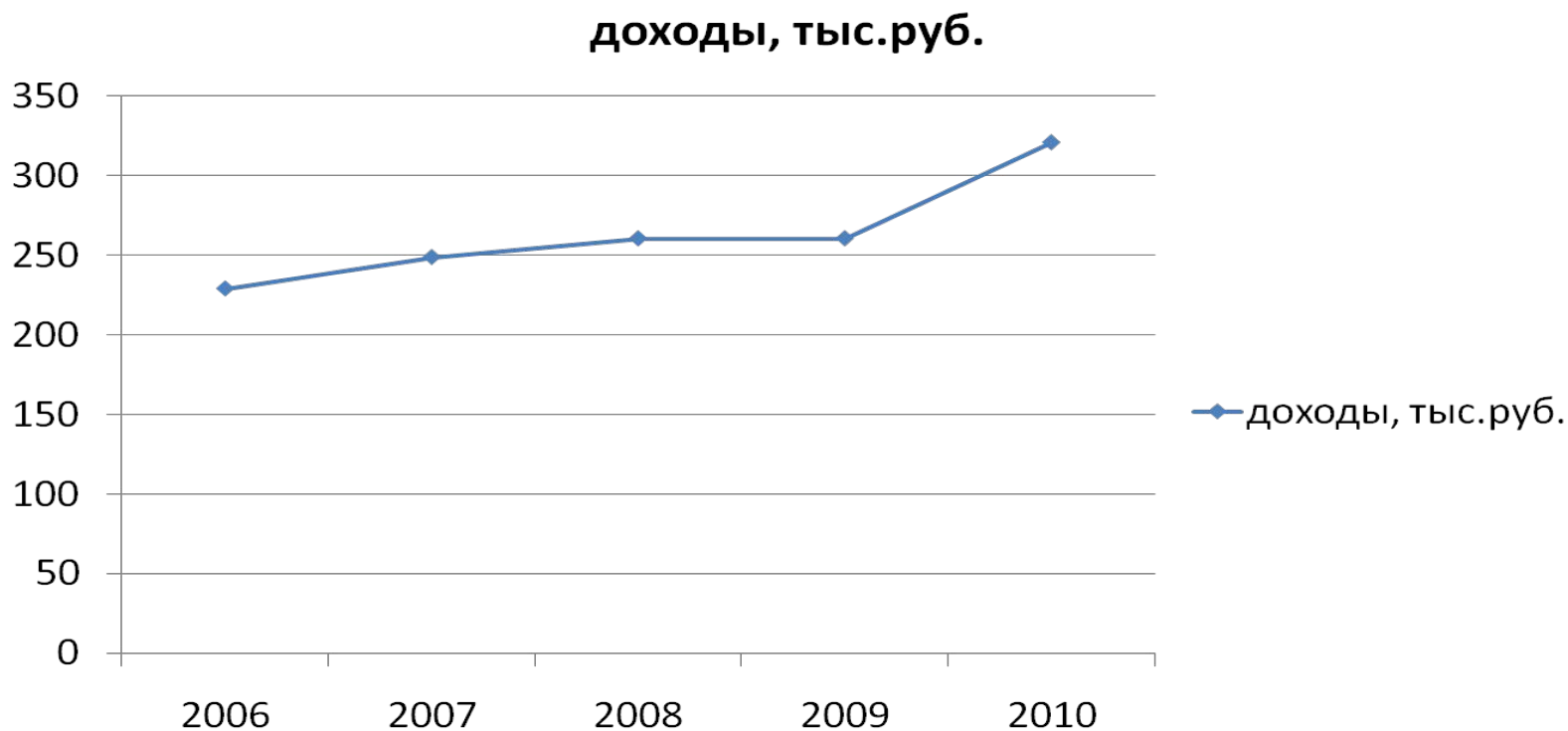
Охват населения библиотечными услугами (в процентном отношении к общему числу жителей)



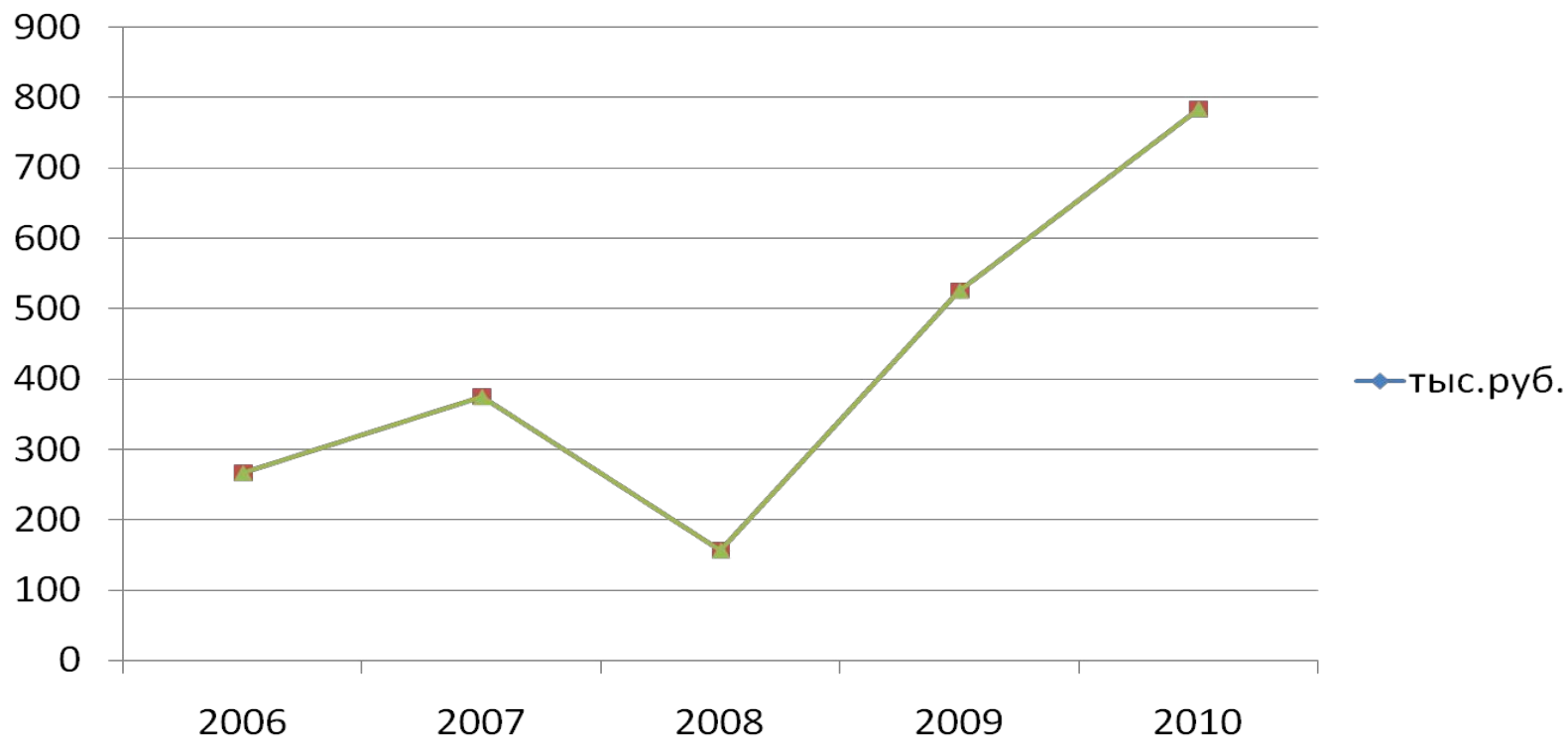
Количество учащихся музыкальной школы



Доходы от уставных видов деятельности



Вложения в укрепление материально-технической базы учреждений культуры (в тыс. руб.)



Перспективы развития сферы культуры на 2011 – 2013 г.г.

компьютеризация библиотек района, приобретение программного продукта OPAC GLOBAL (электронной библиотеки), планируется денежное вложение до 200 тысяч рублей ежегодно;

продолжение участие в областной целевой программе «Культура Кировской области» по ремонту памятников и обелисков погибшим в годы Великой Отечественной войны. С этой целью в бюджете сельских поселений планируется предусмотреть до 10% средств от сметной стоимости ремонтных работ.

использование естественных природных ресурсов района для развития внутреннего туризма.

Молодёжная политика в Богородском районе

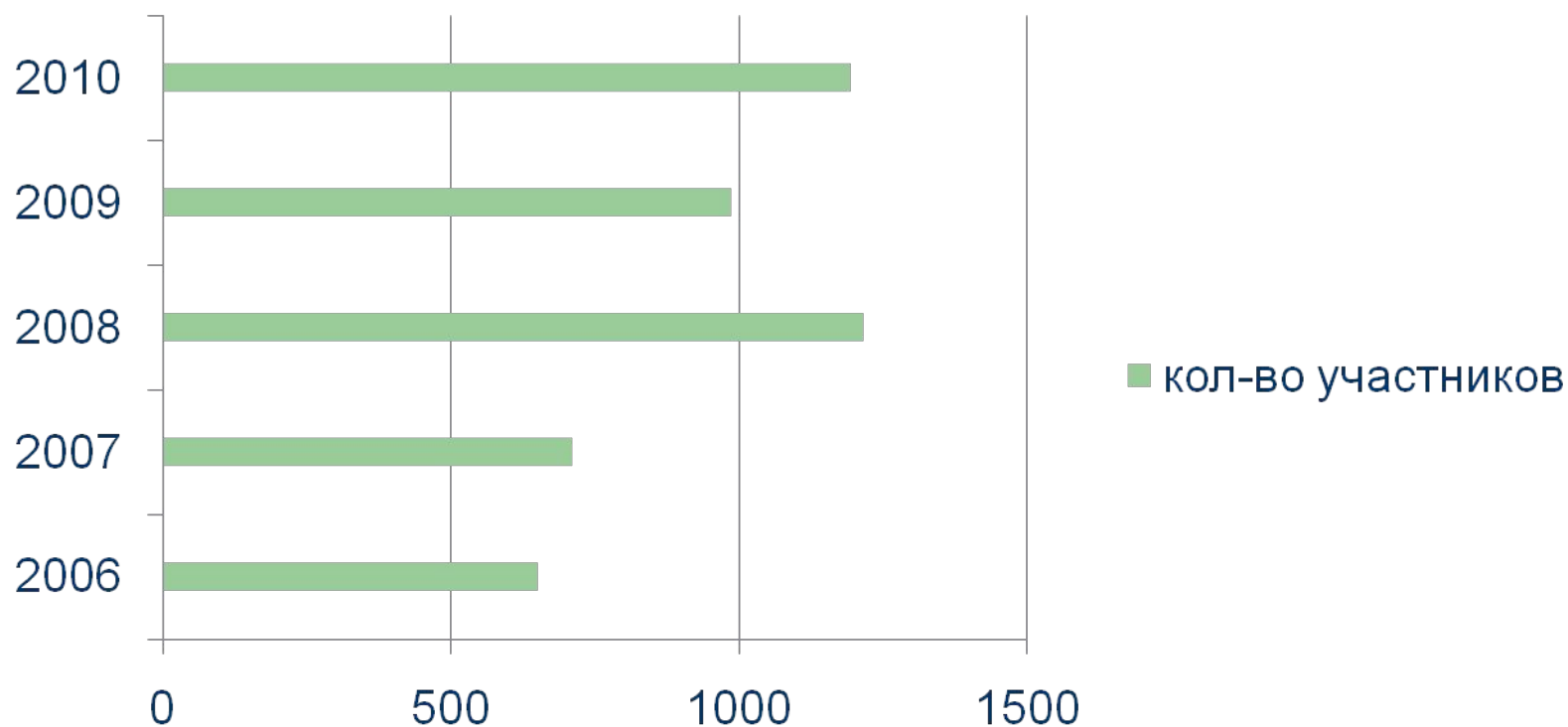
Цель:

Развитие и реализация потенциала молодежи в интересах Богородского района

Основные направления:

- Гражданско-патриотическое
- Вовлечение в социальную практику
- Развитие инициатив
- Поддержка молодёжи, оказавшейся в трудной жизненной ситуации

Гражданско-патриотическое воспитание



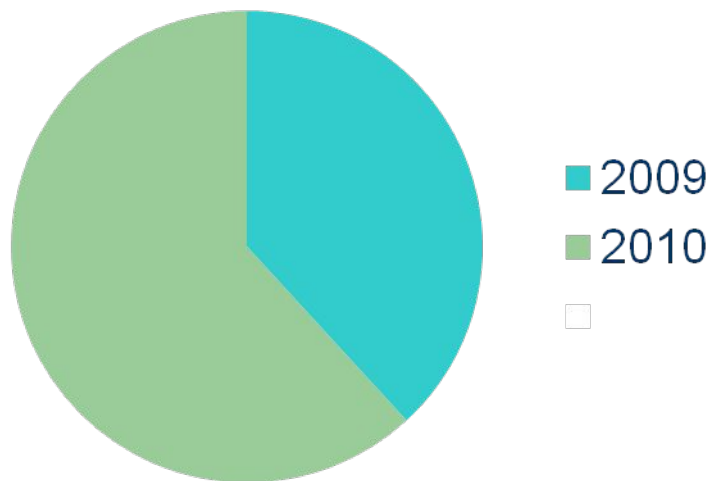
Молодёжный парламент при Богородской районной Думе

18 декабря – избран молодёжный парламент при Богородской районной Думе в количестве 7 человек

Цель – осуществлять взаимодействие молодёжи с Богородской районной думой по вопросам, затрагивающим интересы молодёжи.

Вовлечение в социальную практику

Акция «Хочу строить будущее России» - реализовано 13 проектов
кол-во участников



Создание условий для развития инициатив молодежи



Поддержка молодежи

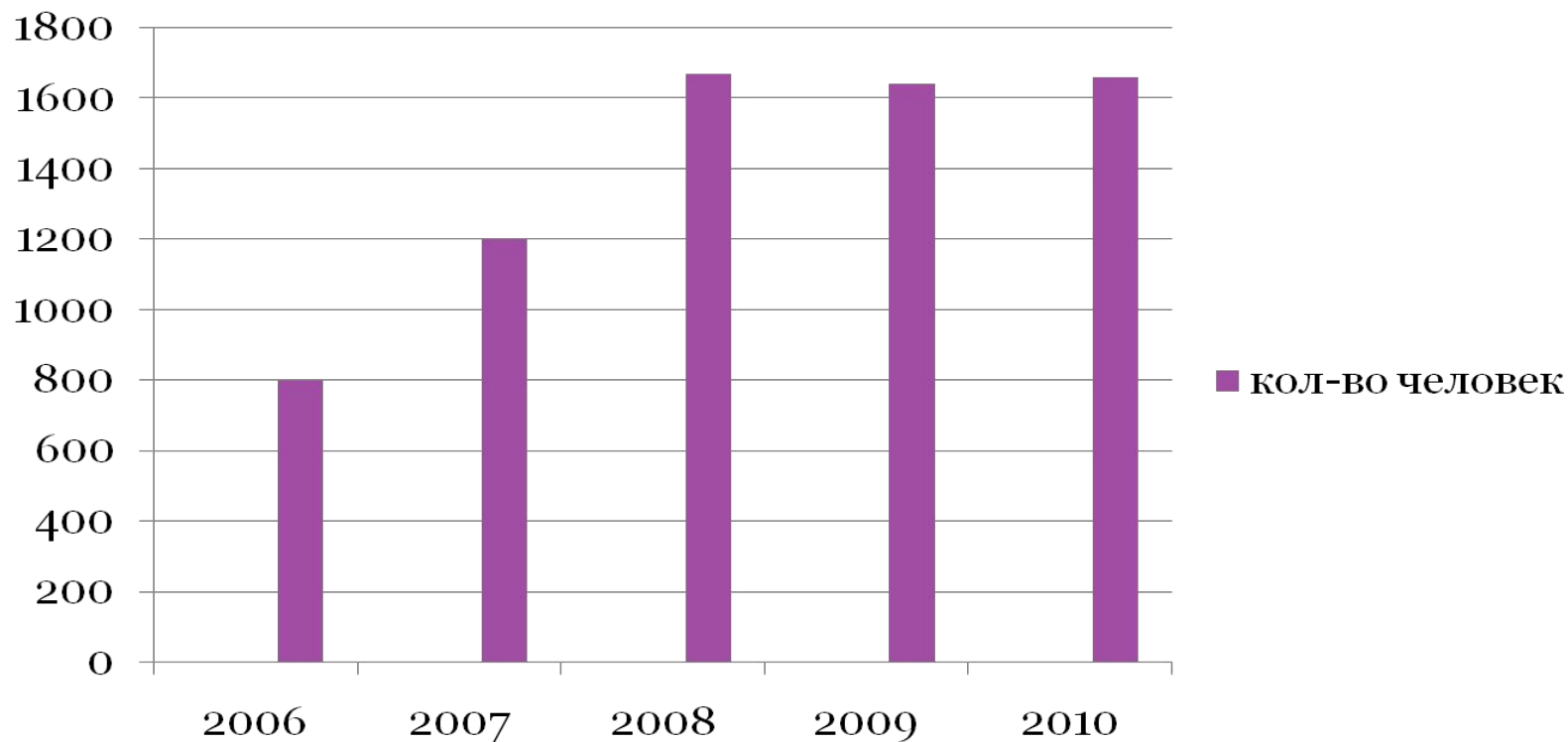
Социальная выплата молодым семьям,
участникам МЦП «Обеспечение жильём
молодых семей»

Заключение договоров целевой подготовки с 5
студентами

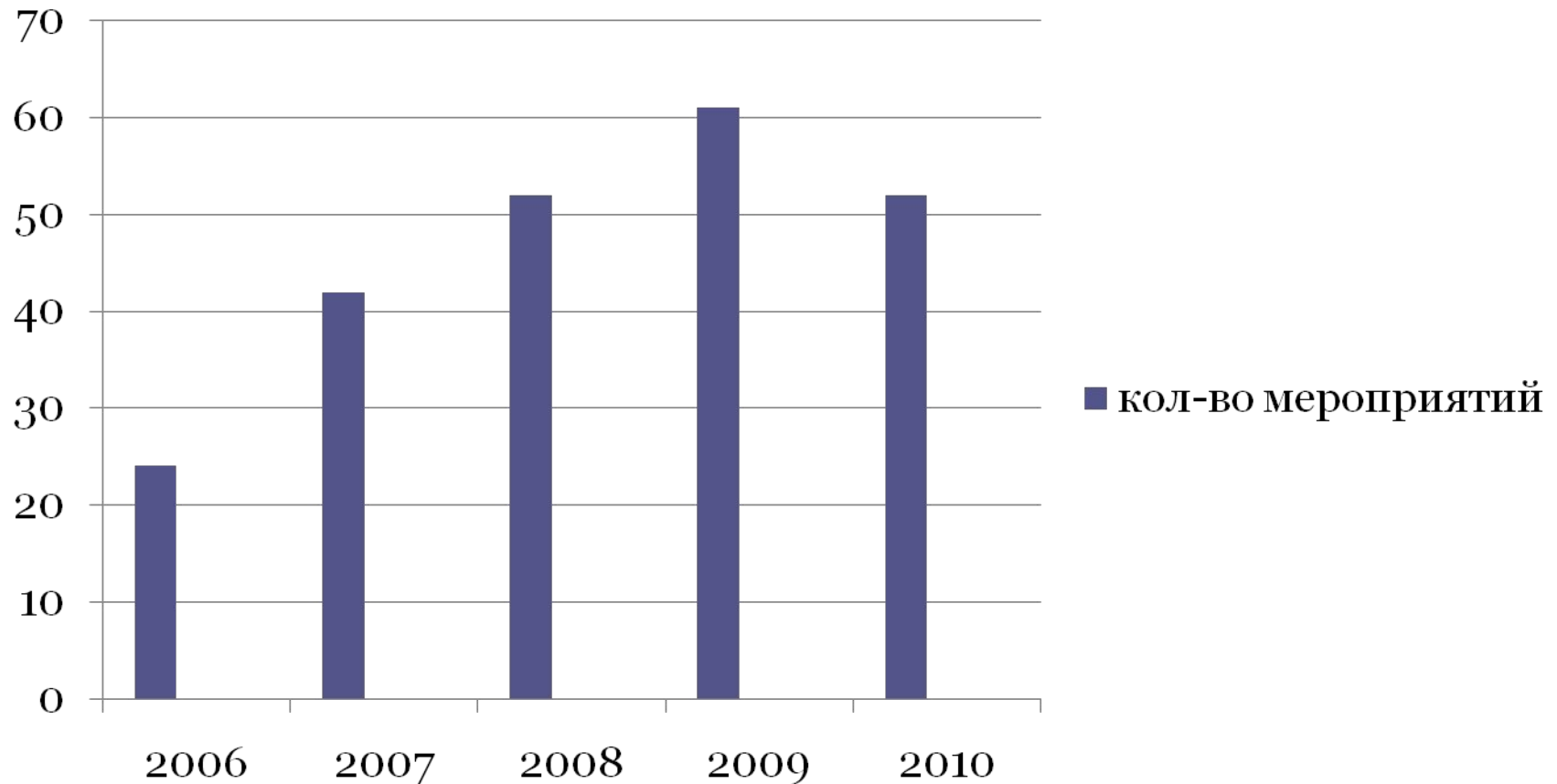
Сфера физической культуры и спорта Богородского района представлена:



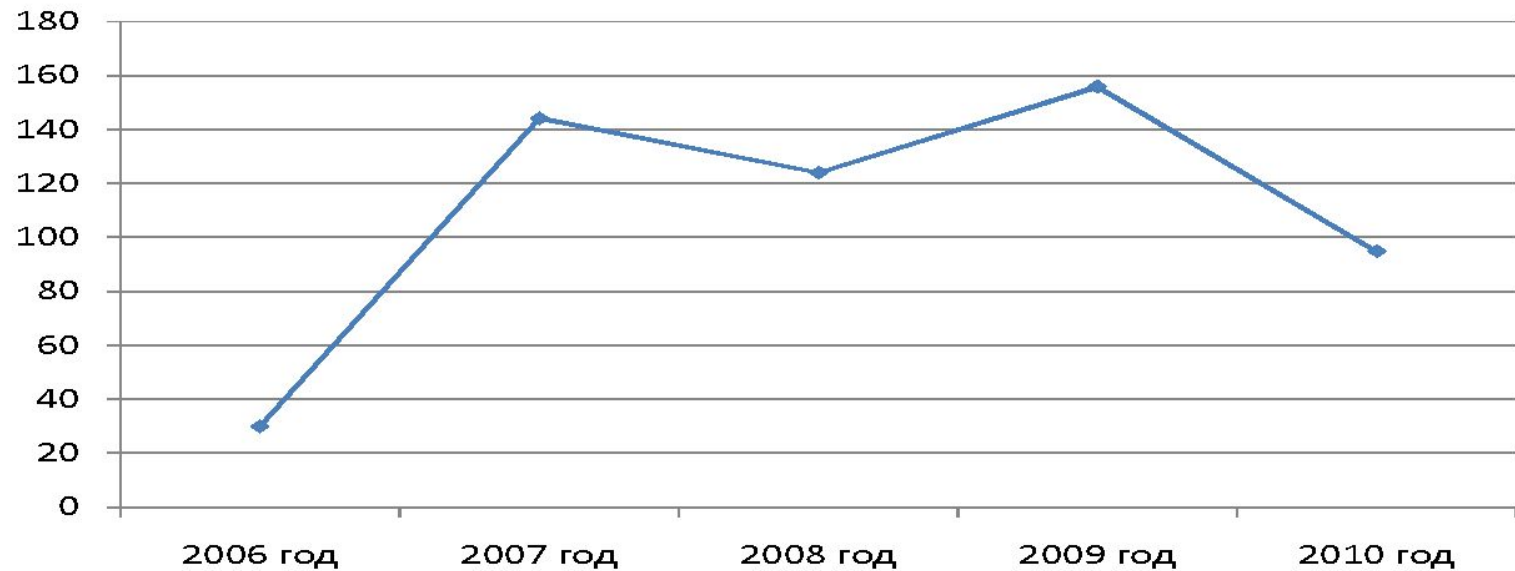
Количество постоянно занимающихся физической культурой и спортом



Количество физкультурно-массовых мероприятий районного уровня



Вложения в развитие физкультуры и спорта (тыс.руб.)



**Доклад окончен,
Спасибо за внимание!**