



*Ф. Нансен*  
и Россия

*Презентацию  
выполнила  
Петриляйнен  
Мария*

Петрозаводск

2011



# Содержание

## Введение

1. [Экспедиция к Северному полюсу](#)
2. [Участие Нансена в Лиге наций](#)
3. [Голод в России](#)

## [Вывод](#)

## [Источники](#)



Фритъоф Нансен (10 октября 1861 —  
13 мая 1930) —

- всемирно известный норвежский полярный исследователь,
- учёный-зоолог, более того, основатель новой науки — физической океанографии,
- политический деятель,
- гуманист, филантроп,
- лауреат Нобелевской премии мира за 1922 год.

***Как же связаны Ф.Нансен и Россия?***



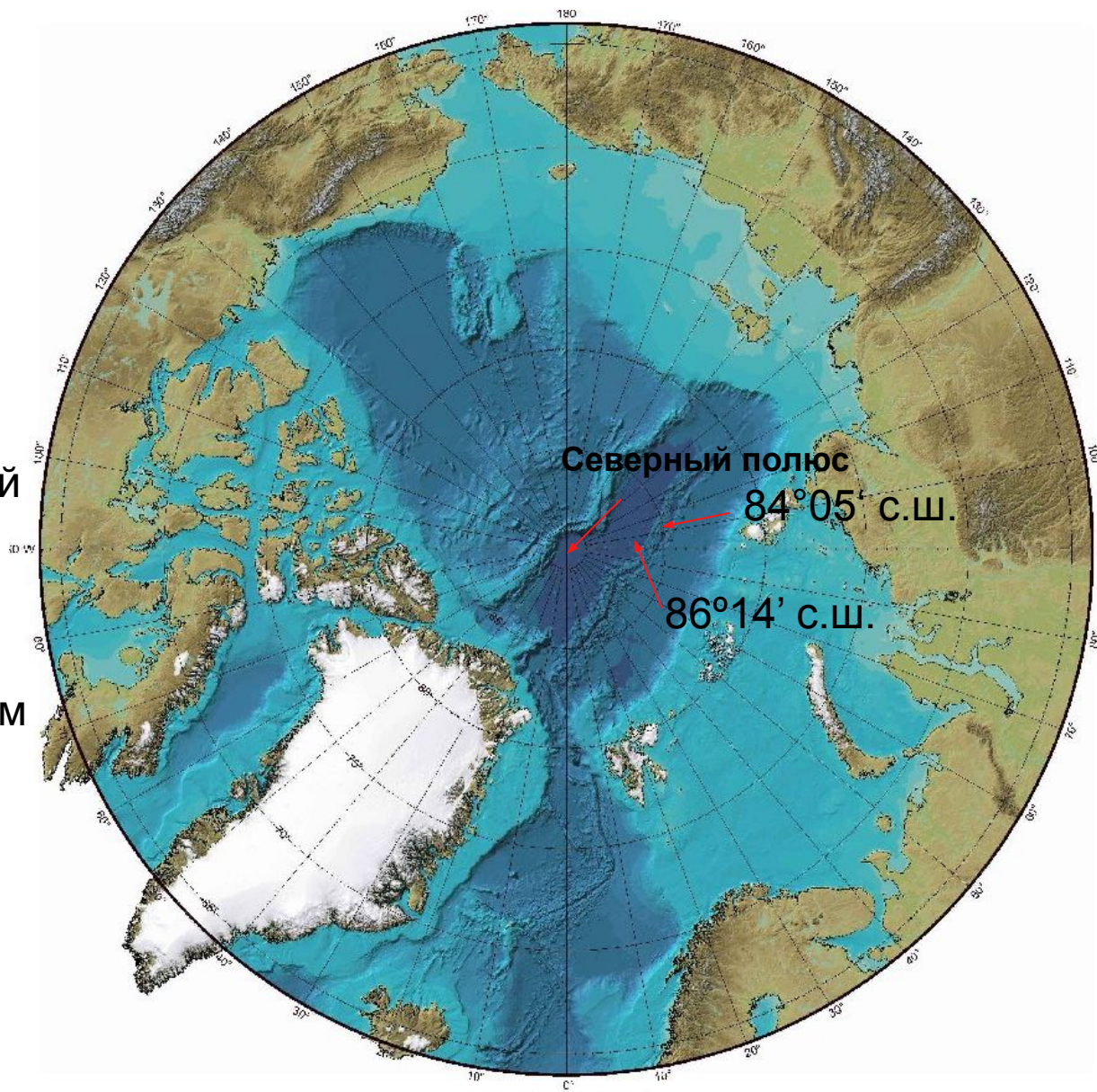


# Экспедиция к Северному полюсу

Фритъоф Нансен был полярным исследователем. Одной из его экспедиций было знаменитое путешествие на «Фраме» (1893—1896).

Ещё ни один корабль не достигал настолько северной широты:  $84^{\circ}05'$  с.ш.

Но на этом экспедиция не была закончена: Нансен со своим спутником Йохансеном на собачьей упряжке достиг ещё более впечатляющего результата:  $86^{\circ}14'$  с.ш.



*Часть исследовательской работы:  
Фритъоф Нансен проводит замеры  
температуры океанической воды*





Монета, выпущенная Банком России в 1995 году

Это была не первая экспедиция к Северному полюсу, но она была необычна: Нансен первым предложил использовать в продвижении на север океанические течения. Многие приняли в штыки эту идею, но всё-таки Нансену удалось организовать экспедицию.

Были и те, кто поддерживал смелого исследователя. В их числе были и русские.

- По просьбе правительства Норвегии Министерство иностранных дел России снабдило Нансена «рекомендательным листом» наподобие того, который был выдан Норденшельду при плавании вдоль северных российских берегов, а российское Министерство внутренних дел оповестило прибрежные власти Архангельской и всех сибирских губерний об этой экспедиции и распорядилось оказывать ей всевозможную помощь.
- Адмирал Макаров прислал письмо, в котором одобрял идею экспедиции и предложил через год после отплытия её корабля послать небольшое вспомогательное судно с провизией на Землю Франца-Иосифа.
- Русское географическое общество послало телеграмму с пожеланием успеха «в великом предприятии».



Монета, выпущенная Банком России в 1995 году



- Русский полярный путешественник Эдуард Васильевич Толль устроил в Ледовитом океане, на острове Котельном «Склад Нансена №1». В мёрзлую землю были закопаны порох, жестянки с маслом, сахаром, спичками. Случись с «Фрамом» несчастье – и на необитаемых островах норвежцы могли получить поддержку России. Вторая эвакуационная база была устроена в Урассалахе, где была изба, построенная Толлем ещё в 1886 г. Там были оставлены запасы на месяц. Третья база была оборудована на Малом Ляховском острове: запасы на 4 месяца должны были позволить без напряжения достигнуть материка.
- Эдуард Васильевич Толль заказал для норвежской экспедиции ездовых собак из Сибири: 40 остяцких и 26 якутских собак.
- Из Петербурга Нансену прислали для экспедиции карты северных окраин Сибири и полярных морей, описание населенных пунктов побережья и другие материалы.



Э.В.Толль



Предпосылки связи Нансена с Россией были заложены. Но мог ли он предположить, насколько тесной станет эта связь в будущем?

В 1897 году российское правительство по ходатайству Русского географического общества наградило Ф. Нансена орденом св. Станислава 1-й степени, а совет Общества утвердил присуждение ему Константиновской золотой медали, высшей награды «за совершенный беспримерный подвиг, составляющий эпоху в исследовании Северного Ледовитого океана...». Вручение состоялось во время визита учёного в Россию 28 апреля 1898 года в зале Петербургского дворянского собрания. Ещё 18 апреля 1898 года Петербургская академия наук избрала Ф. Нансена своим почетным членом.

Предпосылки связи Нансена с Россией были заложены. Но мог ли он предположить, насколько тесной станет эта связь в будущем?



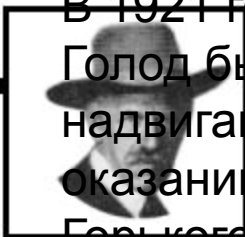
*Нансен в 1897 году*





Весной 1920 года была учреждена Лига наций, в которую Норвегия в качестве своего представителя делегировала Нансена. Одной из первых задач, ставших перед Лигой, было возвращение военнопленных, сотни тысяч которых томились в то время на чужбине. Организация этого дела была предложена Нансену, который после некоторых колебаний дал свое согласие. В 1920 году Нансен посетил Москву, где вел с Советским правительством переговоры об обмене военнопленными. В результате этих переговоров было выработано соглашение, по которому каждую неделю к западной границе Союза должно было приходиться не менее двух поездов с военнопленными из СССР, обменивавшихся здесь на военнопленных, возвращавшихся в СССР.

В 1921 году, вследствие страшной засухи, на Волге был полный неурожай. Голод был неизбежен. В печати зарубежных стран Максим Горький писал о надвигавшемся бедствии и призывал лучшие слои человечества к оказанию помощи. Одним из первых, кто откликнулся на голос Максима Горького, был Нансен. Он выступил с предложением образовать "на чисто гуманитарных основах" комиссию, которая немедленно бы взялась за организацию помощи голодающим на Волге.



*La famine en Russie. VIII.* NANSEN  
Le Haut Commissaire F. Nansen assistant au déchargement d'un train de blé, par les étudiants de l'Université de Saratov. A côté de lui, M. L. Webster, qui dirige toute l'action du Save the Children Fund dans la province de Saratov.

*ce patron est d'un grand numéro - 1 cm 1/2 en moins pour un plus petit.*



Призывы Нансена к помощи были восприняты с резкой критикой. Пришедших к власти большевиков не признавали и не желали поддерживать. Но Нансен не уступал и указывал в выступлениях на то, что по личному опыту во время репатриации военнопленных хорошо знаком с условиями в Советской стране. *"Я знаю, - писал он, - что в лагеря военнопленных в Сибири было послано одежды и продовольствия для 600 000 человек, и все, до последней нитки, дошло в целости. Я знаю, что все свои обязательства по договору об обмене военнопленными советское правительство выполнило полностью"*.

*"Я уверен, что каждый, кто осознает положение, скажет: Европа не может оставаться в стороне, она должна спасти эти жизни, и спасти немедленно"*.




*Столовая для голодающих детей Самары, устроенная в вагоне-ресторане поезда.*

30 сентября было вынесено окончательное решение - помощь голодающим на Волге должна быть делом частных лиц. Правительства не дадут кредитов, пока советская власть не признает царских долгов. Нансен вносит от себя крупную сумму. Он отказывает себе в чем только может, разъезжает только в третьем классе, останавливается в самых недорогих гостиницах. Уже в сентябре были отправлены первые поезда с продовольствием для голодающих. Благодаря неутомимой энергии Нансена было спасено множество жизней.



*Столовая для голодающих детей Самары, устроенная в вагоне-ресторане поезда.*



*крестьян Поволжья, выражает вам глубочайшую признательность от имени миллионов трудящегося населения РСФСР. Русский народ сохранит в своей памяти имя великого ученого, исследователя и гражданина Ф. Нансена, героически пробивавшего путь через вечные льды мертвого Севера, но оказавшегося бессильным преодолеть безграничную жестокость, своекорыстие и бездушие правящих классов капиталистических стран.*

*Гражданину Фритьофу Нансену. IX-й Всероссийский Съезд Советов, ознакомившись с вашими благородными усилиями спасти гибнущих крестьян Поволжья, выражает вам глубочайшую признательность от имени миллионов трудящегося населения РСФСР. Русский народ сохранит в своей памяти имя великого ученого, исследователя и гражданина Ф. Нансена, героически пробивавшего путь через вечные льды мертвого Севера, но оказавшегося бессильным преодолеть безграничную жестокость, своекорыстие и бездушие правящих классов капиталистических стран.*

*Председатель IX-го Съезда Советов - М. КАЛИНИН.*

*25 декабря 1921 г.*



В декабре 1922 года Нансену была присуждена нобелевская премия мира — «За многолетние усилия по оказанию помощи беззащитным». Большую часть полученной суммы, составлявшей 122 000 крон, Нансен истратил на устройство в СССР двух показательных сельскохозяйственных станций, остальную часть пожертвовал в пользу греческих беженцев. Вслед за нобелевской премией Нансен получил такую же сумму от датского издателя Эриксона. И эти деньги он полностью израсходовал на те же цели.



Харальд Ульрик Свердруп сказал: «Нансен был велик как полярный исследователь, более велик как ученый и еще более велик как человек...»

И это неслучайно. Фритьоф Нансен внёс огромный вклад в исследования севера, в науку, а его поступки по отношению к другим людям неоценимы. Нансен стал гордостью своей страны, но и Россия тоже благодарна этому великому человеку...



# Источники

- Гацунаев, Н.К. Географы и путешественники : Крат. биогр. слов. / Н.К. Гацунаев. - Москва : РИПОЛ КЛАССИК, 2000. - 573 с. - (Краткие биографические словари).
- Кублицкий Г. Фритъоф Нансен. Его жизнь и необыкновенные приключения/ Георгий Кублицкий.-Москва: Детская литература, 1981.-288с.
- Миллер, Я. Шеренга великих путешественников / Ян Миллер ; [пер. с пол. Е. К. Шпак]. - [Познань] : Наша Ксенгарня, 1975. - 167с.
- Вся Норвегия на русском <http://www.norge.ru/>
- National Geographic <http://photography.nationalgeographic.com/>
- Википедия.Свободная энциклопедия <http://ru.wikipedia.org/>