

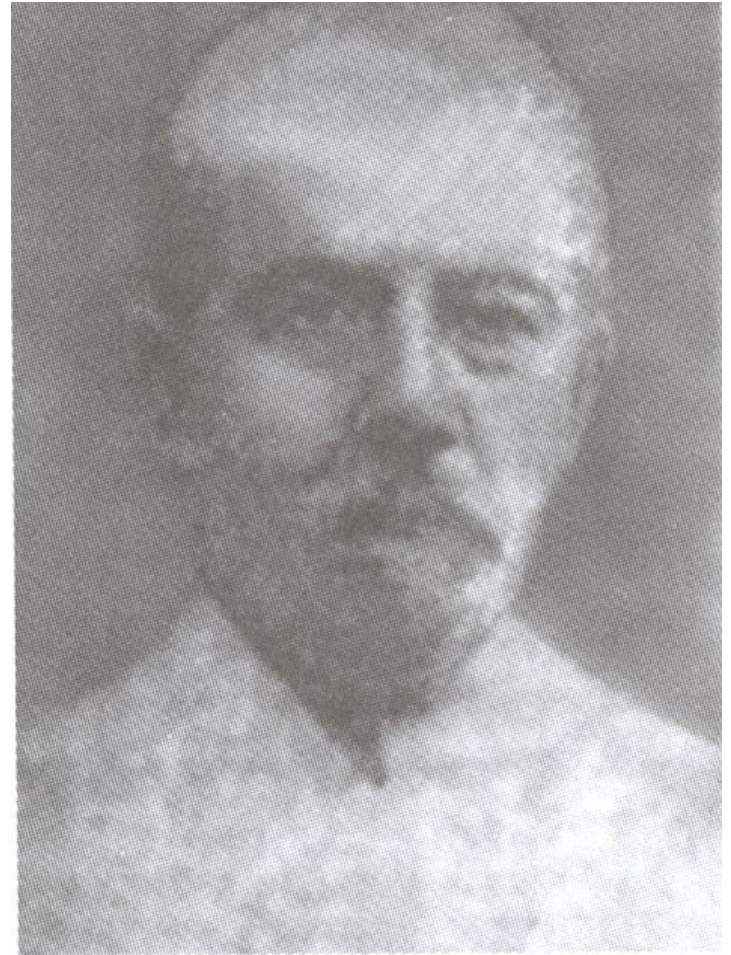
**Основные направления
научных исследований
в области железнодорожной
медицины**

проф. Цфасман
Анатолий Захарович

Сахаров Николай Алексеевич

Видный железнодорожный
медик, организатор
здравоохранения,
выдающийся паразитолог –
маляриолог.

1852-1927 гг.



Эрисман Федор Федорович

Профессор, крупнейший
гигиенист, один из
основоположников
гигиены в России.

1842-1915 гг.



В качестве главных научно-прикладных железнодорожно-медицинских направлений могут быть выделены:

- вопросы медицинского обеспечения безопасности движения поездов;
- изучение профессиональных и профессионально зависимых заболеваний;
- продление профпригодности (вопросы профилактики заболеваний и медико-профессиональной реабилитации) и продолжительности жизни;
- некоторые вопросы гигиены и противоэпидемиологического обеспечения.

В безопасности движения поездов выделяются:

- научное обоснование списка противопоказаний к работам, связанных с движением поездов;
- профилактика внезапной смерти и других пароксизмальных состояний, угрожающих надежности работы лиц, непосредственно обеспечивающих движение поездов;
- разработка дифференцированного применения лекарственных средств у лиц, связанных с движением поездов, а также особенностей их применения у работающих с ночными сменами;
- дальнейшее совершенствование приборов контроля за состоянием машиниста в рейсе;
- вопросы психофизиологического обеспечения.

По направлению **медицинского обеспечения безопасности движения поездов:**

Разработка	Цель	Основные публикации (внедрения)
<p>Медицинские требования к органам и системам организма с позиций надежности работающего в профессиях, связанных с движением поездов</p>	<p>Основа для составления приказа-списка медицинских противопоказаний к работам, связанным с движением поездов</p>	<p>Первая публикация – Повторные публикации в ряде изданий</p>
<p>Лекарственные средства и безопасность движения поездов</p>	<p>Обеспечить необходимую поддерживающую терапию при тех или иных заболеваниях (разработки при гипертонической болезни) без снижения профессионально значимых качеств машиниста</p>	<p>Список: «Лекарственные средства и безопасность движения поездов» – изд. 2-е - 2005 Монография: «Антигипертензивные препараты и психофизиологические качества водителей» – 2005</p>
<p>Внезапная сердечная смерть (профессиональные аспекты)</p>	<p>Профилактика ВСС у машинистов локомотивов в рейсе</p>	<p>Монография: «Внезапная сердечная смерть» (Изд. 1-ое - 2002, изд. 2-е – 2003.)</p>
<p>Некоторые обобщения по медицинскому обеспечению безопасности движения поездов</p>		<p>Монография: «Медицинское обеспечение безопасности движения поездов» (Изд. 1-ое - 2001, изд. 2-ое – 2002)</p>

По направлению **профессиональных и профессионально зависимых заболеваний**:

Разработка	Цель	Основные публикации (внедрение)
Профессиональные болезни у железнодорожников	Раннее выявление, первичная и вторичная профилактика	Монография: «Профессиональные болезни». – Серия ж.д. медицина (2000)
Профессиональные аспекты гипертонической болезни	Изучение распространения, течения, диагностики, лечения и профилактики ГБ у машинистов локомотивов	Монография: «Профессиональные аспекты гипертонической болезни» (Изд. 1-ое – 1983, изд. 2-ое - 1987)
Изучение профессиональных аспектов сердечнососудистых заболеваний		Монография: «Профессиональная кардиология» (2007).