



# КУЛЬТУРА ПЕРВОБЫТНОГО ОБЩЕСТВА

Первобытная эпоха была самым длительным периодом в истории человечества. А для некоторых народов продолжается и по сей день. Познать первобытную культуру нам помогают три науки: археология (на основании материальных остатков деятельности человека), этнография (на основе бытовых и культурных особенностей народов мира, традиционного искусства) и Лингвистика (на основе особенностей языка, фольклора, мифов и легенд).



Изучая традиционное искусство, мы можем представить, понять жизнь первобытного человека. Большой интерес представляет современная культура племен Африки, Австралии и Океании, различные виды их художественной деятельности.

# ПЕРИОДИЗАЦИЯ ПЕРВОБЫТНОЙ КУЛЬТУРЫ

*«Первым оружием людей были руки, ногти и зубы, Камни, а также лесных деревьев обломки и сучья... Силы железа потом и меди были открыты. Но применение меди скорей, чем железа, узнали.»*  
римский поэт и философ I в. до н. э. Лукреций

Самый длительный период истории человечества и его культуры — **каменный век (40—4 тыс. лет до н. э.)-**

В нем различают три этапа: **палеолит** (40—12 тыс. лет до н. э.),  
**мезолит** (12—8 тыс. лет до н. э.)  
и **неолит** (10—4 тыс. лет до н. э.).

В эпоху неолита медь постепенно вытесняет камень, на смену меди приходит более твердая и прочная бронза (сплав меди с оловом), а затем и железо, намного превосходящее по прочности бронзу.

**Эпохи бронзы и железа** у различных народов начинались в разное время (3—1 тыс. лет до н. э.).

# РЕЛИГИОЗНЫЕ ПРЕДСТАВЛЕНИЯ ДРЕВНЕГО ЧЕЛОВЕКА



Жизнь древних людей была неотделима от природы. Люди считали, что в природе всё взаимосвязано.

**ТОТЕМИЗМ** – вера в сверхъестественную связь между группой людей и группой материальных вещей.

В качестве тотемов чаще всего выступали животные, реже – растения или предметы.

Люди сочиняли рассказы о тотемных животных. Так родились первые **мифы**.

С тотемической мифологией тесно связаны **обряды**.

Что же представляло собой искусство на заре человечества?

Первоначально оно носило синкретический характер, то есть в нем не выделялись и не различались его основные виды: изобразительное искусство, театр, музыка и танец.

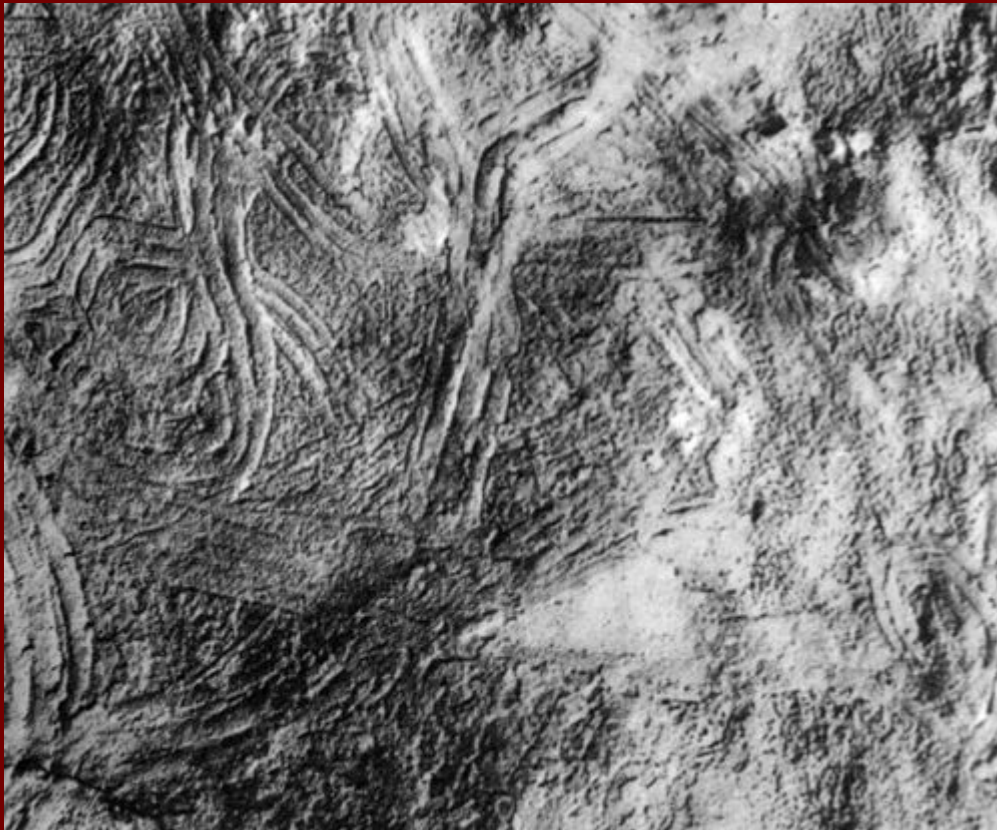
Главной причиной такой синкретичности искусства была его тесная связь с религиозными верованиями и особенностями трудовой деятельности первобытного человека.



Памятники первобытной культуры, сохранившиеся до наших дней, представлены главным образом произведениями изобразительного искусства.

# НАСКАЛЬНАЯ ЖИВОПИСЬ

По состоянию на 1994 г. в Европе известно более 300 пещер, гротов или навесов с изображениями бесспорно относящимися к эпохе верхнего палеолита. Из них в России - 2.



Какими инструментами пользовался человек, чтобы запечатлеть увиденное?

Первые рисунки, вероятно, были выполнены самым примитивным способом — пальцами, ветками или костями по мягкой глине. На стенах пещер проводились прямые и волнистые параллельные линии, так называемые **«макароны»**.

Самый древний вид петроглифов «макароны».

К древнейшим изображениям следует также отнести и оттиски человеческой руки с широко расставленными пальцами, обведенные контуром.



ПЕЩЕРА РУК. АРГЕНТИНА.

В Пещере рук стена сплошь покрыта такими контурами. Считается, что их оставили древние охотники между 9 000 и 7 000 годами до н.э.

Отпечатки рук имеют значение личного клейма. Краску скорее всего выдували сквозь полые стебли растений.

# ПЕЩЕРА АЛЬТАМИРА

ИСПАНИЯ. Палеолит.

Настоящей сенсацией стали находки испанского адвоката и археолога-любителя Марселино Саутуолы в 1875 г. в пещере близ деревни Альтамира (Испания). Двадцать пять цветных изображений бизонов в натуральную величину украшали стены пещеры. Некоторые животные лежали на земле, другие спокойно щипали траву, третьи, падая от стрелы охотника, корчились в муках.

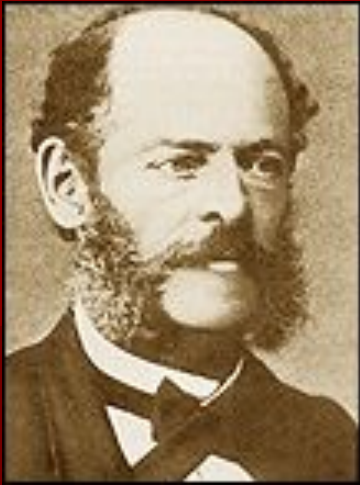


Бизон и лань.

Рисунок глиной и углем





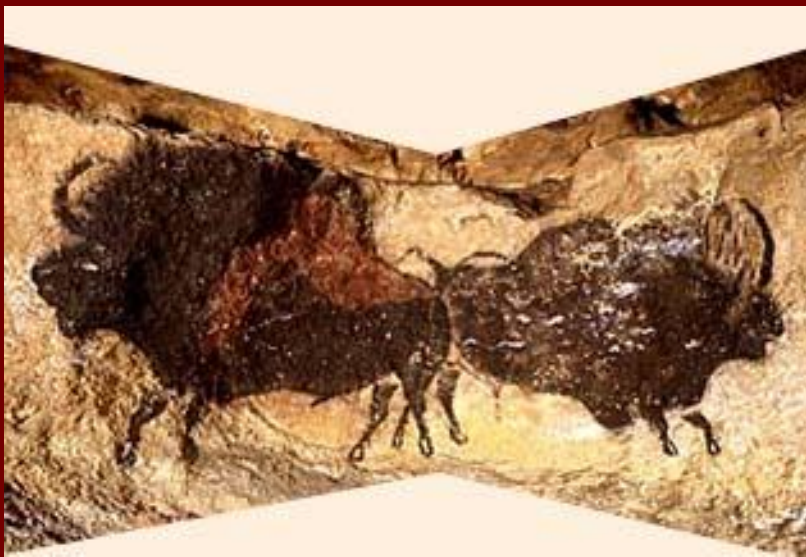


О существовании пещеры знали все в этой округе, здесь прятались от непогоды пастухи и устраивали привал охотники. Но только спустя 11 лет, в 1879 г., гуляя по окрестностям усадьбы и войдя в пещеру, девятилетняя дочь М. де Саутуолы Мария обратила внимание своего отца на трудно различимые в темноте пещеры странные изображения на потолке одного из ее "залов". "Смотри, папа, быки", - сказала девочка. С этого дня начались длительные злоключения Марселино де Саутуолы. Саутуолу обвинили в умышленной фальсификации, в том, что эти росписи были сделаны одним из его друзей - художником, гостившим в его замке. Только почти через 15 лет после смерти М. Де Саутуолы его оппоненты, вынуждены были публично признать свою неправоту и согласиться с тем, что живопись Альтамиры относится к эпохе палеолита



# Особенности живописи палеолита

- Изображения очень реалистичны, точны в деталях.
- Передаётся динамика движения.
  - в живописи палеолита почти нет рыб, змей, птиц, насекомых и растений. Зато преобладают крупные животные. Не часто встречаются и изображения человека.
  - в рисунках не соблюдены пропорции между величиной отдельных животных. Мамонты и бизоны изображались той же величины, что и горные козлы, и львы.
  - использование широкой палитры красок
  - Характерной особенностью первобытного изобразительного искусства была передача глубины пространства. Некоторые изображения перспективны!!!



# ПЕЩЕРА ЛЯСКО

ФРАНЦИЯ, Верхний палеолит

## ИСТОРИЯ ОТКРЫТИЯ

12 сентября 1940 года четверо ребят из французской деревни Мартиньяк гуляли со своей собакой. Заметив лисью нору, они принялись её раскапывать и обнаружили вход в пещеру.

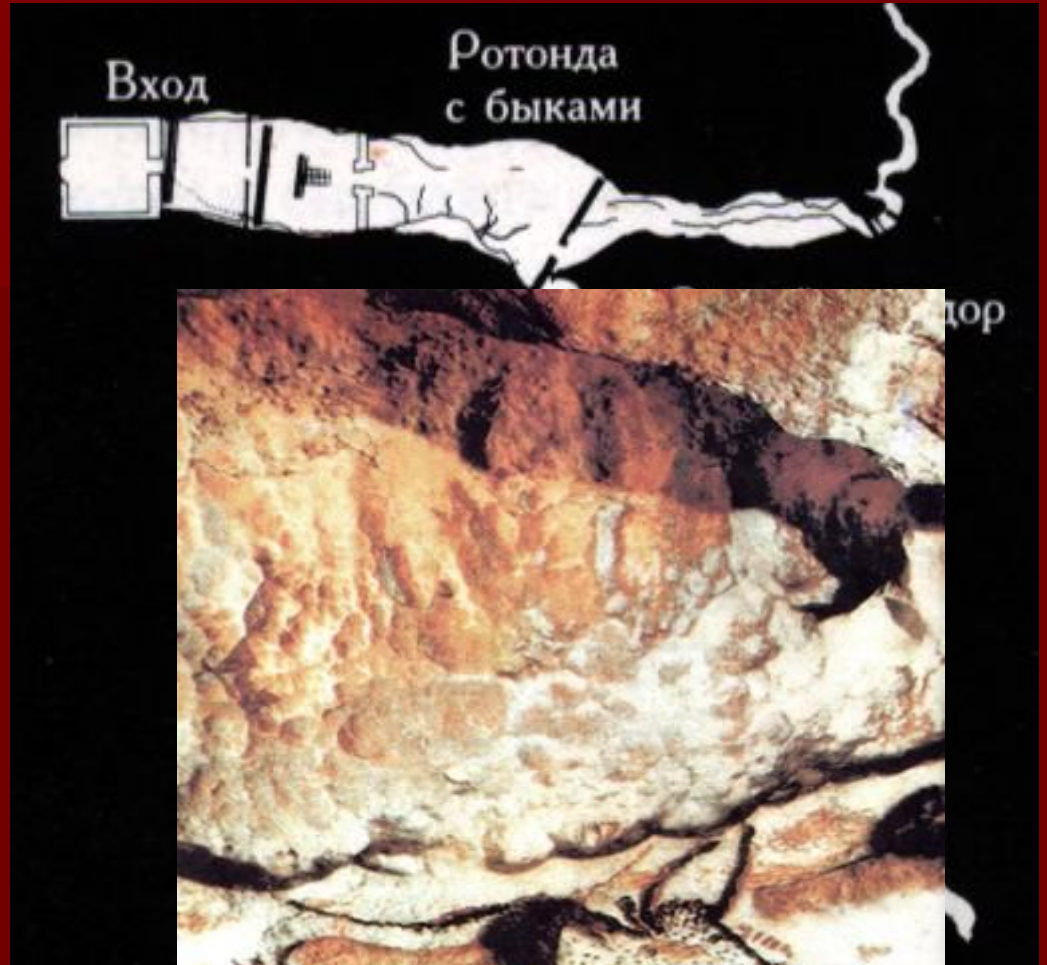


На фото – школьники Равида и Марсаль с преподавателем Леоном Равалем и учёным аббатом Брейлем.

## Ротонда с быками

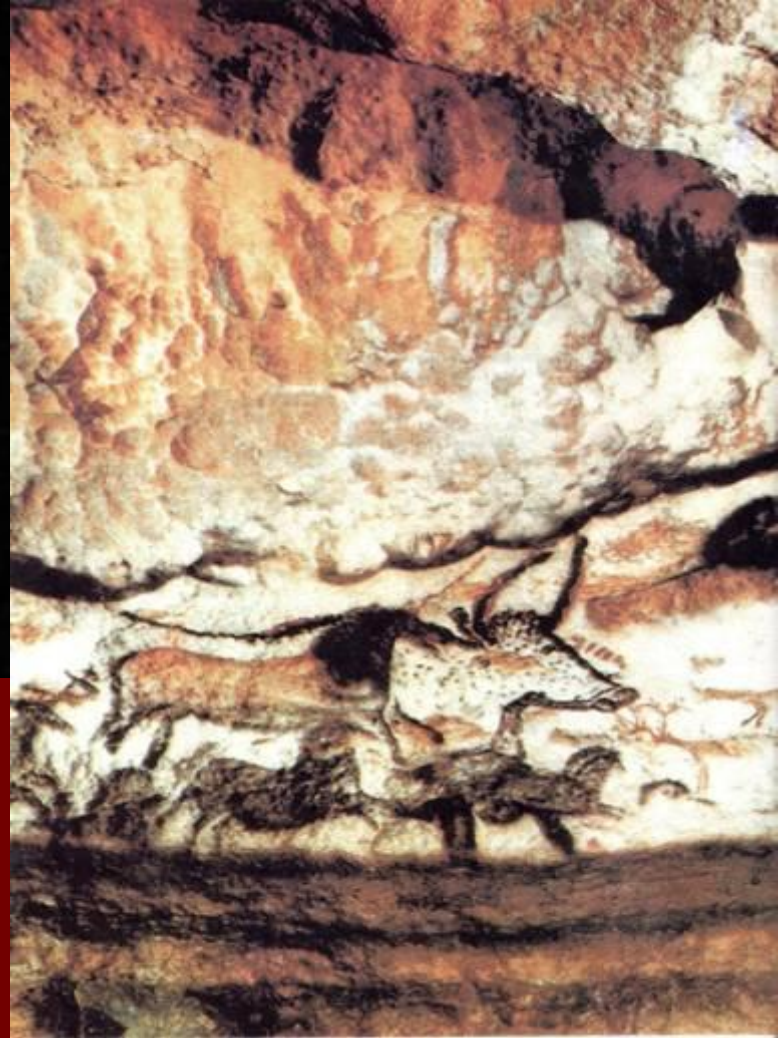


Пещера Ляско была открыта для осмотра в 1948 году. Известность чуть не погубила пещеру. Ежедневное присутствие нескольких сотен туристов (а летом это число достигало 2 тысячи человек в день) нарушилась экология пещеры - в ней появились микроорганизмы - и росписи стали покрываться зеленью. Пещера была закрыта, законсервирована и вскоре её копия была воссоздана в другом месте. Любой из нас может увидеть пещеру Ляско-2.



## Ротонда с быками

Самое просторное верхнее помещение пещеры. Рисунки на стенах изображают купных рогатых животных: быков, антилоп Гну.



# КОЛОДЕЦ



Эта сцена изображена на стене на дне колодезного ствола. Рядом с упавшим человеком нарисовано раненное большое копытное животное (бизон) с вываливающимися внутренностями. Изображения человека в эту эпоху единичны.

## ПЕЩЕРА ПЕШЬ-МЕРЛЬ. ФРАНЦИЯ

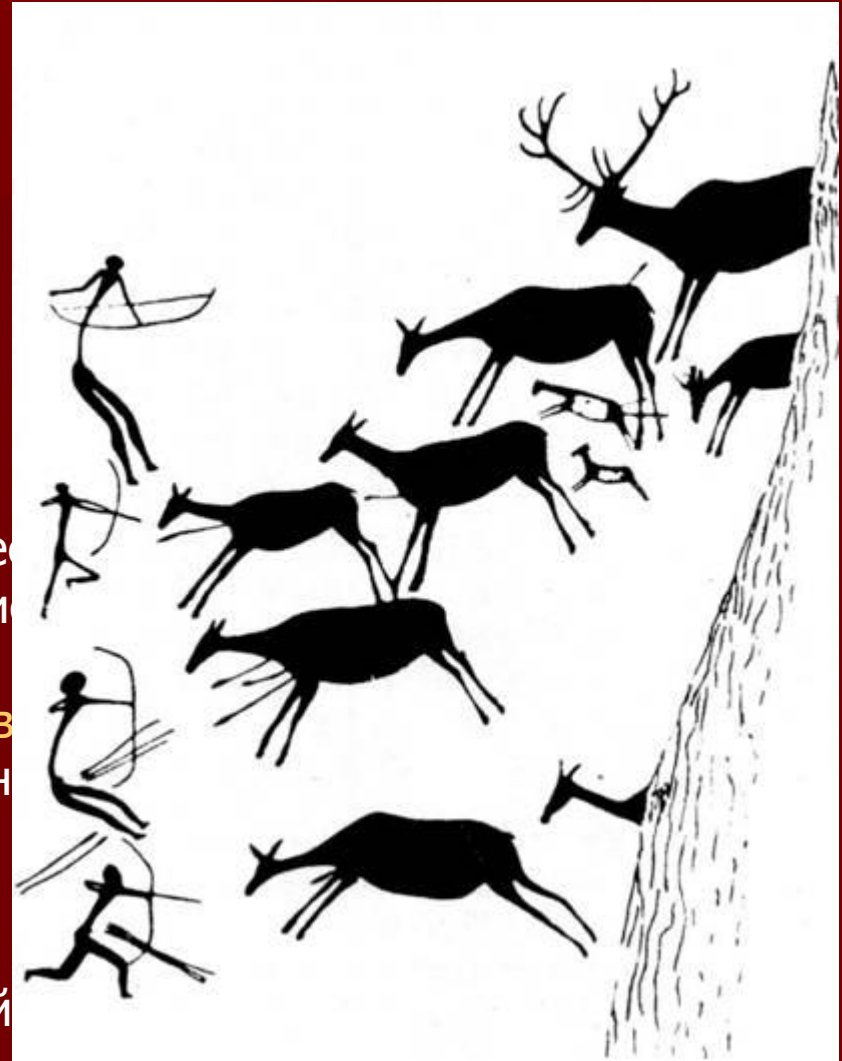


В пещере Пешь-Мерль на отдельной стене длиной 4 метра рисунки нанесены в технике трафарета, по которому распылялась жидкая краска.

В живописи и графике **мезолита и неолита**

преобладают **схематические многофигурные композиции**, запечатлевшие сцены охоты, военные эпизоды, культовые церемонии.

Изображения, сопровождавшие устные рассказы, приобретают более **условный характер**, а правдоподобие отходит на второй план. Среди них особенно **много контурных рисунков** внутренняя часть которых закрашена красками, а иногда покрыта **штриховкой**. Фигуры животных и человека невелики по размеру. Одна из интереснейших композиций того времени — «Сражающиеся лучники».





## КАПОВА ПЕЩЕРА. РОССИЯ.

Верхний палеолит.

Как и во многих других подобных случаях, сама пещера известна очень давно. В 1760 г. она была уже описана в одном из историко-географических сочинений о Приуралье. С пещерой связано много местных преданий и легенд, отмеченных В.И.Далем.

Внимание археологов было привлечено к ней только после 1959 г., когда зоолог А.В. Рюмин обнаружил на стенах пещеры палеолитические изображения. Среди них хорошо распознаются мамонты, носорог, бизон и лошади.



Горы ДРАКЕНСБЕРГ,  
ЮЖНО АФРИКАНСКАЯ РЕСПУБЛИКА



Роспись изображает редкие сцены рыбной ловли.

ПЕЩЕРА НЬО. ФРАНЦИЯ. Верхний палеолит.

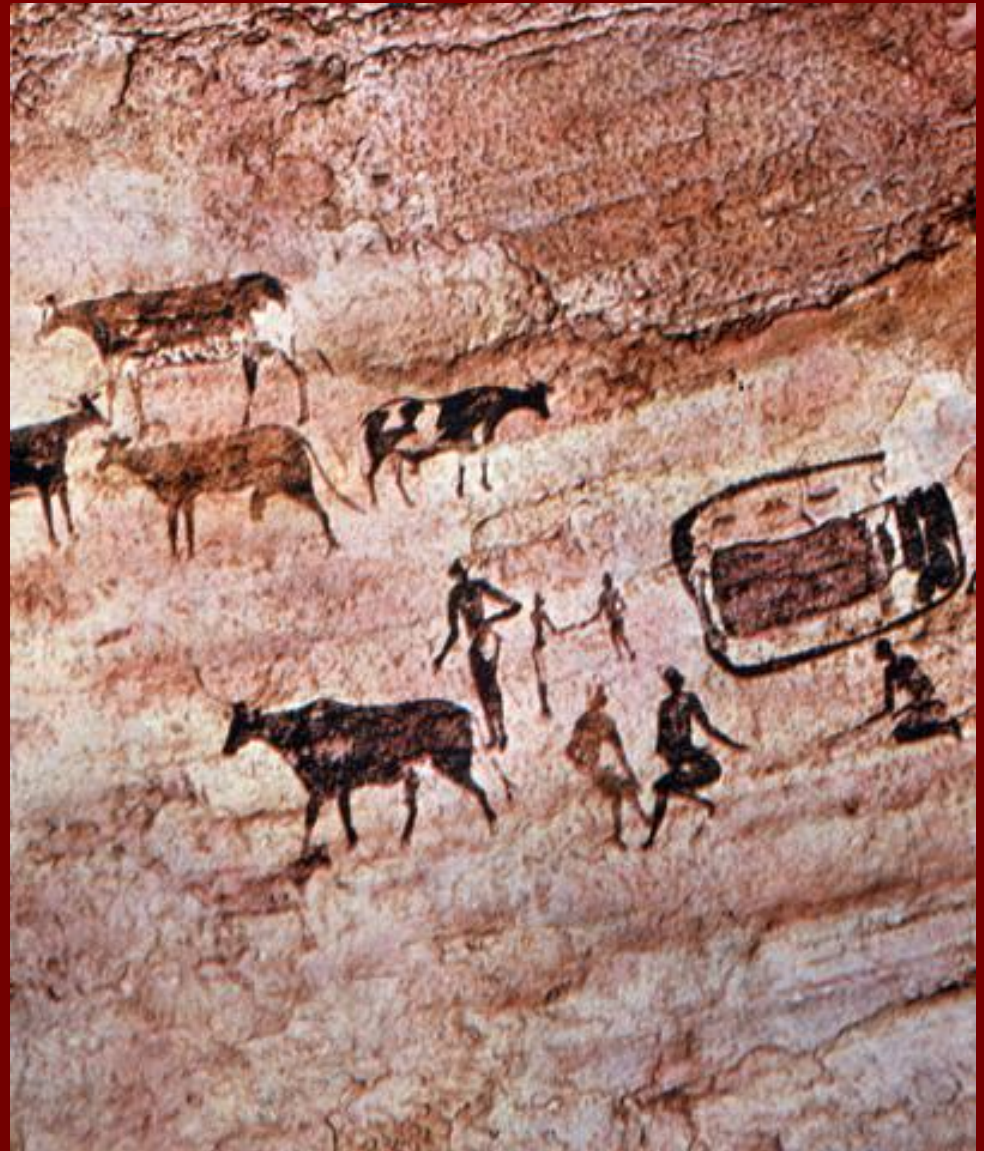


Рисунок углём

## ПЕЩЕРА ШОВЕ. ФРАНЦИЯ.

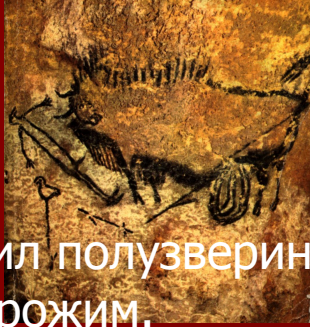
Верхний палеолит.

одна из самых громких и самых последних сенсаций не только археологических, но общекультурных. Пещеру открыли 18 декабря 1994 г. три спелеолога Жан-Мари Шове, Эльет Брюнель Дешамс и Кристиан Хиллэйр.

Подробное исследование пещеры займет не один десяток лет. Однако уже сейчас можно сказать, что в пещере четыре больших "зала", в которых около или более 300 изображений. Живопись прекрасно сохранилась. **На сегодняшний день это – одна из самых ранних на Земле образцов живописи (около 32 тыс. лет).** Уже первые наблюдения очень существенно пошатнули устоявшиеся представления об искусстве эпохи верхнего палеолита и отодвинули его начало почти на 5 тысячелетий в глубину.



## ПЕРВЫЕ РИСУНКИ



Пусть предок жизнью жил полузвериной,  
Но мы его наследьем дорожим.  
Он не умел слепить горшок из глины,  
Боялся духов, выдуманных им.

Но до сих пор в его глухой пещере  
Толпой теней стремительно живой  
Летят по стенам яростные звери,  
Свирепые противники его.

Глаз мамонта испуганно косится,  
Бежит олень, погоней окрылён.  
Упал, и, умирая, шевелится,  
И кровь глотает раненный бизон.

Охотники бесшумно шли по следу,  
И громким криком открывали бой,  
И закрепляли трудную победу  
Рисунком лёгким, тонкою резьбой.

*Валентин Берестов*



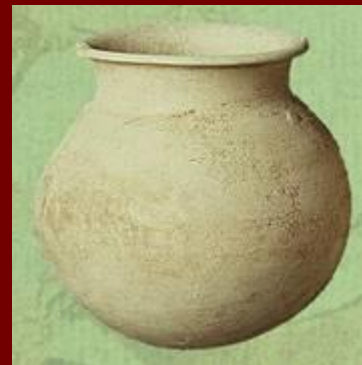
# КЕРАМИКА И ОРНАМЕНТ

Особая область первобытного искусства – орнамент.

В эпоху **палеолита** появляется орнамент в виде параллельных волнистых линий, зубцов, спиралей, которым покрывали орудия.

На **керамике** орнамент появляется в эпоху **неолита** вместе с возникновением гончарного дела. Создавая орнамент по образцам природы, человек стремился к постижению природных знаков.

Расписной сосуд. Поздний БРОНЗОВЫЙ ВЕК. Санкт-Петербург. Эрмитаж





Современная живопись австралийских аборигенов