

Художественные промыслы



Резьба по кости

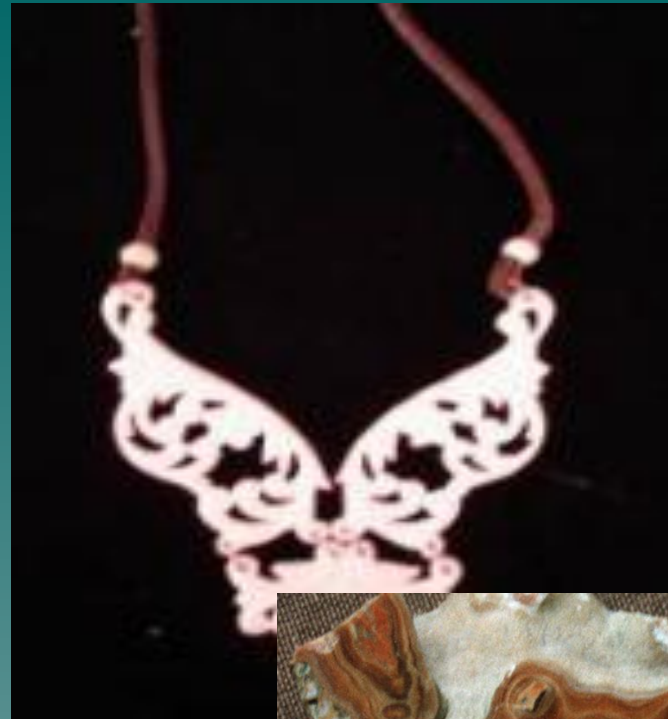
- ◆ Бивни мамонта, слона, моржовая кость и зуб кашалота, называемые благородной костью, мастера исстари применяли для резных работ. Благородная кость красива, прочна, легко режется и прекрасно полируется. Благодаря слоистому строению кости на ее поверхности появляется легкий текстурный рисунок, напоминающий волнообразные узоры.







- ◆ **Красивый белый цвет с желтовато-палевыми, голубоватыми и зеленоватыми оттенками придает кости необыкновенную теплоту и декоративность. Ископаемую мамонтовую кость добывали в северных районах нашей страны, слоновую же вывозили из-за границы, велась также охота на моржей и кашалотов. Одна из известнейших косторезных фабрик находится в селе Ломоносова, Архангельской области**



<Fortune and Longevity>
128X40X91cm









by Sunshine

Деревянные птицы счастья

◆ Издавна в Архангельской области, богатой лесами, жители занимались поделками из дерева. В стародавние времена на русском Севере почти в каждом доме висели под потолком деревянные птицы счастья: берегли от напастей, охраняли покой семьи



Дымковская игрушка

- ◆ Дымковская игрушка, пожалуй, один из самых старинных промыслов России. Он возник из любви к гончарной традиции вятских земель в глубокой древности. Название игрушки происходит от слободы Дымково, сегодня это район города Вятки.



◆ Дымковская игрушка, близкая по форме изделиям других промыслов, имеет характерные отличия в росписи. Вылепленная из красной глины, она после обжига окрашивается разведенным на молоке мелом, сейчас заменой служат водно-эмульсионные белила.



- ◆ По белому фону выполняют роспись темперными красками. Звонкие тона красного, желтого, зеленого, синего цветов, иногда дополненные медной поталью (раньше использовали даже сусальное золото), создают яркую, жизнерадостную гамму росписи.



Каргопольская игрушка

- ◆ Каргопольская игрушка отличается от игрушки из любой области России и своеобразной самобытностью, и сюжетным исполнением, и своей душой. Например, в отличии от дымковской она совершенно чужда городскому влиянию.



ИСТОРИЯ ГЖЕЛИ

- ◆ Гжель - это название живописного подмосковного региона, что в 60-и километрах от Москвы. Слово "гжель" сегодня невероятно популярно. С ним ассоциируется красотой гармония, сказка и быль. Фарфор с нарядной синей росписью и многоцветная майолика известны теперь не только в России, но и за ее пределами.



◆ **Гжельские изделия привлекают к себе всех, кто любит прекрасное, богатой фантазией и гармоничностью, высоким профессионализмом их создателей.**











Хохлома

◆ Близ Нижнего Новгорода, среди заволжских деревень раскинулось большое старинное село Хохлома, расположенное на берегу Волги. Жители села издавна занимались разными ремёслами, в том числе изготовлением деревянной посуды и домашней утвари. На волжские ярмарки приезжали купцы со всех концов Руси и даже иностранцы. Поэтому волжане изготавливали вещи на продажу



- ◆ Огромным спросом пользовалась их деревянная посуда, расписанная в красные, чёрные и золотые цвета, украшенная стеблями, цветами и ягодами. Золотая хохлома развозилась по всей России. Доходила она и до Средней Азии, Турции, Индии и Европы, заслужив всемирную славу.



- ◆ **Процесс изготовления хохломы сложен и интересен. Дерево рубили, распиливали, обтёсывали, выдалбливали углубление и до конца доделывали ножом, шлифовали. Вытачивали посуду также на станке, приходящем в движение силой воды или лошадью. Сегодня станки электрические. Высушенное изделие необходимо подготовить к окраске. Сначала его обмазывают льняным маслом, затем специальным грунтом, в состав которого входит глина**



- ◆ Изделие сушат в печи, шлифуют, обмазывают олифой, чтобы появилась липкая плёнка, к которой легко пристаёт измельчённый порошок металла – полуда. Полуду втирают, и предмет становится похож на серебряный. И только теперь за работу берётся красильщик.



◆ Когда изделие расписано, его покрывают несколькими слоями лака-олифы и закаливают в печи при высокой температуре. Под плёнкой закаленного лака всё, что было в росписи серебряным, становится золотым. Так хохлома становится сначала деревянной, «глиняной», «серебряной» и, наконец, «золотой». Этот секрет золочения мастера позаимствовали у иконописцев.











25chasov.net









ВЫШИВКА

- ◆ Возникновение вышивки, одного из самых массовых видов народного искусства, относится к эпохе первобытной культуры и связано с появлением первого стежка при шитье одежды из шкур животных.



- ◆ **Материалом для вышивки в разное время служили жилы животных, натуральные или окрашенные нити льна, конопля, хлопка, шерсти, волос, а также жемчуг и драгоценные камни, бусы и бисер, блестки, ракушки, золотые и медные бляшки, монеты.**







История матрёшки

Считается, что русская матрёшка была выточена по образцу, привезённому из Японии. По некоторым данным, матрёшки появились в России только после Русско-японской войны и возвращения из Японии в Россию военнопленных. Автором первой росписи был профессиональный художник С. В. Малютин.



Матрёшки

- ◆ Первые матрешки вырезались вручную и расписывались гуашью без предварительного рисунка, на глазок и покрывались лаком, в результате гуашные краски приобретали яркость и насыщенность.



- ◆ До 1890 года матрешки изготавливались в мастерских "Детского воспитания" в Абрамцеве, а затем, когда мастерские были закрыты, производство их переходит к Московскому губернскому земству, которое еще в 1891 году в Сергиевском Посаде в Загорске открыло учебно-показательные мастерские.



◆ Здесь и началось массовое производство этой игрушки, вызывавшей у детей и удивление, и восхищение, и неувядающий интерес. Матрешка полюбилась и взрослым. Деревянная игрушка, задуманная как детская игрушка, оказалась настолько выразительной, так образно воплотила черты русского национального характера, что стала традиционным русским сувениром. Спрос на нее рос с каждым годом.







◆ СПАСИБО ЗА
ВНИМАНИЕ

