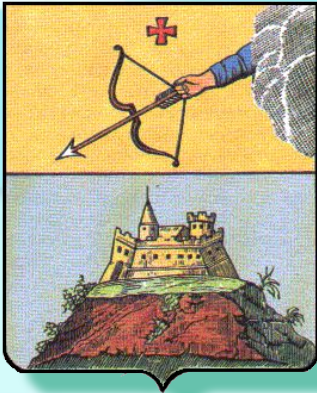


Управление по делам архивов
Администрации города Сарапула



ПАРК

Посвящается
50-летию парка им. Ленина



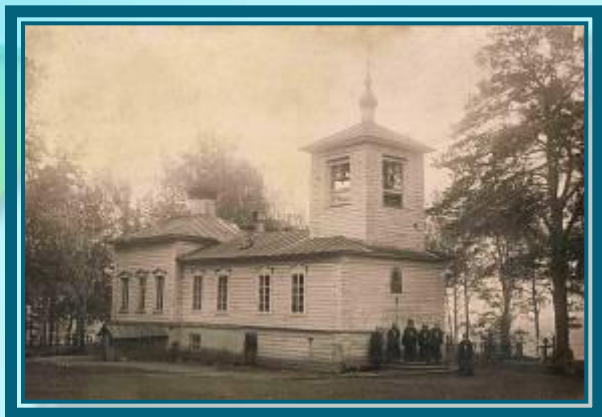
**21 апреля 50 лет назад
открыт
парк имени Ленина
на месте
Первой Маевки.**

**Но история парка
уходит вглубь веков.**

... НАЧАЛО ...

Как и вся территория Сарапульского Прикамья, эта земля была обжита с древнейших времен. Известное городище «Кладовая веретия» относится к памятникам Мазунинской культуры (3 – 5 века н. э.). Причем, это было именно городище, укрепленная «крепостца» с валами, крепостными воротами, бревенчатыми стенами, за которыми местное население укрывалось во время вражеских набегов. Археологи отмечают незначительный культурный слой на городище, значит, здесь не жили постоянно. Площадка служила убежищем во время осад. А само население жило под высокой горой, у источника воды. По-видимому, это место тоже не было безопасным, как и все Сарапульское Прикамье, служившее своеобразной «буферной зоной» во времена Золотой Орды и Казанского ханства. Обжившие некогда эти места «мазуниинцы» отошли дальше, вглубь, в более безопасную местность. Но память земли осталась. Еще в начале 20 века здесь, на «веретее», искали клады сарапульцы, сочинившие множество легенд о «чуди белоглазой», оставившей здесь несметные сокровища.

В 17 – 18 веках это была уже очень далекая окраина города. Сюда уходили отшельники. Существует легенда о старце-отшельнике, который жил здесь в пещере в начале 19 века.



Георгиевская церковь

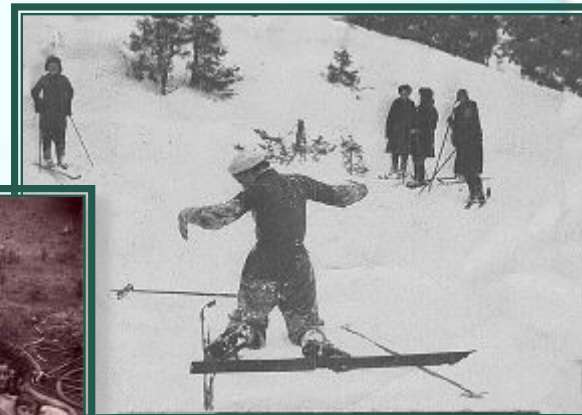
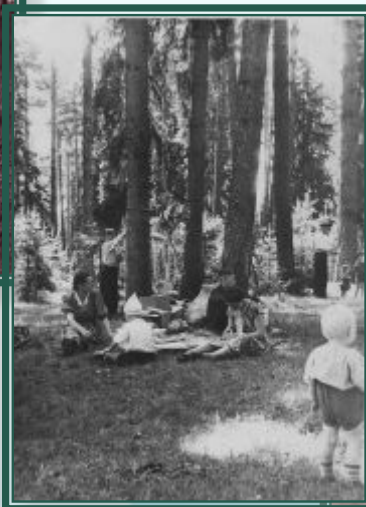
Местность эта начала «обживаться» заново жителями Сарапула с конца 18 века, когда здесь появляется старообрядческое кладбище с небольшой часовней при нем. В конце 1830-х гг. часовня была закрыта, а все имевшееся в ней имущество передано в деревянную единоверческую Георгиевскую церковь, строительство которой было начато в 1840 году и закончено к 1848. В 70-е годы 19 века здесь были размечены места еще под 3 кладбища – еврейское, мусульманское, единоверческое, расширена площадь старообрядческого кладбища (северо-восточная часть парка и территория, прилегающая к парку).



С середины 19 века горожане облюбовали эту территорию и в качестве места для загородных прогулок. У жителей города хранится множество фотографий, на которых запечатлены компании горожан во время пикников в Шаровском саду. Зимой большой популярностью пользовались лыжные прогулки за город, т. е. тоже в Шаровский сад. Они стали своеобразной городской модой в конце XIX – начале XX веков. В это же время здесь был построен очень модный ресторан «Яр», где устраивали кутежи местные купцы и приказчики. «Яр» существовал еще в годы НЭПа, в 20-е годы, зазывая горожан отдохнуть на лоне природы и обещая хорошую кухню.



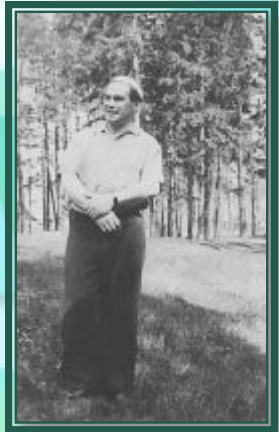
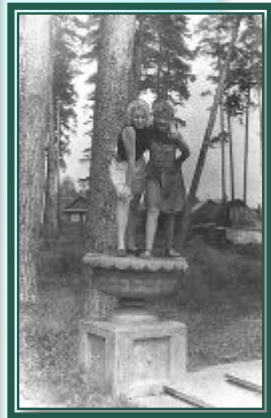
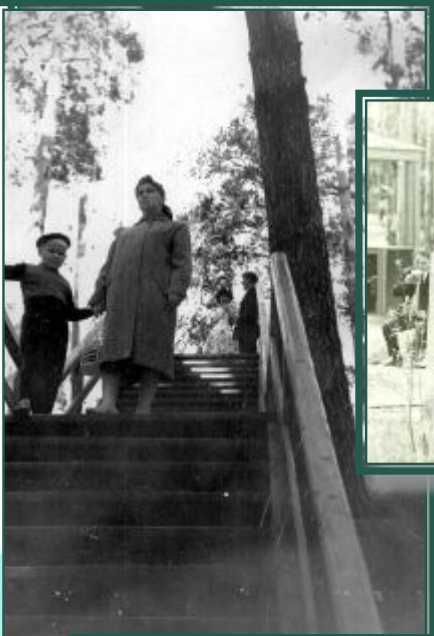
Летний отдых
20/11-14. в Шаровском
саду.



Излюбленным местом отдыха «на природе» Шаровский сад оставался очень длительное время. Пикники в Шаровском саду известны вплоть до 60-х годов 20 века, когда на обороте семейных фотографий так и подписывали: «В Шаровском саду». Таким образом, само название бытовало среди горожан и в советское время, и даже тогда, когда сад официально переименовали в парк им. В. И. Ленина в 1960 году. Местность под парком местные жители до сих пор еще иногда называют «подшаровкой». Происхождение самого названия «Шаровский сад» осталось невыясненным. Известно лишь, что оно существует с середины 19 века. Есть версия, что сад был назван по существовавшей в этом районе даче (Шарова?), что было весьма распространенным явлением.

К 90-летию со дня рождения В. И. Ленина, сад был переименован в городской парк культуры и отдыха им. В. И. Ленина. И с 1960 года начинается новый отсчет его истории. Парк частично огораживается, там устанавливается памятник вождю, насаждаются аллеи – березовая, липовая, дубовая. Центральная аллея парка была покрыта асфальтом, устроены гравийные дорожки по всей ровной части лесного массива. Были установлены торговые киоски, построена летняя эстрада с амфитеатром. Для жителей Сарапула он по-прежнему оставался местом загородных прогулок и пикников. Здесь была построена база проката летнего и зимнего спортивного инвентаря.

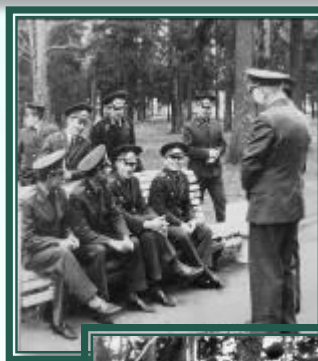
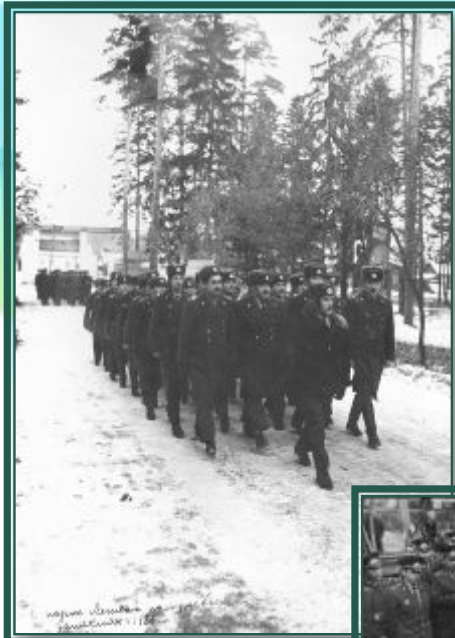






В парке проводились различные соревнования

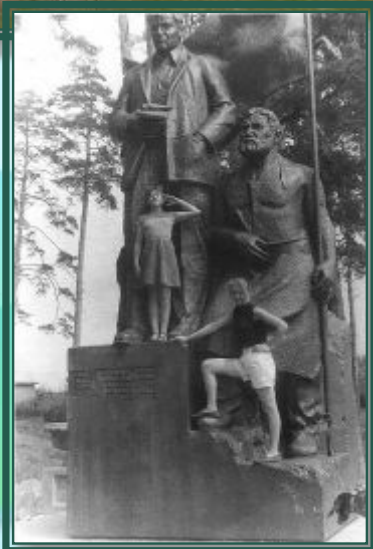
Городской отдел внутренних дел регулярно проводил строевые смотры на территории парка





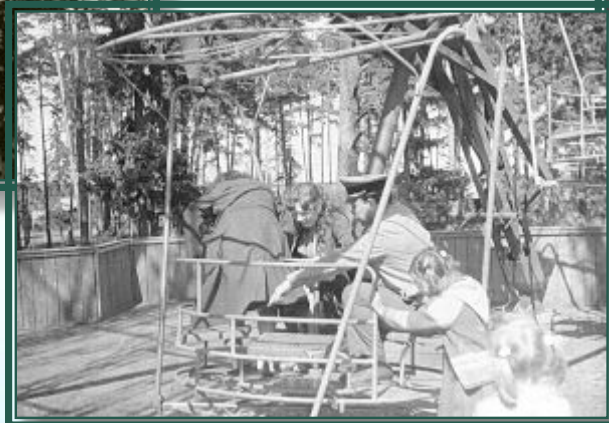
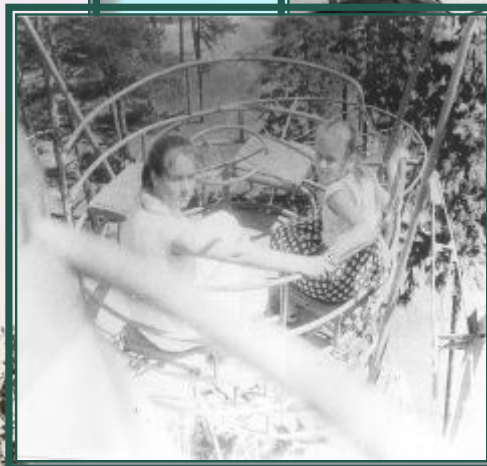
В 1987 году в парке была установлена скульптурная композиция – памятник первым маевщикам (скульптор Е. П. Коростелев). В годы советской власти у памятника проводились митинги, первомайские маевки. В перестроечные годы памятник неоднократно подвергался воздействию вандалов. Сейчас совершенно разбиты вазоны около памятника, на самой скульптуре множественные сколы, вокруг – свалки мусора.

Пострадал и памятник В. И. Ленину. Он был установлен на центральной аллее парка, на невысоком постаменте. К началу 90-х от него остался только постамент.



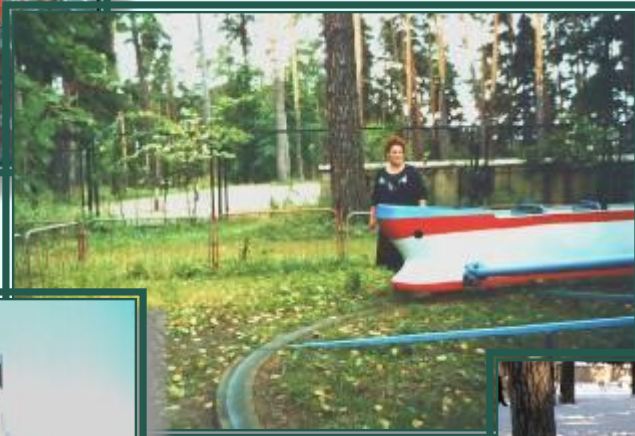
В 80-х годах 20 столетия в парке появляются аттракционы «Ромашка», «Ракетоплан», «Юнга», «Колокольчик», «Детский автодром», «Паровоз», «Качели» ...





**Самый популярный
аттракцион –
«Колесо обозрения»**

К сожалению, уже с 1987 года он не эксплуатировался, поскольку установлено было это массивное сооружение на сыпучем грунте, который и стал оседать.



В начале 90-х демонтированы были все аттракционы парка, только остался от «Железной дороги» паровозик с забетонированными в землю колесами.



**Работает «База проката»
спортивного инвентаря.**



**Изредка проводятся
городские соревнования .**

Что же дальше будет с городским парком им. В.И. Ленина?.....

**Управление по делам архивов
Администрации города Саратова
благодарит жителей города за
предоставленные для выставки
фотографии**



**В презентации
использованы:
архивные документы
фонда Р-750;
статья: О.Г. Лукас - зам.
директора МИКСП;
Компьютерная верстка:
И.Г. Колчина – старший
специалист сектора
аудиовизуальных
документов.**

