



РАБОТА АДМИНИСТРАТОРА В ПОДСИСТЕМЕ «ВЕДЕНИЯ»

ОСНОВНЫЕ ВОЗМОЖНОСТИ

Основные возможности подсистемы по управлению процессами доступа к выполнению функций обработки документов и самим процессом обработки документов в подсистеме «Ведения» используются администратором. Он может осуществлять следующие операции:

- **управление доступом к выполнению функций обработки документов и доступом к банкам данных;**
- **ведение классификаторов, изменение атрибутивного состава и представления документа в банке данных;**
- **настройка параметров автоматизированного резервного копирования файлов банков данных, а также восстановление банков данных после сбоев;**
- **настройка маршрутов обработки документов;**
- **импорт и конвертация документов из банков данных предыдущей версии;**
- **просмотр и анализ банка данных протокола работы операторов;**
- **формирование пакетов обновления для технологической подсистемы обеспечения обмена данными между уровнями иерархии подсистемы.**

Кроме того, администратор должен уметь создавать и настраивать источники данных (ODBC), диагностировать и устранять проблемы, связанные с настройками локальной вычислительной сети (ЛВС) и знать пароли доступа к конвертируемым банкам данных.

ОСНОВНЫЕ ВОЗМОЖНОСТИ

После успешного прохождения процедуры допуска к работе в подсистеме, на экране ПК АРМа администратора появляется окно с текущими результатами загрузки документов из БД предыдущей версии (например, *Федеральное законодательство*).

ФЕДЕРАЛЬНОЕ ЗАКОНОДАТЕЛЬСТВО - k6clnt

Работа с БД Поиск Администрирование Сервис Окна Help

МСПИ "Изумруд"
АРМ Администратора системы
Текущая БД: ФЕДЕРАЛЬНОЕ ЗАКОНОДАТЕЛЬСТВО

Статистика загрузки документов из БД предыдущей версии

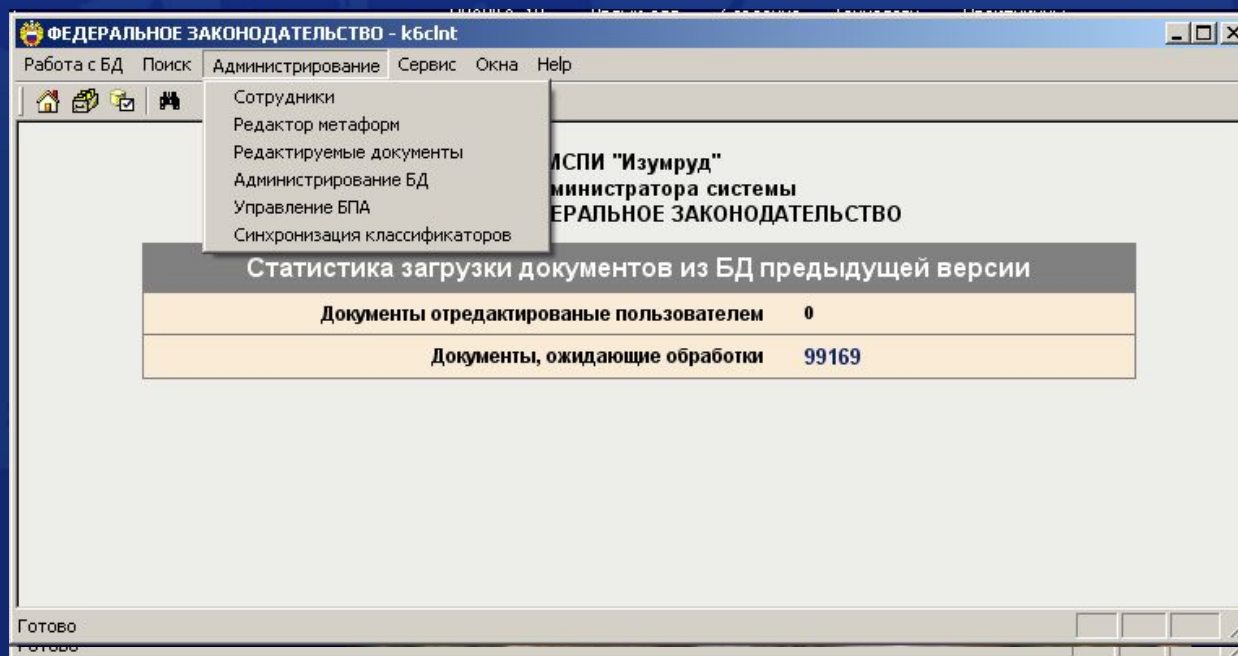
Документы отредактированные пользователем	0
Документы, ожидающие обработки	99169

Готово

Основные возможности

Львиную долю возможностей подсистемы по управлению процессами доступа к выполнению функций обработки документов и самим процессом обработки документов администратор может осуществить, используя меню **Администрирование** на панели инструментов.

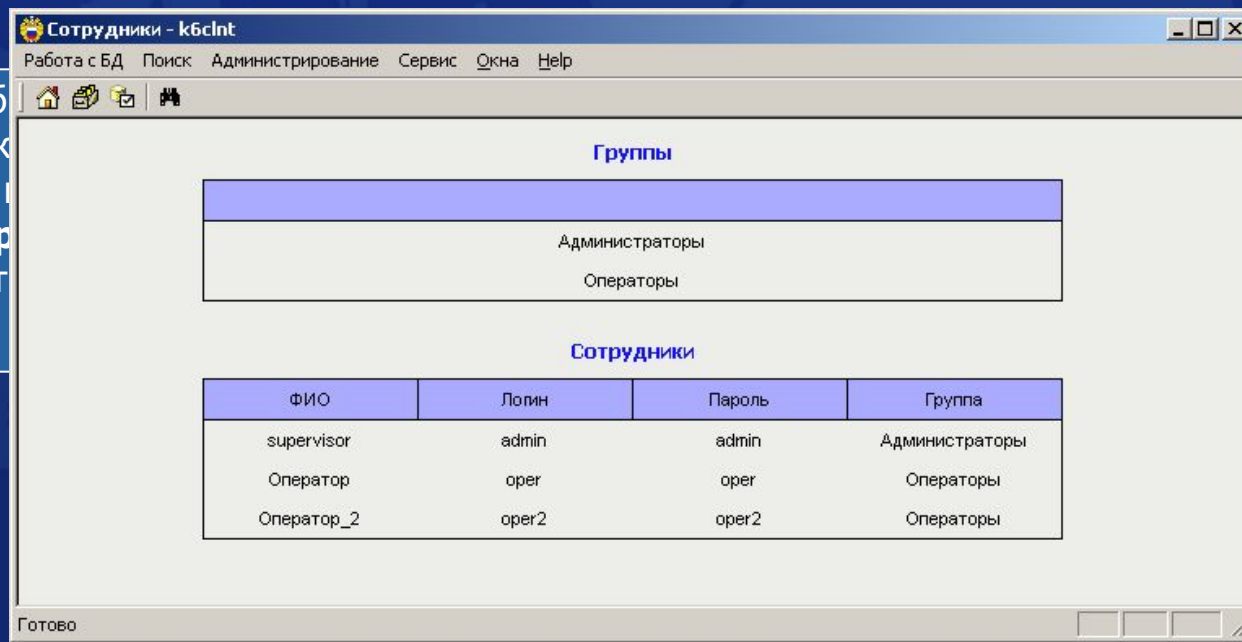
Давайте рассмотрим некоторые из них



Основные возможности

Так, например, при выборе в меню **Администрирование** пункта **Сотрудники** откроется одноименное окно, в котором администратор может проверить (и изменить) права доступа к выполнению функций обработки документов и доступа к банкам данных **конкретных должностных лиц**.

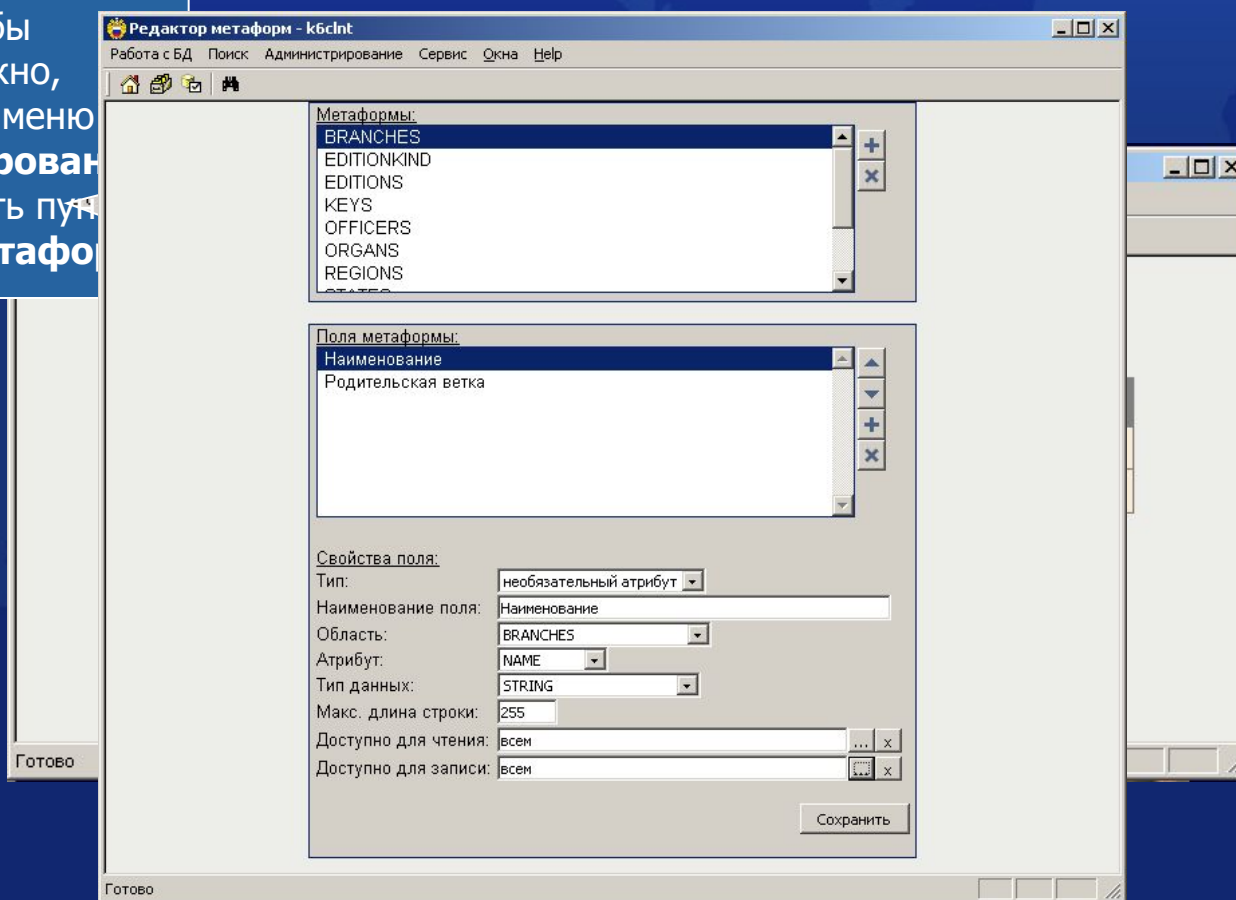
Для того, чтобы
открыть это окно
необходимо в меню
Администрирование
активизировать пункт
Сотрудники



Основные возможности

Ведение классификаторов, изменение атрибутивного состава и представления документа в банке данных можно осуществить, используя окно **Редактор метаформ**.

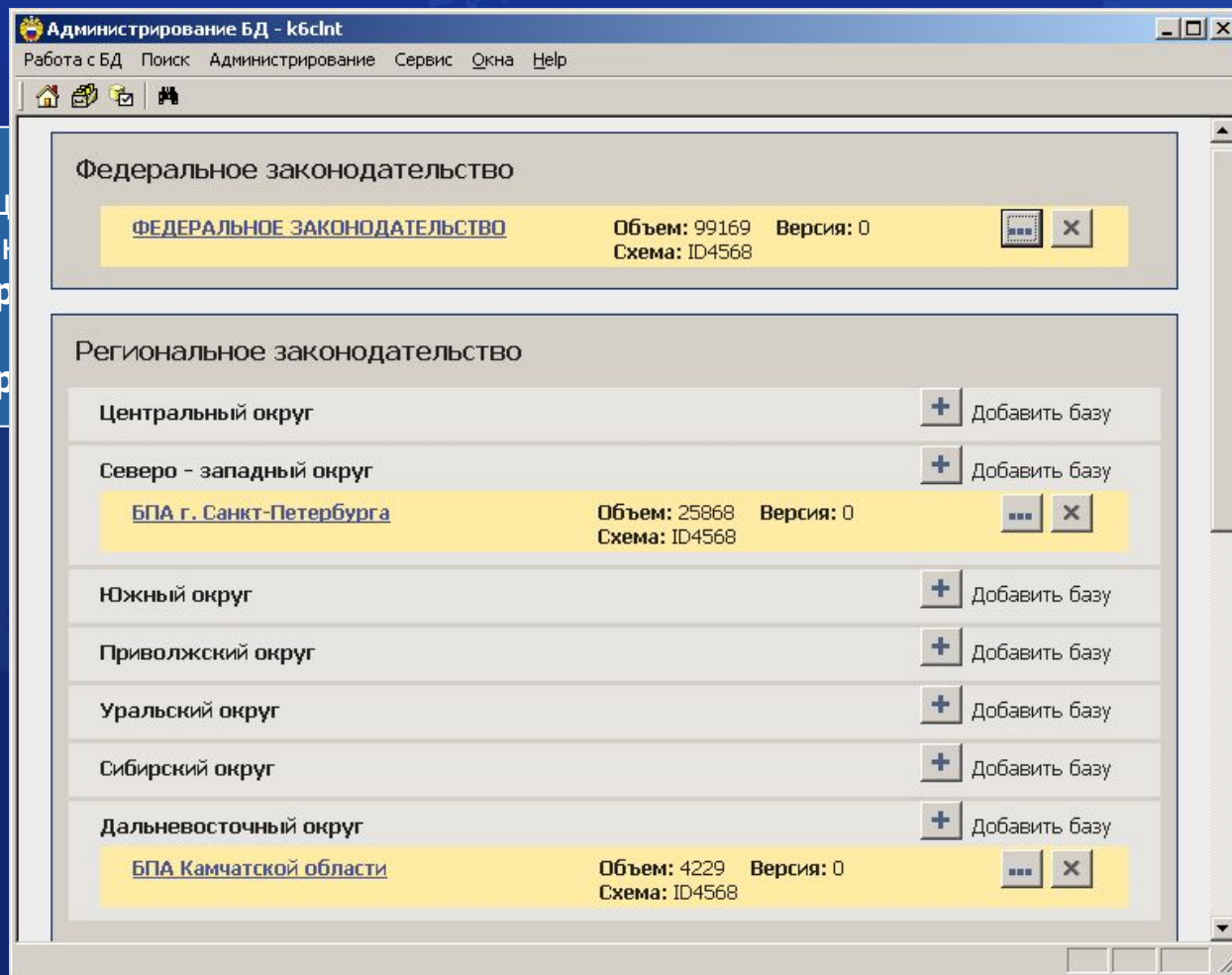
Для того, чтобы открыть это окно, необходимо в меню **Администрирование** активизировать пункт **Редактор метаформ**.



Основные возможности

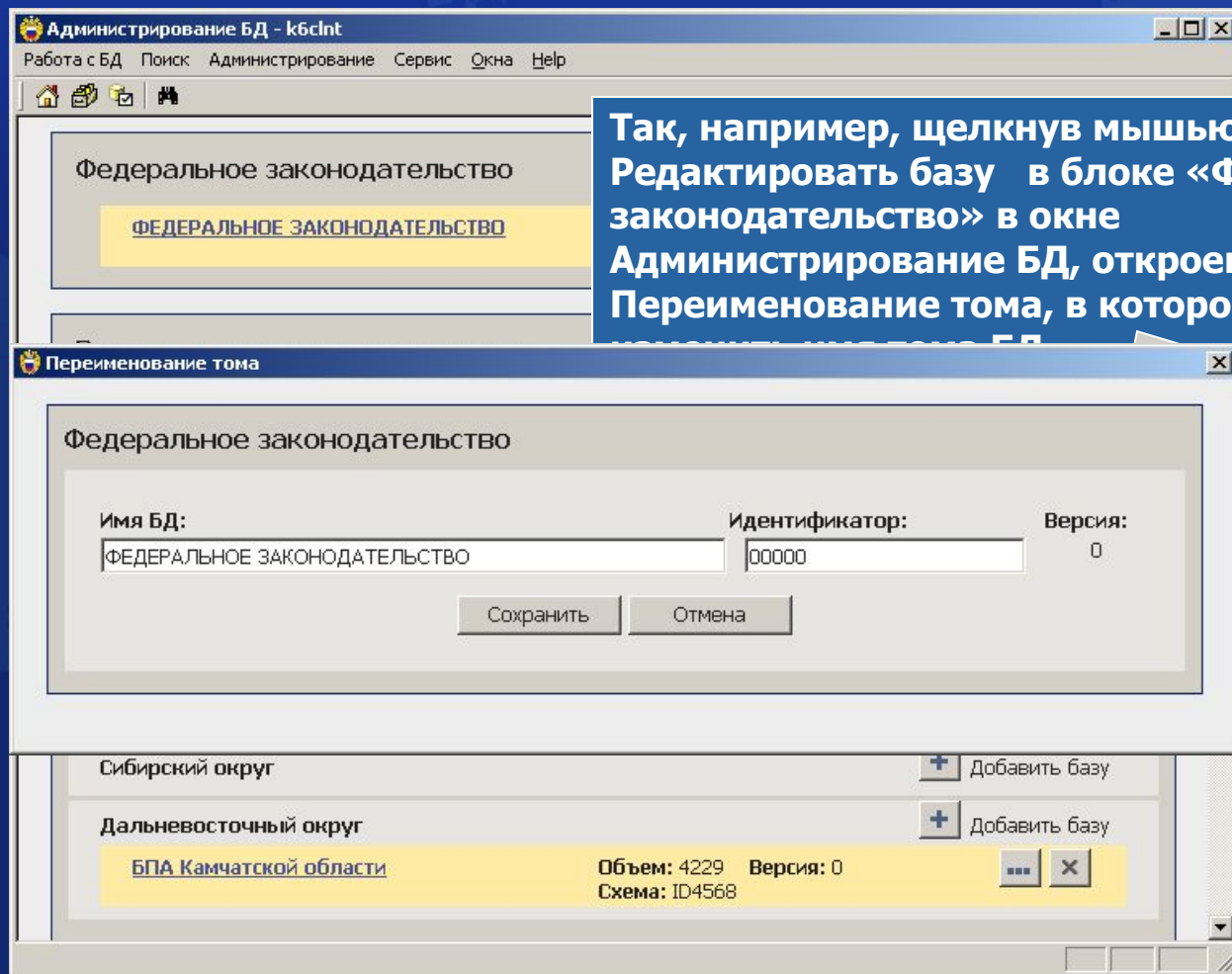
Осуществлять администрирование банками правовых актов можно, используя окно **Администрирование БД**.

Одноименное
открывается щелчком
мыши по команде
Администрирование БД
в меню **Администрирование**



Основные возможности

Осуществлять администрирование базами правовых актов можно, используя окно **Администрирование БД**.

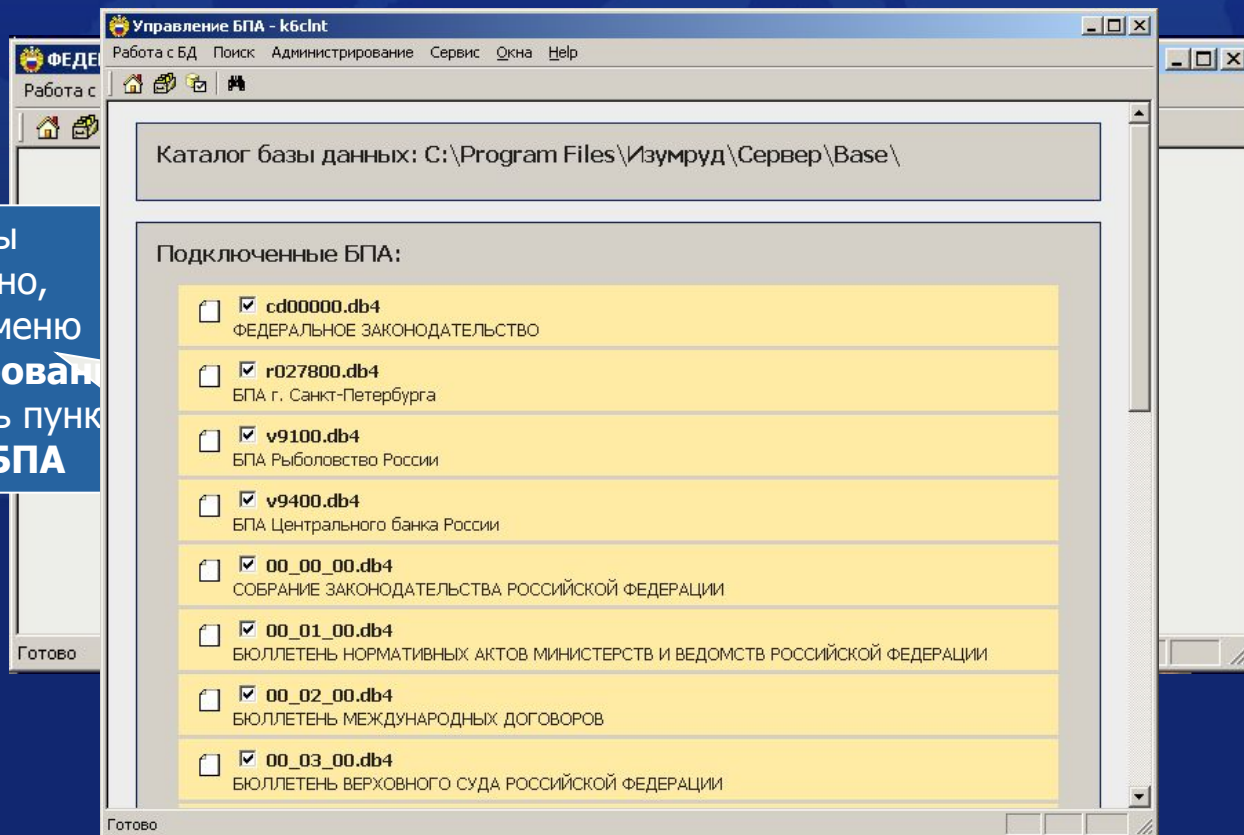


Основные возможности

Наконец, активизировав команду **Управление БПА** в меню **Администрирование**, откроем окно **Управление БПА**, в котором можно подключать новые или (и) отключать текущие (рабочие) банки правовых актов к (от) серверу подсистемы.

Ниже показана верхняя часть окна **Управление БПА** с подключенными БПА.

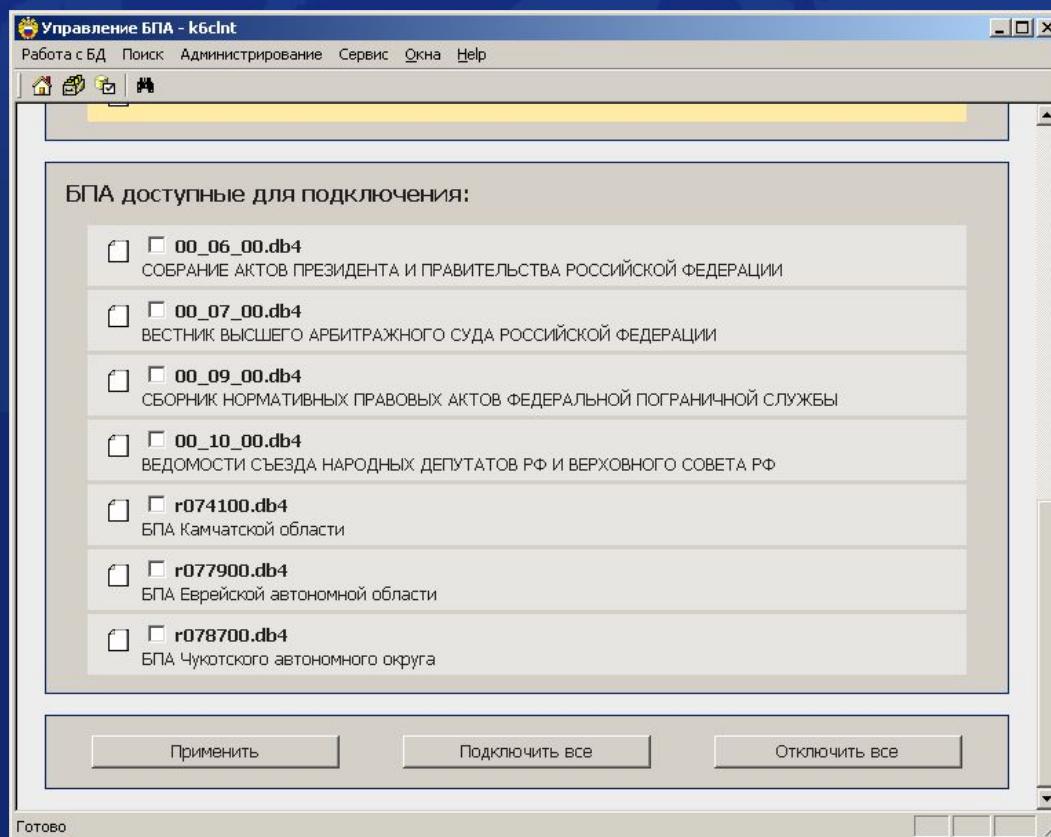
Для того, чтобы
открыть это окно,
необходимо в меню
Администрирование
активизировать пункт
Управление БПА



Основные возможности

Ниже показана нижняя часть окна **Управление БПА** с БПА, которые доступны для подключения, но не подключены.

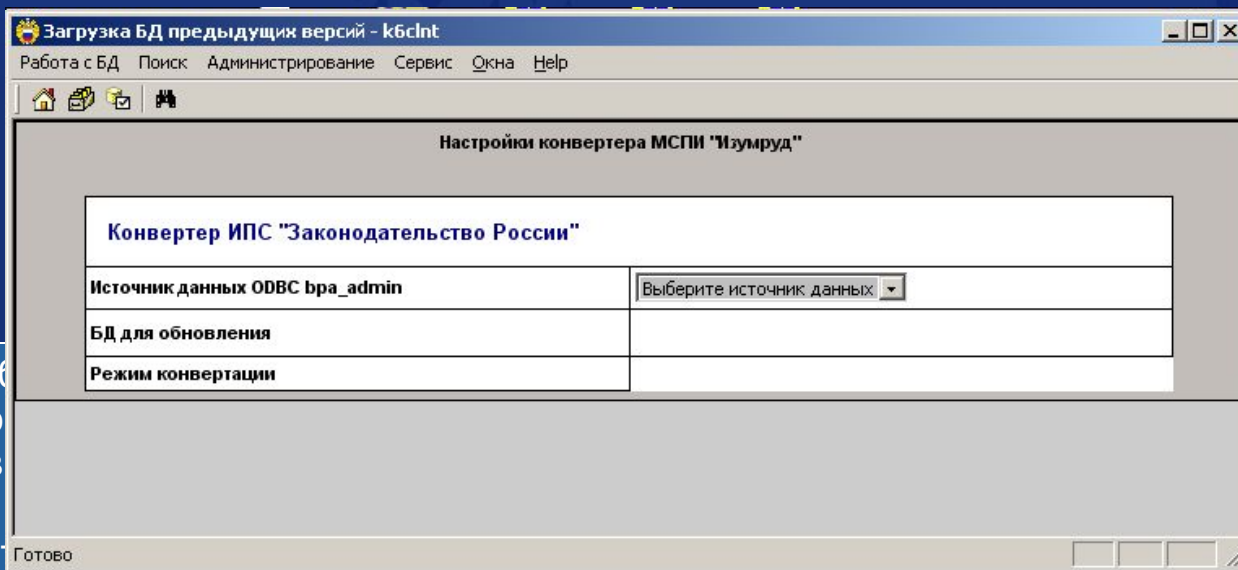
В самой нижней части окна **Управление БПА** находятся кнопки управления подключением и отключением БПА.



Основные возможности

Импорт и конвертация документов из банков данных предыдущей версии осуществляется с помощью команды **Загрузка БД предыдущих версий** меню **Работа с БД** в окне текущей БД (например, *Законодательство России*).

Откроется окно **Загрузка БД предыдущих версий**, в котором можно (необходимо) произвести настройки конвертера системы.



Для того, что
открыть это о
необходимо в
Работа с БД
активизирова
Загрузка БД
предыдущих версий