

Подготовка к сочинению на проблемную тему. Устное высказывание по картине И.Е. Репина «На дерновой скамье».

Учитель: Проскурина
О.С.

29 октября 2003г.



Новые слова

- Импрессионизм
- Палитра
- Этюд
- Интерпретировать
- Фон
- Колорит
- Пленэр
- Проблема

Илья Ефимович Репин



«Краски должны выражать наши мысли, колорит – настроение картины, её душу, он должен расположить и захватить всего зрителя, как аккорд в музыке.»

/И.Е. Репин/

Семья художника



Отдых



Осенний букет



Надя

Исторические полотна

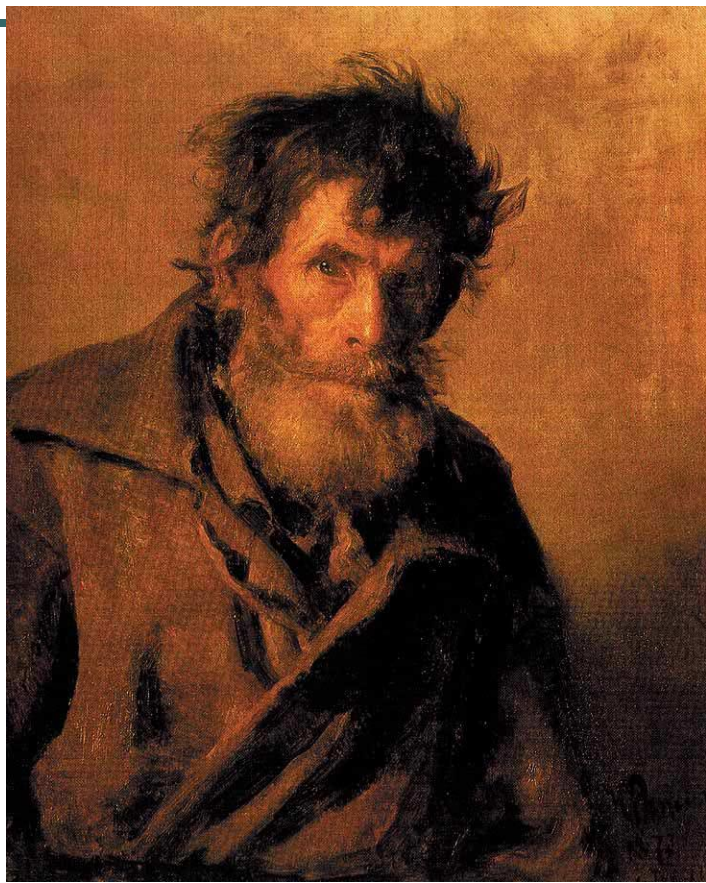


Запорожцы

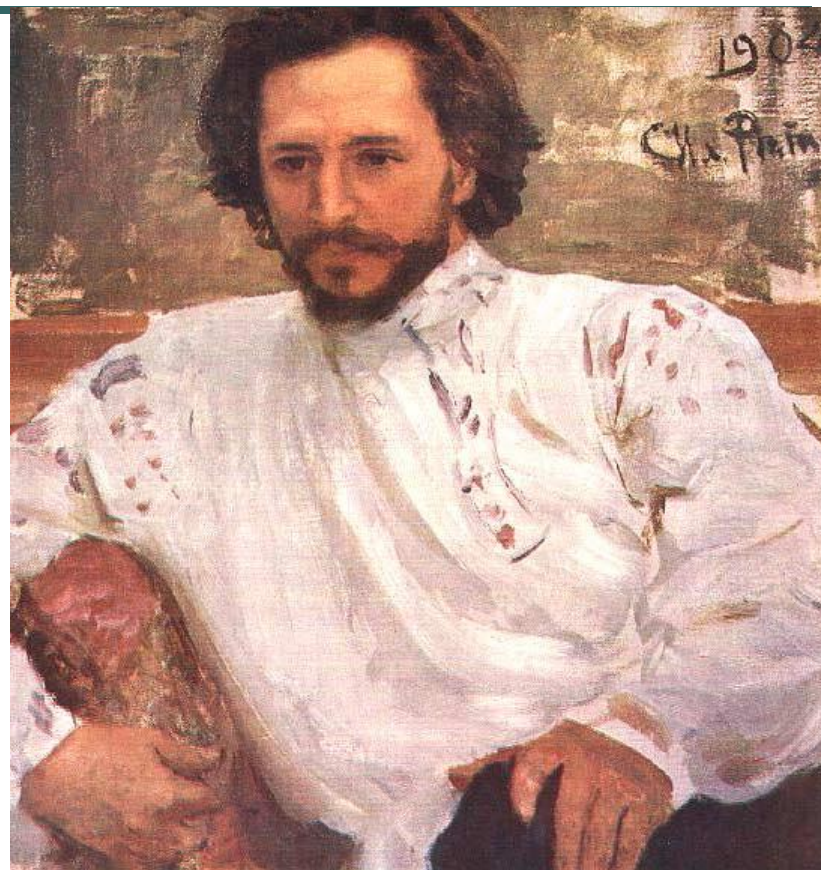


Царь Иван Грозный и его сын Иван

И.Е.Репин – мастер портрета

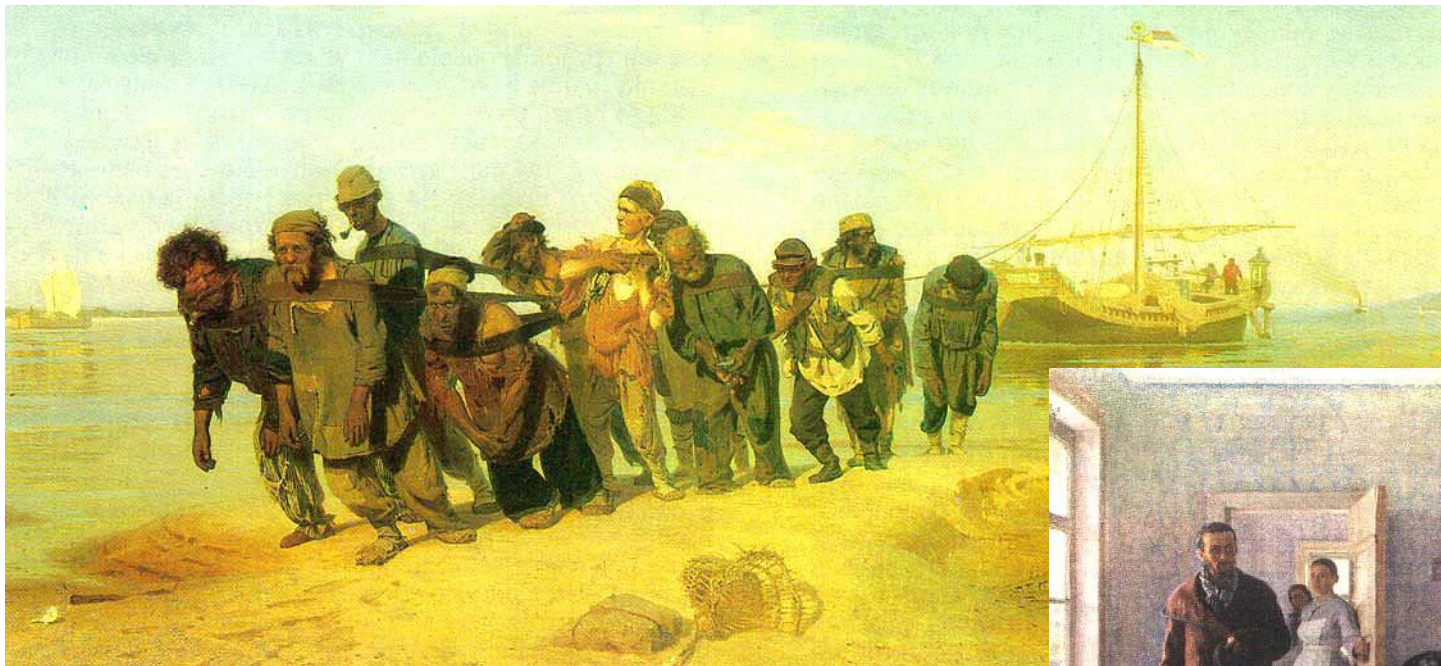


Мужичок из робких

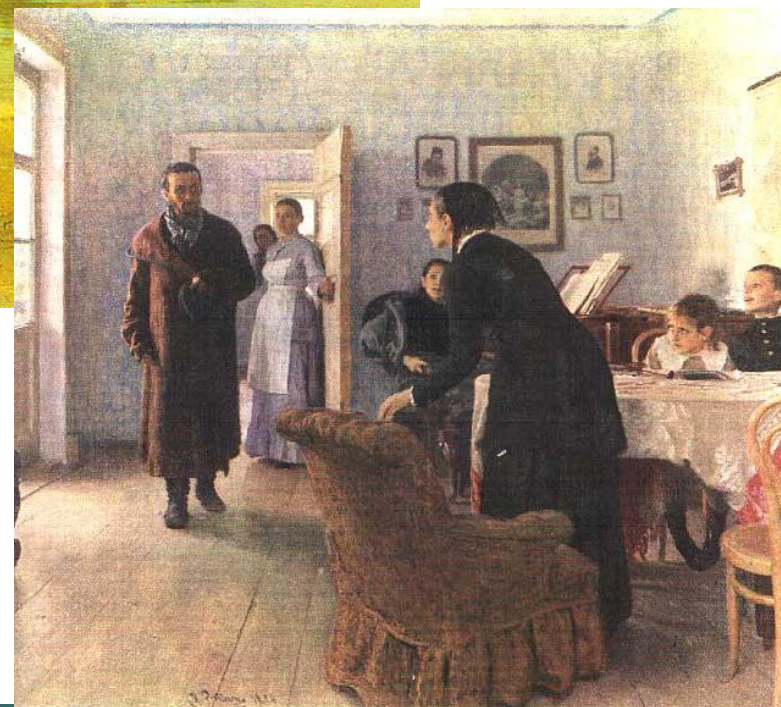


Писатель Леонид Андреев

В духе реализма



Бурлаки на Волге



не ждали



Темы миниатюр

1. Композиция картины
2. Фон
3. Деревья
4. Цвет
5. Собака
6. Взрослые на картине
7. Изображение детей
8. Гармония

Искусствоведческий текст №1

«На дерновой скамье» написана в пленэре с превосходной передачей света в сдержанной гамме зеленых, золотисто-желтых цветов пейзажа с добавлением рыже-коричневого цвета стволов деревьев и приглушенных белого, синего и серого в одеждах.

Картина пленяет своей тихой и спокойной поэтичностью. Сохраняя всю непосредственность и свежесть этюда, она обладает единой композиционностью. Мы видим симметрию масс и цветовых пятен. Темные фигуры даны на светлом открытом фоне и, напротив, светлые на фоне листьев. Очень удачно найдено соотношение фигурной и пейзажной частей. По длине картины они почти равны друг другу, тем самым соответствуя равнозначности пейзажного и портретно-жанрового момента в изображении. Значительная высота деревьев и неба придает изображению необходимую пространственность и «воздух». Несколько сдвинув ради естественности группу от центра, художник уравновесил это тем, что фигуры детей поместил внизу слева,

Репин не ставил себе в этой картине собственно портретных задач. Он портретирует не столько лица, сколько фигуры. В этом случае в характеристике людей он исходил из внешнего облика, манеры держаться

...

А.А. Федоров-Давыдов

Искусствоведческий текст №2

По приезде в Петербург он (Репин) отвез семью в Красное Село, на дачу к Шевцовым, где они прожили лето. Здесь Репин вскоре по приезде написал очаровательную небольшую картину «На дерновой скамье», изображающую уголок в саду, заросший деревьями, на фоне которых на скамье, покрытой дерном, расположилась семья Шевцовых. Тут же сидит В.А. Репина, а на траве играют дети, Вера и Надежда, родившаяся в Париже. Картина эта долгое время оставалась в неизвестности, ибо находилась в семье Шевцовых. Только в 1916 году она была приобретена Русским музеем.

Блестящая по приемам и по мастерству, свежая и сочная, она принадлежит к лучшим пейзажным мотивам, когда-либо написанным Репиным.

И.Э. Грабарь.

Искусствоведческий текст №3

«На картине у Ильи Ефимовича Репина люди отдыхают.

Семья расположилась в саду, под деревьями, на сложенной из дерна скамье.

Люди собрались вместе, но не беседуют — каждый углубился в свои мысли.

Человек в военной форме читает газету. О чем-то тяжело задумался старик. Две женщины, старая и молодая, заняты рукоделием; но и они не беспечны — их тоже тревожат какие-то думы. И так же о своем замечталась молодая женщина в белом платье. Дети играют в траве».

В. Порудонимский

Искусствоведческий текст №4

По своей задаче — это групповой портрет в пленэре. Живопись здесь светоносная, фактура своеобразна. Обработка поверхности холста не меняется в связи с переходом от одного предмета к другому. Фактура живописная, поэтому предстает как самоценный элемент. Быстрой кистью художник уловил характеры, позы. Характеристики рассчитаны не на длительный психологический анализ, а на острое восприятие каких-то важнейших черт каждого персонажа.

В.Д. Сарабьянов

Как вы думаете, в чём состоит счастье семьи, семейной жизни?
Какую семью, на ваш взгляд, можно считать счастливой?



Темы сочинений:

1. Как я понимаю сюжет картины И.Е. Репина «На дерновой скамье»;
2. Роль семьи в жизни человека и общества;
3. Картина «На дерновой скамье» как особое явление в творчестве И.Е. Репина.