



НАЦИОНАЛЬНОЕ АГЕНТСТВО ФИНАНСОВЫХ ИССЛЕДОВАНИЙ

ЖИЛИЩНЫЕ ПЛАНЫ РОССИЯН И СПРОС НА ИПОТЕКУ
*(по результатам мониторинговых репрезентативных опросов
общественного мнения населения России)*

**Ольга Кузина,
Генеральный директор НАФИ**

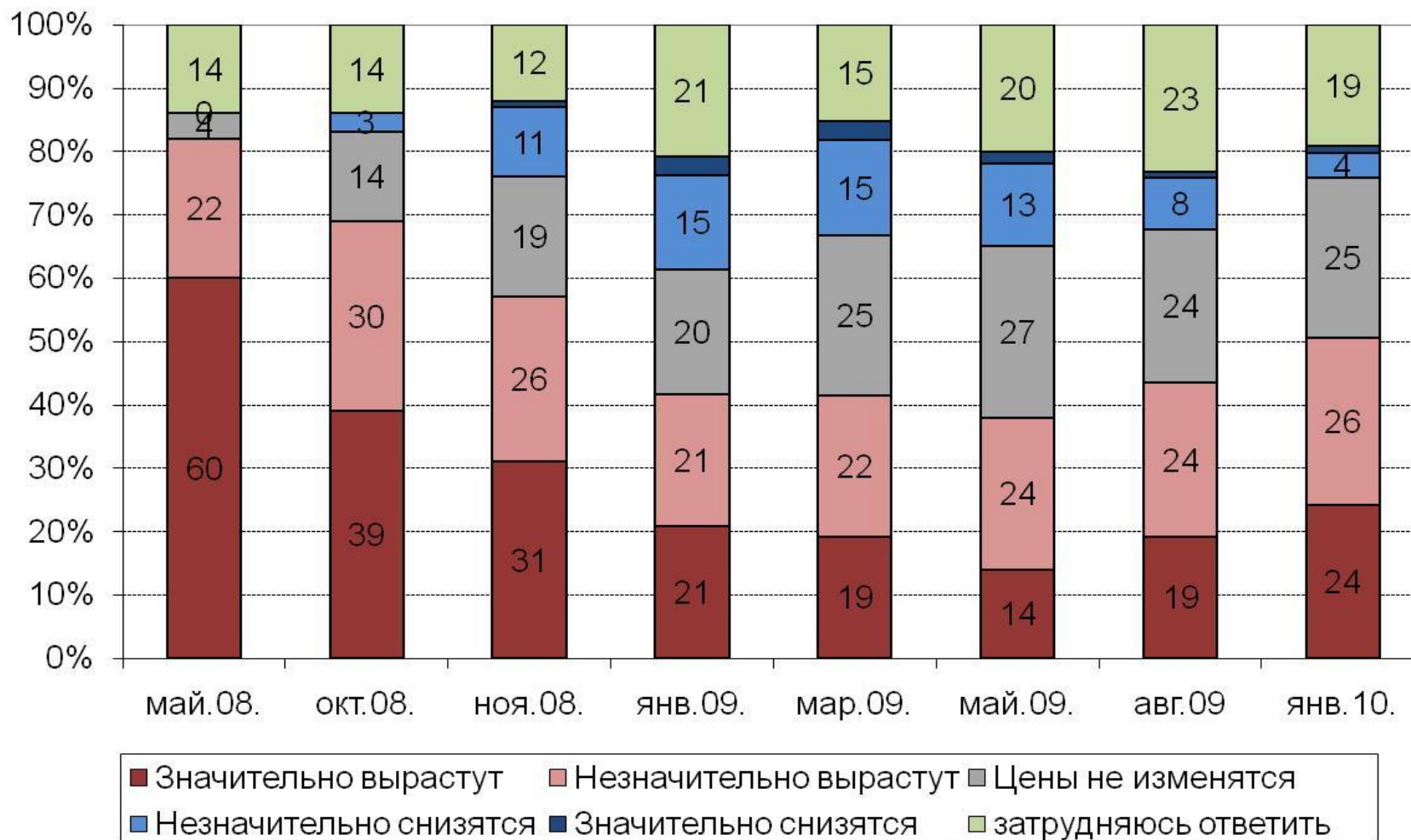
Выборка исследований

Всероссийские анкетные опросы населения по репрезентативной выборке с учетом квот по полу, возрасту и образованию (n=1600)

Время опросов: май 2008 – ноябрь 2010 г.

Потенциал ожиданий снижения цен на недвижимость к настоящему времени исчерпан

Как Вы считаете, как изменятся цены на жилье (недвижимость) в Вашем населенном пункте в ближайшие 3 месяца?

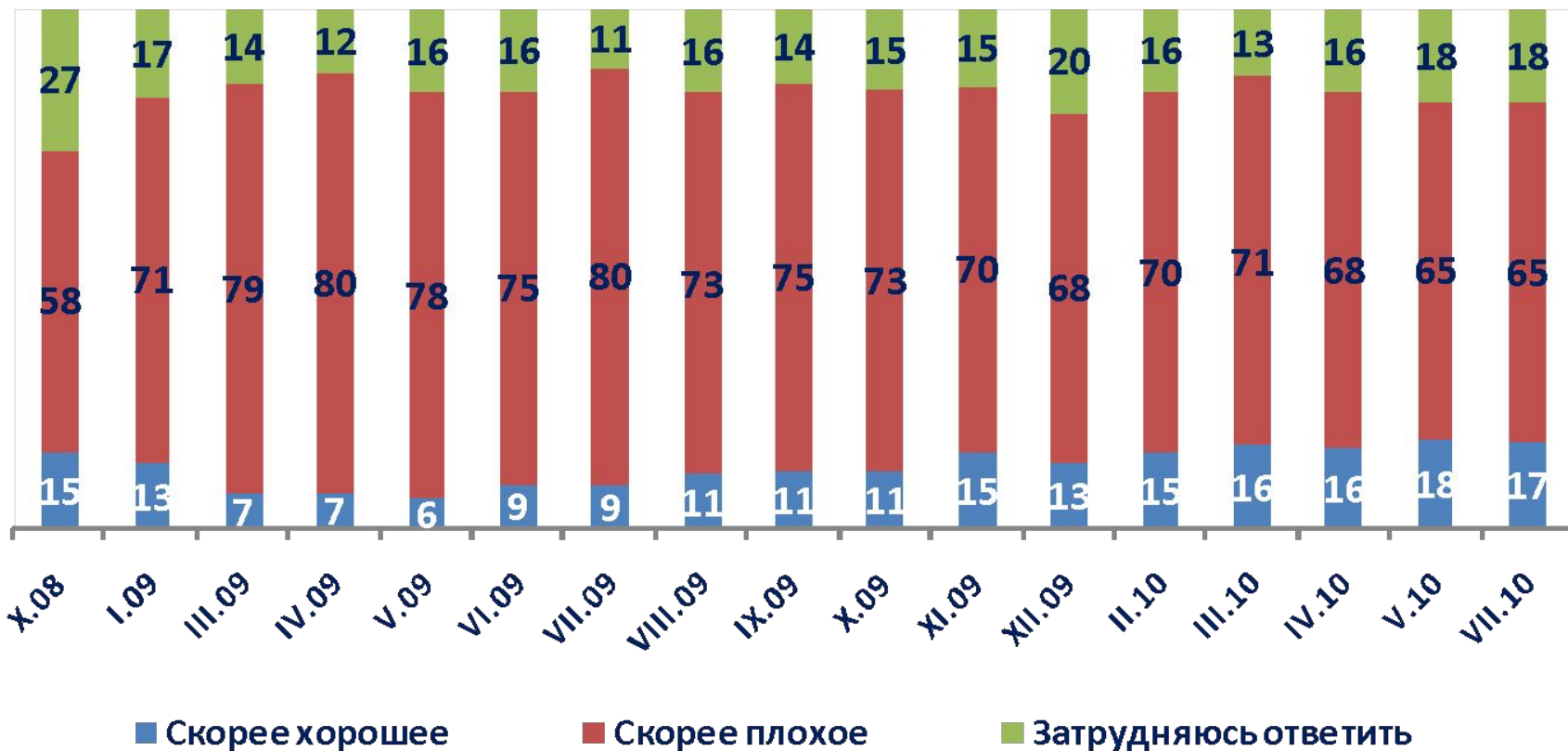


Динамика и структура пользования финансовыми услугами: рост потребкредитов

Вид услуги	апр.08	июл.08	апр.09	сен.09	январь.10	мар.10	май.10	июль.10
<i>Пластиковая карта для получения пенсии, зарплаты, стипендии</i>	24	24	24	26	30	32	32	37
<i>Текущий счёт, вклад «до востребования»</i>	10	11	11	10	14	16	13	16
<i>Потребительский кредит (за исключением кредитной карты)</i>	19	19	15	16	13	18	19	21
<i>Срочный вклад</i>	4	5	4	9	7	9	7	9
<i>Страхование (за исключением ОМС)</i>	7	5	5	8	5	5	4	4
<i>Пластиковая карта (дебетовая), полученная при открытии счета</i>	4	5	4	5	4	4	4	5
<i>Кредитная карта</i>	3	4	3	5	4	2	2	3
<i>Автокредит</i>	3	3	3	3	3	2	3	3
<i>Ипотечный кредит</i>	2	1	1	1	2	2	2	1
<i>Услуги негосударственных пенсионных фондов</i>	1	1	1	1	2	2	2	2
<i>Инвестиционные услуги (ПИФы, ОФБУ, Доверит. управление)</i>	0	0	0	0	1	0	0	1
<i>Затрудняюсь ответить</i>	1	3	1	2	5	4	5	3
<i>Не пользуюсь финансовыми услугами</i>	48	46	46	42	41	38	37	32

Оценка условий для кредитования: перевес негативных оценок над позитивными медленно уменьшается

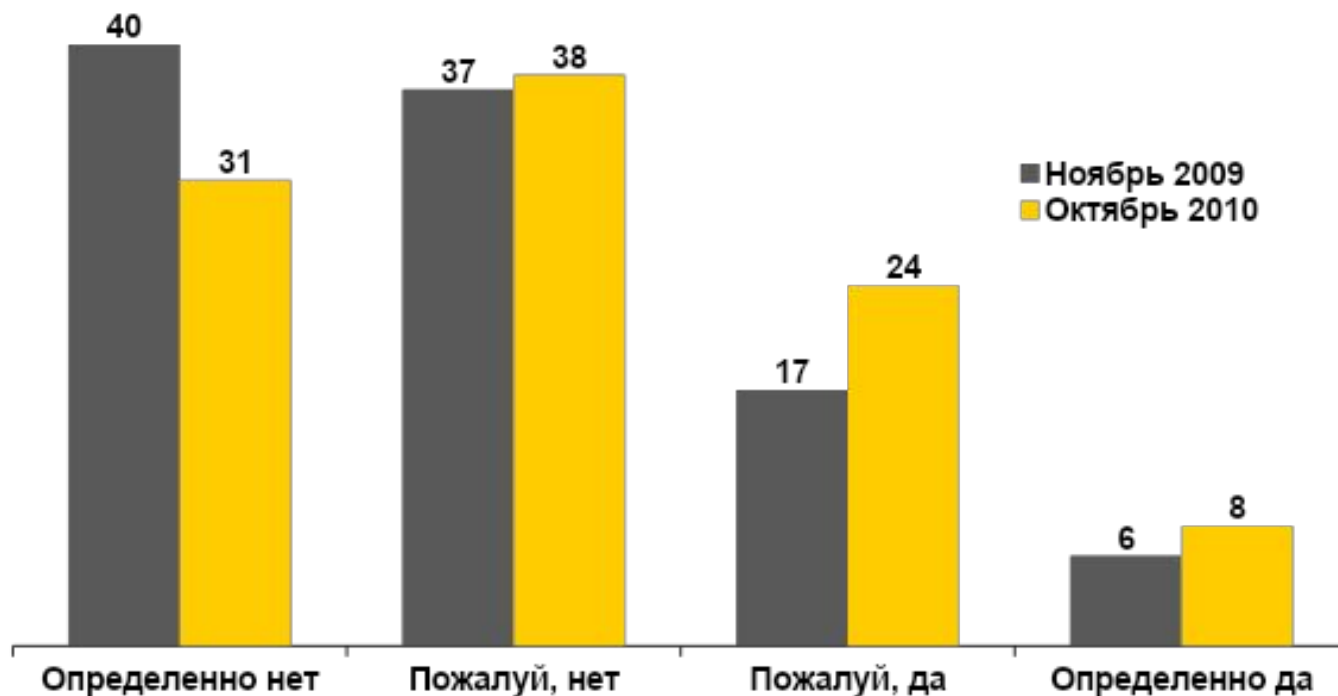
Как Вы считаете, сейчас в целом хорошее или плохое время для того, чтобы брать кредит?



% респондентов, данные ВЦИОМ

Треть семей в ближайшие три года планируют улучшить свои жилищные условия

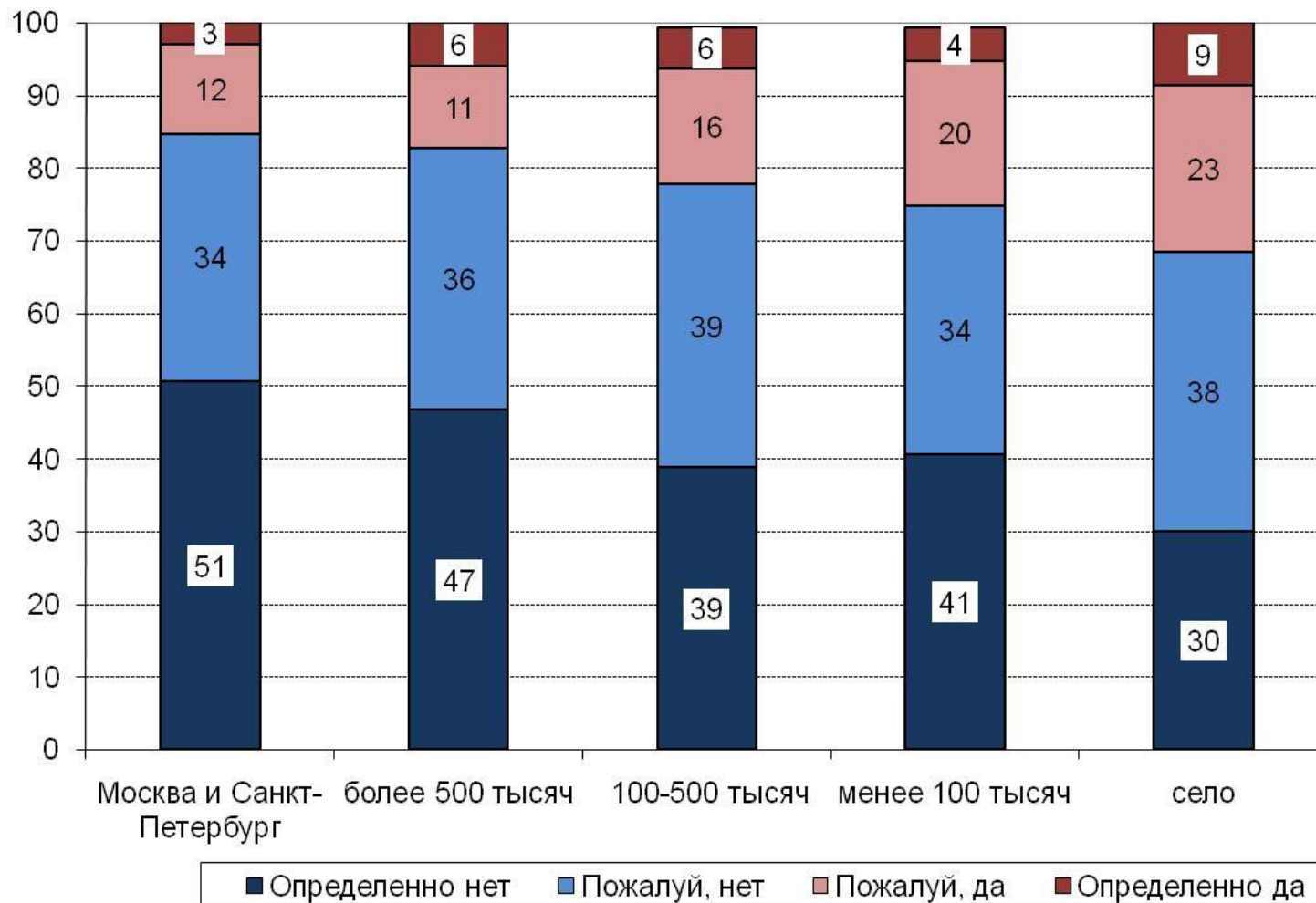
Вы (Ваша семья) собираетесь предпринять что-либо в ближайшие три года для улучшения Ваших жилищных условий?



% от всех опрошенных

С уменьшением «размера» населенного пункта доля семей, «планирующих перемены», возрастает

Вы (Ваша семья) собираетесь предпринять что-либо в ближайшие три года для улучшения Ваших жилищных условий?



Наиболее популярные меры улучшения жилищных условий – капитальный ремонт, покупка/строительство и обмен жилья

Что именно Вы (Ваша семья) собираетесь предпринять для улучшения Ваших жилищных условий?



Включены только домохозяйства, которые на вопрос «Вы собираетесь что-либо предпринять в ближайшие три года для улучшения жилищных условий?» ответили «определенно да» или «пожалуй, да»

Распределение семей по видам средств, за счет которых планируется улучшить жилищные условия

	Ноябрь 2009	Октябрь 2010
Банковский кредит		
в том числе:		
Ипотечный кредит	6	12
Социальная (в т.ч. молодежная, «для молодых семей») ипотека	7	2
Кредит на покупку жилья (под залог любого другого имущества)	5	5
Потребительский кредит (кредит на неотложные нужды)	11	9
Другие внешние займы		
в том числе:		
Взять в долг у частных лиц – родственников, друзей	12	7
Ссуда от работодателя	1	2
Собственные средства	58	56
Другое	4	7
Затрудняюсь ответить	14	5

Включены только домохозяйства, которые на вопрос «Вы собираетесь что-либо предпринять в ближайшие три года для улучшения жилищных условий?» ответили «определенно да» или «пожалуй, да».

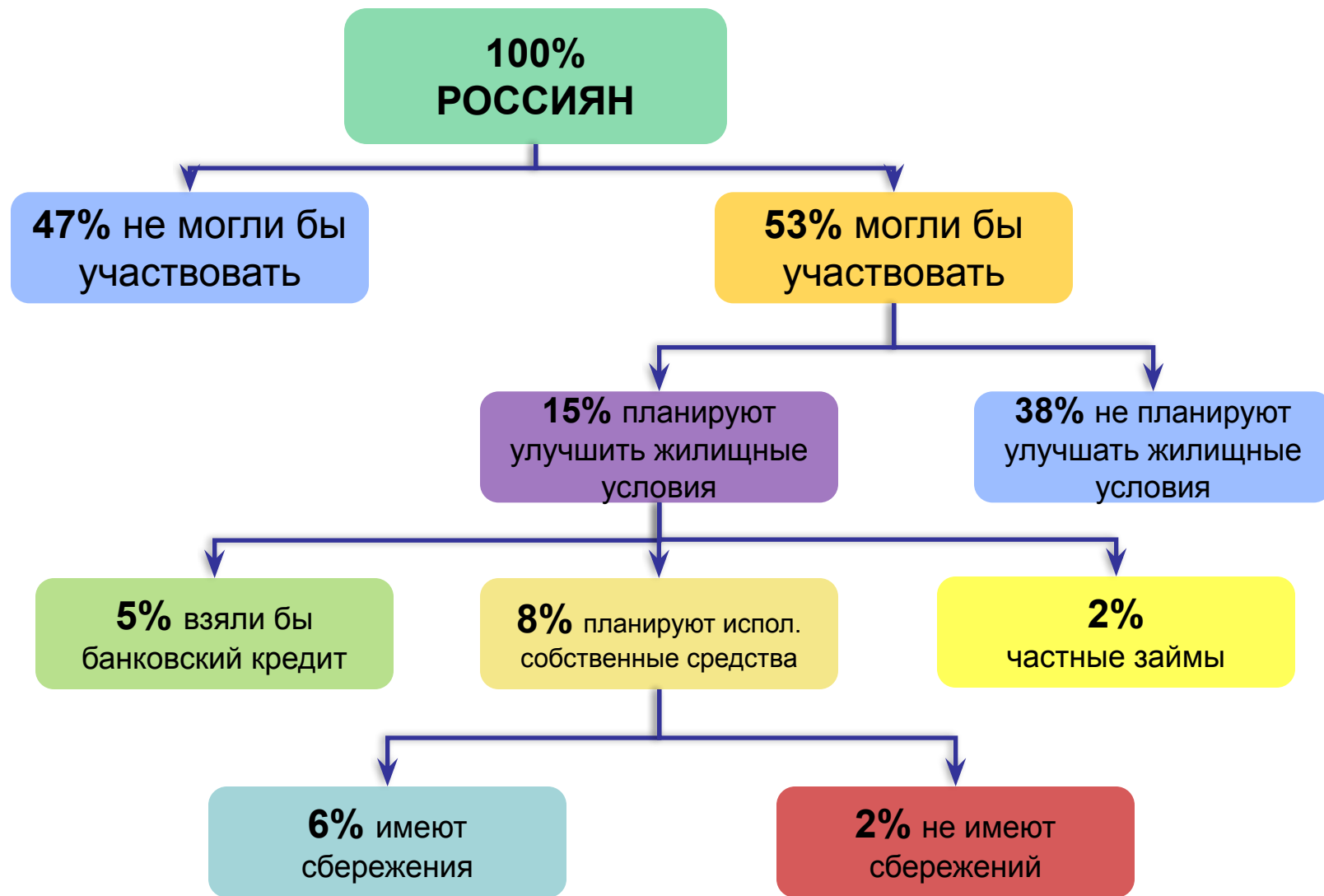
Сумма ответов превышает 100%, т.к. вопрос предусматривал возможность нескольких ответов

Анализ возможностей участия семей в жилищных кредитных программах: методика расчета

Базовые условия:

- Кредит могут оформить лица, достигшие 18 лет и не достигшие пенсионного возраста (55 лет для женщин и 60 лет для мужчин) на момент последней выплаты по кредиту;
- Заемщик может тратить на погашение кредита сумму, не превышающую 50% от его трудовых доходов, т.е. заработной платы;
- Доходы домохозяйства учитываются на основе сведений, указанных респондентом с поправкой на данные Росстата (распределение домохозяйств по размеру среднедушевого дохода – ОБДХ, 3-й квартал 2009г.)
- В случае если заемщик находится в официальном браке, то максимальный период кредита зависит от возраста наиболее молодого заемщика в супружеской паре;
- Нижний порог суммы кредита с учетом выплат по процентам принят в 250 тыс. руб., верхний – 3 млн. руб.;
- Расчеты проведены для 2009г.
- Оценки являются оптимистическим, так как позволяют оценить максимальную долю потенциальных участников системы кредитования.

Оценка спроса: сопоставление возможностей с намерениями



Национальное Агентство Финансовых Исследований (НАФИ)

г. Москва, Болотная наб.
д. 7, к.1

тел./факс +7 (495) 982 50 27

e-mail: info@nacfin.ru

Интернет-сайт: <http://www.nacfin.ru>