

# Демографическая политика без демографической науки



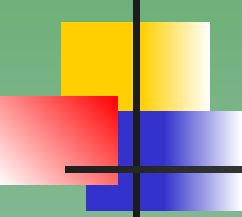
А.Г. Вишневский

---

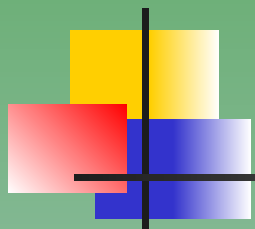
Центр демографии и экологии человека ИНП РАН

**Шестая ежегодная конференция  
«Леонтьевские чтения»**

**Санкт-Петербург, 29 - 30 сентября 2006 г.**



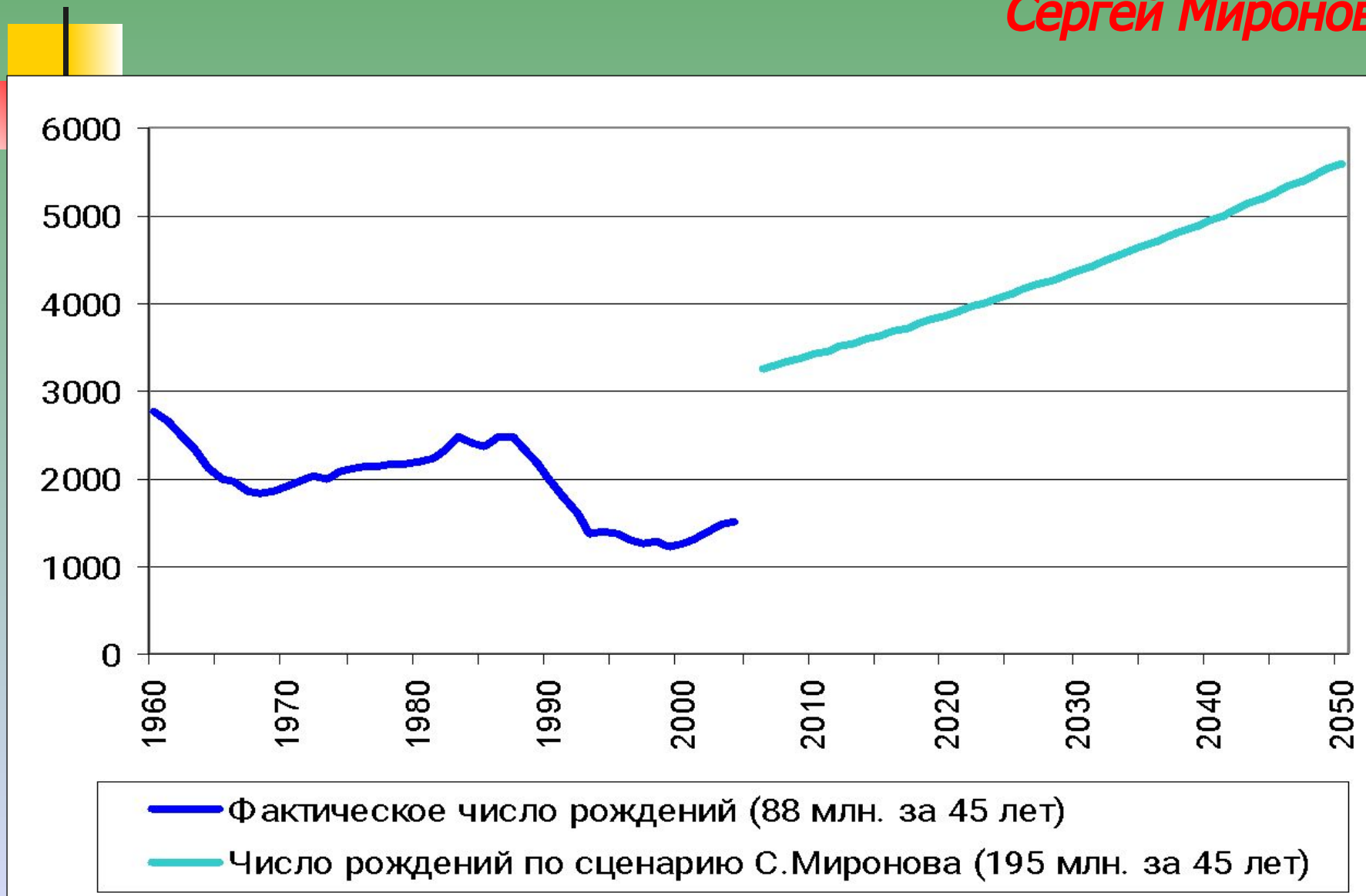
Что было бы, если бы, сочтя  
необходимым создание атомной  
бомбы или освоения космоса,  
руководители страны сами  
занялись бы разработкой методов  
разделения изотопов урана или  
рецептов ракетного топлива?



# *Рождаемость*

**«Вполне реально добиться, чтобы к 2050 году в России жили не 100, а 250 миллионов человек».**

**Сергей Миронов**



## ***Что должна учитывать политика в области рождаемости:***

Низкая рождаемость распространена во всех развитых странах.

Преобладающий в этих странах тип семьи:

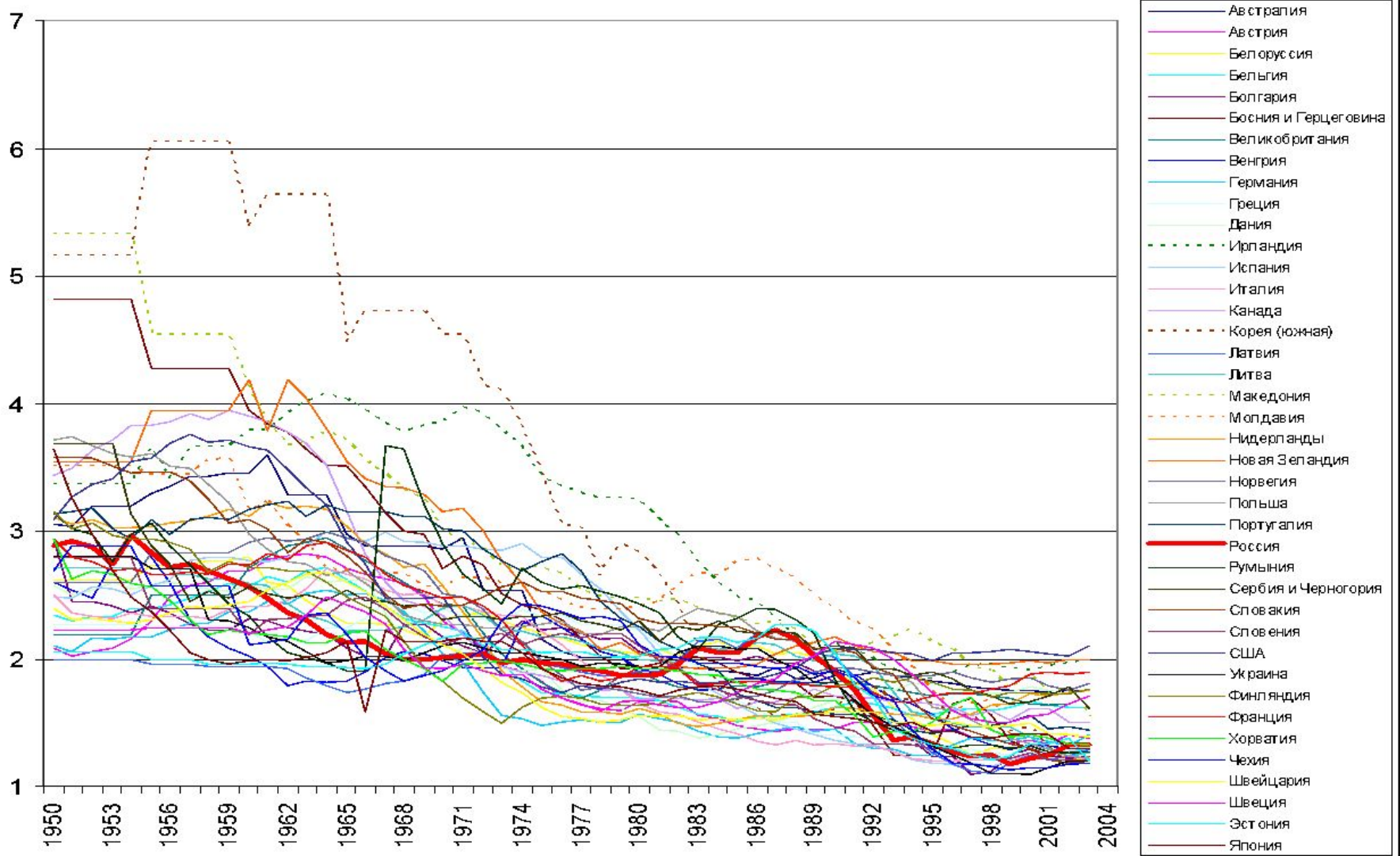
- нуклеарная семья: родители и дети
- оба родителя имеют самостоятельный доход
- оба родителя имеют профессиональную подготовку и заняты профессиональной деятельностью

**Характерные черты российской рождаемости:**

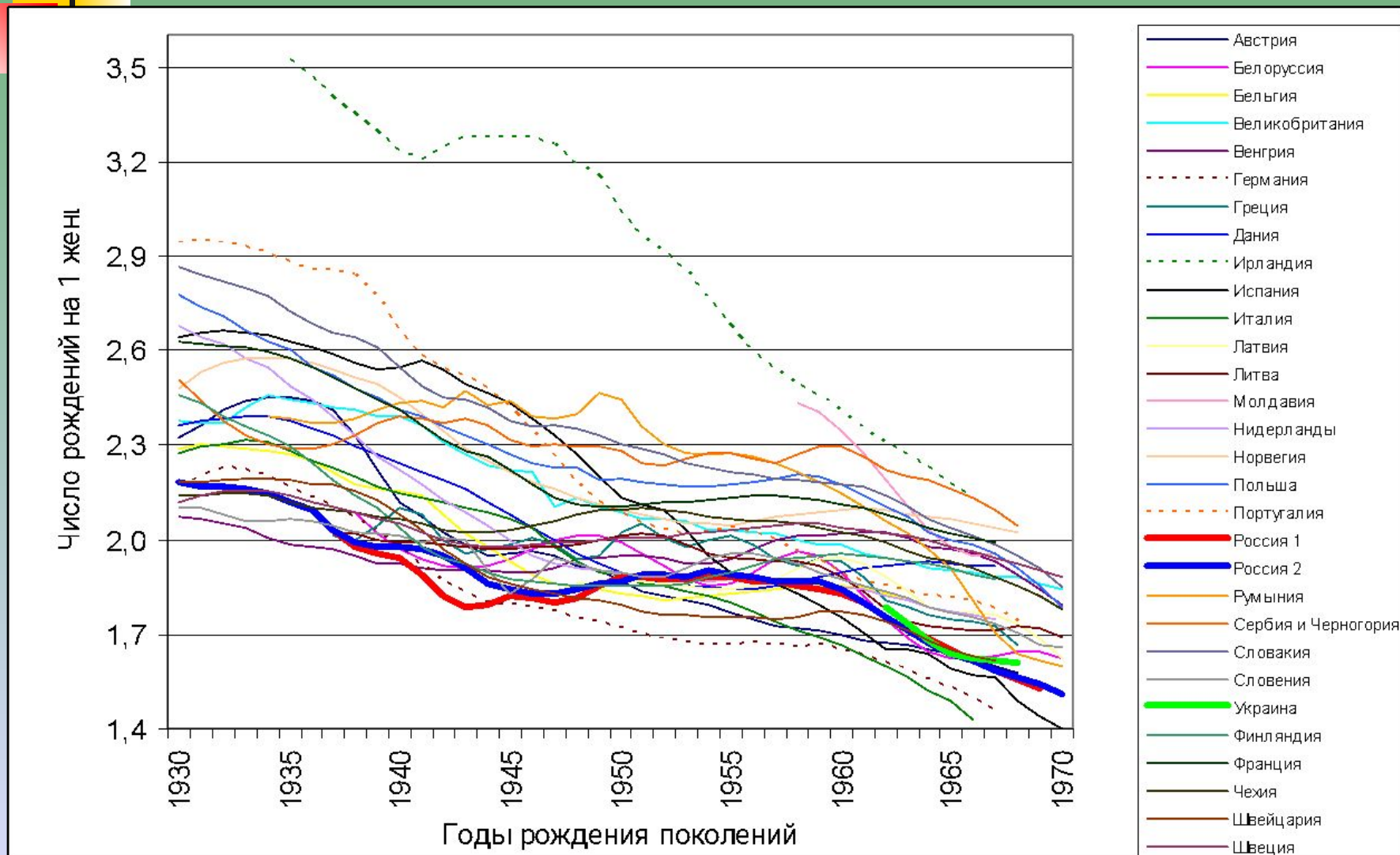
- низкий уровень бездетности
- высокая доля однодетных семей
- низкая доля вторых и последующих рождений

**Долговременная тенденция сдвига рождений к старшим возрастам.**

# Коэффициент суммарной рождаемости в 10 промышленных странах мира

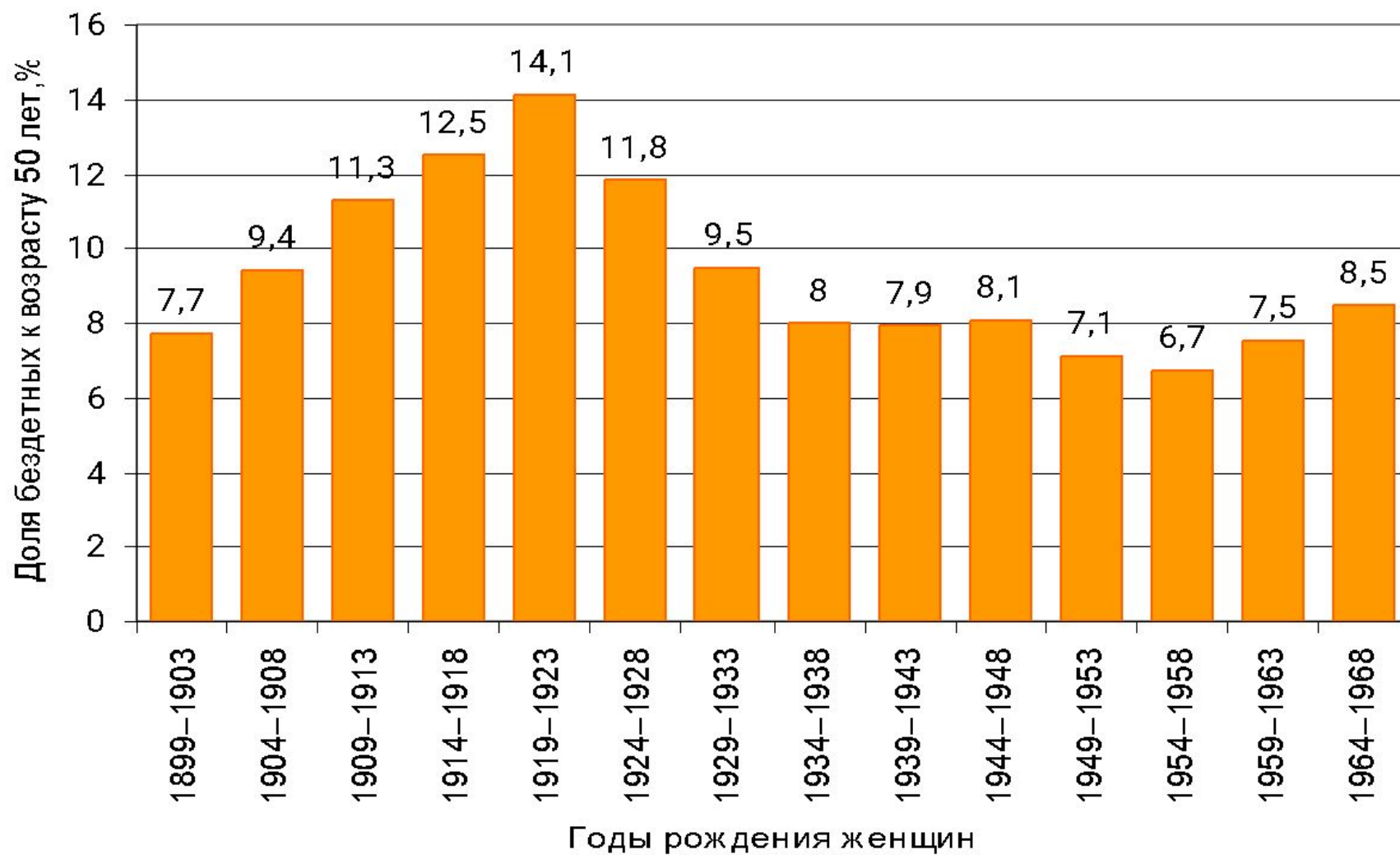


# Итоговая рождаемость реальных поколений женщин 1930-1970 годов рождения в некоторых странах



# Доля россиянок, оставшихся бездетными к возрасту 50

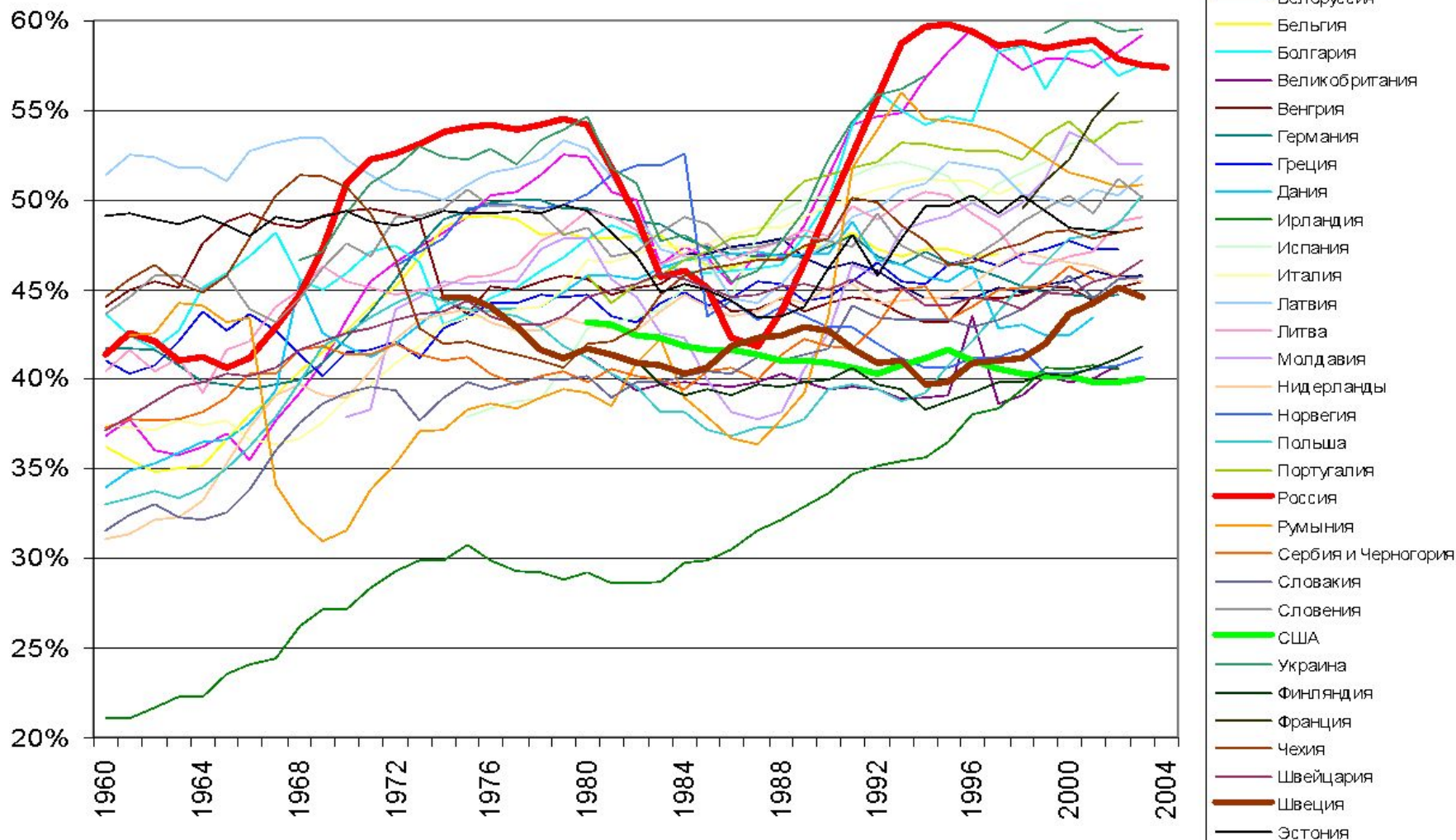
лет, %





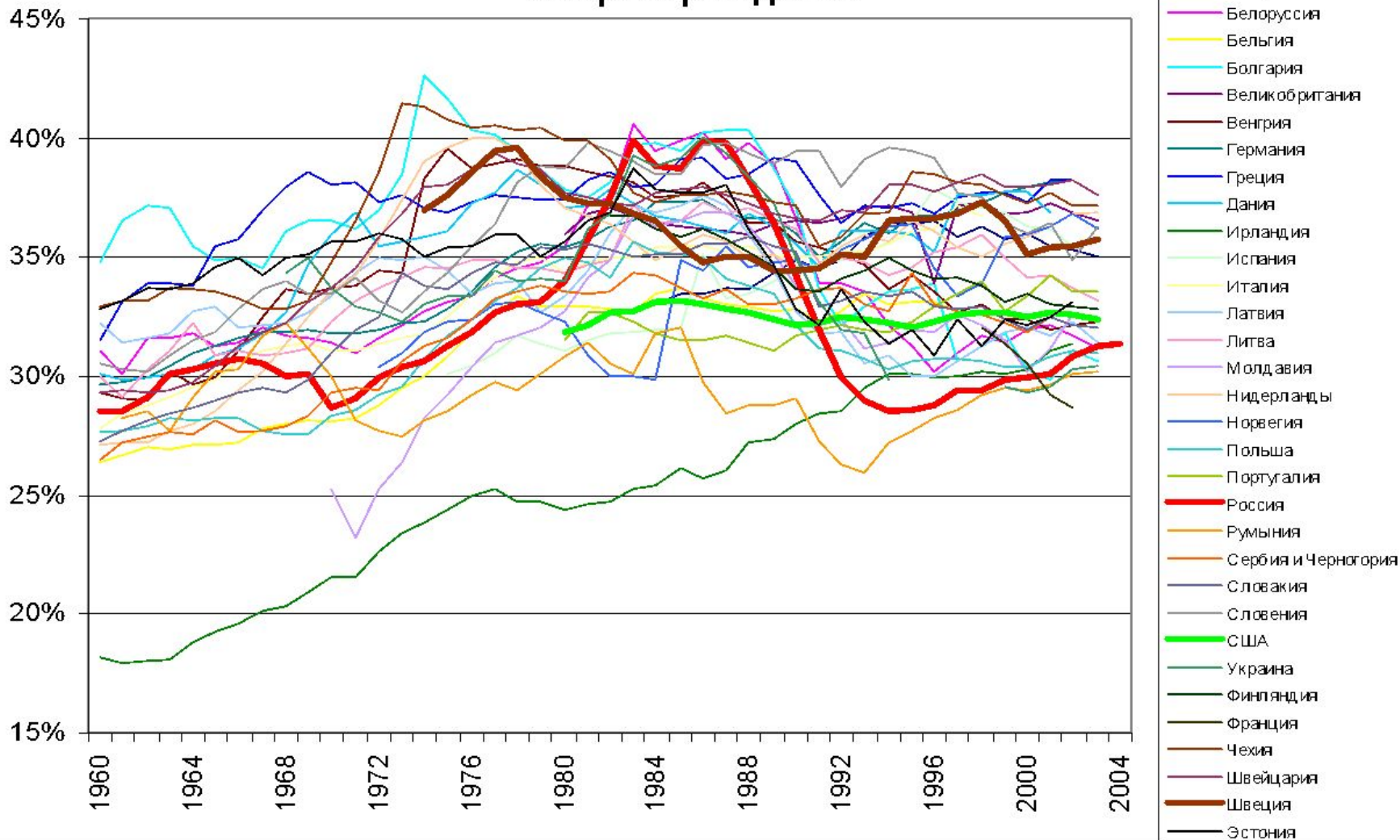
# Доля первых рождений в общем числе родившихся, %

## Первые рождения

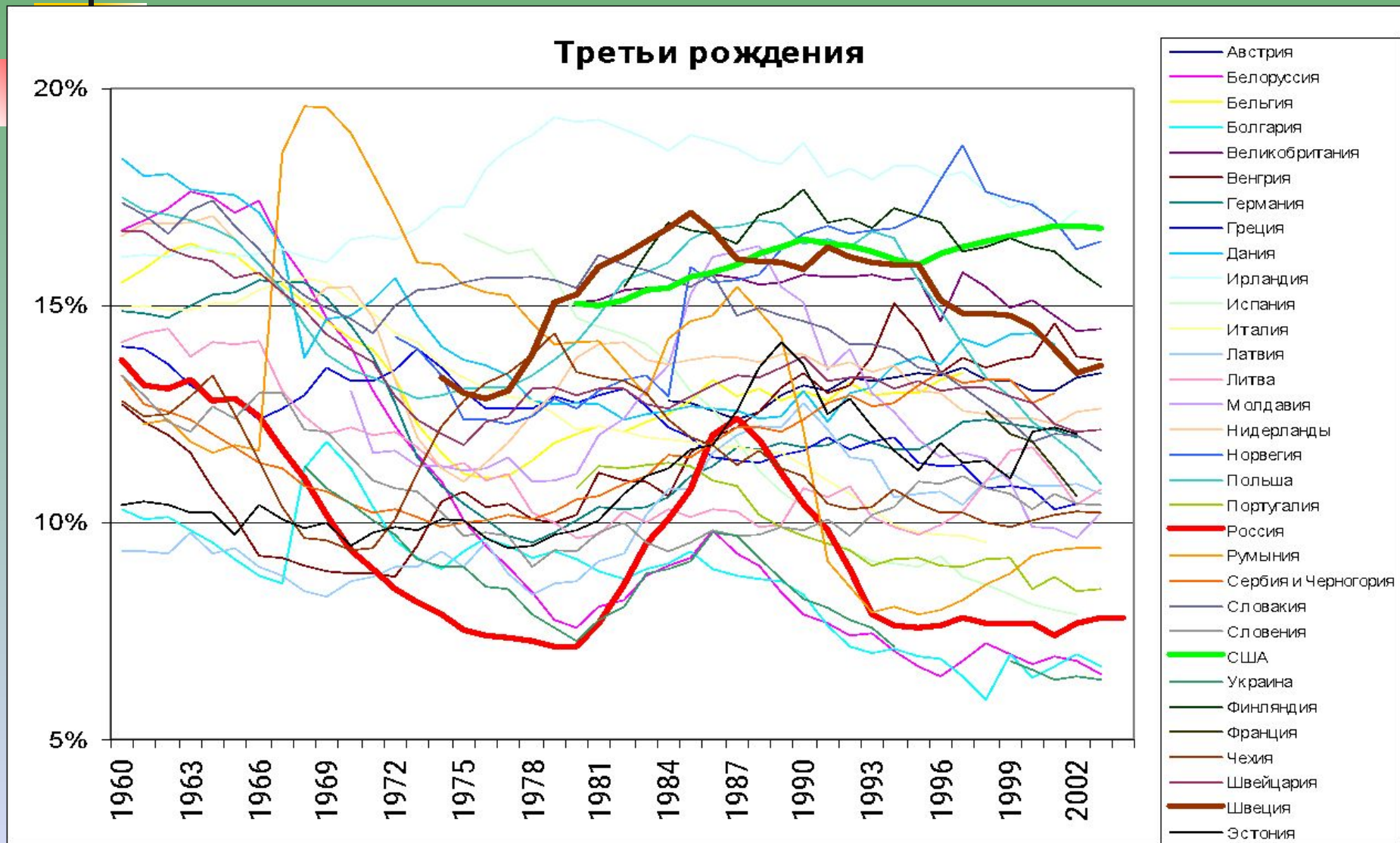


# Доля вторых рождений в общем числе родившихся, %

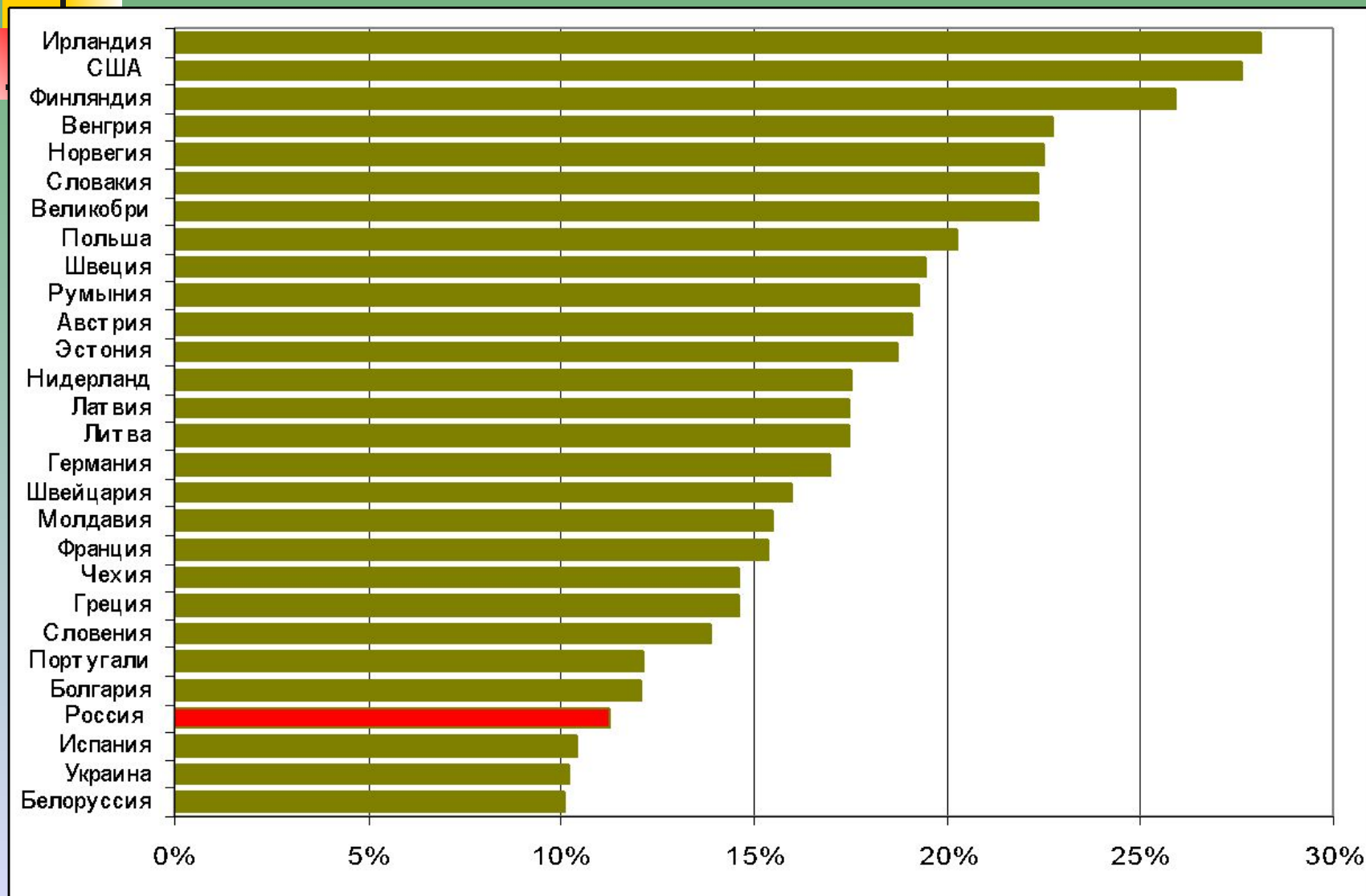
## Вторые рождения



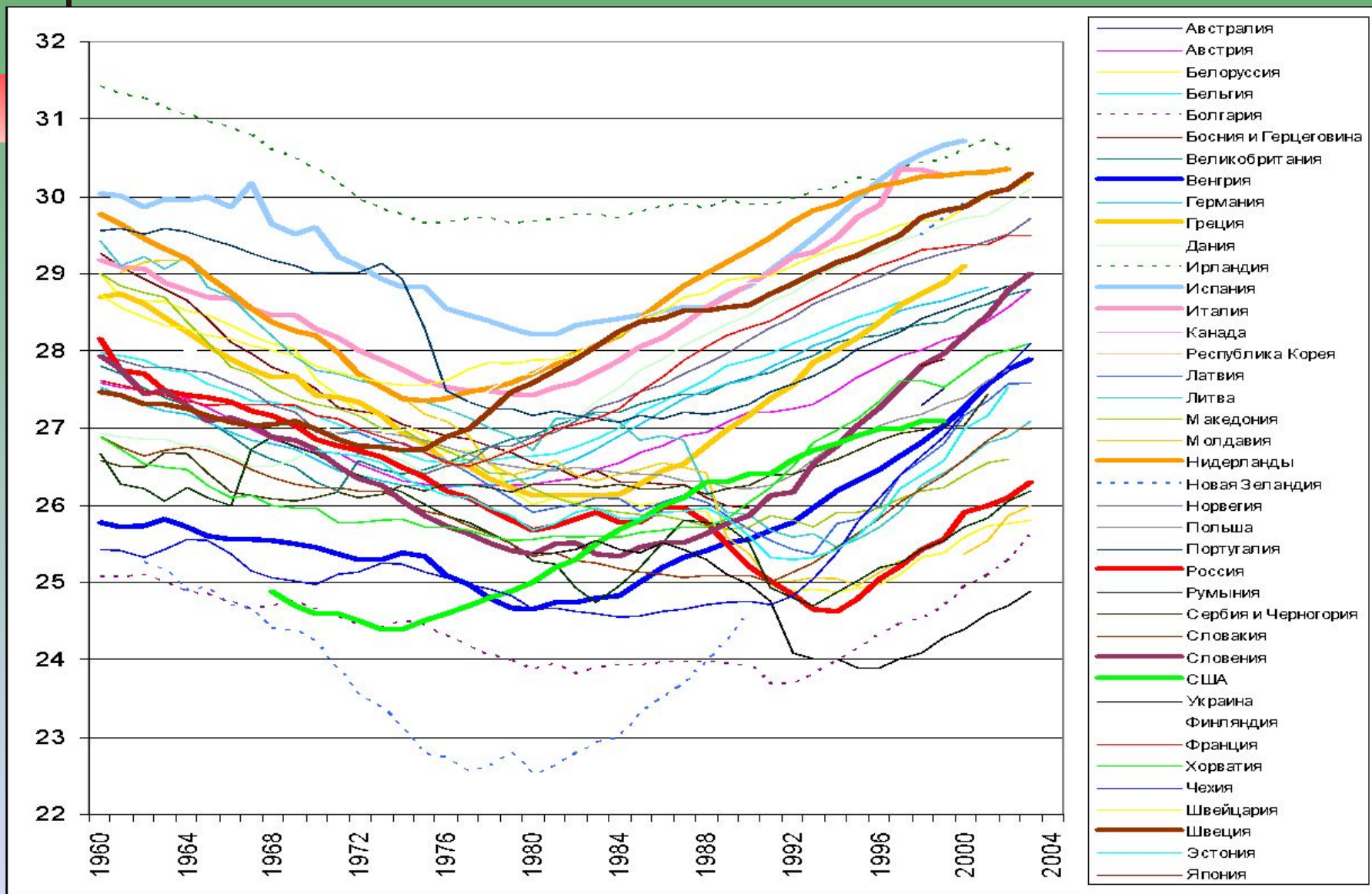
# Доля третьих рождений в общем числе родившихся, %



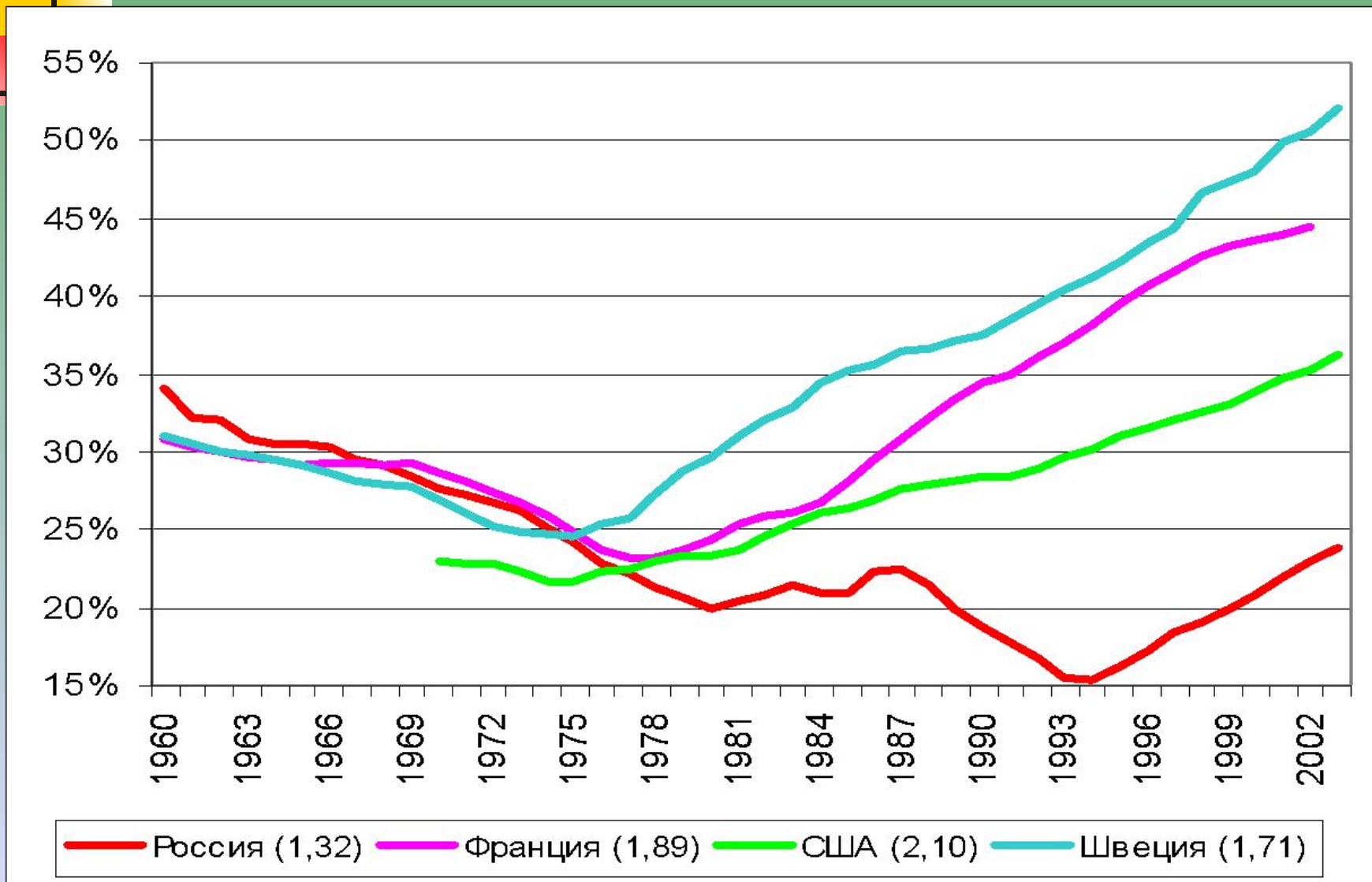
# Доля ТРЕТЬИХ И ПОСЛЕДУЮЩИХ рождений в общем числе родившихся, 2002 год, %



# Средний возраст матери при рождении ребенка



# Доля детей, родившихся у матерей в возрасте 30 лет и старше



Второй этап Московской программы "Молодой семье - доступное жилье" на  
2006-2008 годы

утвержден постановлением Правительства Москвы № 994-ПП от 13 декабря  
2005 года

## КТО МОЖЕТ ПОДАТЬ ЗАЯВЛЕНИЕ ДЛЯ УЧАСТИЯ В ПРОГРАММЕ

**Семья с детьми** может подать заявление для участия в Программе при  
соблюдении следующих **двух** условий:

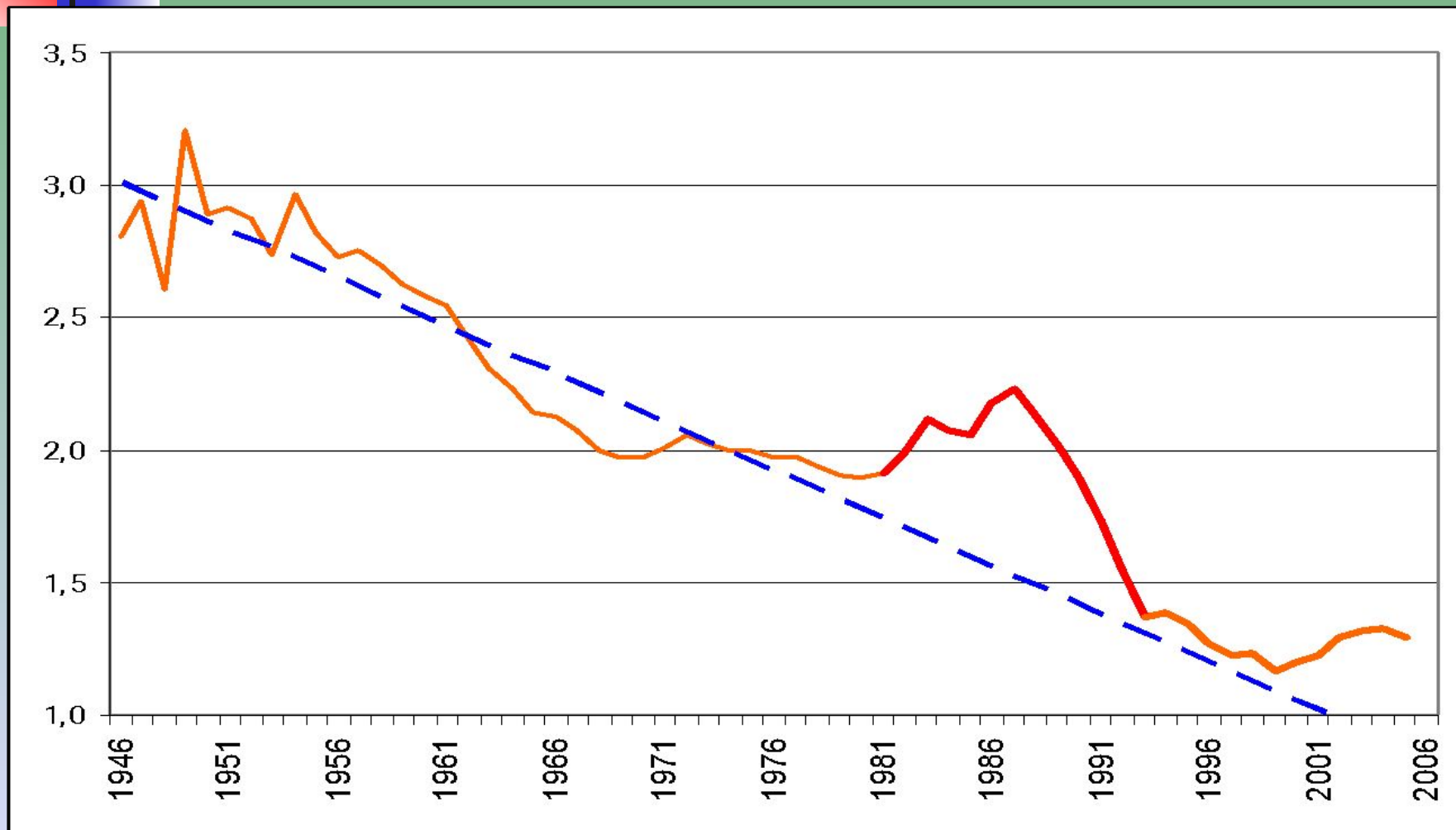
1. ...;
2. **Оба супруга младше 30 лет.**

**Семья без детей** может подать заявление для участия в Программе при  
соблюдении следующих **трех** условий:

1. ...;
2. ...;
3. **Оба супруга младше 30 лет.**

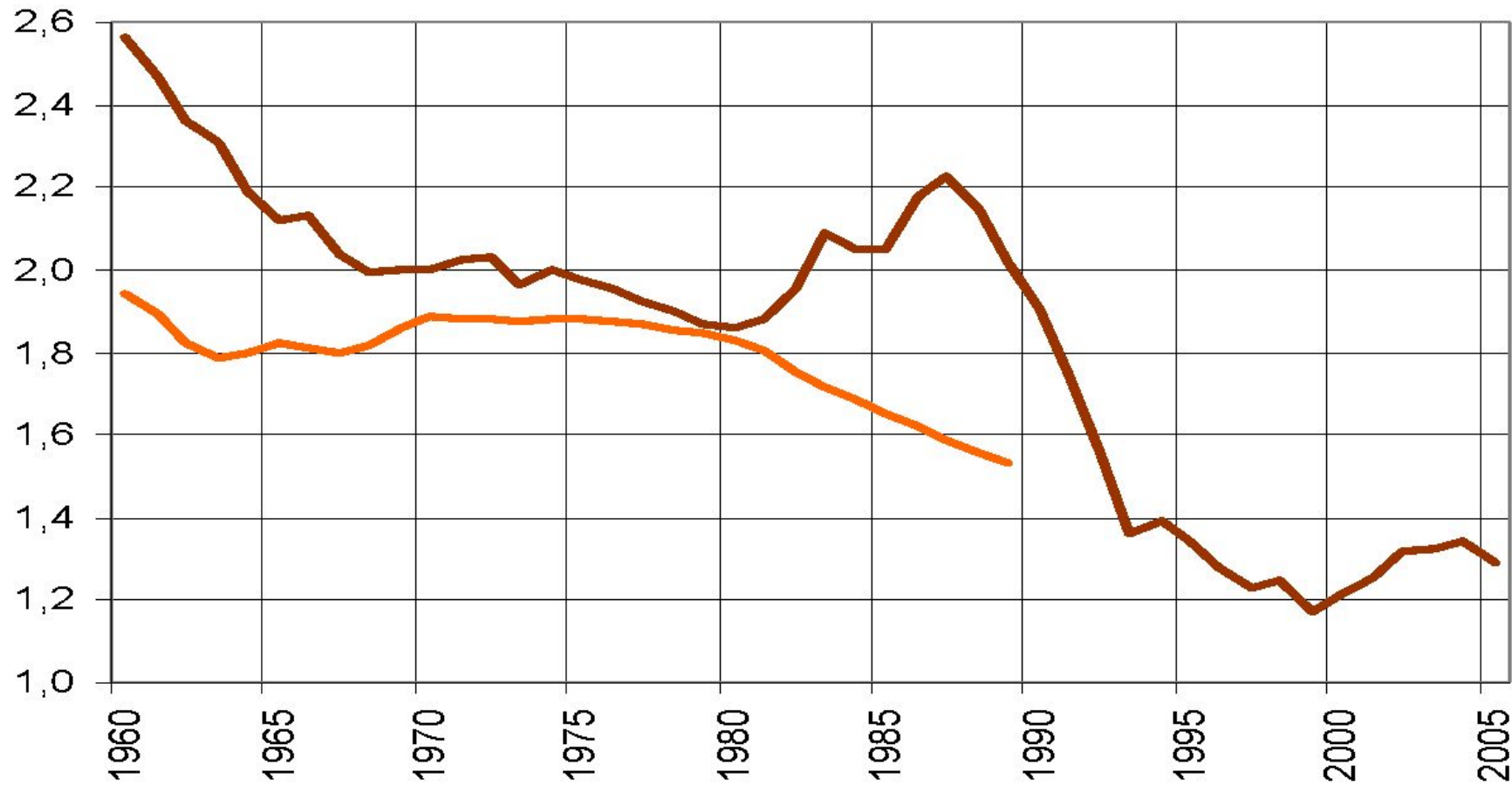
# Коэффициент суммарной рождаемости в России в 1946-2005 гг.

Пунктир – линия тренда 1946-1981 годов





# Коэффициент суммарной рождаемости условных поколений и итоговая рождаемость реальных поколений в России



— Коэффициент суммарной рождаемости условного поколения  
— Итоговая рождаемость женщин, достигших 20-летия в данном году

# Эффект мер демографической политики 1980-х годов в России

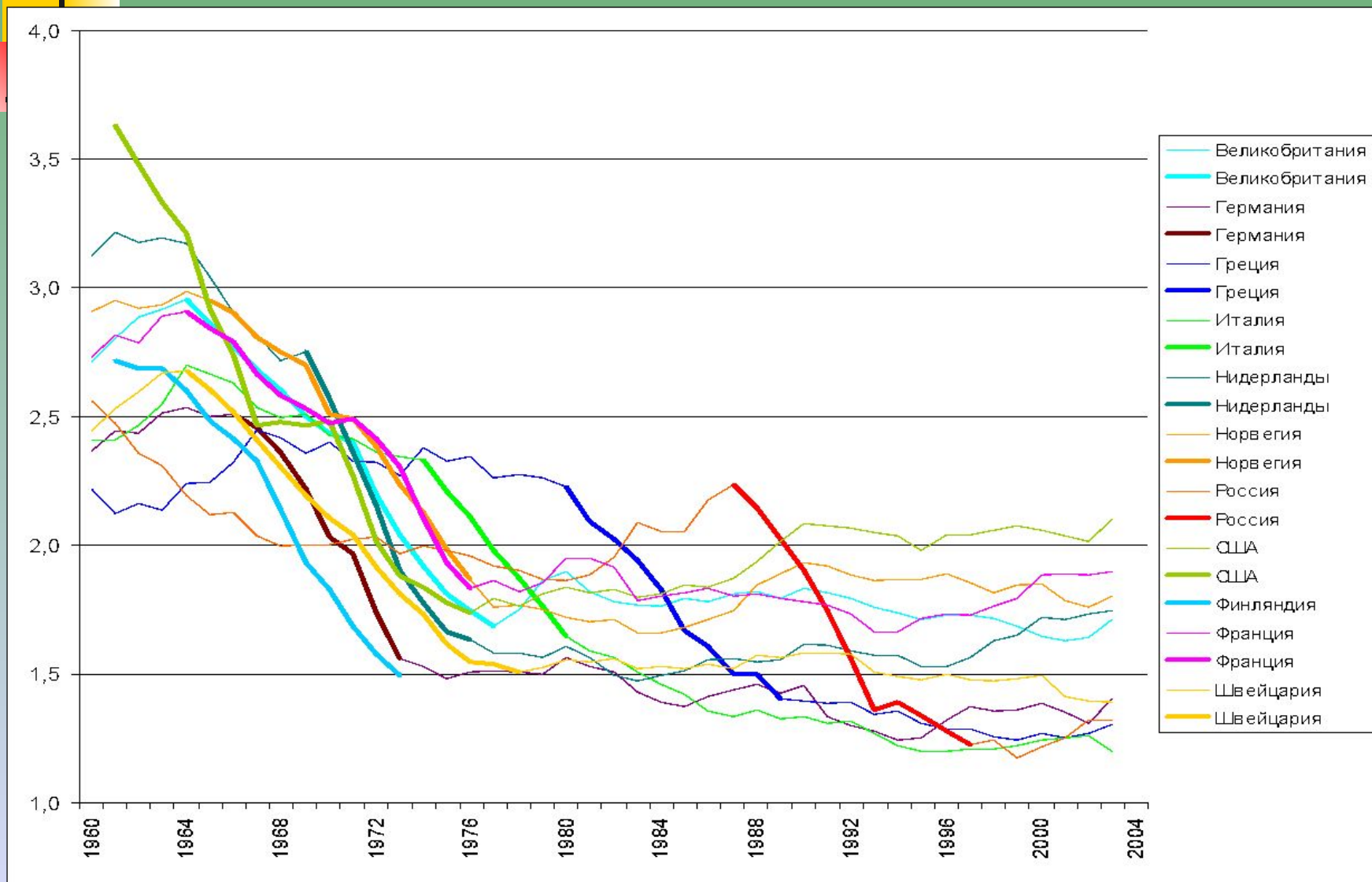
Возрастные коэффициенты и коэффициент суммарной рождаемости условного поколения

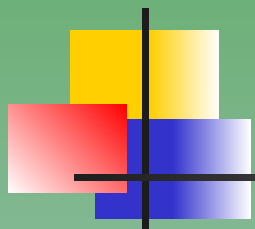
	15-19	20-24	25-29	30-34	35-39	40-44	45+	Всего
1980	205	786	501	252	96	24	2	1,866
1987	252	867	612	338	136	26	1	2,232
Выигрыш (разница)	47	80	111	86	41	2	0	0,366
1992		668	370	176	69	15	1	
1997			328	160	54	11	1	
2002				214	76	13	1	

Выигрыш / проигрыш по поколениям по сравнению с уровнем 1980 года

	15-19	20-24	25-29	30-34	35-39	40-44	45+	Всего
1968-1972	47	-118	-174	-38				-0,283
1963-1967		80	-132	-92	-19			-0,163
1958-1962			111	-76	-42	-11		-0,017
1953-1957				86	-27	-13	-1	0,045
1948-1952					41	-8	-1	0,031
1948-1972								-0,387

# Периоды резкого падения коэффициента суммарной рождаемости в некоторых странах



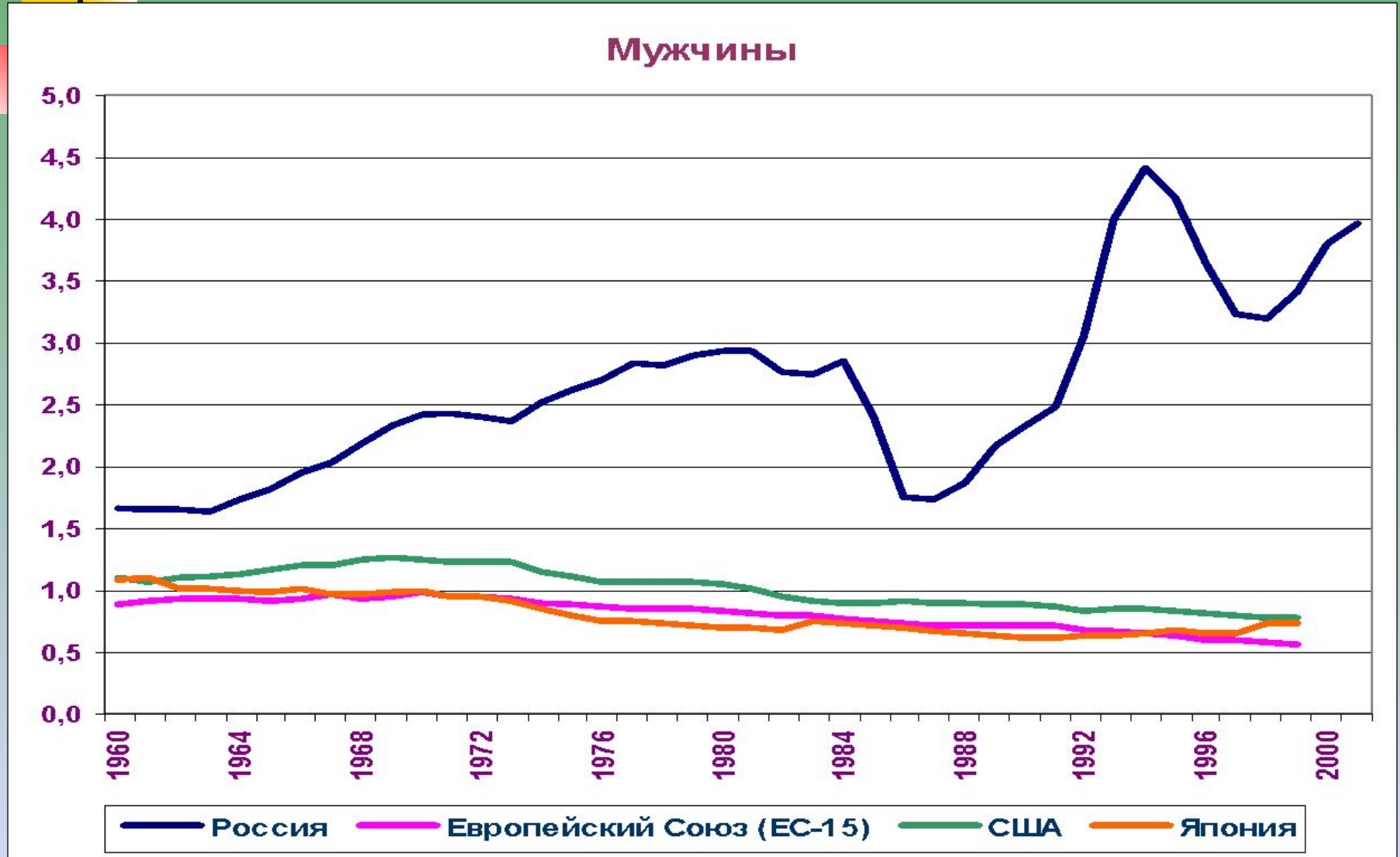


# *Смертность*

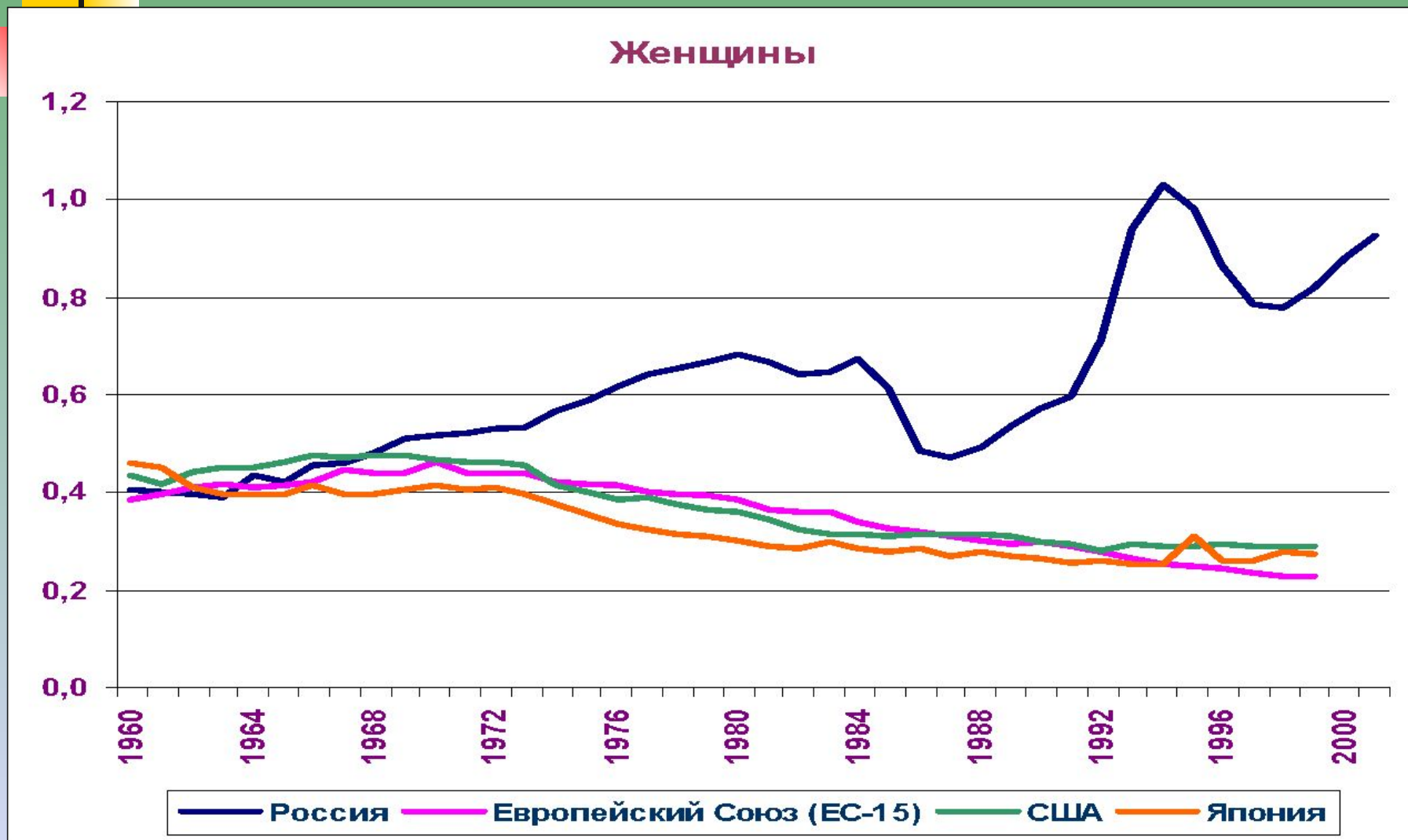
травмы. Эти причины обуславливают  
больше преждевременных смертей  
Центральная проблема российской  
мужского населения в возрасте до 70 лет,  
смертности — чрезвычайно высокая,  
чем сердечно-сосудистые болезни.  
смертность взрослых мужчин.

Главной причиной избыточной  
смертности мужского населения служат  
не болезни, а так называемые «внешние  
причины» - дорожно-транспортные  
происшествия, случайные отравления,  
самоубийства, убийства, другие  
несчастные случаи и травмы. Эти  
причины обуславливают больше  
преждевременных смертей мужского  
населения в возрасте до 70 лет, чем  
сердечно-сосудистые болезни.

# Стандартизованный коэффициент смертности от внешних причин (мужчины)

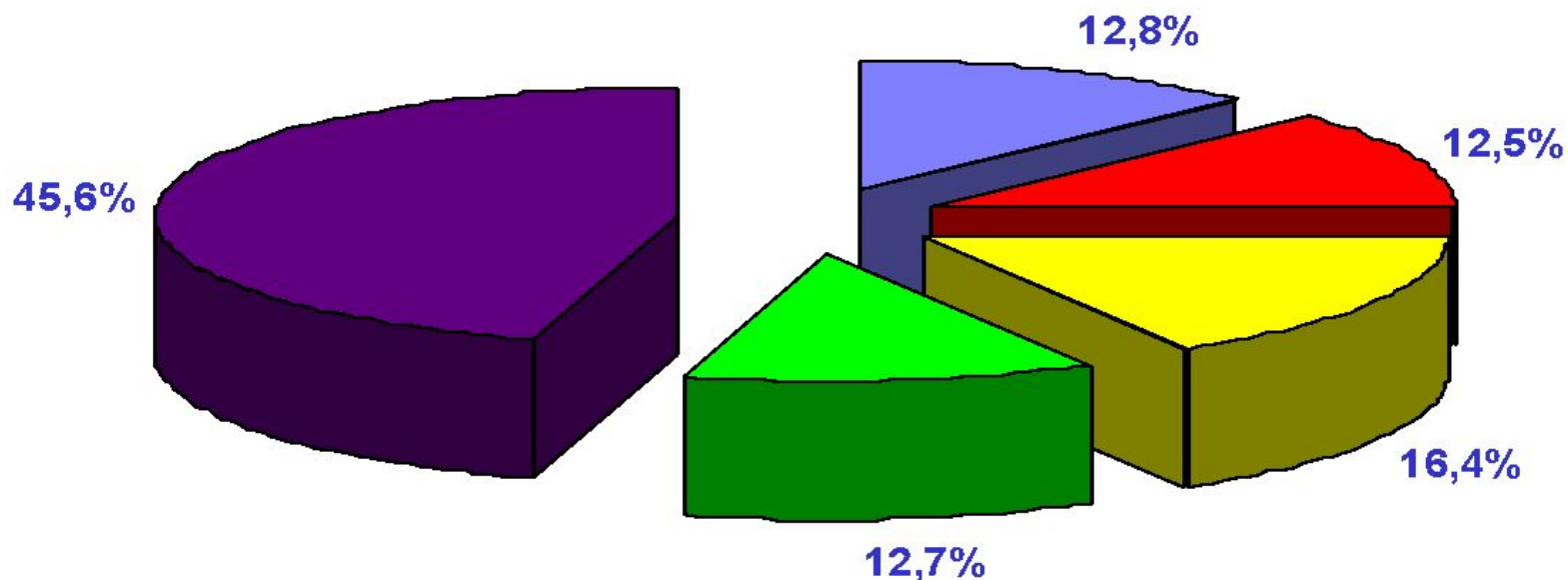


# Стандартизованный коэффициент смертности от внешних причин (женщины)



# Структура смертности от внешних причин в годах (1652 тысячи смертей)

2000-2004



■ от случайных отравлений алкоголем

■ от всех видов ДТП

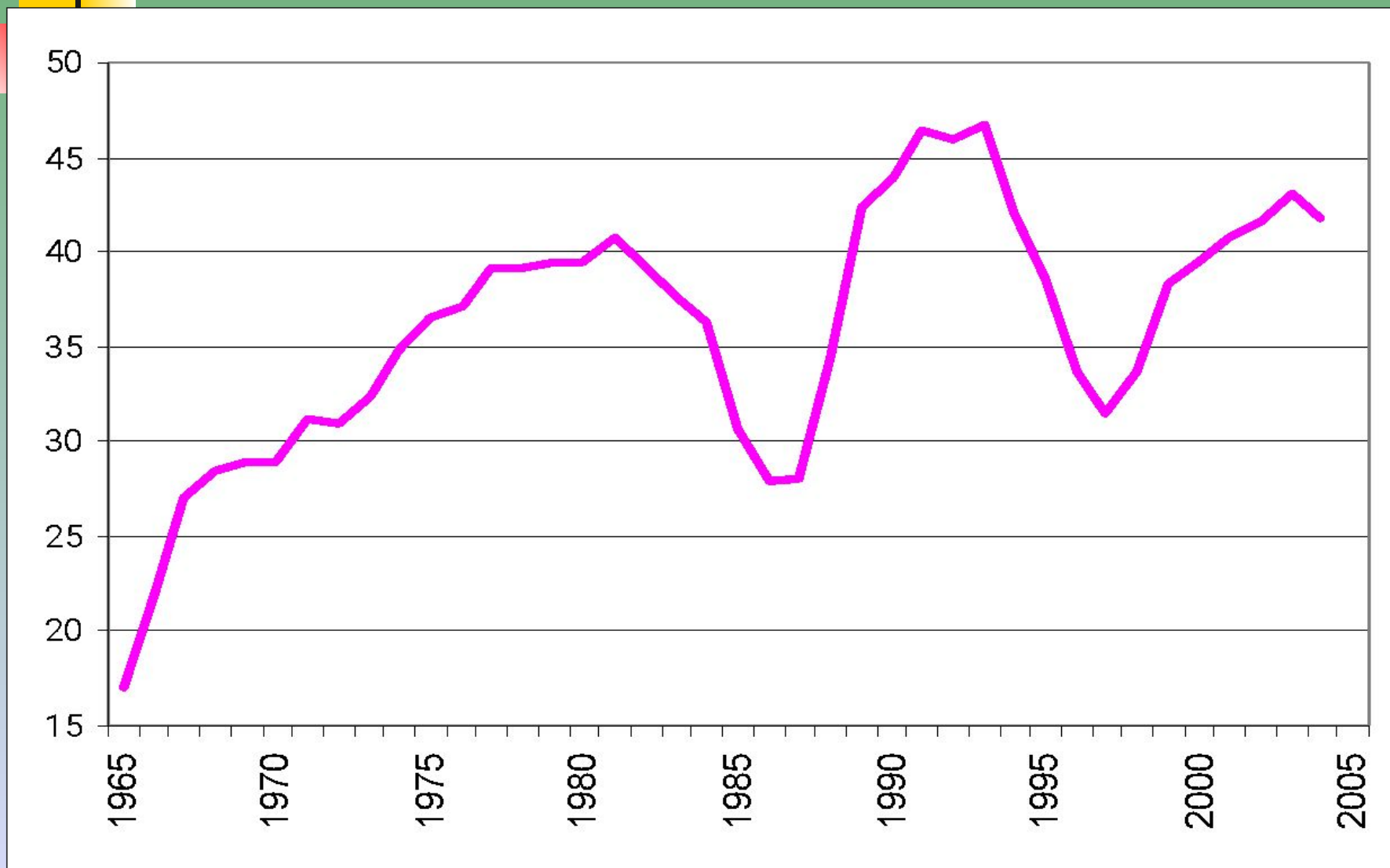
■ от самоубийств

■ от убийств

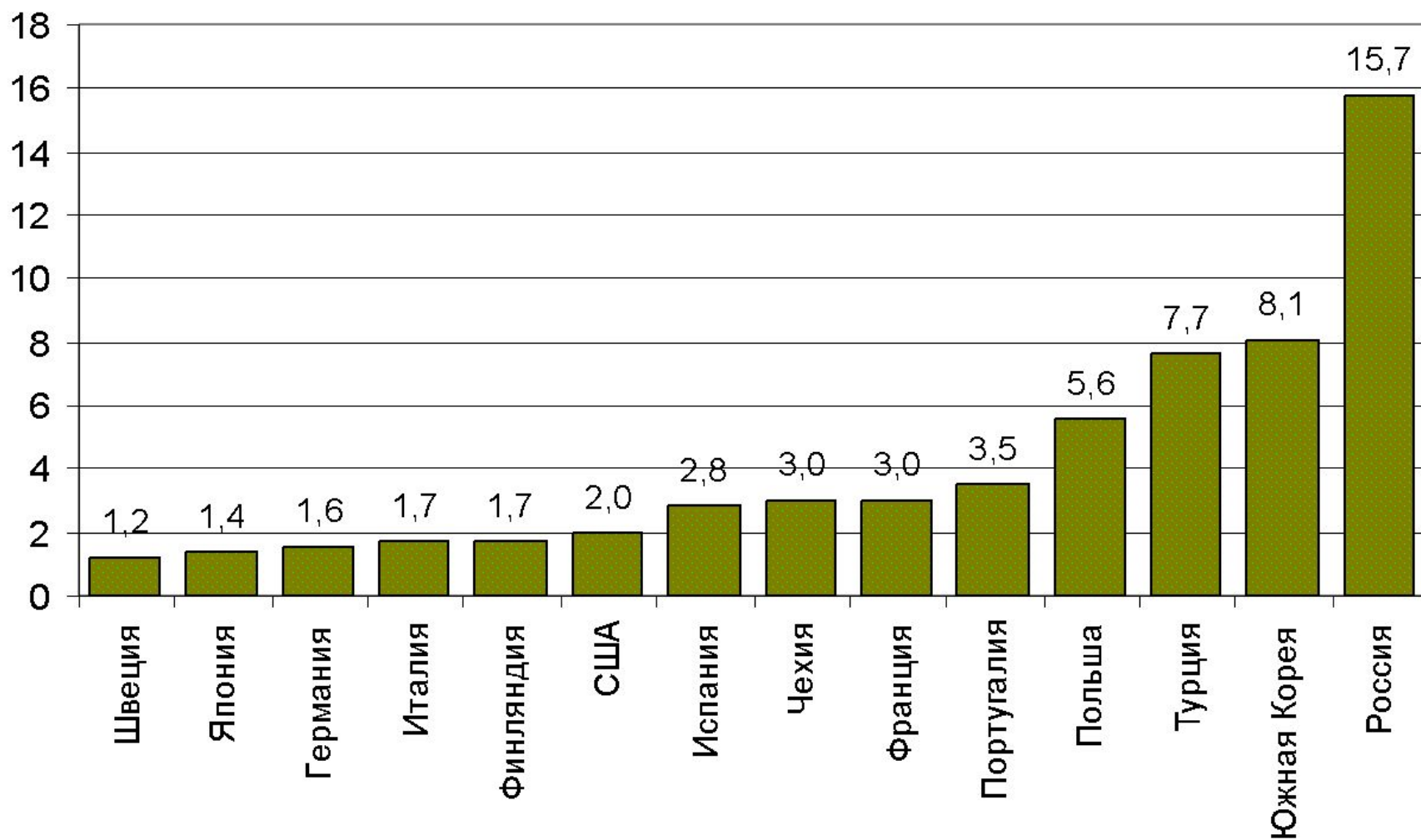
■ от остальных внешних причин



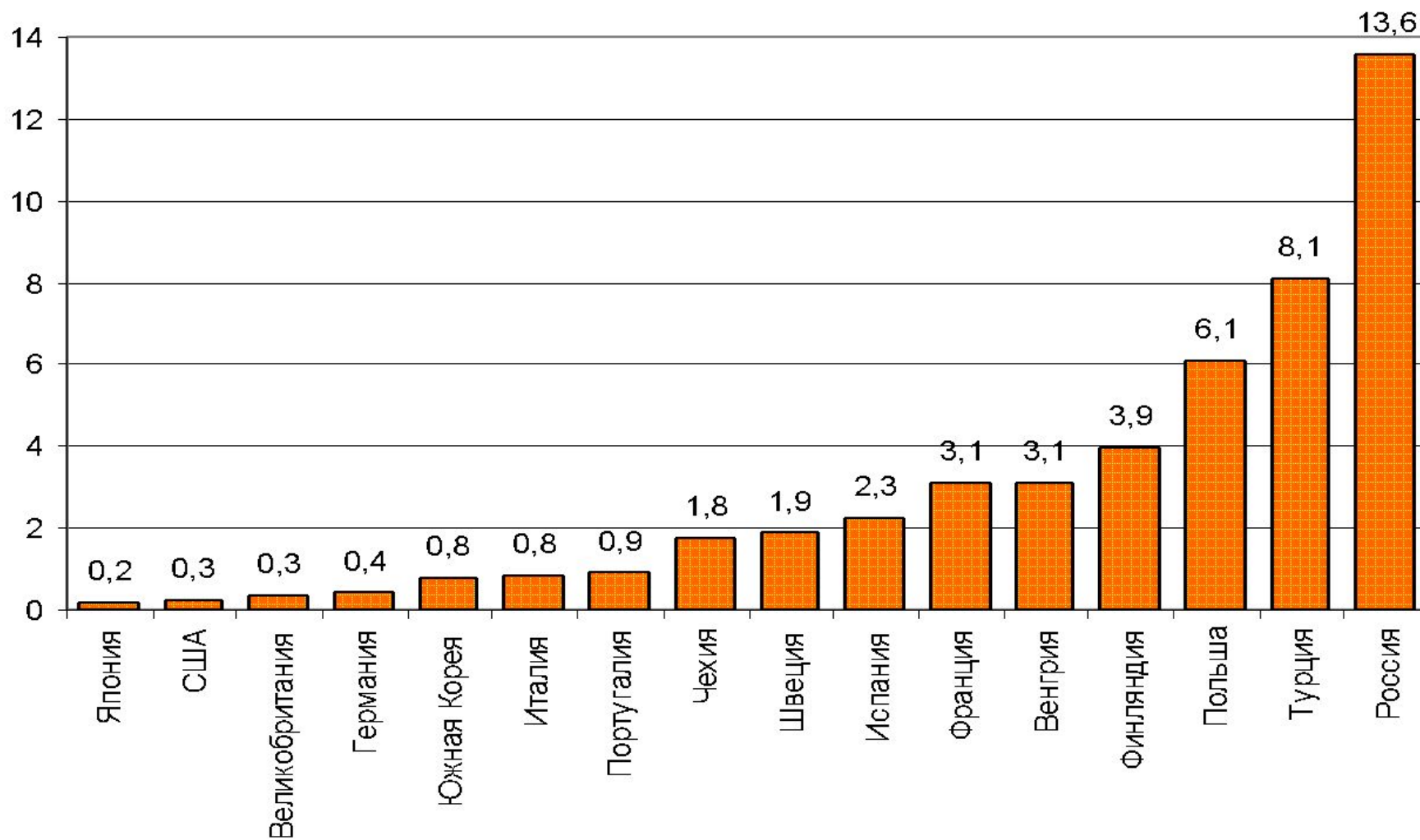
**С 1965 по 2004 г. на дорогах погибло свыше 1,4 млн.  
россиян**




## Число погибших от ДТП в некоторых странах, на 10000 моторизованных транспортных средств в 1998 г.



# Число погибших на 100 пострадавших в ДТП в некоторых странах в 1998 г.





На исследования и разработки по проблемам транспортного травматизма в мире расходуется больше средств, чем на исследования и разработки по туберкулезу.

В этой области работают многочисленные научные центры: Шведский национальный институт дорожно-транспортных исследований, Лаборатория дорожных исследований Великобритании (ТРЛ Лтд.), Нидерландский институт исследований дорожно-транспортной безопасности, исследовательские центры при университетах в США, Австралии, Великобритании, Германии и т.д.

## *С Информационного портала ГАИ.РУ*

1954 г. В составе научно-исследовательского института криминалистики (НИИК) МВД СССР образован отдел безопасности движения (из пяти человек).

1962 г. В отделе оперативной техники и связи научно-исследовательского института милиции (НИИМ) МВД РСФСР создана группа безопасности движения.

1965 г. В составе научно-исследовательского института милиции при МОП РСФСР создан отдел проблем безопасности движения.

1974 г. По решению Совета Министров СССР образован Всесоюзный научно-исследовательский институт безопасности дорожного движения (ВНИИБД) МВД СССР со своей лабораторной базой, мощным вычислительным центром, типографией и научной библиотекой.

1985 г. Утвержден Всесоюзный научно-исследовательский институт безопасности дорожного движения (ВНИИБД) МВД СССР. В составе ВНИИ МВД СССР образована научно-исследовательская лаборатория по разработке проблем обеспечения безопасности дорожного движения.

1988 г. Распоряжением Совета Министров СССР создан научно-исследовательский центр по безопасности дорожного движения (ВНИЦБД) МВД СССР (на правах института).

1992 г. На базе упраздненного ВНИЦБД МВД СССР образован научно-исследовательский центр Госавтоинспекции МВД России (на правах института).

## Академик Струмилин (начало 70-х, опубликовано в 1975):

«Для решения актуальных задач демографической науки в первую очередь не хватает квалифицированных специалистов-демографов. Развитию демографической науки препятствует и тот немаловажный факт, что в нашей стране почему-то до сих пор (вряд ли кто-нибудь знает, почему) не издается ни одного специального журнала по вопросам народонаселения... Давно назрела и необходимость создания в нашей стране достаточно мощного демографического центра в системе Академии наук СССР. Лишь такой центр сможет обеспечить проведение исследований фундаментальных проблем демографического развития на нужном теоретическом уровне».

