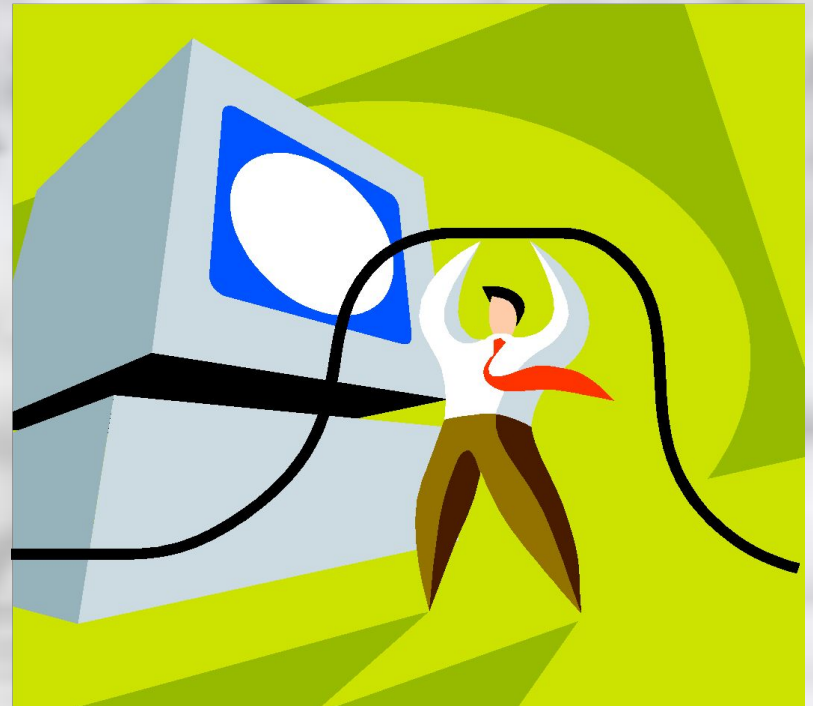


Рынок труда России



Отечественный рынок труда в значительной степени разбалансирован. Причем это относится ко всем его срезам - региональному, профессиональному, квалификационному, отраслевому, демографическому. Причины коренятся в несовершенстве законодательства, которое, несмотря на свою "разветвленность", не образует целостной системы .



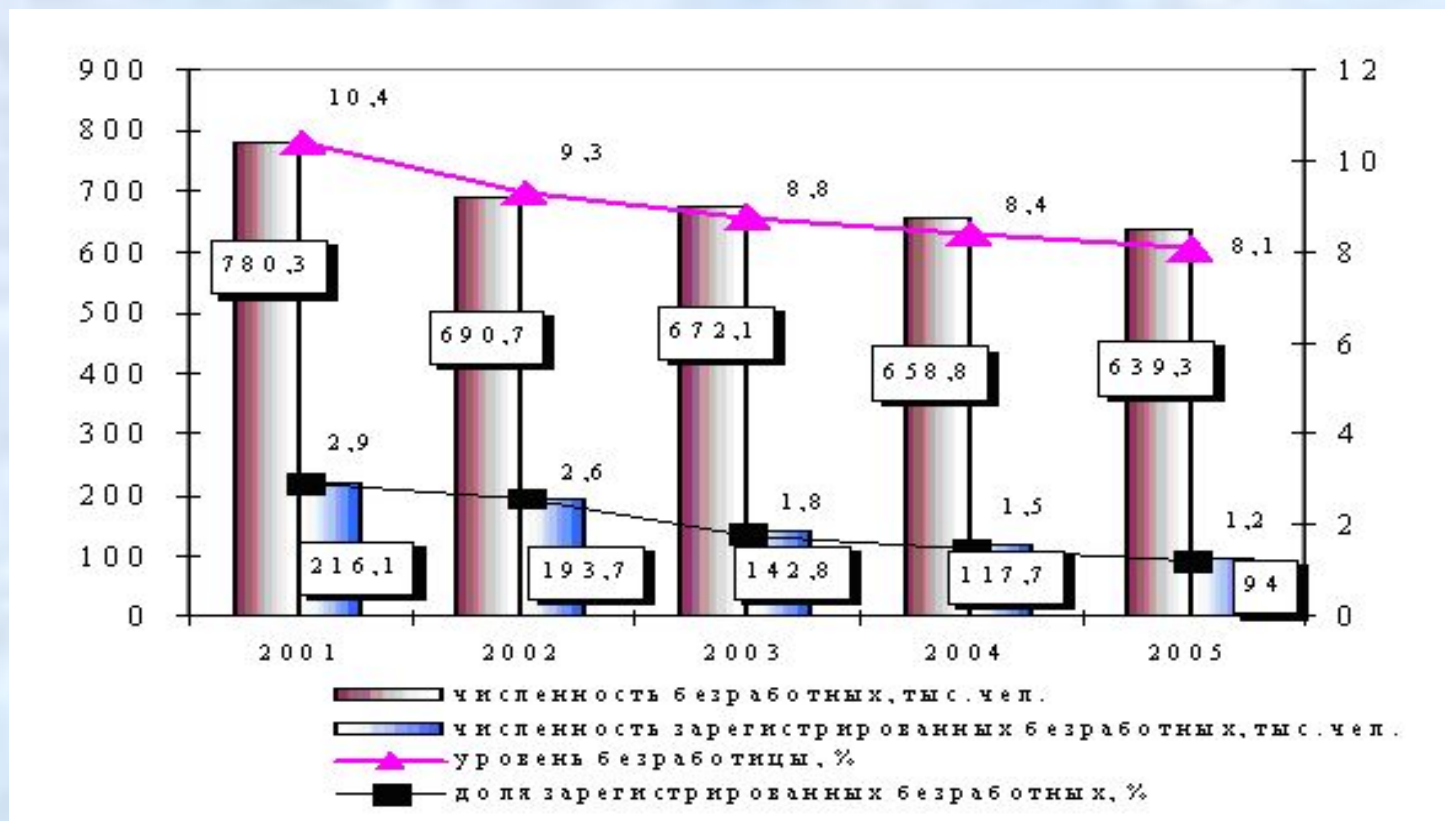
- В первые пореформенные годы одной из наиболее сложных задач была задача перераспределения рабочей силы, занятой на несостоятельных предприятиях. В интересах ее решения государство отказалось от регулирования уровня заработной платы, отменило гарантии занятости, сняло формальные барьеры, ограничивающие мобильность рабочей силы. Поэтому среднегодовая численность занятых в экономике постепенно изменялась.



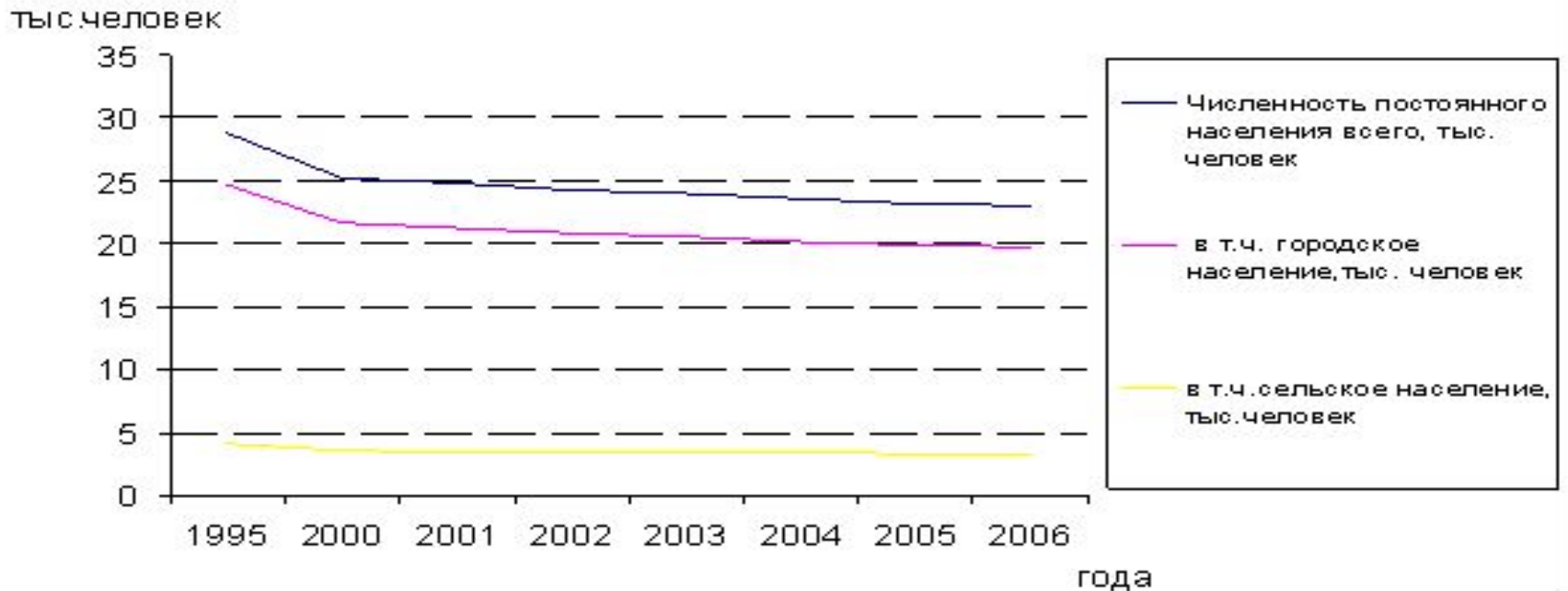


- Выделение направлений государственного регулирования диктуется особенностями отечественного рынка труда.

- Во-первых, неблагоприятной демографической ситуацией. Предыдущее десятилетие отмечено повышением предложения рабочей силы: численность трудоспособного населения увеличилась с 83,7 млн. человек в 1993 г. до 90,1 млн. человек в 2004 г.

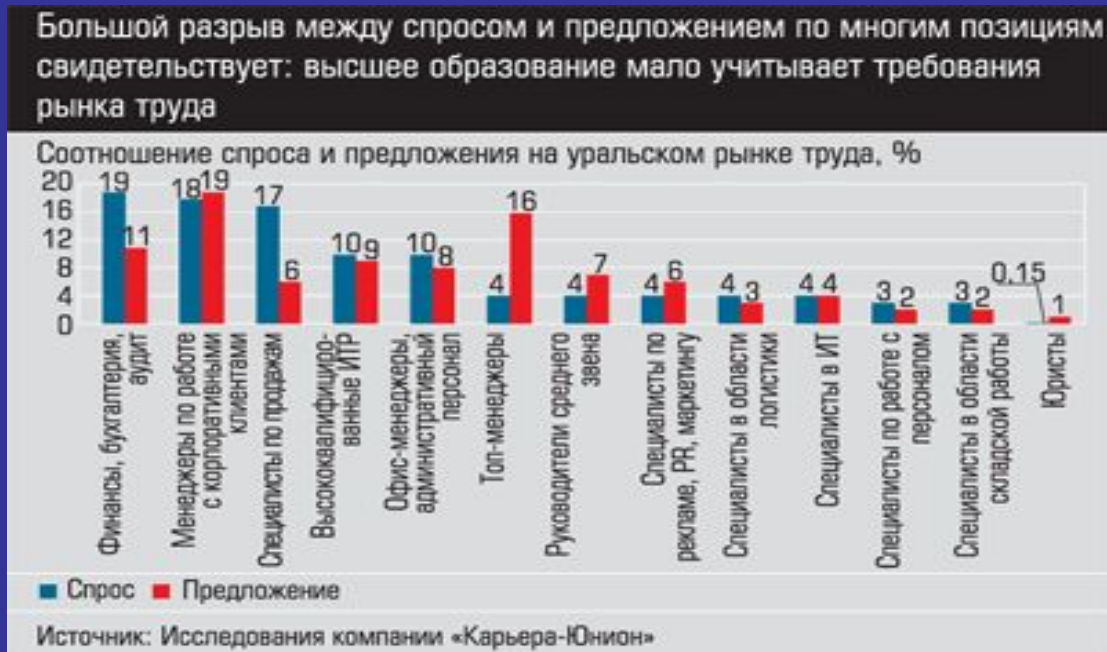


Численность постоянного населения с 1995 по 2006 года



- В предыдущие годы существенным фактором увеличения численности населения являлась миграция. Однако в настоящее время она существенно сократилась и составляет только 0,1%.

- Во-вторых, низким качеством национальной рабочей силы. Качественная структура российской рабочей силы в целом уступает западной. Так, в начале 90-х годов соотношение долей занятых преимущественно умственным трудом и преимущественно физическим трудом у нас составляло приблизительно 40 : 60, тогда как в США, к примеру, 58 : 42 (1995 г.).



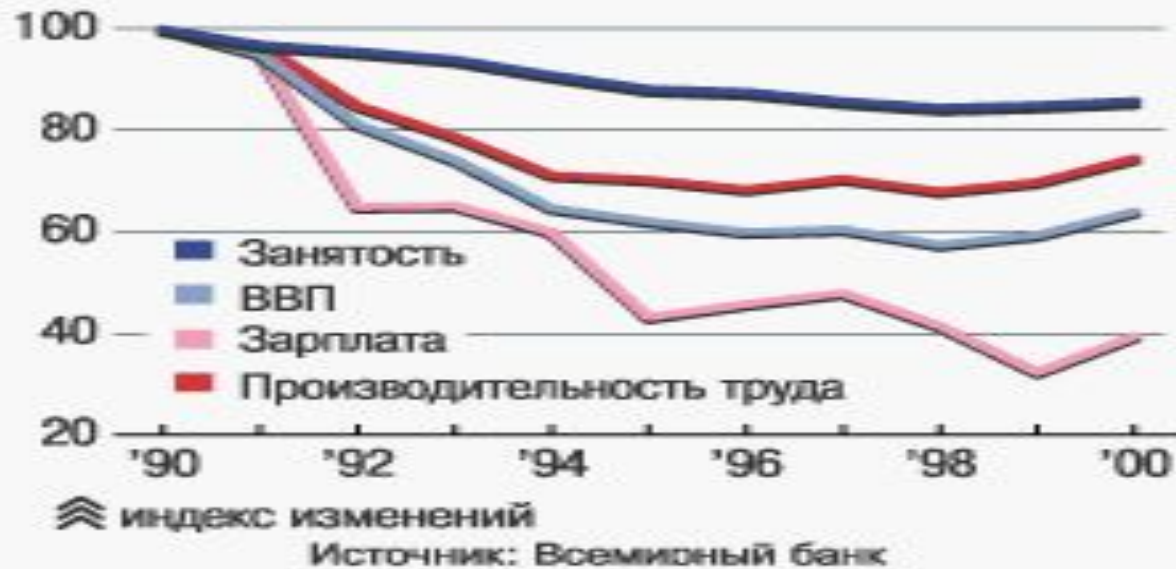
Включение России в мирохозяйственные процессы сделало очевидными низкую культуру отечественного труда, недостаточную профессиональную подготовку (которая адекватна преобладающему в стране технологически устаревшему производству), разрыв между профессиональным образованием, прежде всего высшим, и требованиями рынка труда.



- Ярко выраженная тенденция увеличения количества лиц с высшим профессиональным образованием (доля граждан, имеющих высшее профессиональное образование, в экономически активном населении за 1992 - 2003 гг. повысилась с 17,6% до 25,8%) не связана с экономическим ростом на основе технологической модернизации. То, что более половины выпускников вузов работают не по специальности, свидетельствует о несоответствии предложения спросу на квалифицированные кадры.



Для российского рынка труда характерны неполная занятость и низкая зарплата



- В-третьих, слабой мобильностью рабочей силы. Учитывая масштабы территории, она порождает существенные региональные различия - избыток рабочей силы в одних регионах и нехватку в других.

Состояние рынка труда по отдельным направлениям

Широкие возможности занятости.

Высокая заработная плата.

Нехватка специалистов по определенному направлению

Избыток специалистов. Снижение относительного уровня заработной платы. Уменьшение возможностей занятости.

Широкие возможности занятости.

Высокая заработная плата.

Нехватка специалистов по определенному направлению

Контингент обучающихся в образовательных учреждениях

Большое количество желающих поступить на дефицитную специальность

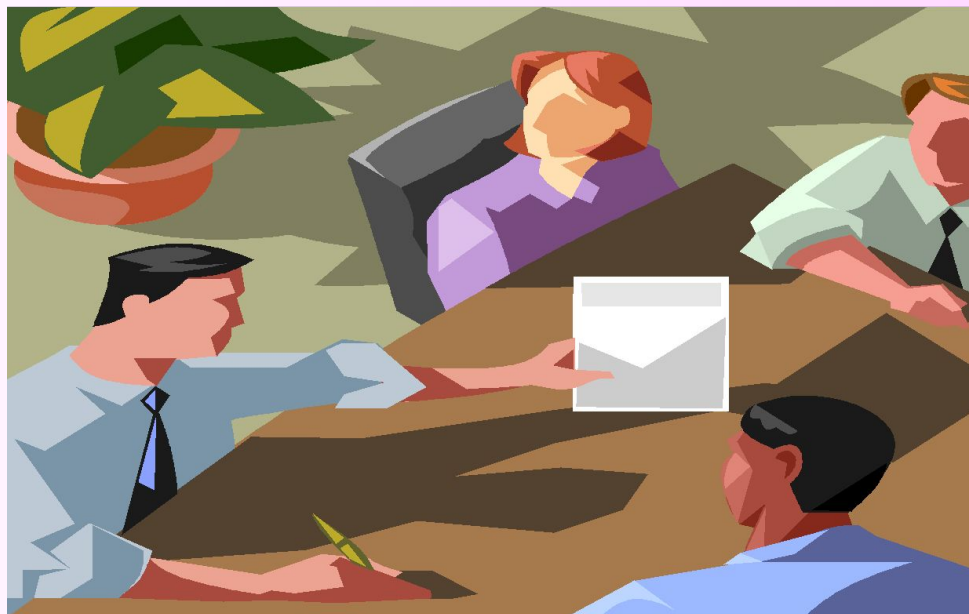
Многочисленный выпуск специалистов в системе профессионального образования по основным и дополнительным

Незначительное количество желающих поступить на данную специальность

Немногочисленный выпуск специалистов в системе профессионального образования по основным и дополнительным образовательным программам

Большое количество желающих поступить на дефицитную специальность

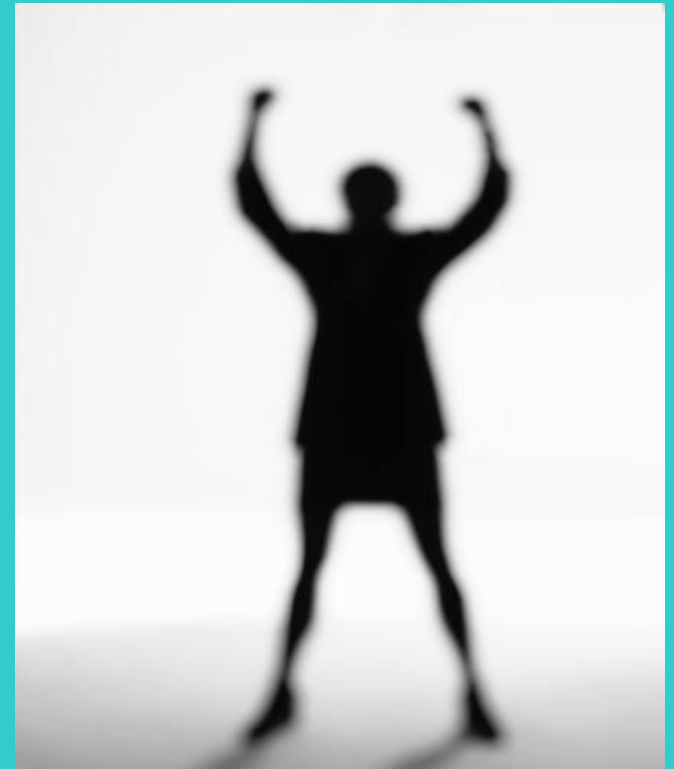
- В-четвертых, неэффективной занятостью населения. При сокращении ВВП в 1991-1999 гг. на 41,5% численность занятых уменьшилась всего на 15,3%. Показателем неэффективной занятости является неполная занятость (работающие в течение года неполное рабочее время по инициативе администрации или находившиеся в вынужденных отпусках). Превышавшая в 1995-1999 гг. 12 млн. человек, в настоящее время она снизилась до 3 млн.





- Преобладающая в настоящее время безработица, вопреки расхожему представлению о ней, - в основном "синеворотничковая". В 1994 году. 63% безработных составляли рабочие. Среди
- специалистов безработными были 20,5%. В 1996 году. среднее общее или специальное образование имели 70% безработных, высшее - 8,3%, не закончили среднюю школу около 20%. Спрос на дефицитные рабочие профессии во многих отраслях не удовлетворен и сегодня.

- В-пятых, незначительной долей занятых в малом бизнесе. Мировой опыт свидетельствует, что именно он является главным резервом создания новых рабочих мест и важным источником повышения жизненного уровня населения. В нашей стране только 11% ВВП производится предприятиями малого бизнеса (на Западе этот показатель - не менее 60%).



- Современное положение на рынке труда повышает уровень бедности и может оказаться серьезным препятствием для долгосрочного экономического роста.

Кривая предложения труда



- **Настало время выработать концепцию и программу государственного регулирования в области занятости, в том числе и с учетом усиливающегося процесса международной миграции нашей рабочей силы. Думается, что она должна включать как минимум пять основных подпрограмм:**
- **стимулирование роста занятости в приоритетных отраслях экономики;**
- **создание общественных работ для безработных;**
- **содействие найму;**
- **социальная поддержка безработных;**
- **регулирование международной миграции кадров.**
- **При этом важно, чтобы государственное вмешательство осуществлялось в основном с помощью экономических и правовых рычагов, с максимальным подключением предпринимательских структур, а не административных мер.**

