

Семинар ЛИРТ, 22.03.2011

**Российский  
рынок труда  
топ-менеджеров:  
*что изменилось  
в кризис?***

Докладчик:  
Сергей Солнцев (ВШЭ)

# Благодарность сотрудникам ЛИРТ за ввод и обработку данных по топ-менеджерам

- Горбачев Евгений
- Жеребцов Денис
- Калабина Марина
- Кузьмич Оксана
- Лукьянов Григорий
- Подойницын Дмитрий
- Рощин Сергей
- Травкин Павел
- Успенский Никита
- Эмдина Дарья

# План выступления

- Описание данных
- Рынок труда топ-менеджеров в РФ в 1999-2009
- Кризис 2008-2009 и гипотезы об изменениях
- Влияние кризиса 2008-2009 на рынок труда топ-менеджеров

# Описание данных

- Оригинальная база данных на основе публикаций о назначениях топ-менеджеров в «Ведомостях»
- Октябрь 1999 – Декабрь 2009
- 5771 наблюдение (перемещение топ-менеджера)
  - в т.ч. 191 наблюдение в IV кв. 2008 г. и 544 наблюдения в 2009 г.
- Данные о характеристиках топ-менеджеров (возраст, пол, гражданство, образование, опыт работы, ...)
- Данные о характеристиках компании (отрасль, российская / филиал зарубежной)

# Структура выборки: Отрасли

- Банковская - 21,3%
  - Финансовая - 12,4%
  - Аудит и консалтинг - 7,5%
  - Страхование - 7,0%
  - Связь - 6,1%
  - ИТ - 5,8%
  - АПК - 5,0%
  - Машиностроение - 4,8%
  - ТЭК - 4,3%
  - Metallургия - 3,4%
  - Строительство и транспорт - 3,4%
- 
- 2/3 российских компаний и 1/3 зарубежных компаний

# Структура выборки: Позиции

- директор бизнес подразделения - 22,9%
- генеральный директор - 18,4%
- региональный директор - 8,1%
- заместитель ген. директора - 7,6%
- директор по экономике и финансам, коммерческий директор - 7,6%
- исполнительный директор - 4,6%
- заместитель пред. правления - 3,4%
- директор по продажам и работе с клиентами - 3,3%
- директор по маркетингу и рекламе - 3,1%
- директор по связям с общественностью и гос. органами - 2,3%
- председатель правления - 2,2%
- председатель совета директоров - 1,8%

# Рынок труда топ-менеджеров 1999-2009 гг.

---

## Портрет «типового» топ-менеджера

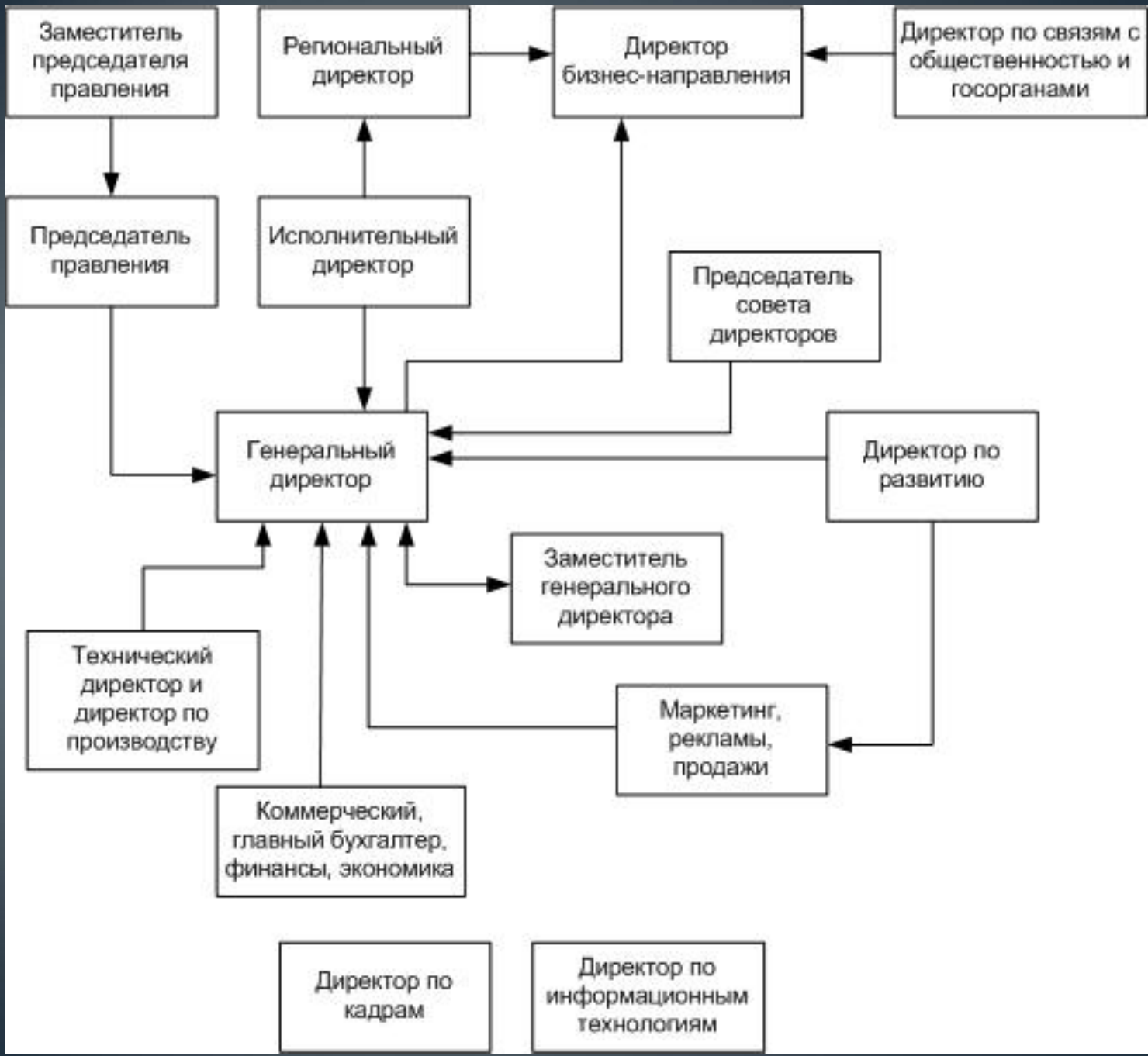
- Мужчина (84%) (*Женщины -16%*)
- Российское гражданство (87%) (*Экспаты - 13%*)
- Средний возраст – 30-40 лет (около 50%)
- С техническим (31%) или экономическим (27%) высшим образованием, полученным в Москве

# Предыдущая страна / регион

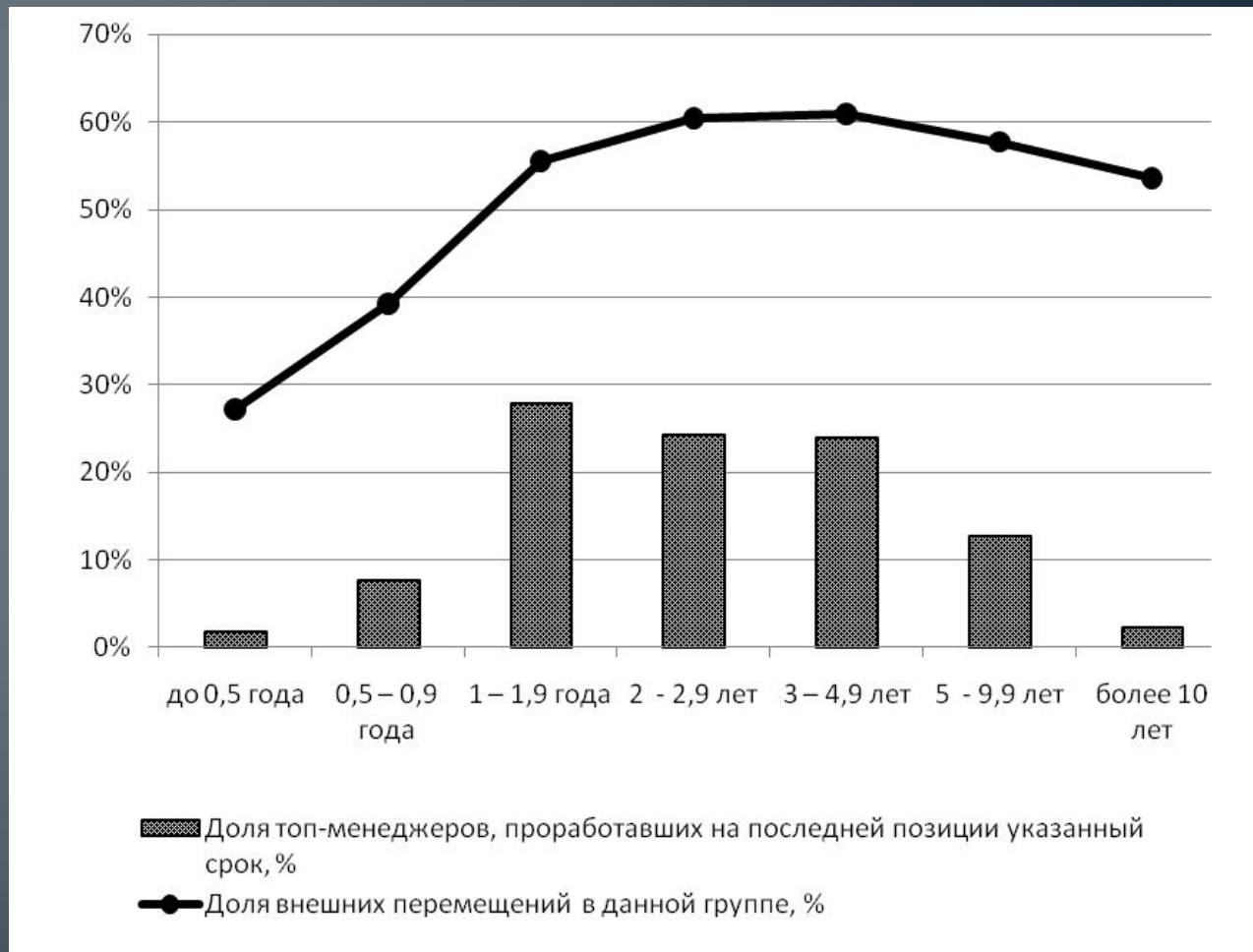
- РФ - 95,3%
- Другие страны - 4,7%
  - *в том числе (из 100%)*
  - Великобритания - 18,4%
  - США и Канада - 18,6%
  - СНГ (экс-СССР, кроме Прибалтики) - 10,3%
  - Западная Европа (кроме Великобритании, Германии и Франции) - 13,4%
  - Германия - 10,1%
  - Франция - 8,5%
  - Восточная Европа - 8,5%
  - Прибалтика (Литва, Латвия, Эстония, Молдавия) - 3,9%



# Должностями (как стать CEO)



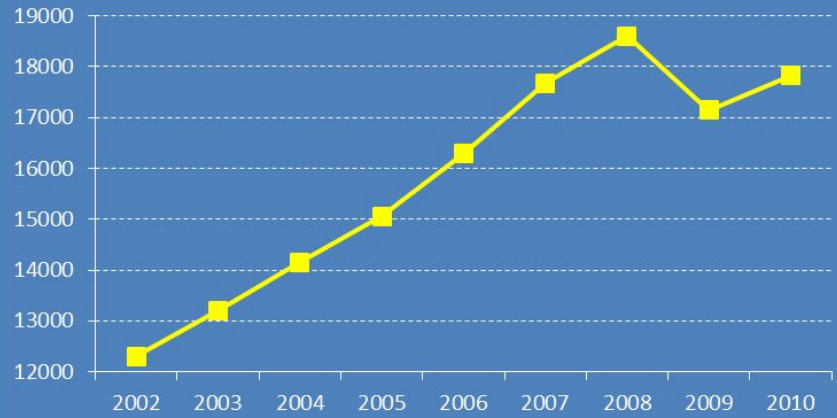
- Если топ-менеджер в первый год - два работы не совершает перемещения внутри организации, то резко возрастает вероятность внешнего перемещения



# ЭКОНОМИЧЕСКИЙ КРИЗИС. 2008-2009 (!)

## ГГ.

### ВВП (в ценах 2003 г.)



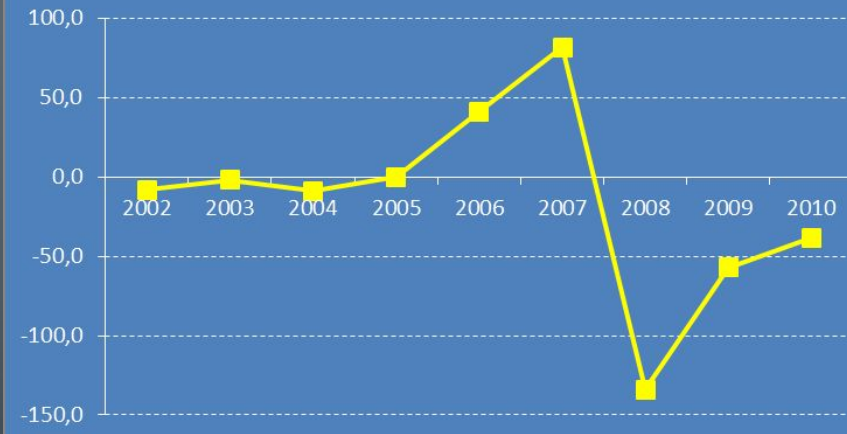
### Индекс РТС



### Уровень безработицы (МОТ), %



### Чистый ввоз капитала



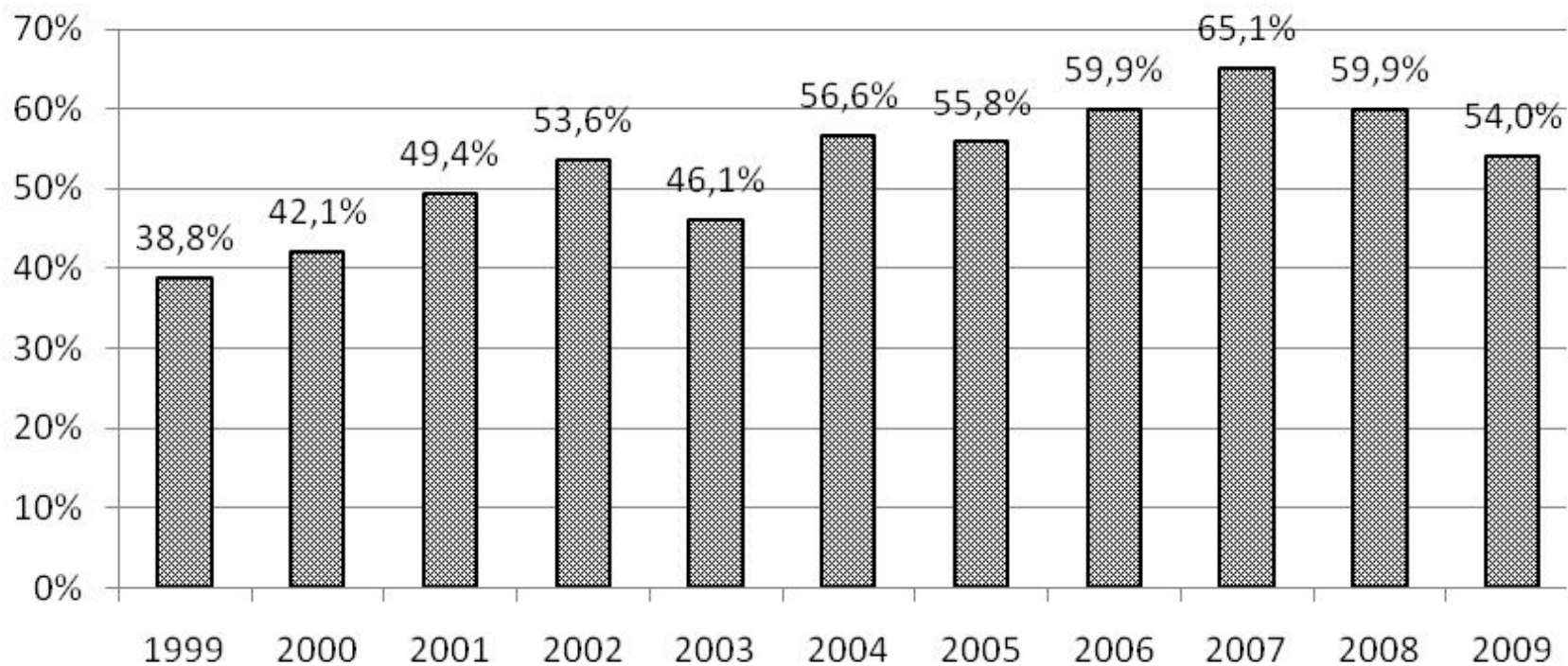
# Исследования про влияние кризиса 2008-2009 гг. на рынок труда топ-менеджеров

- Практически нет
- Яковлев, Данилов, Симачев (РЖМ, 2010).
  - Глобальный финансовый кризис и корпоративное управление
- Авдашева и др. (ВШЭ, 2010)
  - Обследование российской обрабатывающей промышленности 2005-2009

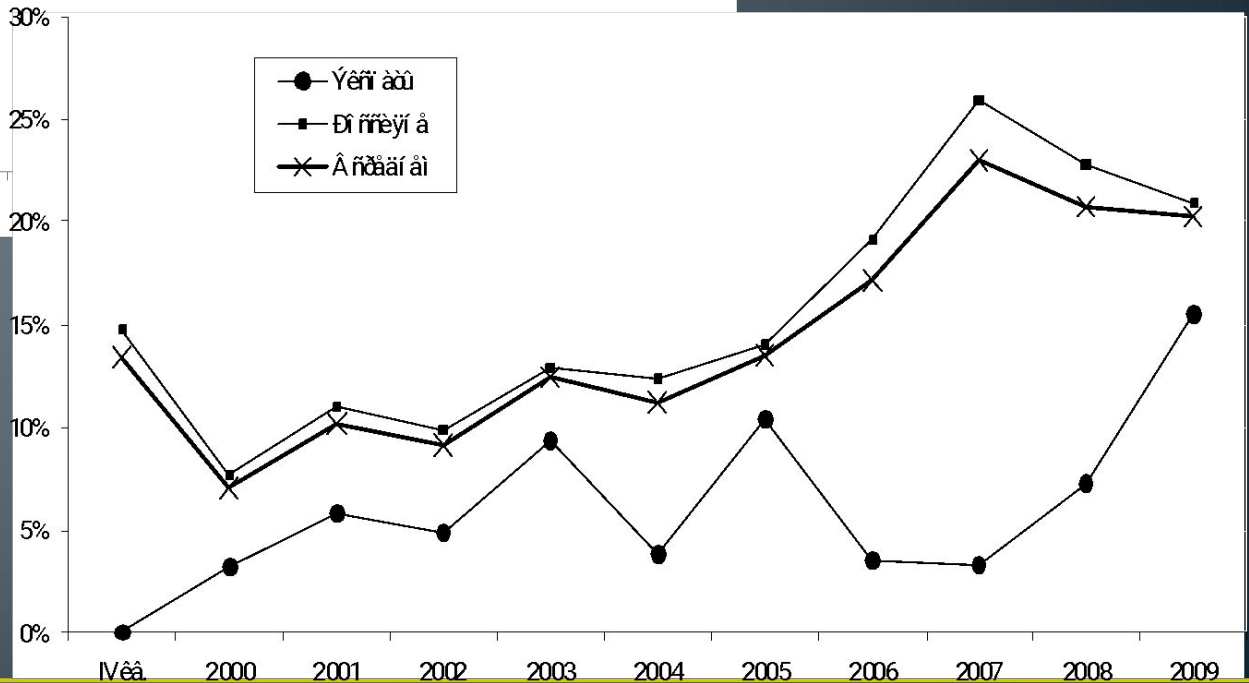
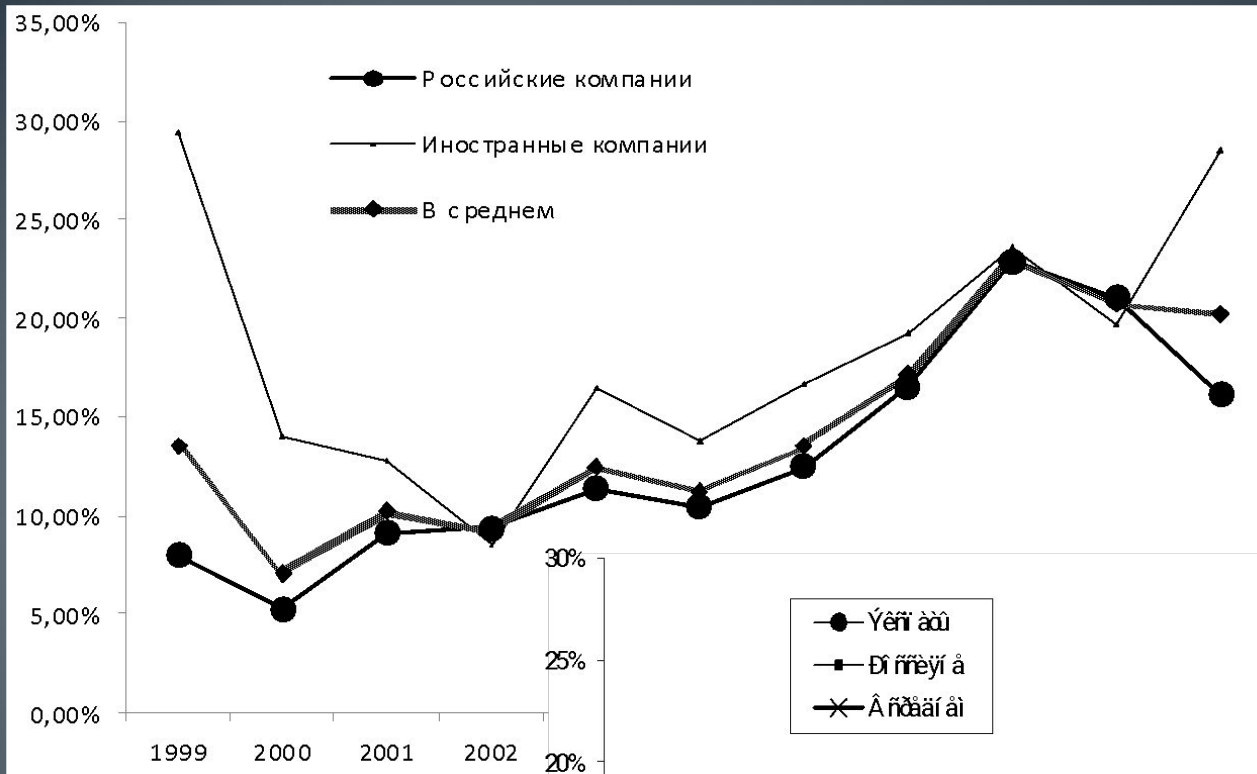
# Гипотезы

- Возросла доля внутренних перемещений
  - Дешевле, меньше асимметрия информации
- Снизилась доля экспатов
  - Экономия на издержках их найма и оплаты
- Возросла интенсивность перемещений
  - Увольнения из-за плохих результатов
  - Приглашение «антикризисных топ-менеджеров»
  - Возврат собственников к управлению
  - НО: меньше перемещений по инициативе работника

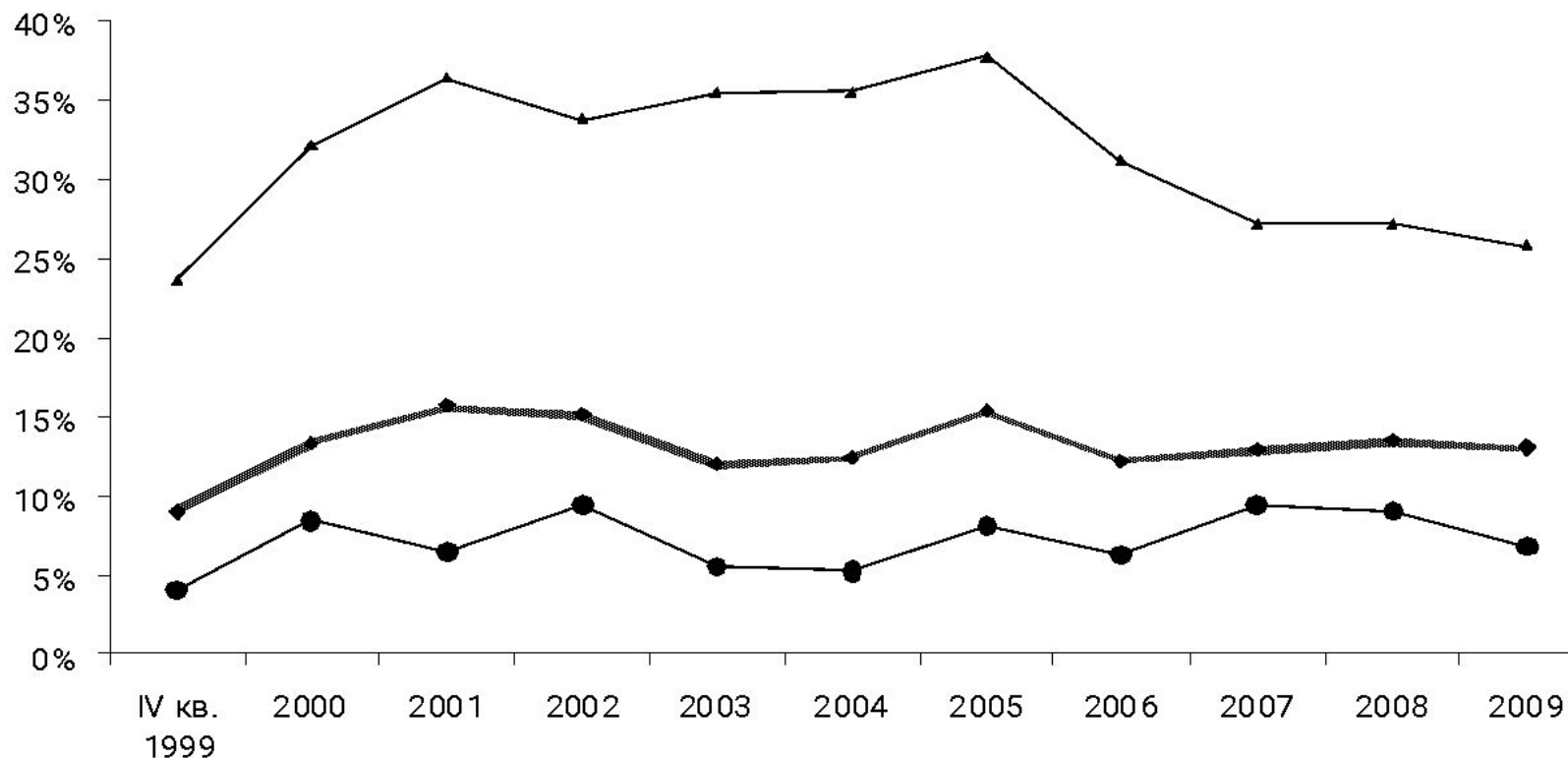
# Доля внешних перемещений сократилась



# Доля женщин немного снизилась



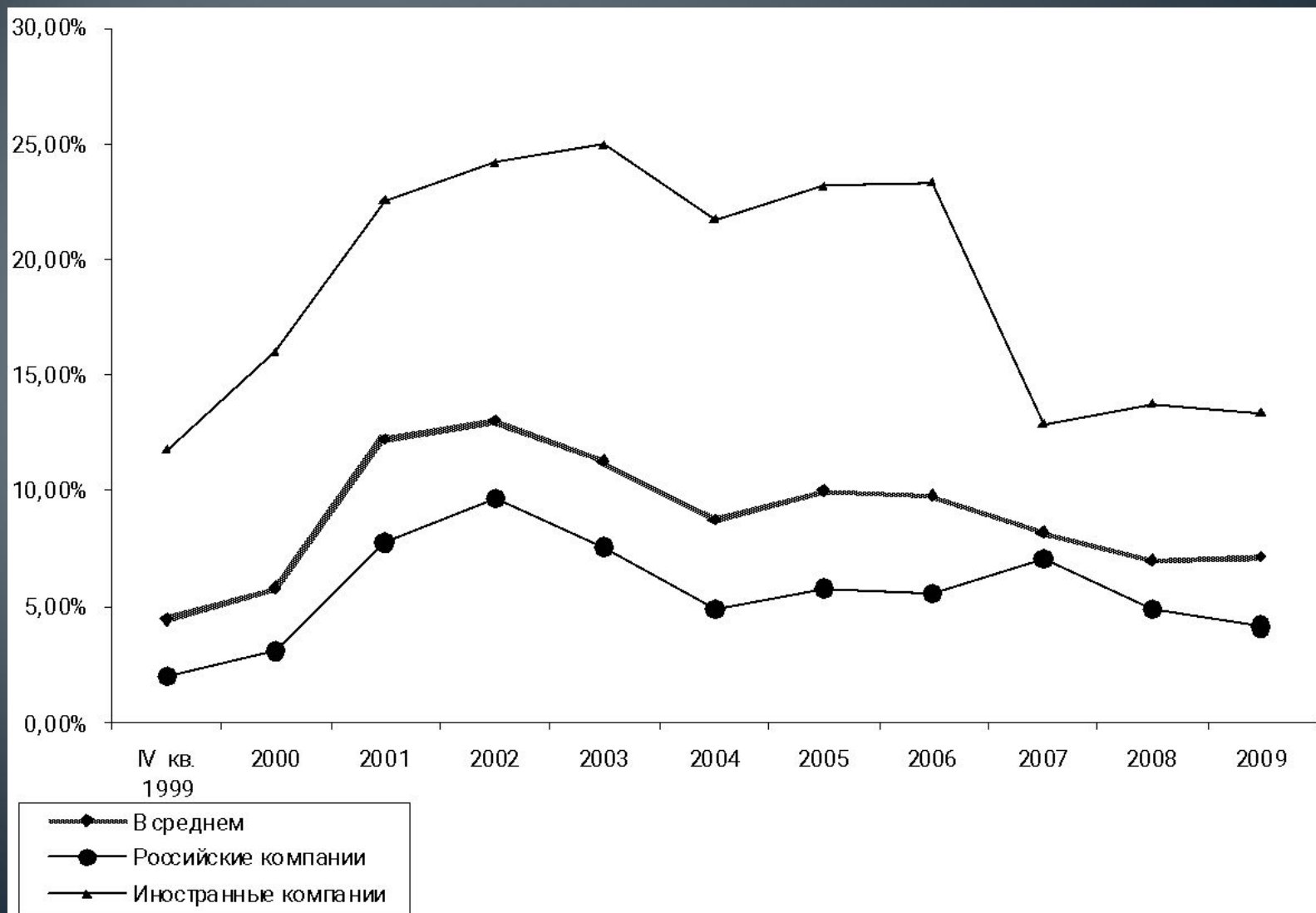
# Доля экспатов незначительно снизилась



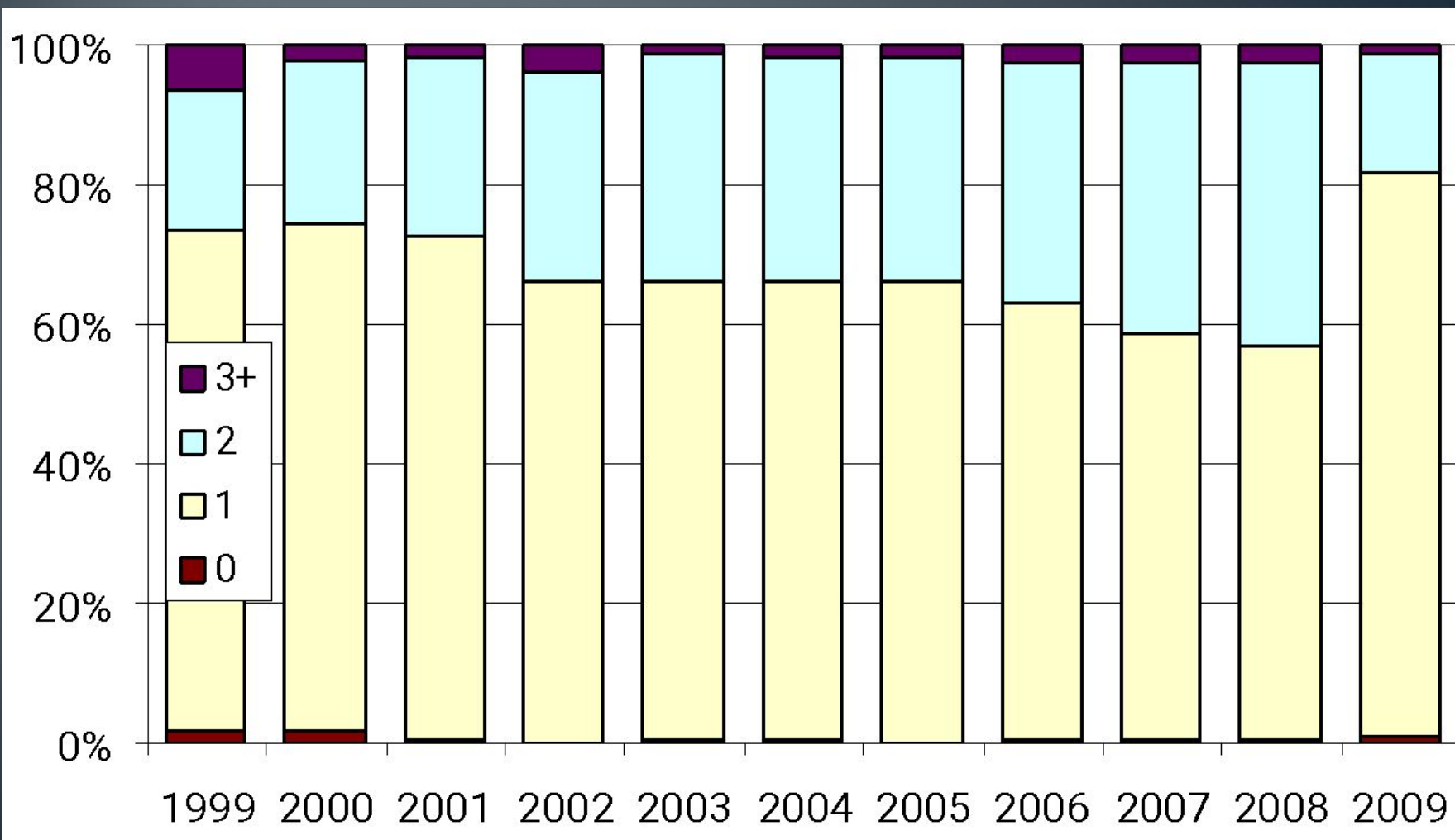
- Доля экспатов в российских компаниях
- ▲ Доля экспатов в иностранных компаниях
- ◆ В среднем



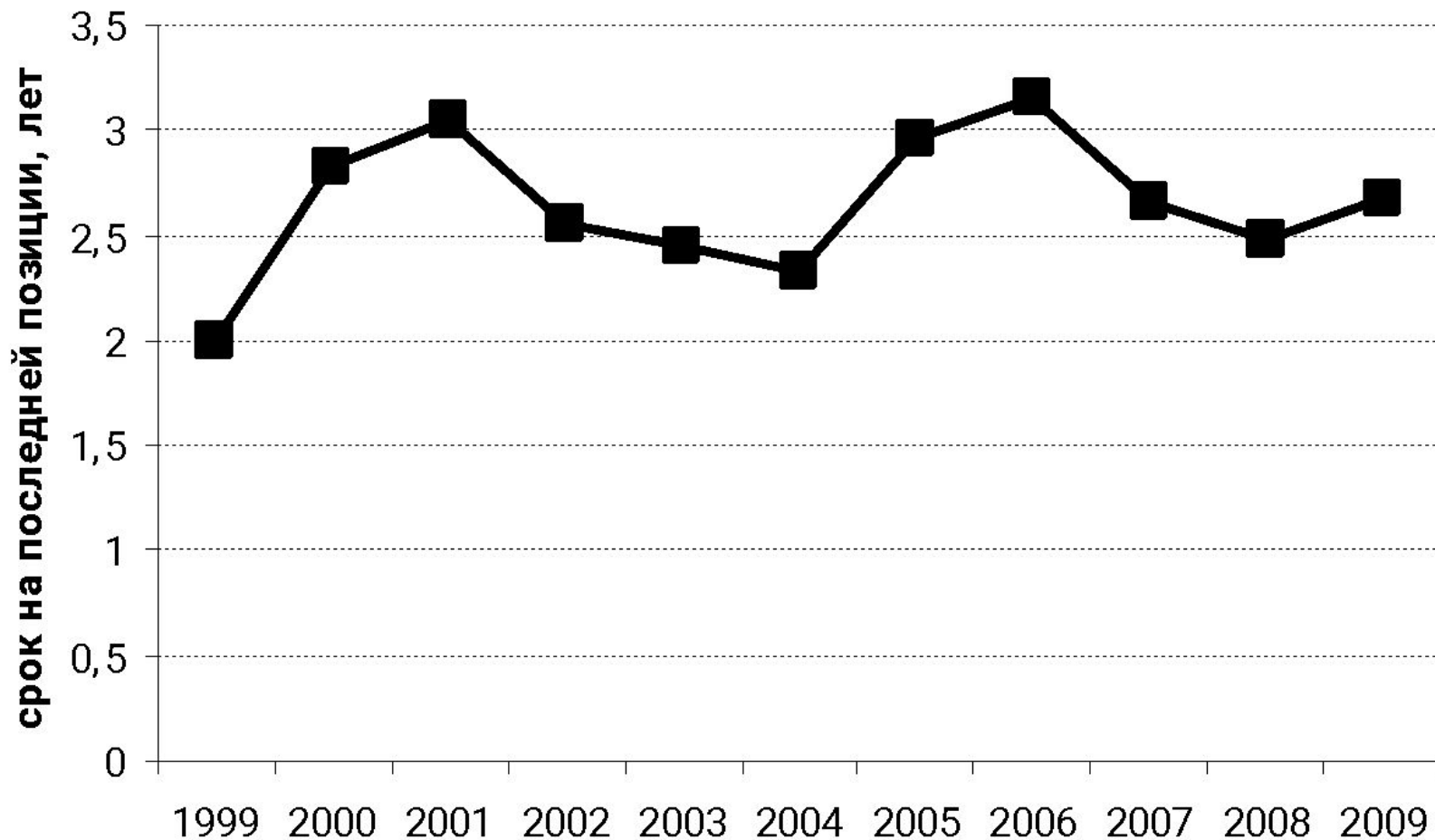
# Доля экспатов, приехавших из-за рубежа, тоже незначительно снизилась



# Выросла доля топ-менеджеров с 1 в/о



# Интенсивность мобильности топ-менеджеров существенно не изменилась



# Рынок труда топ-менеджеров в кризис.

## Дескриптивная статистика

- Сократилось число топ-менеджеров с 2 и более в/о
- Выросло доля топ-менеджеров со специфическим опытом
  - в компании, в отрасли, на аналогичной позиции
- Выросла доля внутренних перемещений
- Доля экспатов сократилась незначительно
- Доля женщин сократилась незначительно
- Интенсивность перемещений почти не изменилась

# Пробит-анализ вероятности внешнего перемещения

- Личные характеристики
  - У мужчин выше
  - Гражданство, возраст – незначимо
- Тип высшего образования
  - Гуманит. – выше
  - Эконом. – неоднозначно
- Предыд. позиция
  - Выше у экс CEO, HR и юрид. директоров
  - Ниже у экс техн. директоров
  - Для экс регион. директора – незначимо
- Стаж на предыд. позиции
  - Ниже - при менее 1 года
- Компании
  - В рос. компаниях выше
  - Финанс. Сектор и ИТ – выше
  - Промышленность - ниже
  - АПК – незначимо
- Год перемещения
  - Все значимо
  - Рост, но ...
  - в 2003 г. – спад
  - **В 2008-2009 гг. - спад**

# Изменения в кризис

- Стал меньше цениться общий ЧК и больше специфический
  - больше внутренних перемещений
  - больше с большим опытом в отрасли, на аналогичной позиции
  - меньше с 2 и более в/о
- Больше с юридическим в/о образованием
- Доля экспатов практически не сократилась, в т.ч. привлеченных из-за рубежа
- Интенсивность перемещений не изменилась

# Дальнейшие исследования: что можно?

- Дополнение БД данными по предприятиям
  - Проблема с данными (достоверность, полнота, «холдинги»)
- «Цензурирование» выборки
  - Например, оставить перемещения по 500 крупнейшим компаниям
- Более детальный и аккуратный анализ по отдельным проблемам
  - Внешний/внутренний найм
  - Россияне/экспаты
  - Образование
  - Срок работы на послед. месте
- Привлечение других данных
  - Опрос предприятий ЛИРТ ВВВРТ
  - БД руководителей 500 крупнейших компаний