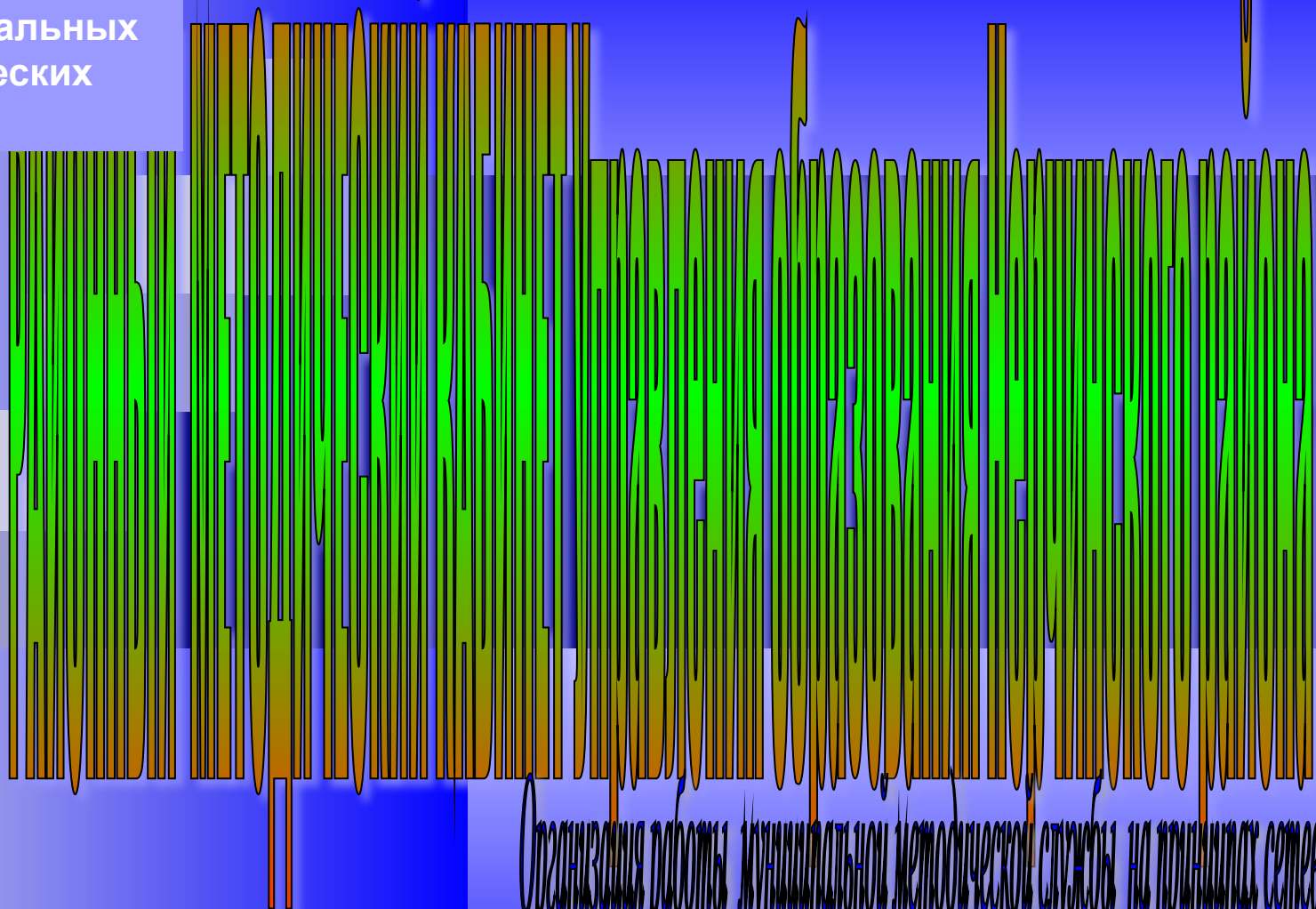


Победитель
регионального
конкурса
муниципальных
методических
служб



Организация работы муниципальной методической службы на принципах сетевой организации

© Эпова С.В., заведующая
РМК

СИСТЕМА ОБРАЗОВАНИЯ НЕРЧИНСКОГО РАЙОНА



Образовательные учреждения – 20, из них:

- средние – 13;
- вечерняя – 1;
- основные – 6;

Детский дом – 1

Детские дошкольные учреждения – 21

Учреждения дополнительного образования – 2





МИССИЯ:

**ПОВЫШЕНИЕ КАЧЕСТВА
ОБРАЗОВАНИЯ ЧЕРЕЗ
СОВРЕМЕННОЕ ПОВЫШЕНИЕ
ПРОФЕССИОНАЛЬНОЙ
КОМПЕТЕНЦИИ
ПЕДАГОГИЧЕСКИХ
РАБОТНИКОВ**



2006г.

ПРОБЛЕМЫ:

- существующая модель муниципальной методической службы только на 57% удовлетворяла запросы педагогических и руководящих работников МОУ района;
- выявились проблемы прежде всего сельского образования в районе, обусловленные особенностями образа жизни в малых населенных пунктах(деятельность сельских учителей характеризуется многопредметностью, работой в малочисленных классах и ограниченными возможностями профессионального общения, отсюда возникает проблема овладения ими методикой их преподавания. неравных возможностях учителей городских и сельских учителей в повышении уровня профессиональной компетентности)
- низкая мотивация педагогов(и городских и сельских) к профессиональному саморазвитию
- недостаточный уровень качества образования

ПРИОРИТЕТНАЯ ЗАДАЧА **развития муниципальной** **методической службы:**

**создание эффективных механизмов и условий
для развития профессиональной компетентности
педагога на основе принципов сетевого
взаимодействия**





С 2007г.-Областная
экспериментальная площадка

С 2008г.-Краевая
экспериментальная
педагогическая площадка

ЦЕЛЬ:
создание эффективных
механизмов
и условий для развития
профессиональной
компетентности
педагога.


ПРИНЦИПЫ:

- взаимосвязь научных основ методической деятельности с реальной педагогической практикой;
- системность в проведении методической работы, как в образовательных учреждениях, так и на уровне муниципальном;
- гуманистическая направленность методической работы, ориентация её на развитие личности, самореализацию, самообразование педагога;
- дифференциация и индивидуализация методической работы на основе учёта информационных профессиональных потребностей педагогов, их уровня квалификации, условий труда, типа и вида образовательных учреждений;
- непрерывность и преемственность методической работы с педагогами;
- демократизация методической работы, предоставление педагогам права выбора участия в ней



Принцип сетевой организации:

- позволяет педагогам становиться творческими, профессионально саморазвивающимися личностями, обладающими системными взглядами на педагогическую реальность
- способствует повышению качества и эффективности учебно-воспитательного процесса, направленного на развитие личности школьника.

- 
- Проявляется ***личная инициатива*** в собственных действиях по поводу собственного образования для собственного дела
 - Позволяет спланировать индивидуальный образовательный маршрут каждого педагога в межкурсовой период.

Направления

ДЕЯТЕЛЬНОСТИ

Сопровождение
предпроектной
подготовки и
профильного обучения,
предшкольного
обучения, КРО и др

Профессионально
е развитие
педагогов и
руководителей

Сопровождение
программы
"Одарённые дети"

Методическое
сопровождение
информатизации УВП

- Диагностическо
– прогностическое
- Информационно
– аналитическое
- Информационно
-экспертное
- Учебно
– методическое
- Организационно
- координационное

Методическое
сопровождение
экспериментальной
и инновационной
работы

Методическое
сопровождение
подготовки
педагогических
работников к ГИА

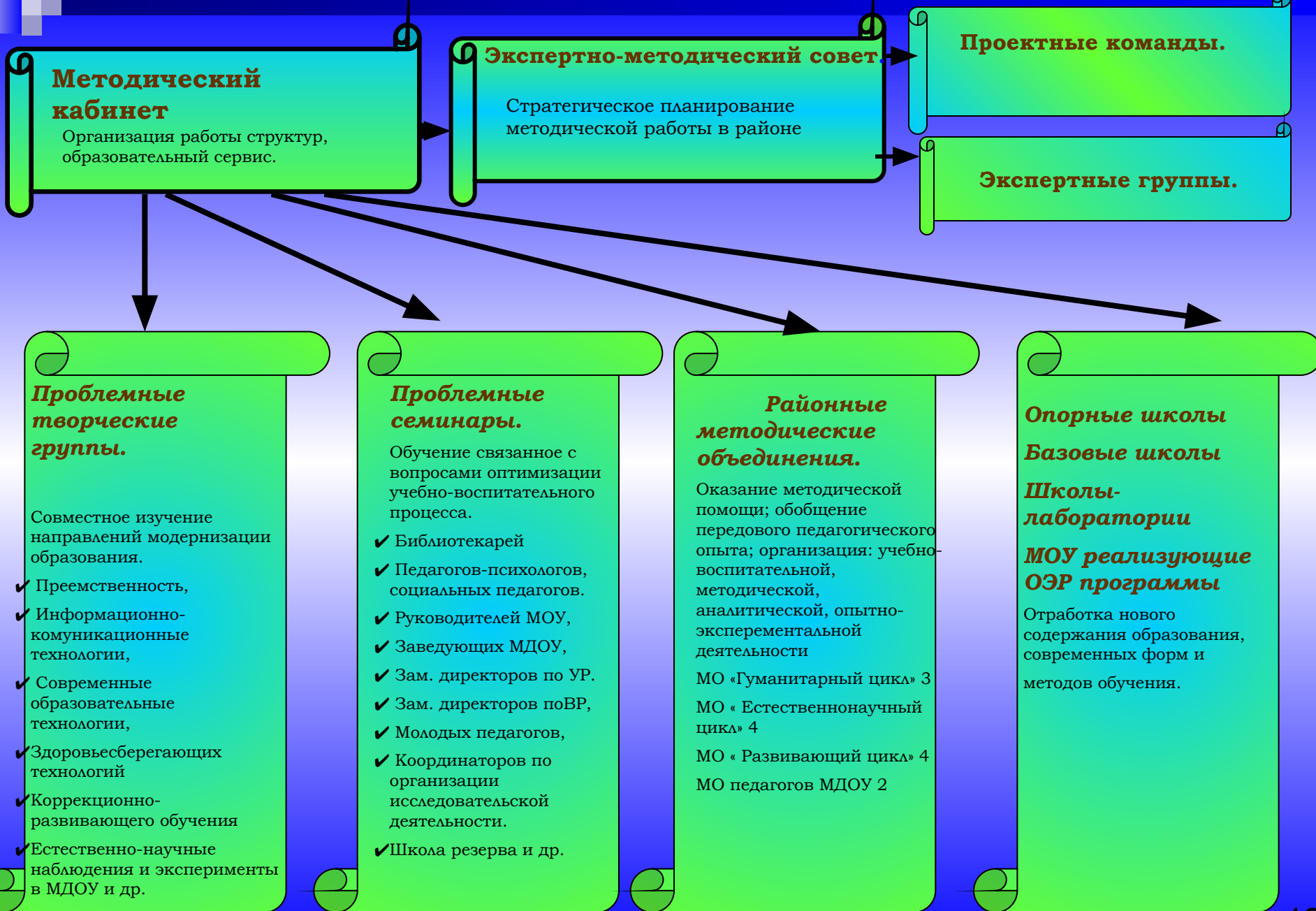
Методическое
сопровождение
экспериментальн
ой и
инновационной
работы

ПРИОРИТЕТЫ

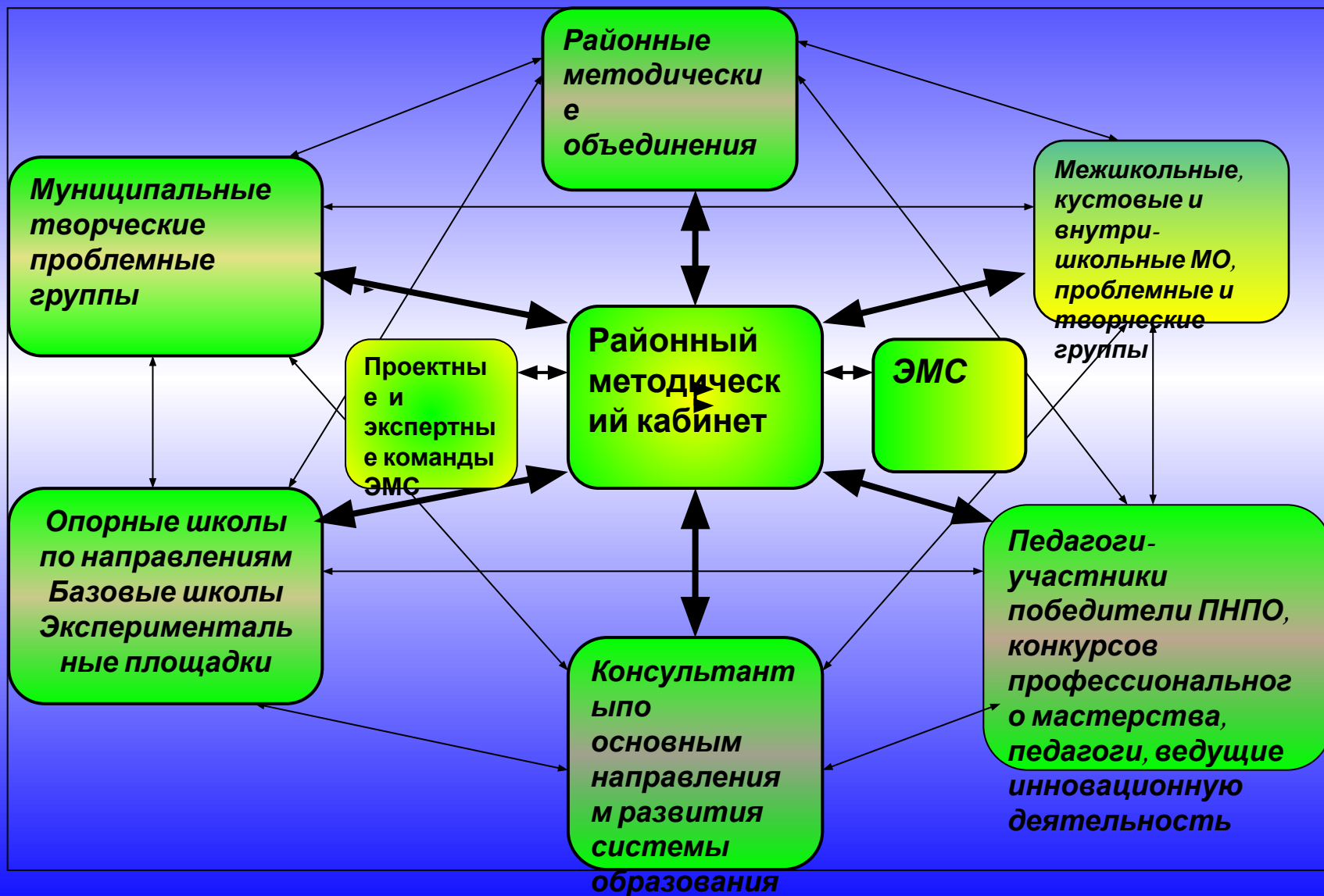
Продолжение формирования оптимальной модели методической службы, способной удовлетворить образовательные потребности МОУ в целом и каждого педагога в частности, через маркетинговый подход, использование необходимых образовательных ресурсов района.

Совершенствование форм и методов организации методического сопровождения

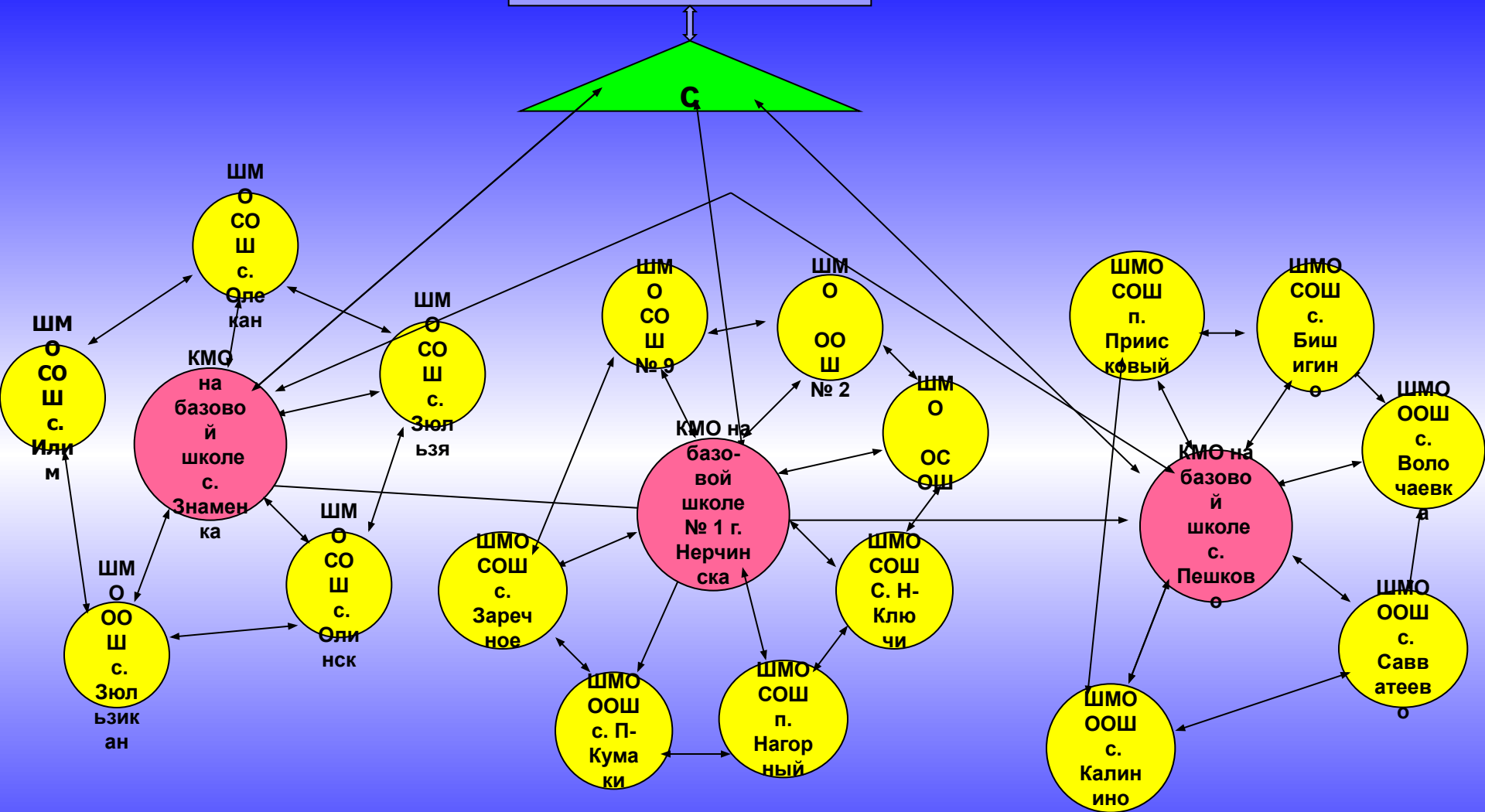


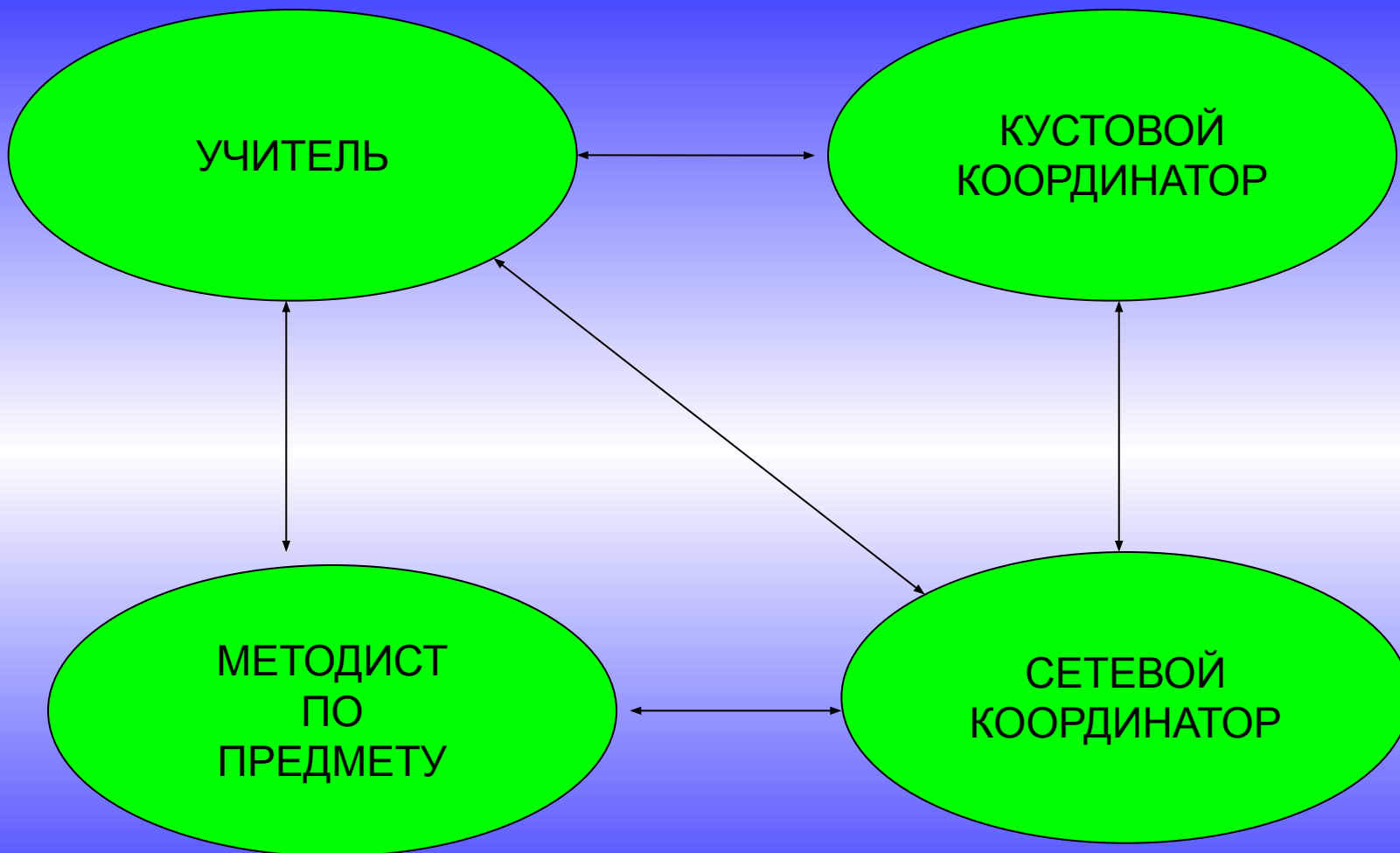



МОДЕЛЬ СЕТЕВОЙ ОРГАНИЗАЦИИ МУНИЦИПАЛЬНОЙ МЕТОДИЧЕСКОЙ СЛУЖБЫ



Методист РМК







Принцип сетевой организации
подразумевает
ДЕЦЕНТРАЛИЗАЦИЮ
управления, т.е. ПРАВО ЛЮБОГО
ПЕДАГОГА САМОСТОЯТЕЛЬНО
ОПРЕДЕЛЯТЬ НАПРАВЛЕНИЯ И
ФОРМЫ ПОВЫШЕНИЯ
КВАЛИФИКАЦИИ

Формы работы учителя	Предметно-методологическая компетентность	Психолого-педагогическая компетентность	Валеологическая компетентность	Коммуникативная компетентность	Медиатехнологическая компетентность	Компетентность в области управления системой "учитель - ученик"	Компетентность в сфере трансляции и собственного опыта	Исследовательская компетентность	Акмеологическая компетентность
Составляющие профессиональной компетенции									
1	2	3	4	5	6	7	8	9	10
Прикрепление к учителю-наставнику по предмету	Щелкачёва Н.В. Шилова Е.В. Димова Н.С. Шеломенцев А.Н.М.								
Работа в качестве учителя-наставника с учителями и студентами	Бронникова С.В. Буянова Т.В. Астраханцева В.П. Щербакова В.В. Беломестнов А.А.Н.	Бронникова С.В. Щербакова В.В.		Бронникова С.В.		Бронникова С.В.			
Курсы на базе ЧИПКРО по предмету	Бронникова С.В. Буянова Т.В. Колосова З.М. Машукова Л.В. Колосова Л.В. Кизина С.Н. Хохлова Н.В. Маслова Л.Ю. Маслов А.Г. Хохлова Н.В. Маслова Л.Ю. Маслов А.Г. Потапова М.В. Беломестнов А.А.Н. Обухова Л.А. Трушина с, Ю.	Бронникова С.В. Буянова Т.В. Колосова З.М. Машукова Л.В. Колосова Л.В. Кизина С.Н. Хохлова Н.В. Маслова Л.Ю. Маслов А.Г. Потапова М.В. Беломестнова А.А.Н. Обухова Л.А. Батырева Т.В.	Бронникова С.В. Буянова Т.В. Колосова З.М. Машукова Л.В. Колосова Л.В. Кизина С.Н. Хохлова Н.В. Маслова Л.Ю. Маслов А.Г. Потапова М.В. Беломестнова А.А.Н. Обухова Л.А. Батырева Т.В.	Бронникова С.В. Буянова Т.В. Колосова З.М. Машукова Л.В. Колосова Л.В. Кизина С.Н. Хохлова Н.В. Маслова Л.Ю. Маслов А.Г. Потапова М.В. Беломестнова А.А.Н. Обухова Л.А. Батырева Т.В.	Бронникова С.В. Буянова Т.В. Беломестнов А.А.Н. Батырева Т.В.	Бронникова С.В. Буянова Т.В. Беломестнов А.А.Н.	Беломестнов А.А.Н.	Бронникова С.В. Буянова Т.В. Хохлова Н.В. Маслова Л.Ю. Беломестнов А.А.Н.	

Базовые школы:

МОУ СОШ с.
Знаменка

МОУ СОШ № 1 г.
Нерчинска

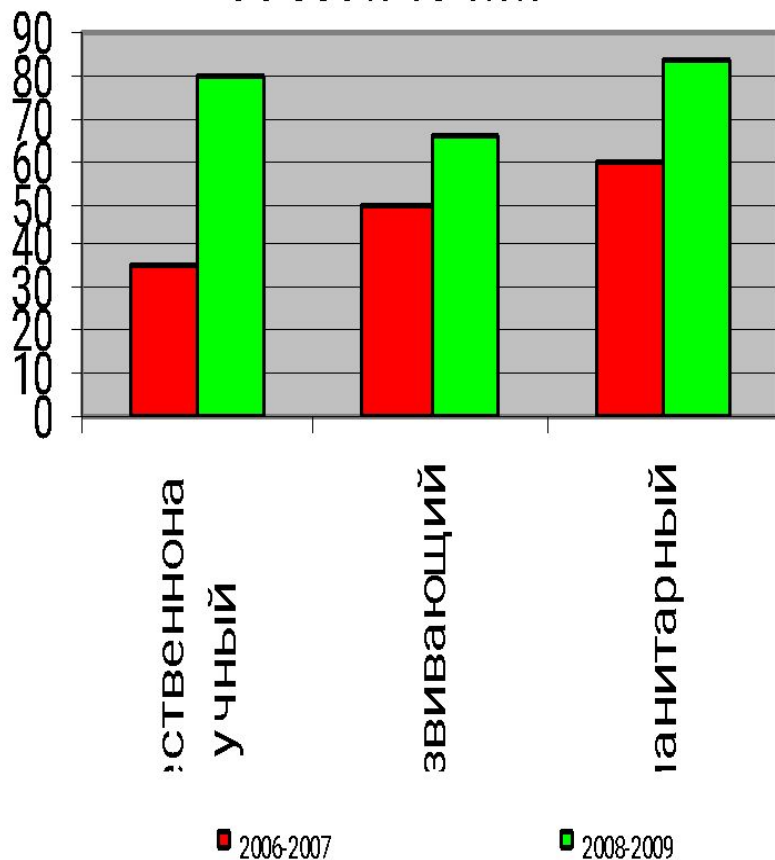
МОУ СОШ с.
Пешково



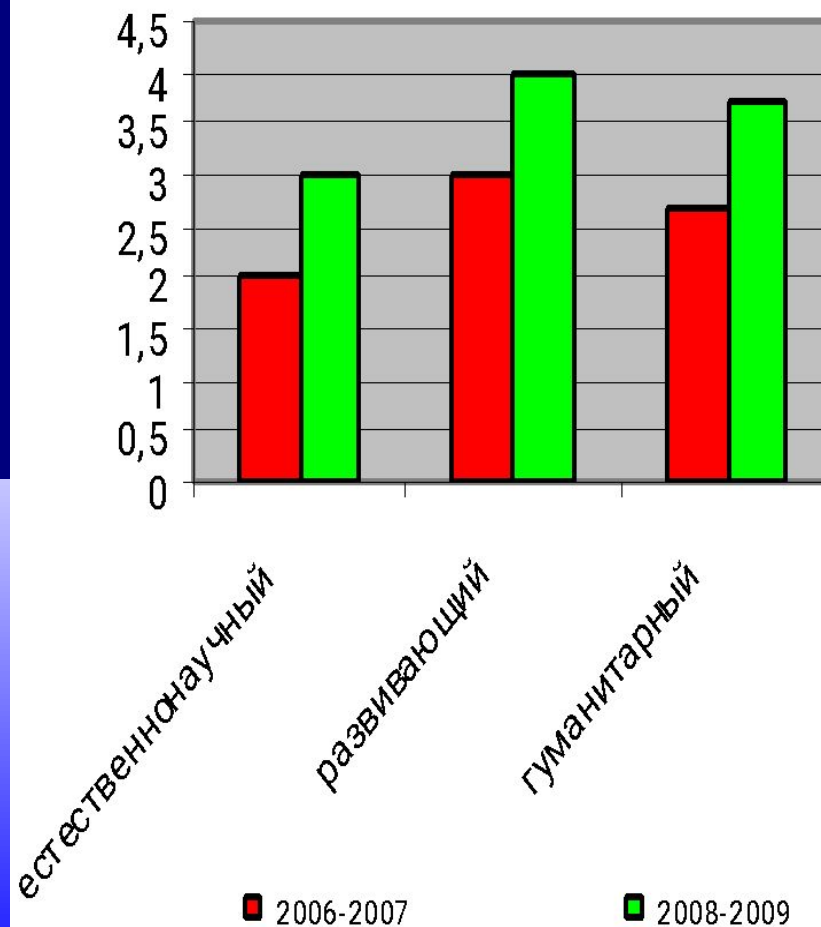
Опорные школы:

- -МОУ СОШ с. Олекан (агротехнологическое направление)
- -МОУ СОШ с. Заречное (культурологическое направление)
- МОУ СОШ № 9 г. Нерчинска (профильное обучение)
- МОУ СОШ № 1 г. Нерчинска (методическая работа)
- МОУ СОШ п. Нагорный (центр экологического воспитания)
- МОУ ООШ № 2 г. Нерчинска (воспитательная работа)

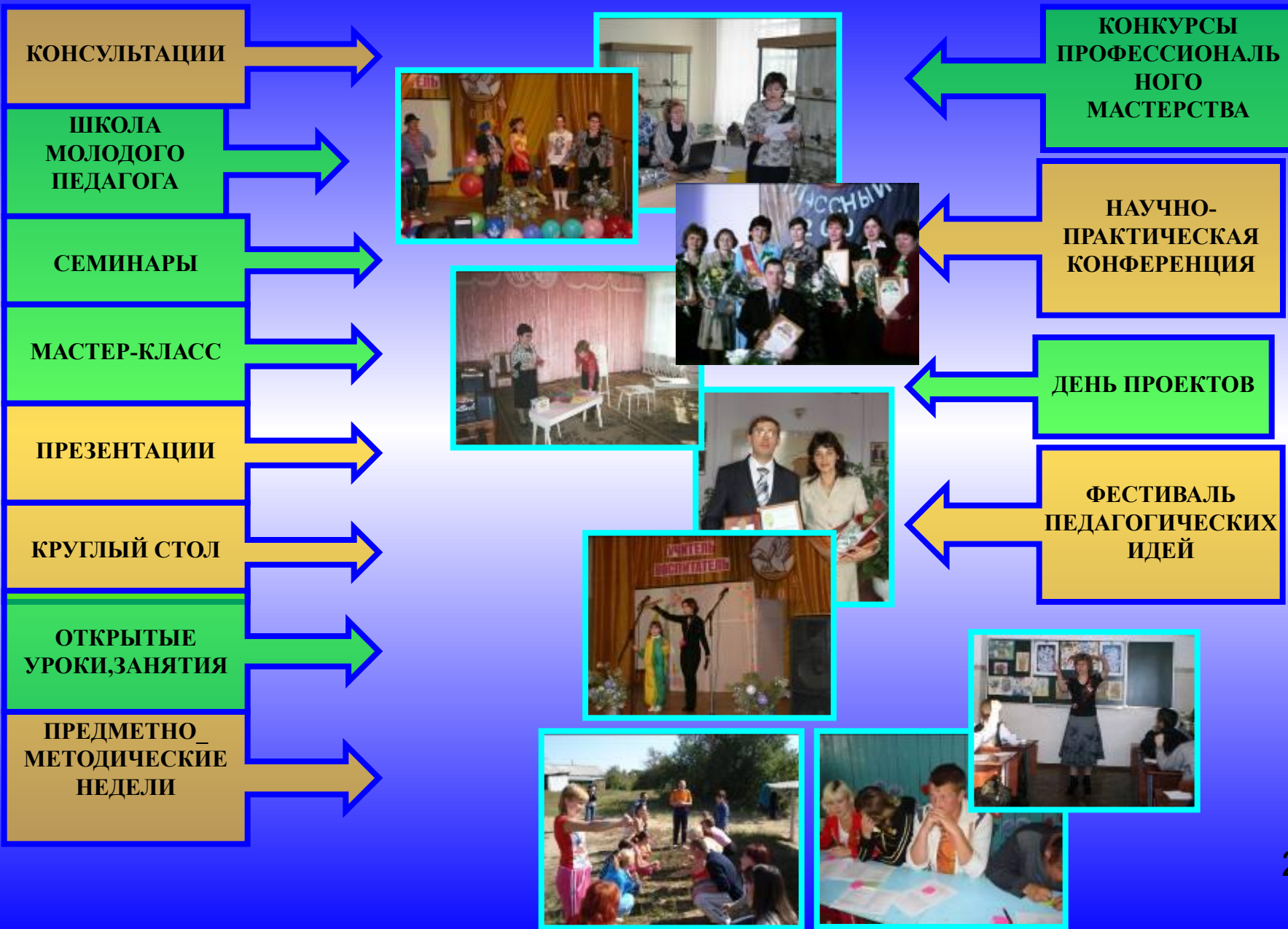
Посещаемость методических объединений



Активность работы педагогов в методическом объединении



ФОРМЫ МЕТОДИЧЕСКОЙ РАБОТЫ





**НАУЧНО-
ПРАКТИЧЕСКАЯ
КОНФЕРЕНЦИЯ**

**КОНКУРСЫ
ПРОФЕССИОНАЛЬНОГО
МАСТЕРСТВА**

**ФЕСТИВАЛЬ
ПЕДАГОГИЧЕСКИХ
ИДЕЙ**

**ОБРАЗОВАТЕЛЬНАЯ
ВЫСТАВКА**

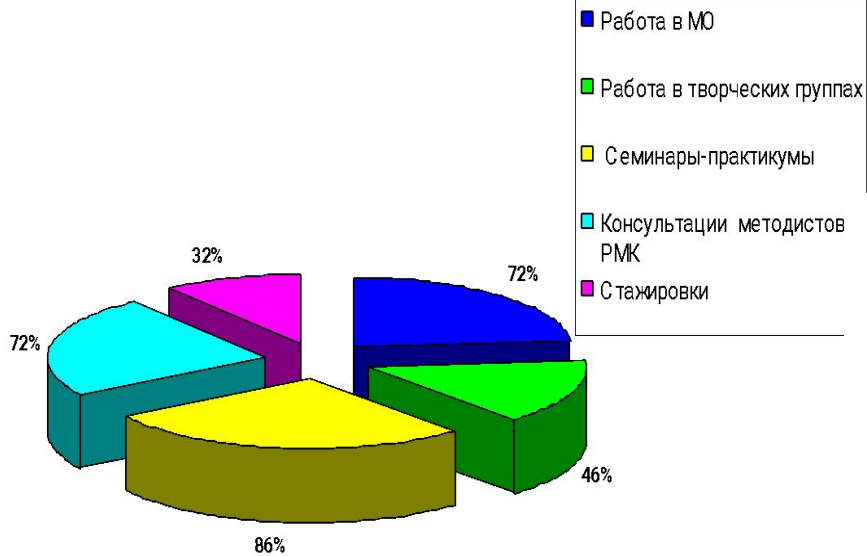
ДЕНЬ ПРОЕКТОВ

**КОНКУРСЫ
МЕТОДИЧЕСКИХ
СЛУЖБ,
ОБЪЕДИНЕНИЙ
ПЕДАГОГОВ ШКОЛ**

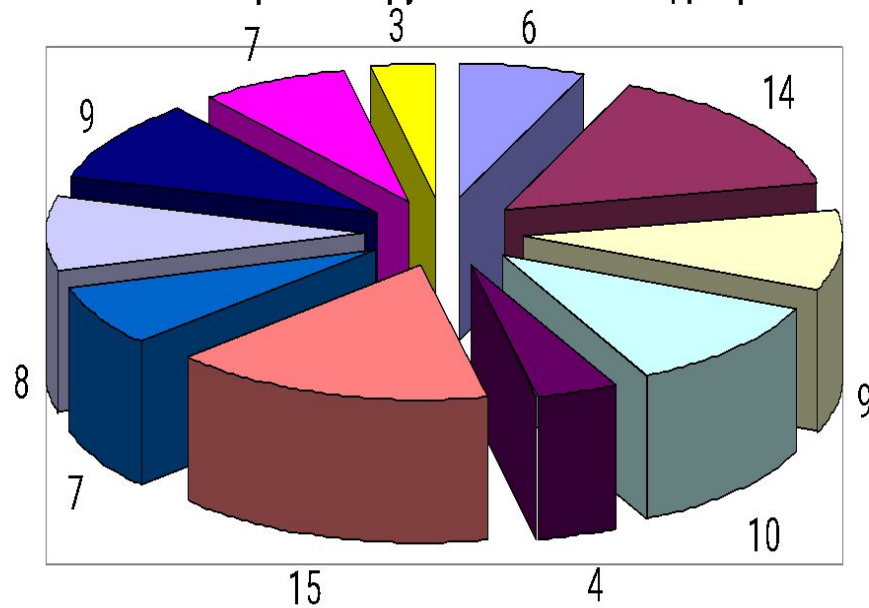
**КОНКУРС УЧЕБНО-
МЕТОДИЧЕСКИХ
РАЗРАБОТОК**

**СОКРАТОВСКИЕ
ПЕДАГОГИЧЕСКИЕ
ЧТЕНИЯ**

Формы работы, запрашиваемые педагогами



Творческие группы на базе ОУ и ДОУ района



- | | |
|---------------------------------------|--|
| Качество образования | Технологии обучения |
| Исследовательская работа | Преемственность |
| По профильному обучению | Подготовка к итоговой аттестации |
| Экологическое воспитание дошкольников | Патриотическое воспитание дошкольников |
| Здоровьесбережение | Художественно-эстетическое воспитание дошкольников |
| Инновационная деятельность | |

РЕДИТРОФИЛЬНАЯ ПОДГОТОВКА

100%
МОУ

41
класс

510 уча-
щихся

ПРОФИЛЬНОЕ ОБУЧЕНИЕ

Профиль	МОУ	Кол-во уча- ся	Форма обучения		
			класс	группа	НУП
Информационно-технологический	1	29	17(11)	12 (10)	
Физико-математический	1	5		5 (10)	
Химико-биологический	5	32		13 (10) 17 (11)	2 (10)
Биолого-географический	3	17		14(10кл) 3 (11)	
Социально-экономический	4	24		18 (10.) 5 (11)	1 (10)
Социально-гуманитарный	1	23	16 (11кл)	7(10)	
Оборонно-спортивный	1	8		8(10.)	
Другие	2	14			4 (10кл) 5 (11кл)
ВСЕГО	7	152	Классов 2 – 1 МОУ	Группы 15- 7 МОУ	3 МОУ

УГЛУБЛЕННОЕ ИЗУЧЕНИЕ ПРЕДМЕТОВ



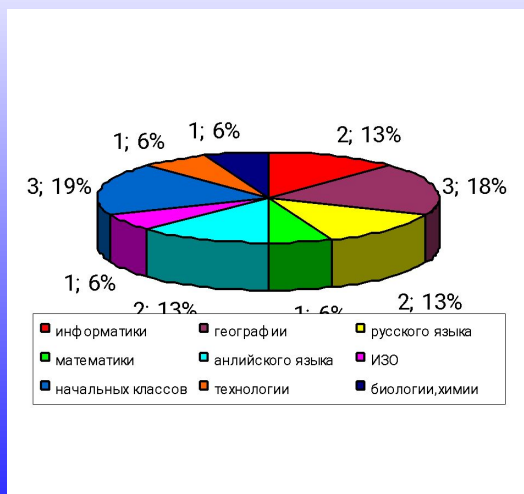
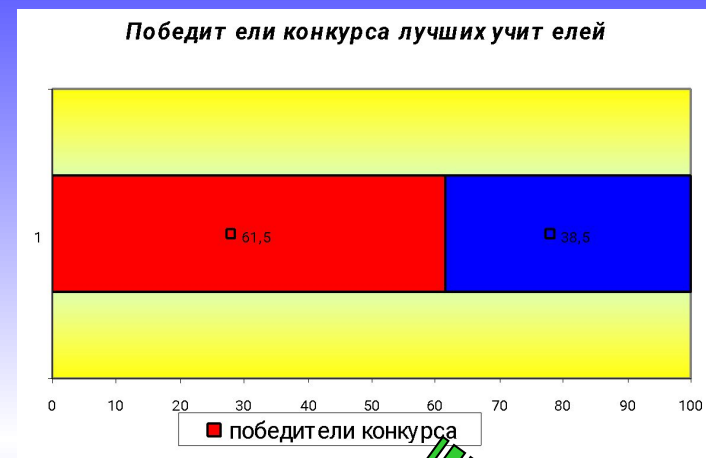
ПРОГРАММЫ РАЗВИВАЮЩЕГО ОБУЧЕНИЯ

УМК	2007-2008 гг				2008-2009 гг			
	Кол-во школ	Кол-во классов	Кол-во уч-ся	Кол-во уч-ся %	Кол-во школ	Кол-во классов	Кол-во уч-ся	Кол-во уч-ся %
Школа XXI века	1	2	19	1,3	1	2	54	3,4
Комплект Закона	4	8	176	12,2	4	13	260	17
Гармонии	5	7	111	7,7	6	13	178	11,4
Школа России	19	109	1140	78,8	20	69	1057	68,2

Уровень обученности учащихся
МОУ:

Учебный год Показатели	2005	2006	2007	2008
	-- 2006 (в %)	-- 2007 (в %)	-- 2008 (в %)	-- 2009 (в %)
Успеваемость	98.4	98.6	98.6	98.6
Качество	34.8	35.7	32.2	43.2

	Участники		Победители	
	МОУ	Педагоги	МОУ	Педагоги
2006	1	5	1	4
2007	2	8	1	7
2008	2	10	1	2
2009		5		3
Итого	5	28	3	16



Диагностика уровня владения ПК педагогами района



МОТИВАЦИЯ ПЕДАГОГОВ К ПРОФЕССИОНАЛЬНОМУ САМОРАЗВИТИЮ

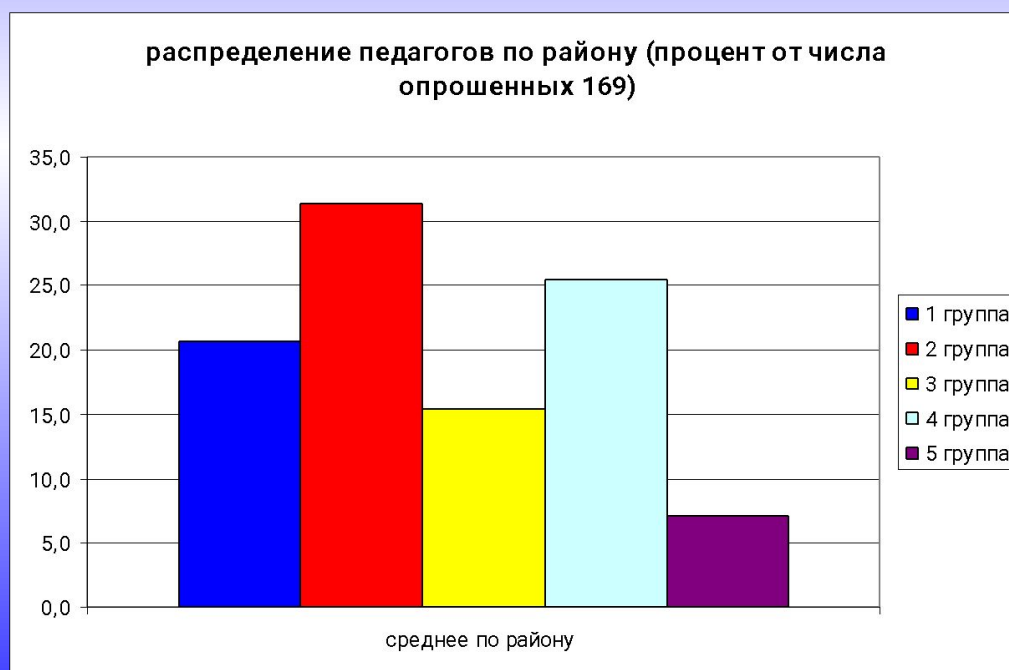
☀ +Внутренняя мотивация

☀ + внутренняя и внешняя +

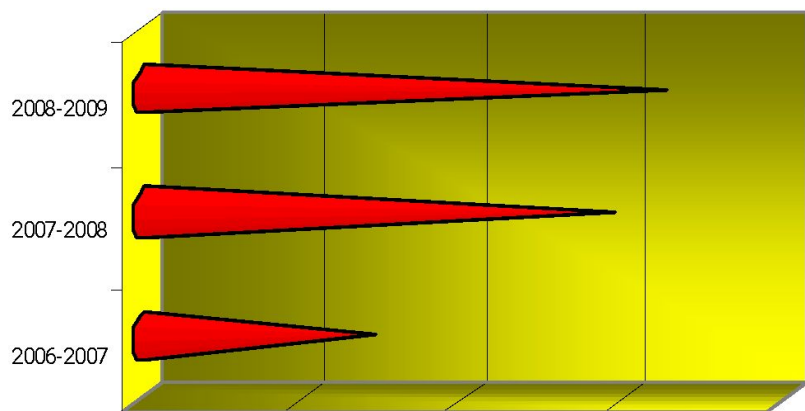
☀ Внешняя +

☀ Внешне + и _-

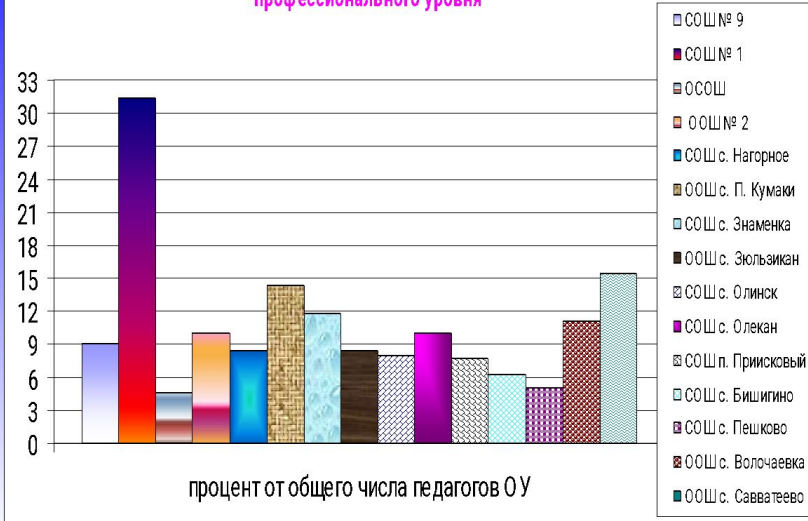
☀ Внешние -



СТЕПЕНЬ УЧАСТИЯ ПЕДАГОГОВ В РАЗЛИЧНЫХ ФОРМАХ МЕТОДИЧЕСКОЙ РАБОТЫ НА МУНИЦИПАЛЬНОМ УРОВНЕ



степень участия педагогов ОУ в мероприятиях, направленных на повышение профессионального уровня



Распределение участников Сократовских педагогических чтений по кустовым объединениям

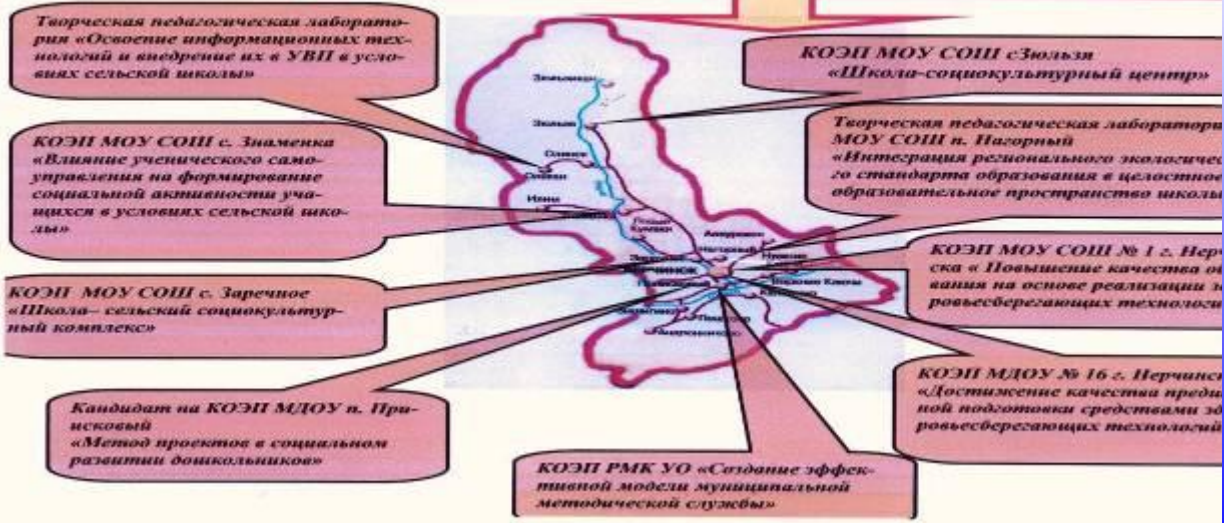


ИННОВАЦИОННАЯ ДЕЯТЕЛЬНОСТЬ

Разработка значимой для стратегии развития образования района педагогической практики

А
П
Р
О
Б
А
Ц
И
Я

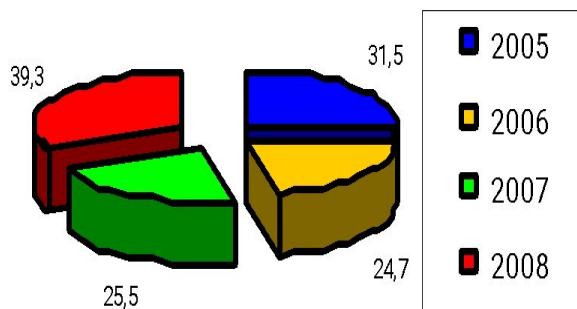
- 4 МОУ: создание новых образовцов учебной и педагогической деятельности (методов, приемов, средств, технологий, позволяющих овладеть содержанием образования)
- 2 МОУ: проектирование различных моделей образовательных учреждений
- 3 МОУ: разработка новых организационных структур МОУ, обеспечивающих наиболее благоприятные условия для освоения нового содержания образования
- РМК: разработка новых образовцов управленческой деятельности, обеспечивающих развитие образования
- 3 МОУ: разработка нового содержания образования, представленного в виде новых учебных программ, учебных предметов и новых задач
- 2 МОУ: разработка новых принципов и средств воспитания личности в системе внеклассной и внешкольной работы
- 3 МОУ принимают участие в проекте «Экология. Здоровье. Школа»
- 2 МОУ участвуют в апробации учебника по региональной экологии
- 2 МОУ участвуют в апробации учебника «Забайкаловедение»
- 7 МОУ, РМК работают в режиме Краевых опытно-экспериментальных площадок, 1 МОУ в режиме кандидата на статус Краевой ОЭП



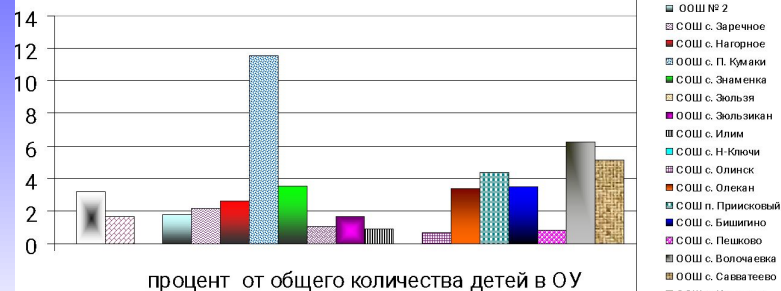
Динамика призовых мест муниципальной этапа Олимпиады

Школьников

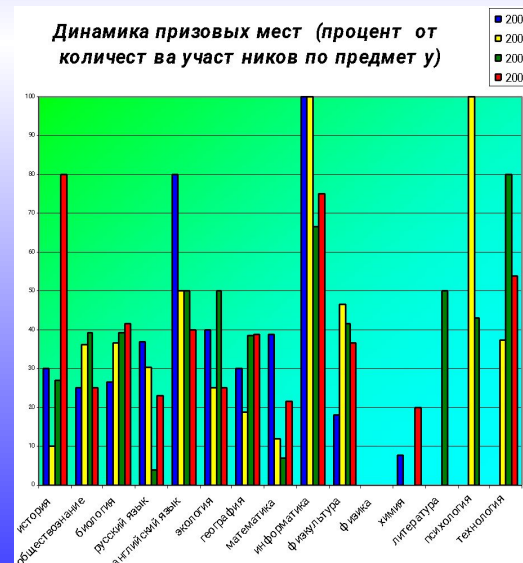
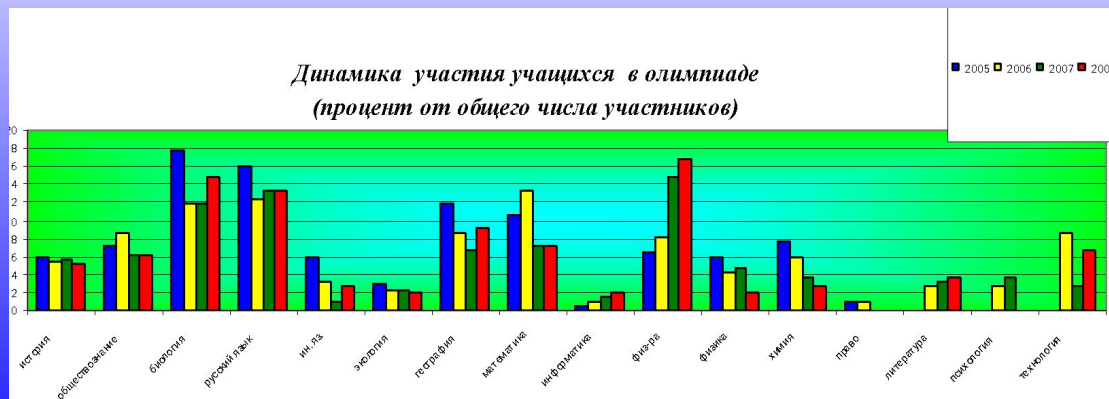
(процент от общего количества участников)



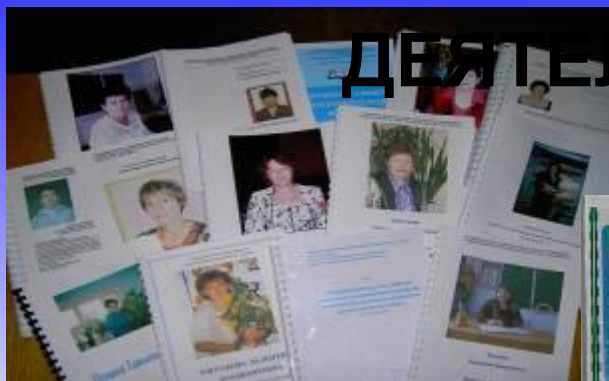
Степень участия детей в научно-практических конференциях муниципального и регионального уровня



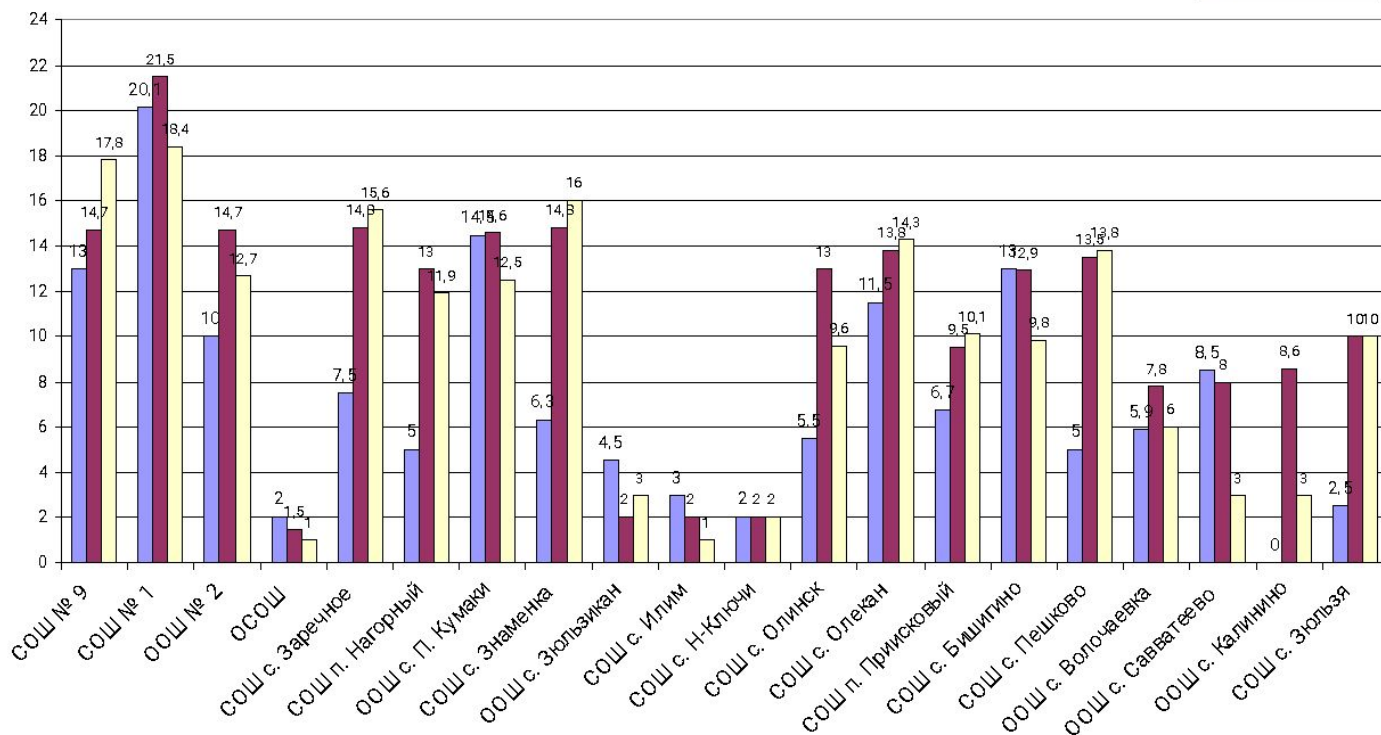
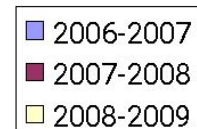
Динамика призовых мест (процент от количества участников по предмету)



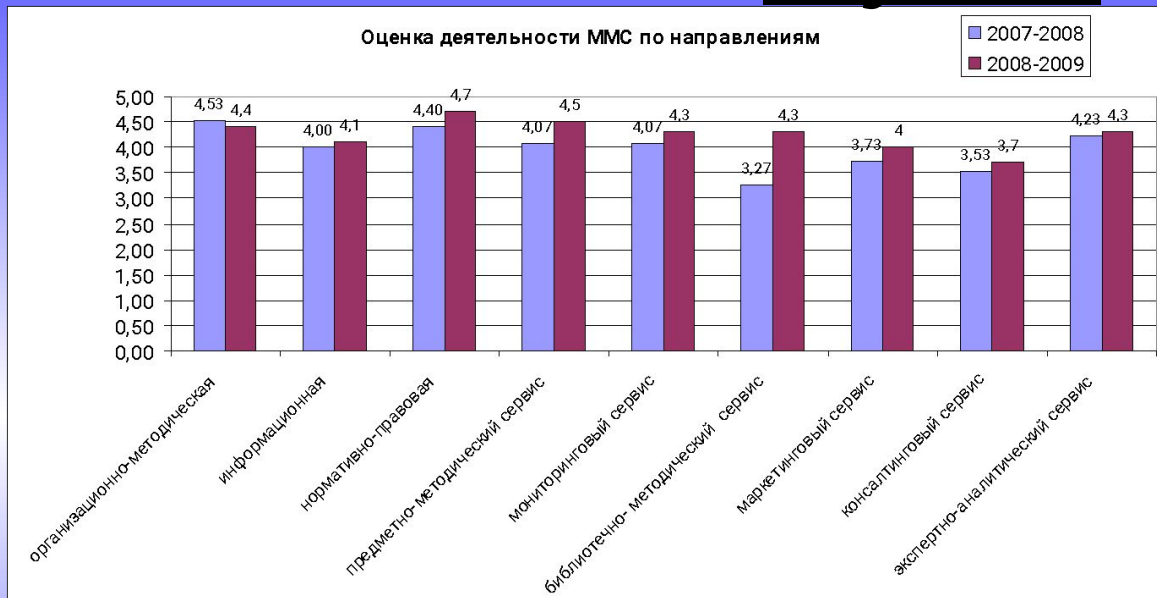
ИНФОРМАЦИОННАЯ ДЕЯТЕЛЬНОСТЬ



Рейтинг образовательных учреждений (в сравнении за 3 года)

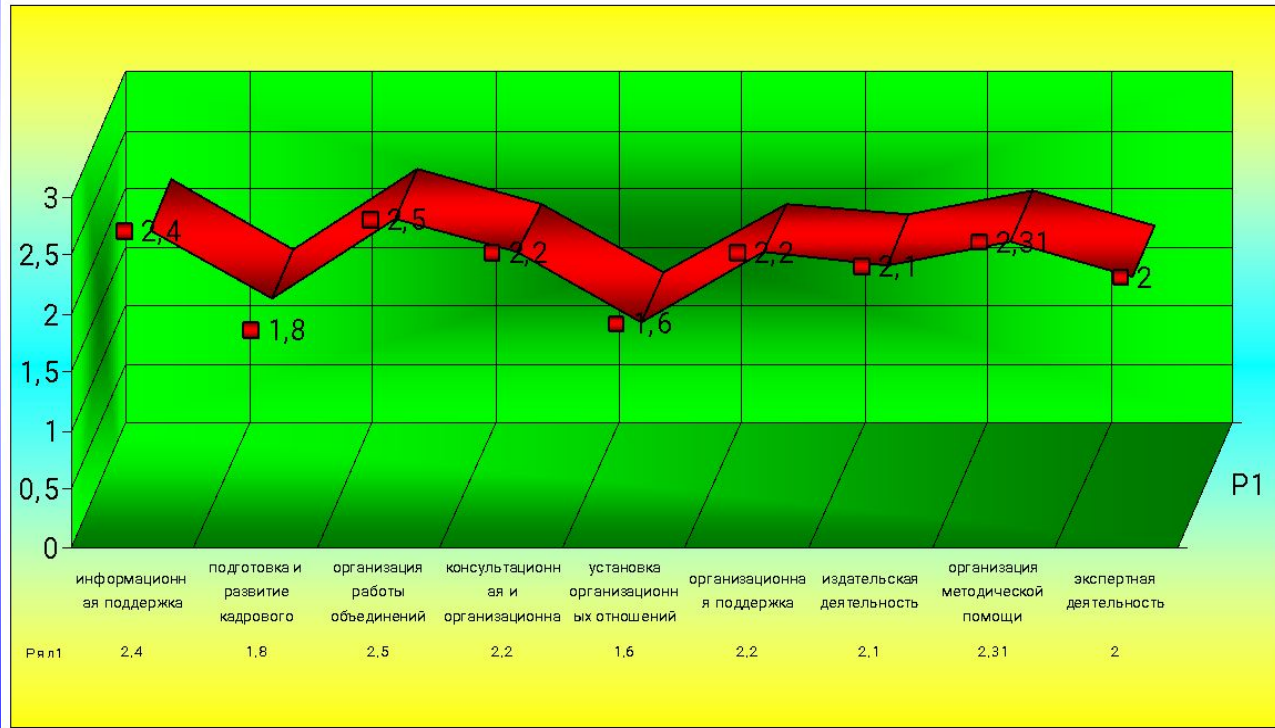


Оценка деятельности муниципальной методической службы



Самооценка деятельности муниципальной методической службы

базовый перечень мер и направлений развития системы образования в работе ММС

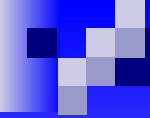


ПРОБЛЕМЫ в деятельности муниципальной методической службы

- недостаточность нормативно-правовой базы методической службы (недостаточно чёткое определение функций и направлений деятельности РМК в локальных актах)
- Недостаток финансирования направлений деятельности ММС.
- Недостаточное материально-техническое обеспечение методической деятельности,
- Недостаточная профессиональная компетенция методистов РМК..
- Большая заорганизованность, перегруженность плана организационно-методическими мероприятиями
- Недостаточный уровень психолого- педагогического сопровождения УВП в районе, квалифицированное сопровождение педагога в условиях модернизации образования. Отсутствие в штатах РМК методиста-психолога.
- Недостаточно сформированная система маркетинговых исследований по определению образовательных запросов и потребностей руководящих и педагогических работников для оказания адресной методической помощи.
- недостаточная или отрицательная мотивация группы педагогов к организационным изменениям и новациям в педагогической деятельности

ПЕРСПЕКТИВЫ развития муниципальной методической службы

- Профессиональное развитие кадрового ресурса методического кабинета.
- Построение методической работы на основе индивидуальных программ профессионального саморазвития
- Создание инновационной сети МОУ и педагогов, ведущих инновационную и опытно-экспериментальную деятельность с целью дессиминации опыта (программа методического сопровождения инновационной и ОЭР в МОС)
- Организация работы « Ассоциации лучших учителей», увеличение количества членов районного научного общества учащихся.
- Расширение спектра новых форм и методов организации методической работы.
- Применение инновационных форм работы, что позволит широкое использование возможности Интернет
- Организация разработки сетевых проектов между МОУ, педагогами района, поиск единомышленников по реализации и разработке проектов за пределами района.



СПАСИБО ЗА ВНИМАНИЕ!