

Муниципальное общеобразовательное учреждение

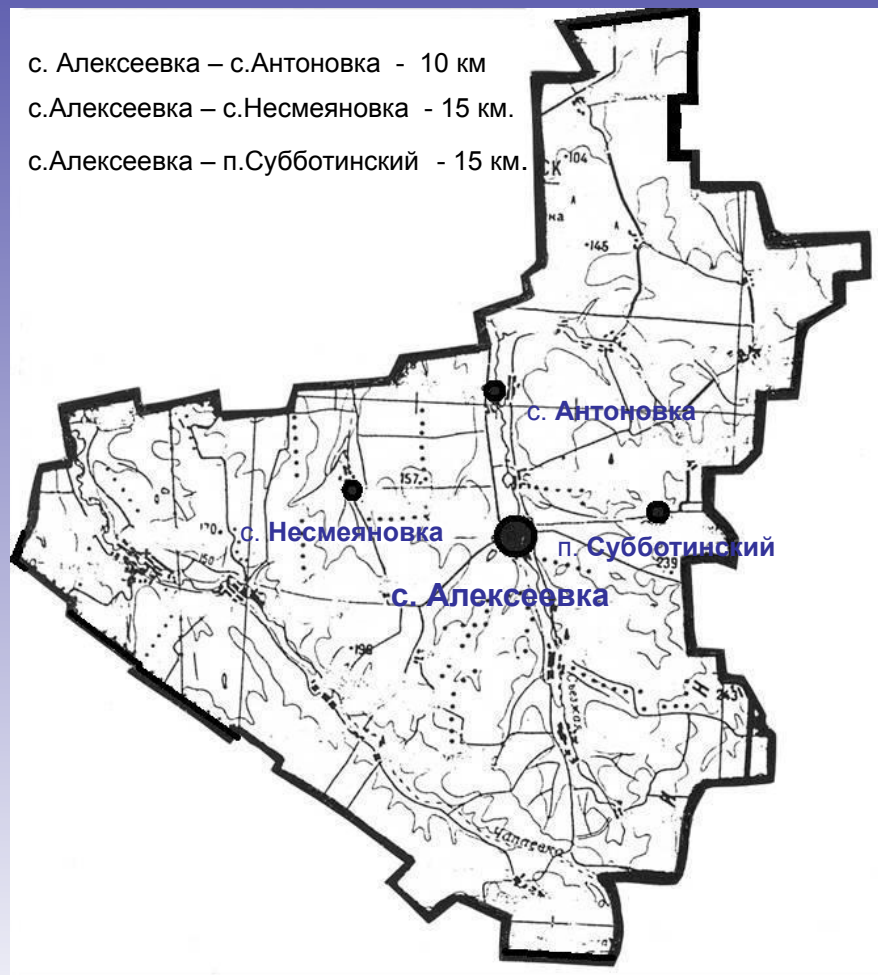
# Алексеевская средняя общеобразовательная школа «ОБРАЗОВАТЕЛЬНЫЙ ЦЕНТР»

Алексеевский район Самарская область

с. Алексеевка – с. Антоновка - 10 км

с. Алексеевка – с. Несмеяновка - 15 км.

с. Алексеевка – п. Субботинский - 15 км.



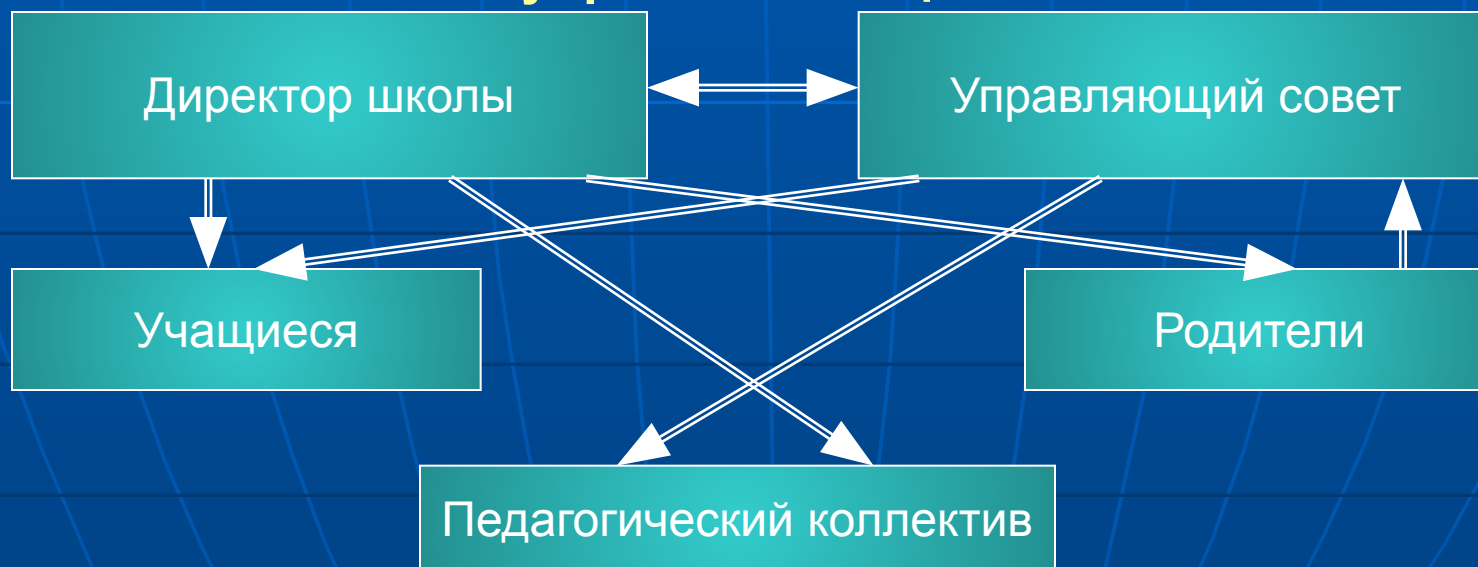
Создание ОЦ позволило сконцентрировать и более эффективно использовать материально-технические, кадровые, финансовые и управленческие ресурсы в целях обеспечения доступности и высокого качества образования для **42% контингента учащихся** района.

# Государственно-общественный характер управления ОЦ

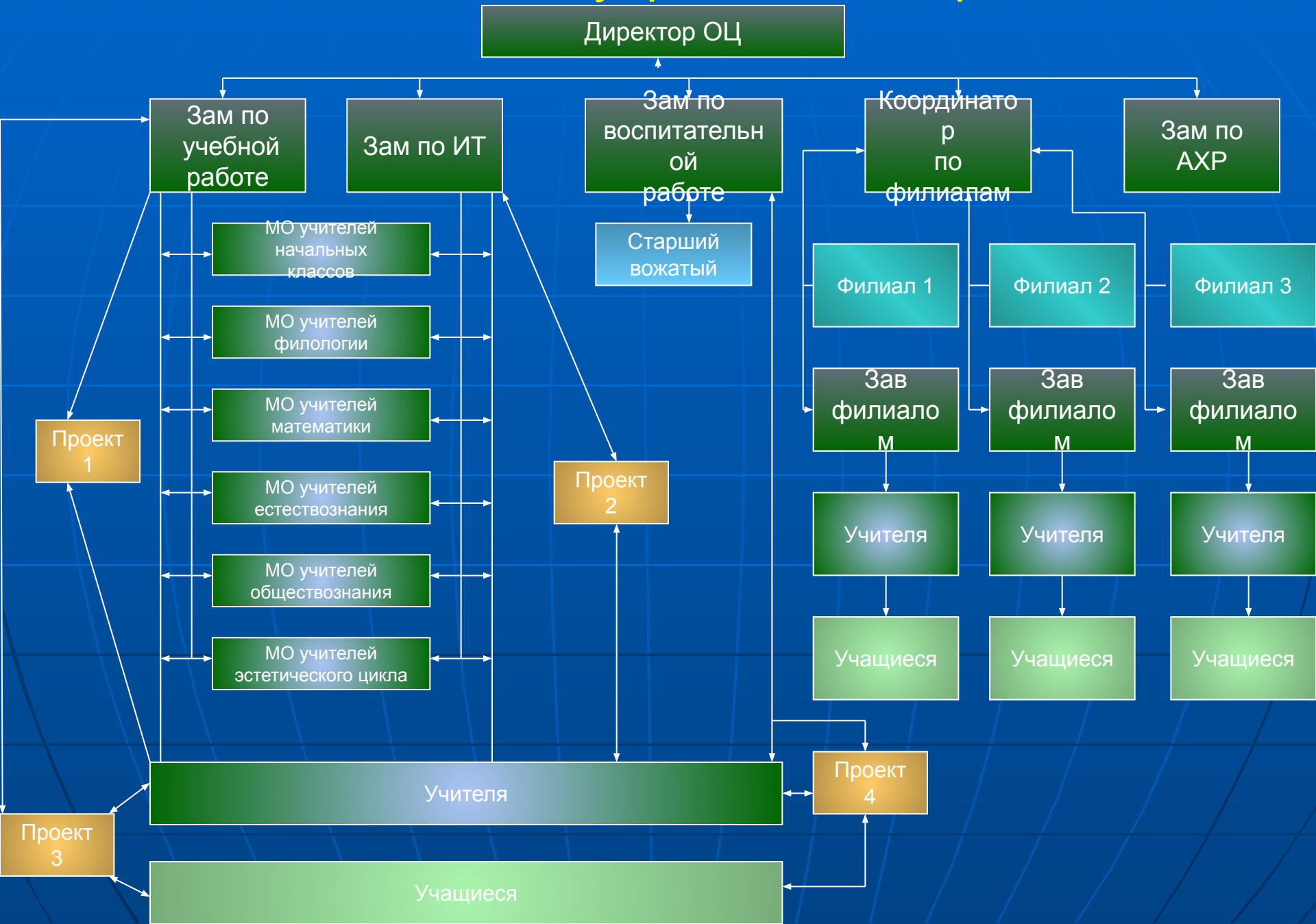
В 2005 году начата работа по формированию Управляющего совета как коллегиального органа школьного самоуправления.

Управляющий совет принимает стратегические решения и определяет комплексную стратегию управления ОЦ.

## Схема государственно-общественного управления ОЦ



# Схема управления ОЦ



# Деятельность ОУ по привлечению дополнительных ресурсов из внебюджетных источников

- Участие в конкурсе «Создание образовательных центров в сельских районах Самарской области на базе учреждений среднего (полного) общего образования», объявленном Департаментом образования и науки Администрации Самарской области в 2003 году.
- Участие в конкурсе проектов развития социальной инфраструктуры муниципальных и территориальных образований Самарской области, объявленном Компанией «ЮКОС» в 2003 году.

# Полученные средства направлены на совершенствование материально-технических условий и создание информационной среды в ОЦ:

- Капитальный ремонт здания и инженерных коммуникаций.
- Оснащение компьютерным оборудованием ОЦ.
- Создание локальной сети ОЦ.
- Оснащение медиатеки оборудованием и информационными ресурсами.
- Оснащение учебных кабинетов (биологии, физики, химии).

Деятельность образовательного учреждения в режиме образовательного центра направлена на создание условий для социализации и разностороннего развития учащихся путем эффективного использования собственных ресурсов, а также социокультурных и образовательных возможностей социального окружения.

# Схема взаимодействия образовательного центра с субъектами внешней среды





# Компетентностно-ориентированное образование

С 2004 года ОЦ является пилотной площадкой совместного проекта министерства образования и науки Самарской области и Британского совета «Организационно-методическое сопровождение процесса переориентации массовой школы на компетентностно-ориентированный подход в образовании».

В ОЦ произошли организационные и содержательные изменения в целях создания условий для формирования у выпускника ключевых компетентностей в образовательном процессе

Ведущая педагогическая технология формирования компетентностей – **метод проектов**

# Проектная деятельность

- С 1 сентября 2005 года выделено учебное время на проектную деятельность учащихся из федерального, регионального и школьного компонентов учебного плана:

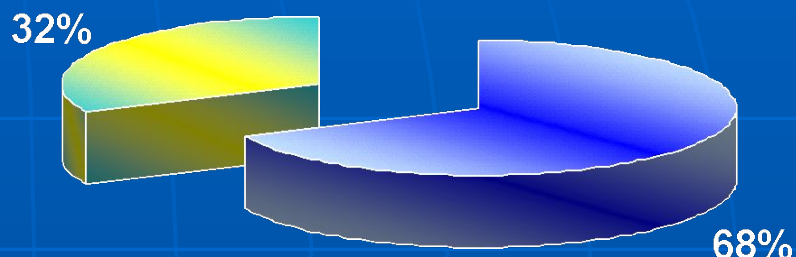
Класс	5	6	7	8	10
Количество часов на проектную деятельность в неделю	3,5	3,5	3,5	3,5	5,5
Количество часов на проектную деятельность в год	120	120	120	120	187

# В течение года отслеживается степень соблюдения руководителями проектов технологии проектной деятельности

## ■ Чем определяется выбор темы проекта?

68% - необходимостью решения лично значимой проблемы учащегося;

32% - познавательными интересами учащегося.

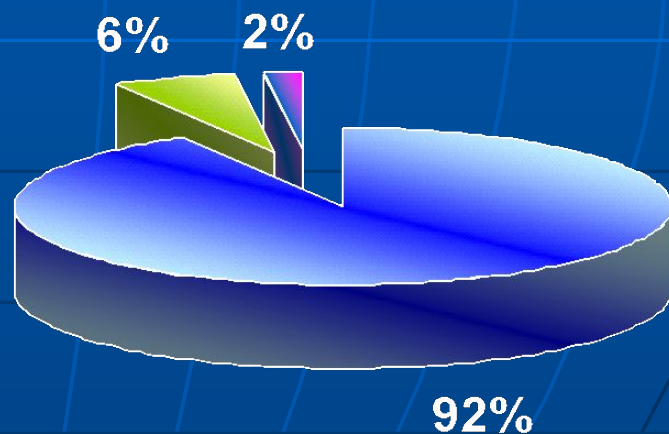


## ■ Что является приоритетным результатом проектной деятельности?

92% - формирование ключевых компетентностей учащихся;

6% - продукт;

2% - презентация.

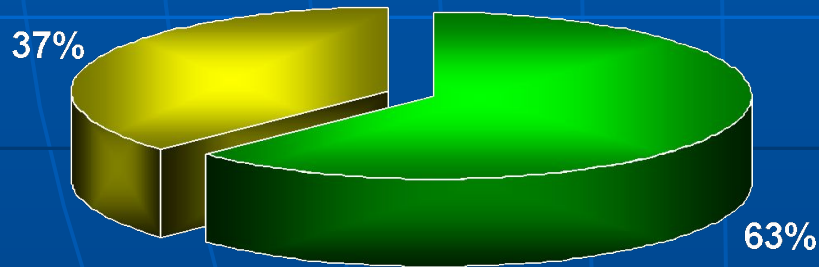


# Использование учащимися информационно-коммуникационных технологий в проектной деятельности



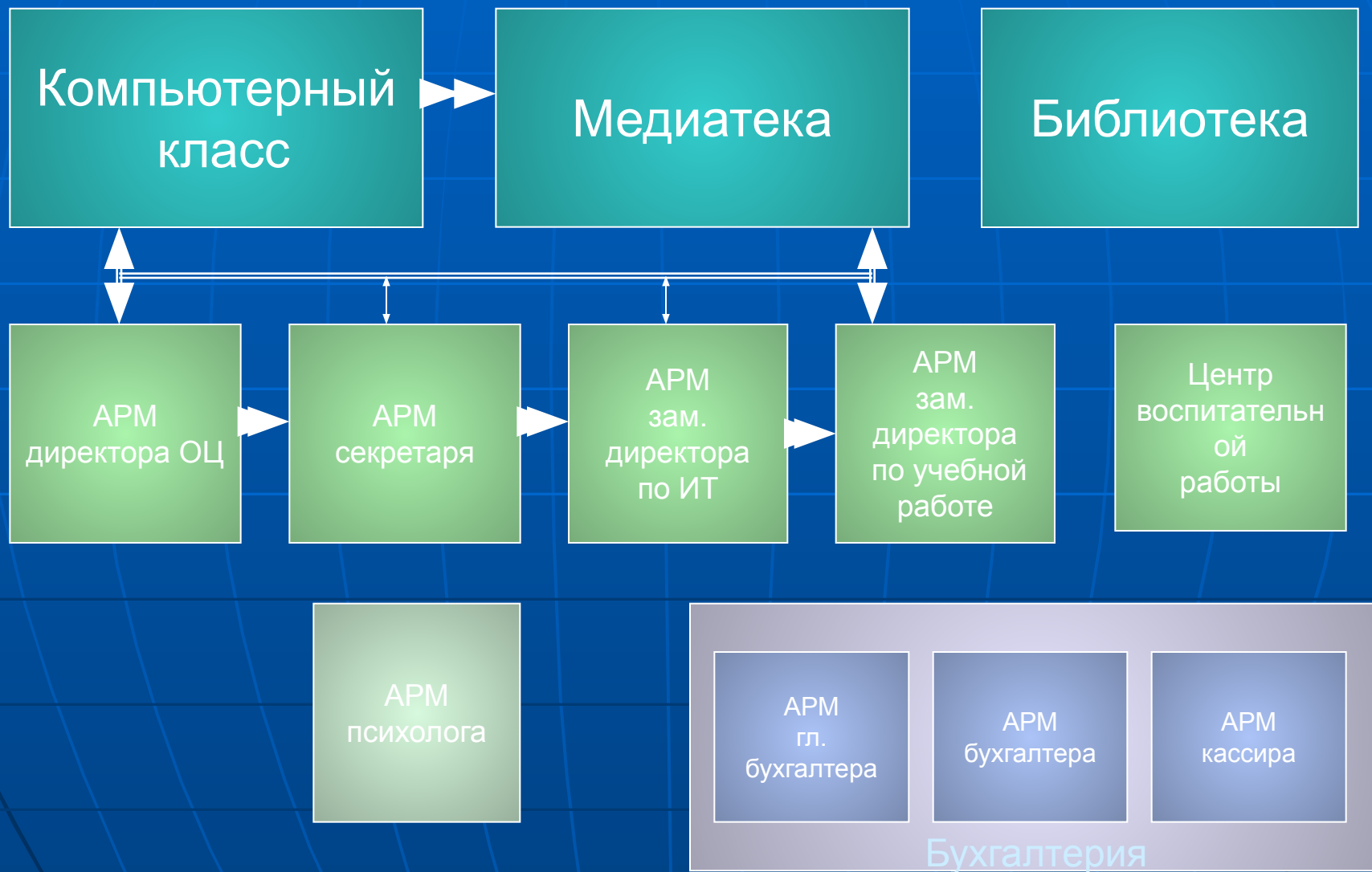
# Информационная среда ОЦ

- ОЦ оснащен современной компьютерной техникой.
- Количество учащихся на 1 компьютер составляет – 13.
- Имеется спутниковый образовательный канал и выделенная линия для выхода в ИНТЕРНЕТ.
- В ОЦ создан информационно-образовательный сайт.
- Созданы условия для использования учителями новых организационных форм и методов работы и внедрения в образовательный процесс информационных технологий.



63%-педагогов владеют навыками использования ИКТ в образовательном процессе

# Схема информационной среды



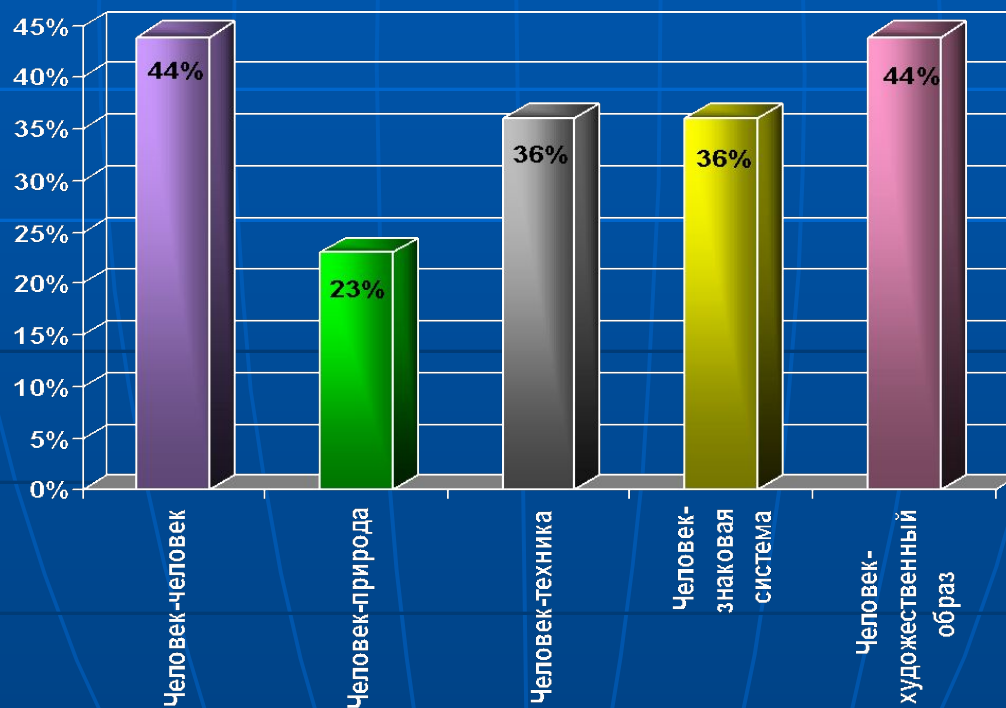
# В образовательном центре

- создается единая система баз данных и других информационных образовательных ресурсов на различных видах носителей информации;
- предоставляется свободный и оперативный доступ учащимся, педагогическим работникам и иным категориям пользователей к научно-методическим и информационным ресурсам (в том числе к образовательным Интернет-ресурсам)

# Предпрофильная подготовка

В целях организации работы по введению предпрофильной подготовки учащихся 9-х классов в 2005-2006 учебном году и актуализации потребностей учащихся в определении своих образовательных и жизненных планов была проведена диагностика учащихся 8-х классов.

## Результаты диагностики





# Перечень курсов по выбору предоставляемых учащимся 9-х классов на 2005-2006 учебный год

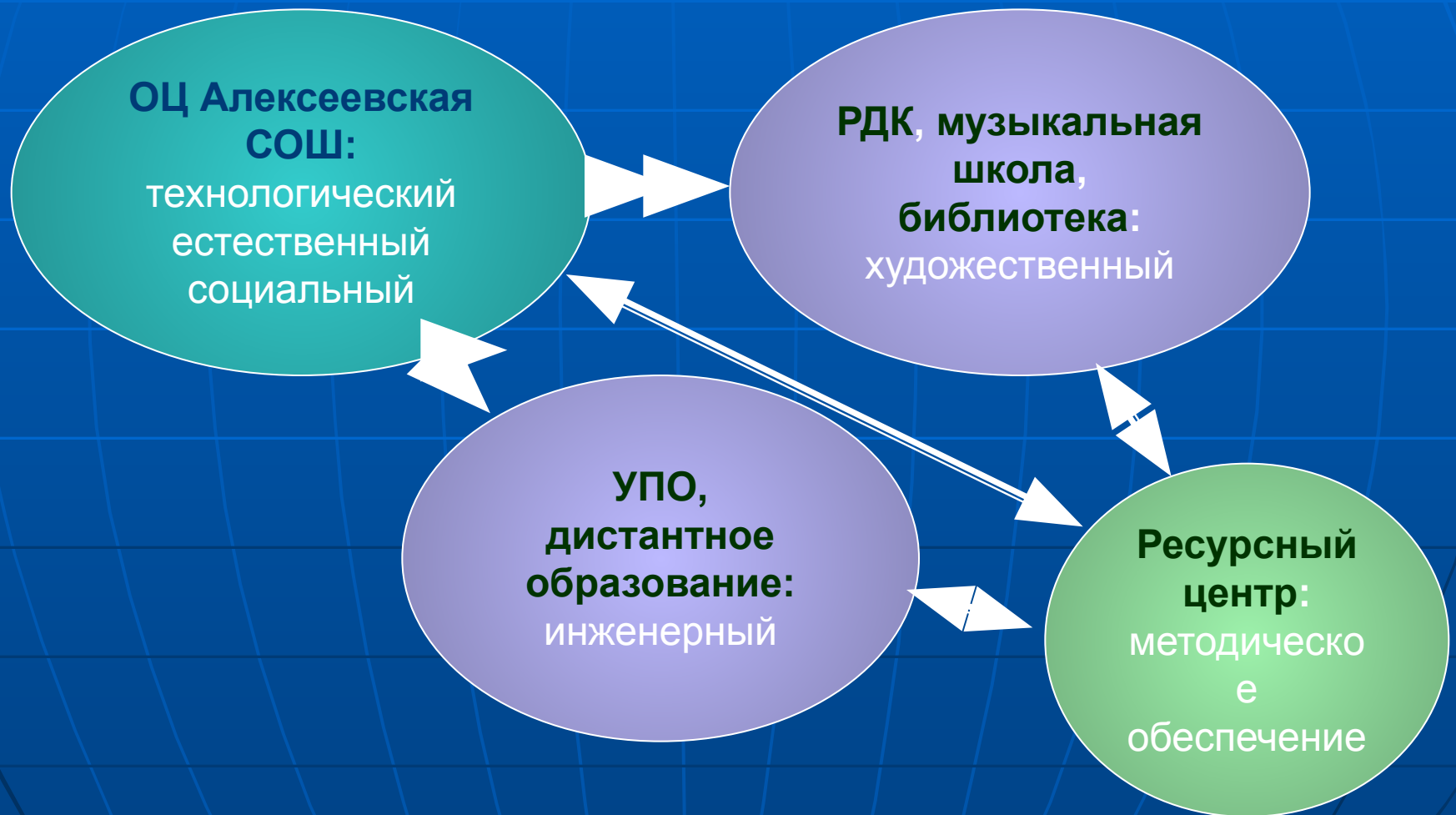
## Предполагаемые профили

СОЦИАЛЬНЫЙ	ТЕХНОЛОГИЧЕСКИЙ (ХУДОЖЕСТВЕННЫЙ)	ИНЖЕНЕРНЫЙ	ЕСТЕСТВЕННЫЙ
<p>1.Азбука журналистики.</p> <p>2.Курс юного спасателя.</p> <p>3.Режиссура эстрадных представлений.</p> <p>4.Управление офисом.</p> <p>5.Школа юного организатора досуга.</p> <p>6.Юридическая профессия в современном мире.</p>	<p>1.Деревообработка.</p> <p>2.Индустрия общественного питания.</p> <p>3. «Мой салон красоты».</p> <p>4.Видеооператор. Оператор видеомонтажа.</p> <p>5.Художественная обработка материалов.</p>	<p>1.Компьютерная графика и дизайн.</p> <p>2.Работа с информацией.</p> <p>3.Бизнес-курс за школьной партией.</p> <p>4.Современные направления в дизайне.</p>	<p>1.Ветеринария служит людям.</p> <p>2.Растениеводство.</p> <p>3.Химическая лаборатория</p>

# Профильное обучение

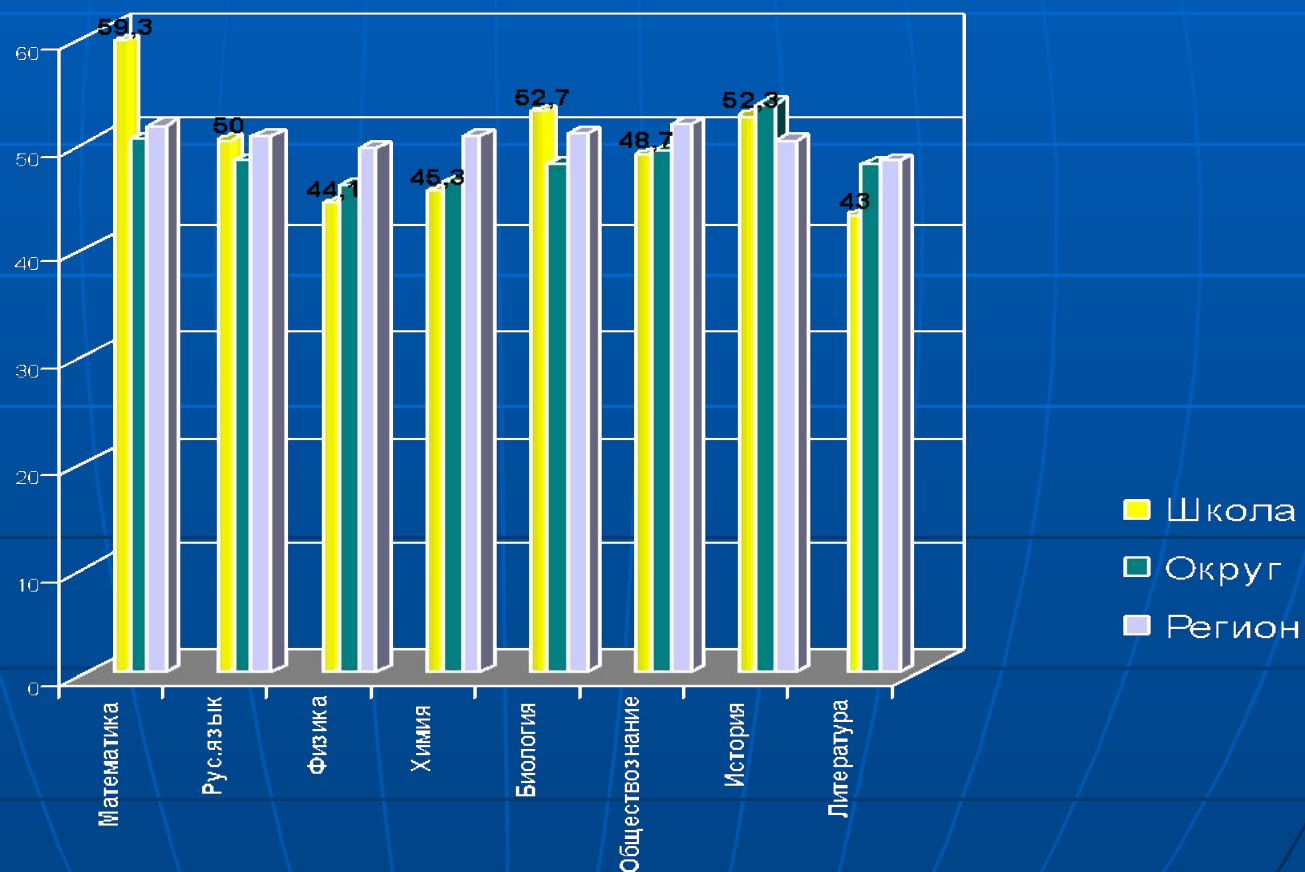
1. В образовательном учреждении есть возможность для реализации **социального, естественного и технологического** профилей.  
*Имеются для этого материальные и кадровые ресурсы.*
1. Для удовлетворения образовательных потребностей учащихся, выбравших **художественный** профиль, намерены заключать договоры с учреждениями культуры.
2. Для удовлетворения образовательных потребностей учащихся, выбравших **инженерный** профиль, намерены использовать:
  - дистантное обучение с использованием ресурсов сети Интернет;
  - договоры с учреждениями профессионального образования

# Организационная модель профильного обучения



# ЕГЭ – один из инструментов управления качеством образования выпускников

Результаты государственной итоговой аттестации в форме и по материалам ЕГЭ в сравнении с результатами школ округа и региона (2004 год).



**Результаты государственной итоговой аттестации в форме и по материалам ЕГЭ в сравнении с результатами школ округа и региона по русскому языку и математике (2005 год).**



# Некоторые результаты ЕГЭ

**2002 год** - 21 позиция (66,14 балла) по русскому языку в списке 50 первых школ области по среднему баллу;

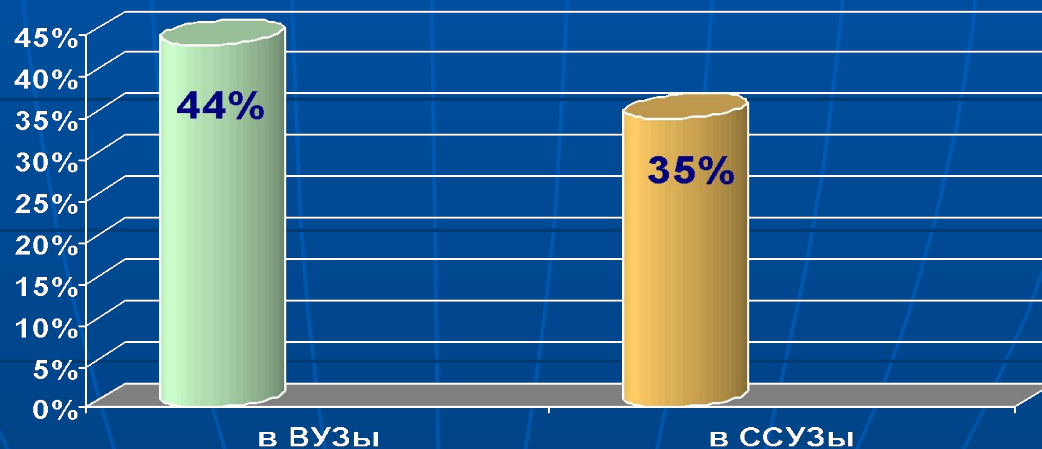
- 15 позиция (70 баллов) - по химии;
- 23 позиция (70 баллов) - по биологии.

**2003 год** - 93 балла по русскому языку –выпускница 11-А класса Попова Наташа

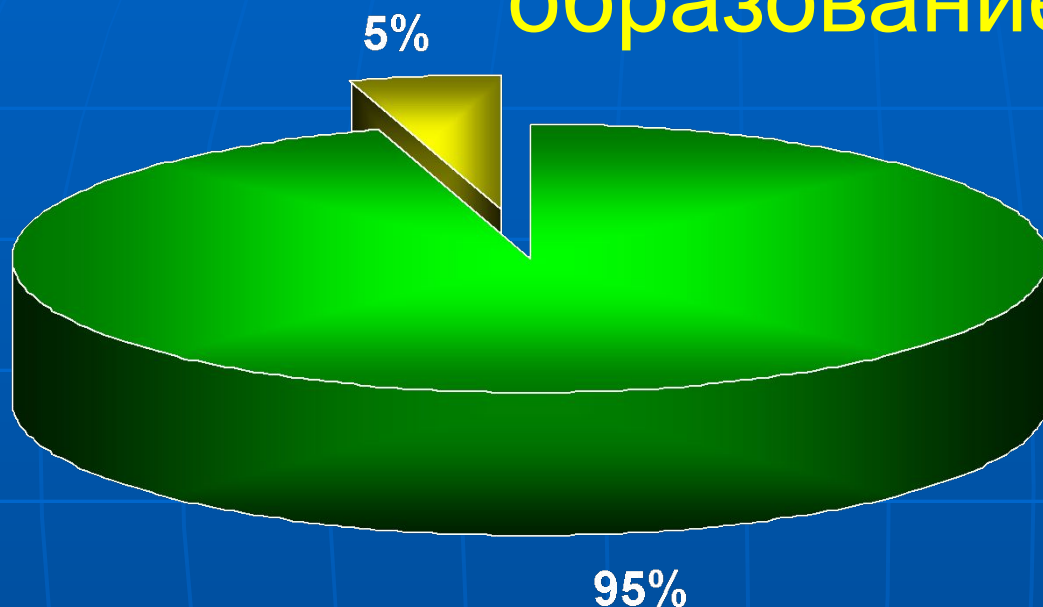
**2004 год** - 1 позиция в рейтинге школ Юго-Восточного образовательного

**2005 год** округа по среднему баллу по двум обязательным предметам (русский язык и математика)

## Диаграмма поступления выпускников по результатам ЕГЭ в 2005 году на бюджетной основе.



# Интегрированное образование



Общее количество учащихся - **662**

Количество учащихся с особыми образовательными потребностями - **31**

В 2004-2005 учебном году в ОЦ начал работать ПМПк. Это позволило расширить возможности для организации коррекционной работы. Помимо учителей-предметников с этой категорией учащихся работают психологи, социальный педагог, логопед.

# Программа проектирования системы воспитания ОЦ

