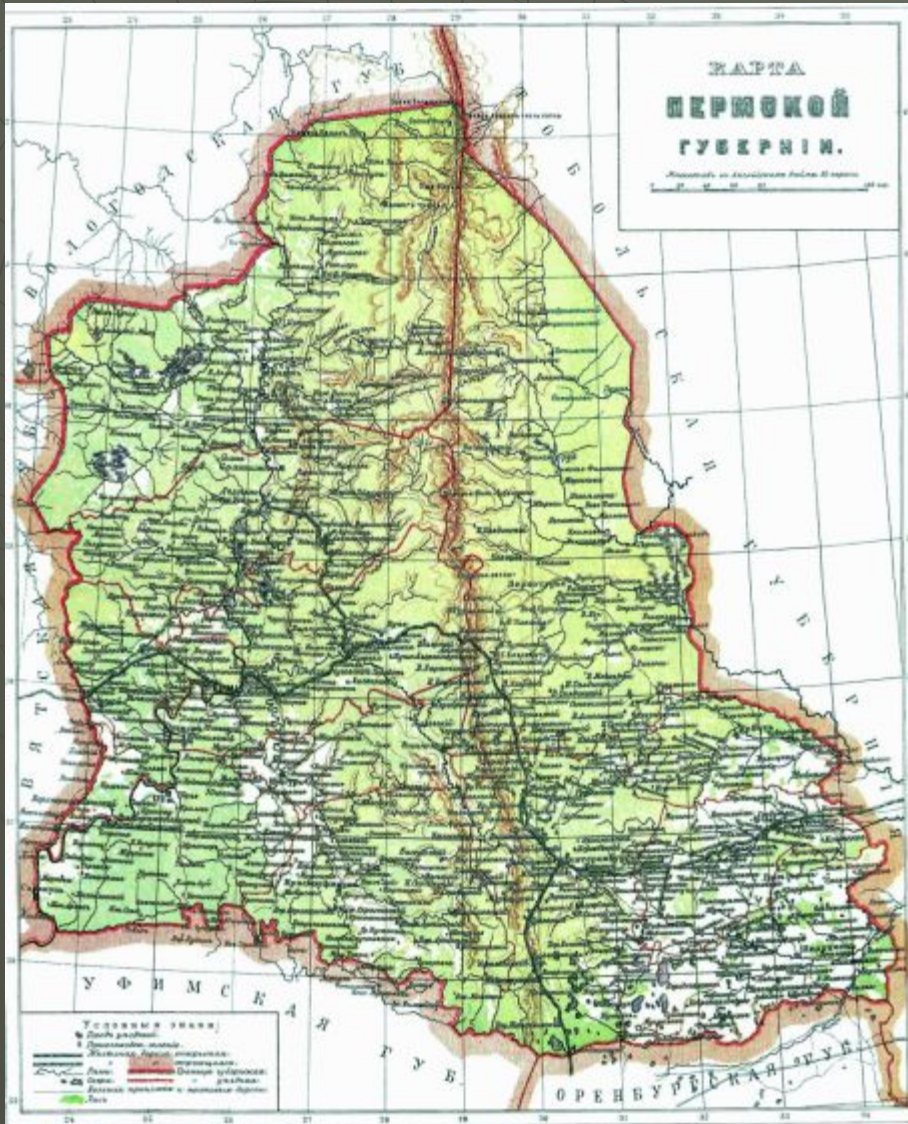


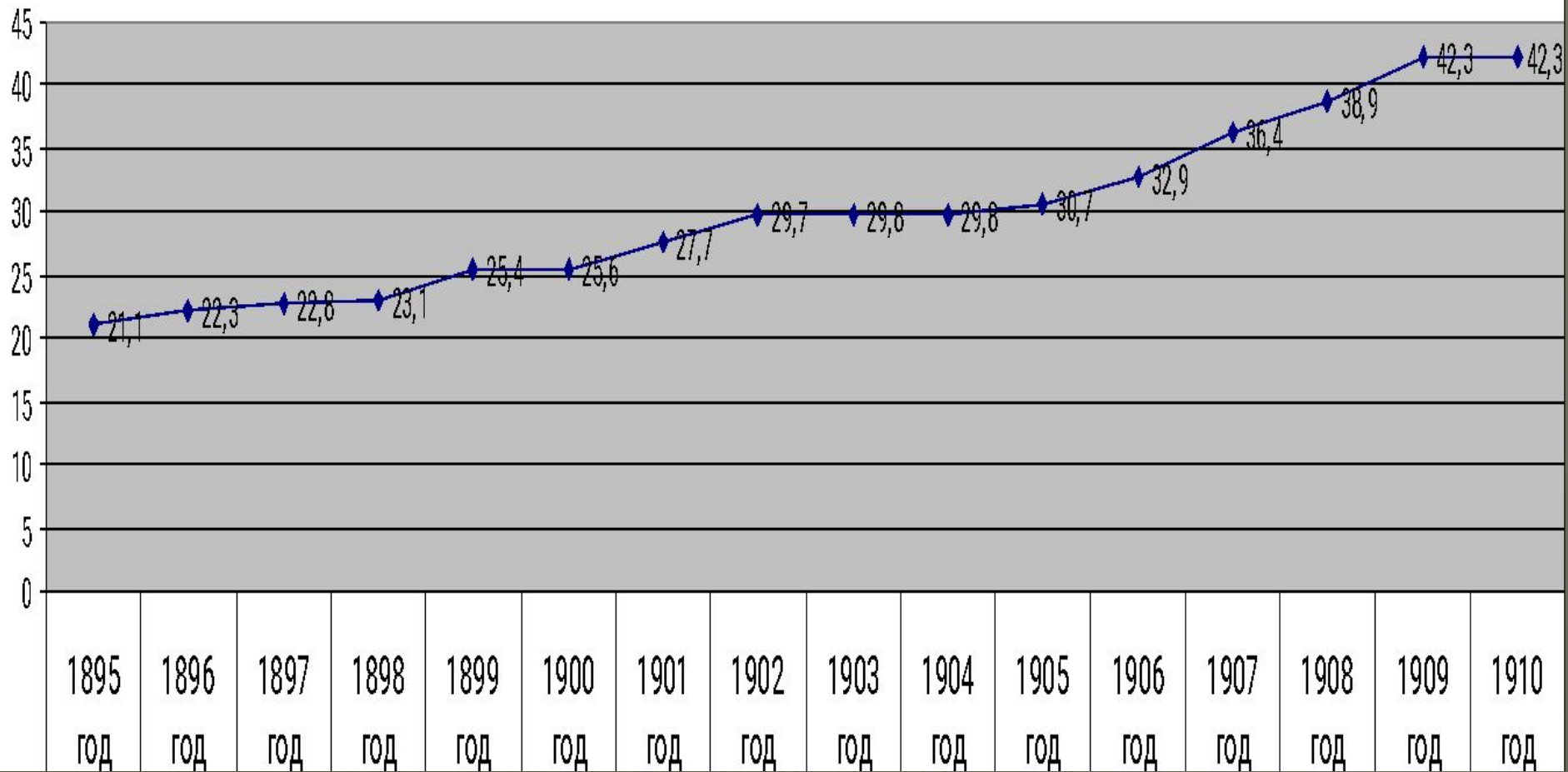
Пути модернизации противотуберкулёзной службы Пермского края

А.А.Шурыгин
В.В.Рейхардт

Пермская Губерния



Заболеваемость туберкулезом в Российской империи в конце XIX – начале XX века (на 10 тысяч населения)



- ◆ Осенью 1909 года была создана **Всероссийская Лига по борьбе с туберкулёзом**

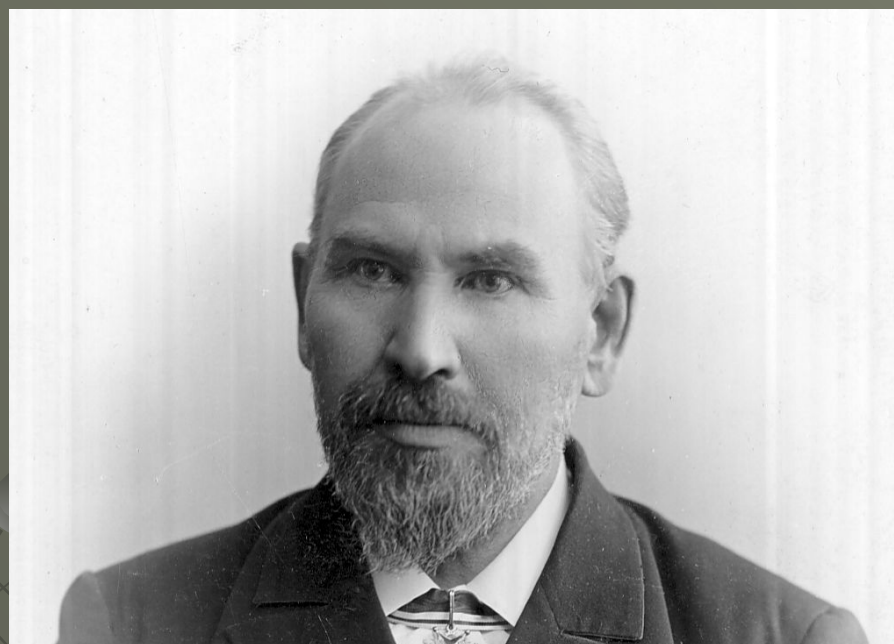
К этому времени в России
насчитывалось от **2 до 2,5 млн.**
чахоточных больных, и туберкулёз
представлял поистине народное
бедствие

Заболеваемость в Пермском уезде в
1910 – 1912 гг. составила **105/10 тыс.**
населения

в 10-е гг. XX в.

- ◆ не просто **государство**, а **само русское общество** осознало всю опасность туберкулеза и создало организацию для борьбы с ним «Итак, мы должны приветствовать «Всероссийскую Лигу борьбы с туберкулезом» и должны всяким способом содействовать ее процветанию для человечества»

П. Н. Серебренников
(1848-1917)



Въ Среду 20 Апрѣля 1911 года  имѣть быть **ВЪ ЗАЛѢ П. Н. СРЕБРЕННИКОВА**
ИМЕНИ

НАРОДНОЕ ЧТЕНІЕ

ПОСВЯЩЕННОЕ прояву къ **БОРЬБѢ** съ **ВЕЛИЧАЙШИМЪ** **НАРОДНЫМЪ** **БѢДСТВОМЪ**

ЧАХОТКОЮ (туберкулезомъ бугорчаткою.)

Начао ровно въ 8 ч. веч.

ПРОГРАММА.

Научно-популярная бесѣда о томъ. **ЧТО ТАКОЕ ЧАХОТКА. КАКЪ ПРЕДОХРАНЯТЬ СЕБЯ И БОРОТЬСЯ СЪ НЕЮ?**

Прим. 1. Бесѣда будетъ иллюстрирована свѣтовыми **КАРТИНАМИ**

Прим. 2. Послѣ бесѣды желающіе могутъ получить печатные листки о чахоткѣ

Лекторъ. Докторъ **П. Н. СЕРЕБРЕННИКОВЪ.**

Передъ началомъ бесѣды и по окончаніи ея **народнымъ хоромъ** подь руководствомъ **А. Д. ГОРОДЦОВА.** будетъ исполнено нѣсколько номеровъ пѣнія, а также прочтаны соответствующія стихотворенія.

Распространитель **П. СЕРЕБРЕННИКОВЪ**

ПЕЧАТЬ ДОЗВОЛЕНА
№ 10000



Кунгуръ, Перм. губ. № 2.
Праздникъ „Бѣлаго Цвѣтка“ 10—11 Юля 1911 г.
Шествіе отъ д. Городскаго Общества.



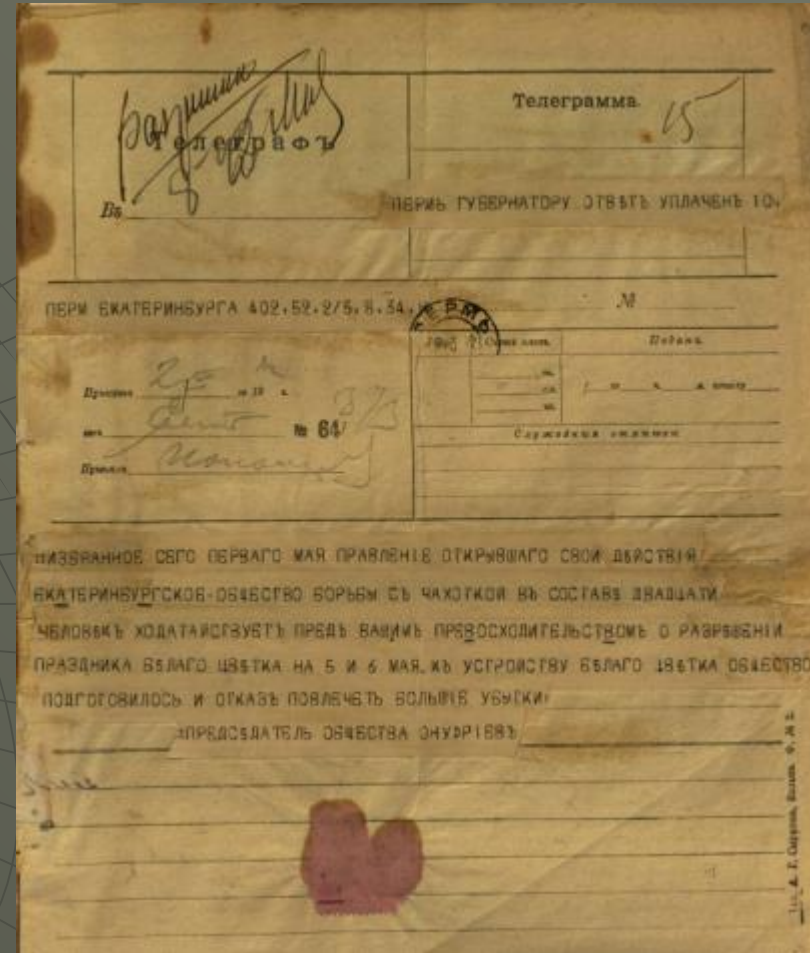
14 ноября 1911 года - день
основания Пермского отдела
Всероссийской Лиги по
борьбе с туберкулёзом
(**26 августа 1911 г.**)
директор Пермского
бактериологического
института
В. М. Здравомыслов



Больные туберкулёзом нуждались в социальной помощи, лечении и **11 апреля 1912 года**, по инициативе Лиги, была открыта бесплатная амбулатория для туберкулёзных больных в помещении городского приёмного покоя (амбулатория Александровской больницы)

1 мая 1912 г.

создано
Екатеринбургское
отделение лиги для
борьбы с туберкулезом
под руководством
В. Онуфриева,
которое 5-6 мая
организовало в городе
дни «Белого цветка»



- ◆ В 1917 году при Александровской больнице открывается **отделение** на 25 коек для тяжёлых больных туберкулёзом



Иван Иванович Голубев

(1888 г.)

- ◆ **24 октября 1920** года был открыт Пермский туберкулёзный диспансер
- ◆ (диспансер социальных больных, первый на Урале) и к нему была присоединена туберкулёзная амбулатория
- ◆ **14.11.1920 г.** открыт туберкулёзный диспансер в Кизеле

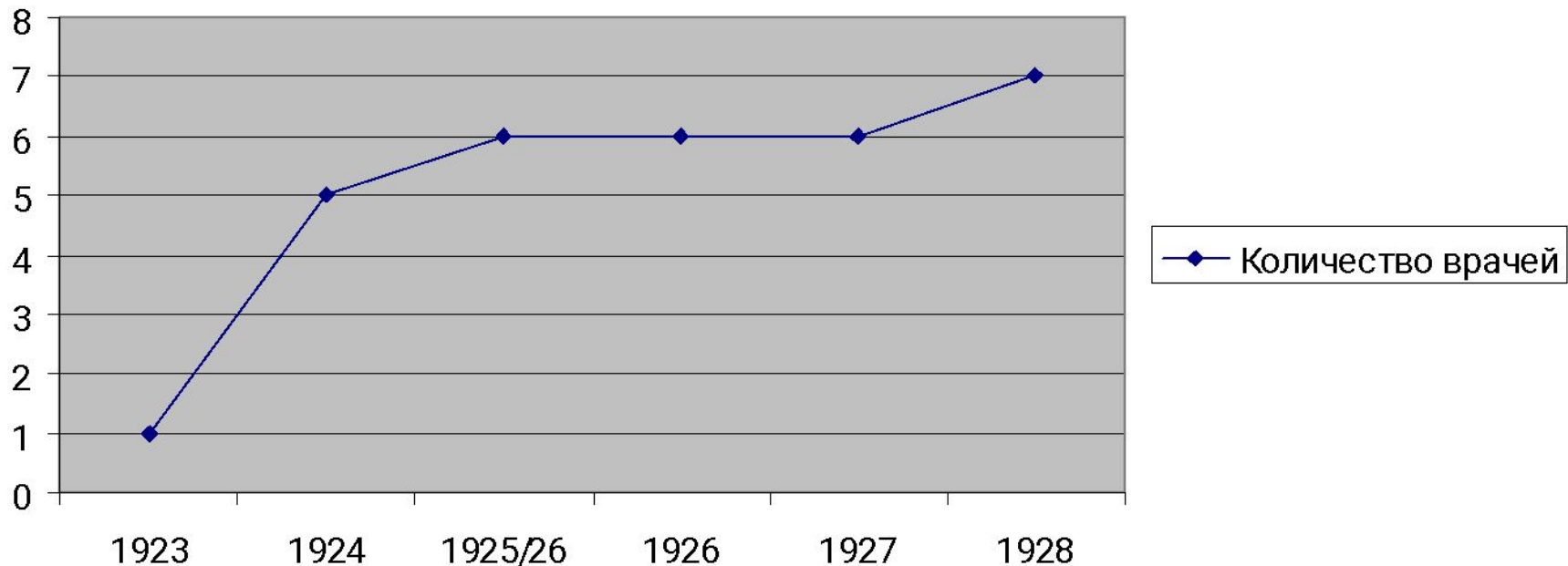
- ◆ 1924 г. – организован городской туберкулёзный диспансер (сезонная детская площадка, ночной санаторий и столовая для взрослых больных)
- ◆ 1924 г. – организован Совет социальной помощи больным туберкулёзом
- ◆ В 1925 г. под руководством И.И.Голубева был организован диспансер в г. Лысьва
- ◆ В 1927 г. в Мотовилихе - появляется «дневная санатория для детей» и хирургический кабинет



**Александра
Семеновна
Доронина**
(1881 г. р.)
специалист по
детскому
туберкулезу в
1925г.

число врачей в Пермском туберкулезном диспансере (1923-1928)

Количество врачей в Пермском туберкулезном
диспансере в 1920-е гг.



- ◆ **01.01.1936 г.** – тубдиспансер г. Перми выделен из поликлинического объединения в самостоятельное медицинское учреждение

- ◆ **16.08.1940г.** тубдиспансер **областного** **Молотовский** получает статус

- ◆ Областной и городской приём ведутся совместно в помещении городской поликлиники Стационара у областного тубдиспансера не было. Он появится лишь в **1950 г.**,
- ◆ благодаря усилиям **Анны Ивановны Астрахановой**
- ◆



Ценой её огромных усилий в 1950 году областному тубдиспансеру было выделено собственное здание

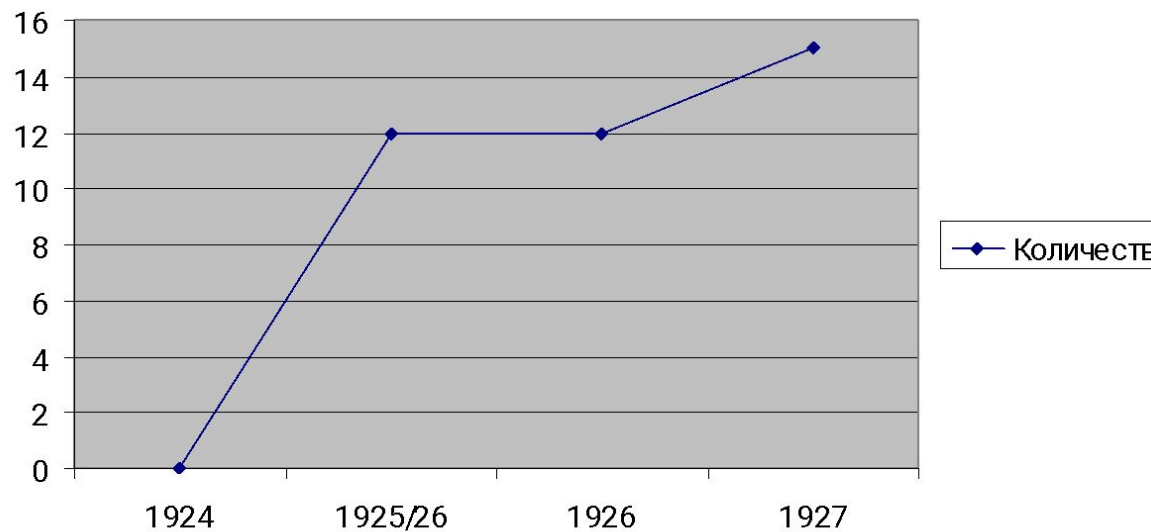
Пермский городской туберкулезный диспансер на ул. К. Маркса (ныне ул. Сибирская) 1961г.



- ◆ **31 мая 1950 г.** в связи с изменением роли диспансера приказом по Горздравотделу Молотовский городской туберкулезный диспансер переименовывается в Молотовский городской противотуберкулезный диспансер

- ◆ К 1956 г. противотуберкулезная сеть Молотовской области насчитывала 14 диспансеров на 745 коек
- ◆ 1984 – 520 коек

**Развитие диагностического отделения
Пермского туберкулезного диспансера**



- ◆ В период с 1965 по 1967 гг. службу города возглавляла **Ананьева Юлия Ивановна**, при активном участии которой началось строительство стационара в Балатово

В 1967-1969 гг. введены в строй
терапевтический и



хирургический корпуса на 355 коек



- ◆ 20 сентября 1970 г. Городской противотуберкулезный диспансер возглавил Б.И. Светлаков



1972 г. детское отделение, отделение «малых» форм и клиническая лаборатория



- ◆ **14 декабря 1983 г.** приказом Облздравотдела за №413 **Областной и Городской** клинический №1 противотуберкулезные диспансеры были **реорганизованы** в единое учреждение **Городской** клинический противотуберкулезный диспансер.
- ◆ 16 апреля 1987 г. **Городской клинический** противотуберкулезный диспансер №1 был преобразован в **областной**.
- ◆ 16 декабря 1991 г. в Пермское областное медицинское объединение **«Фтизиопульмонология»**

впервые в стране 17 марта 1995 г. принят Законодательным собранием «Закон по защите населения от туберкулеза и о противотуберкулезной помощи»

Автор Б.И. Светлаков

- ◆ создана комплексная, целевая программа борьбы с туберкулезом в области на 1998-2000 гг., проводится научная работа Департаментом образования и науки Пермской области. В Перми возрождена благотворительная акция **«Белый цветок»**

Сегодня ГУЗ «КПКД №1
«Фтизиопульмонология» г. Пермь»
- это - **поликлиника** (взрослая и
детско-подростковая) на 228
посещений в смену,
- **стационарный блок** на 584 койки,
включающий: детское отделение
на 55 коек,
легочно-хирургическое отделение
на 70 коек,
отделение внелегочного
туберкулеза на 68 койки,
реанимационно-
анестезиологическое на 6 коек

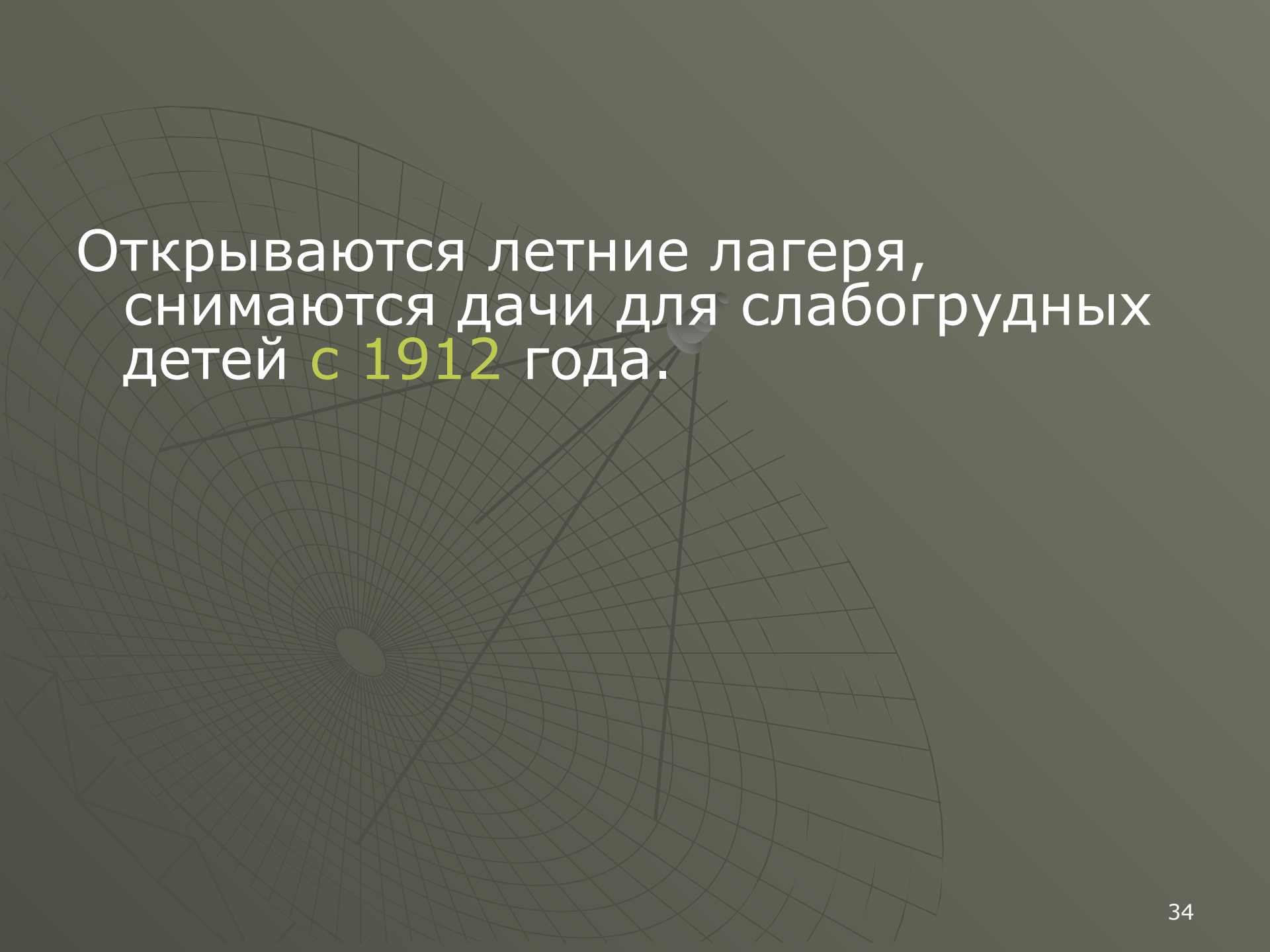
- ◆ В стационарных отделениях диспансера ежегодно лечатся **3150-3200 человек**
- ◆ достигается:
- ◆ клинический эффект более чем у **95%** больных
- ◆ прекращение бактериовыделения у **90%**
- ◆ закрытие деструкции у **75%** больных.
- ◆ В туберкулезном легочно-хирургическом отделении проводится **до 470 операций** в год

санаторная противотуберкулёзная служба

Пермское губернское земство
1908 г. Построило и содержало
на свои средства на Крымском
полуострове, в Алупке,
санаторий на 30 коек для
земских служащих, больных
туберкулезом

Отдыхающие около санатория Пермского губернского
земства в г. Алупке.
21 июня 1910 г.





Открываются летние лагеря,
снимаются дачи для слабोगрудных
детей с 1912 года.

В 1921 г. советы по борьбе с социальными болезнями провели огромную работу по приспособлению загородных дач, ликвидированных у буржуазии, под дома отдыха для рабочих и детские оздоровительные учреждения.

Было открыто 2 дома отдыха на 300 мест, около 50 дач в пригородах Перми и 7 домов отдыха на 675 мест в различных районах губернии.

Из числа направляемых в дома отдыха 75% составляли работники физического труда, 25% - работники умственного труда. В домах отдыха в качестве лечебной процедуры использовался трудовой режим под контролем врача.



4 мая 1921 года
был открыт
детский
туберкулёзный
санаторий
«Подснежник» на
105 мест

Дом С.М.Грибушина 10 июня 1921 г. санаторий для взрослых 60 коек



- ◆ Всего к октябрю 1921 г. в губернии действовало
- ◆ 2 санатория для взрослых: в Перми и Сарапуле;
- ◆ 3 санатория для детей:
«Подснежник»,
- ◆ детский санаторий в Осе на 20 коек
- ◆ в Сарапуле на 45 мест



Сотрудники и члены их семей в 5-летний юбилей детского санатория
«Подснежник».
Фотография. 27 июня 1926 г

**Краевой детский
санаторий «ИРЕНЬ»
с. Невостолино
Кунгурский р-н**

170 мест 1-9 класс











САНАТОРИЙ
«Росинка»
г. Соликамск

105 мест 3-7 лет















САНАТОРИЙ
г. Березники

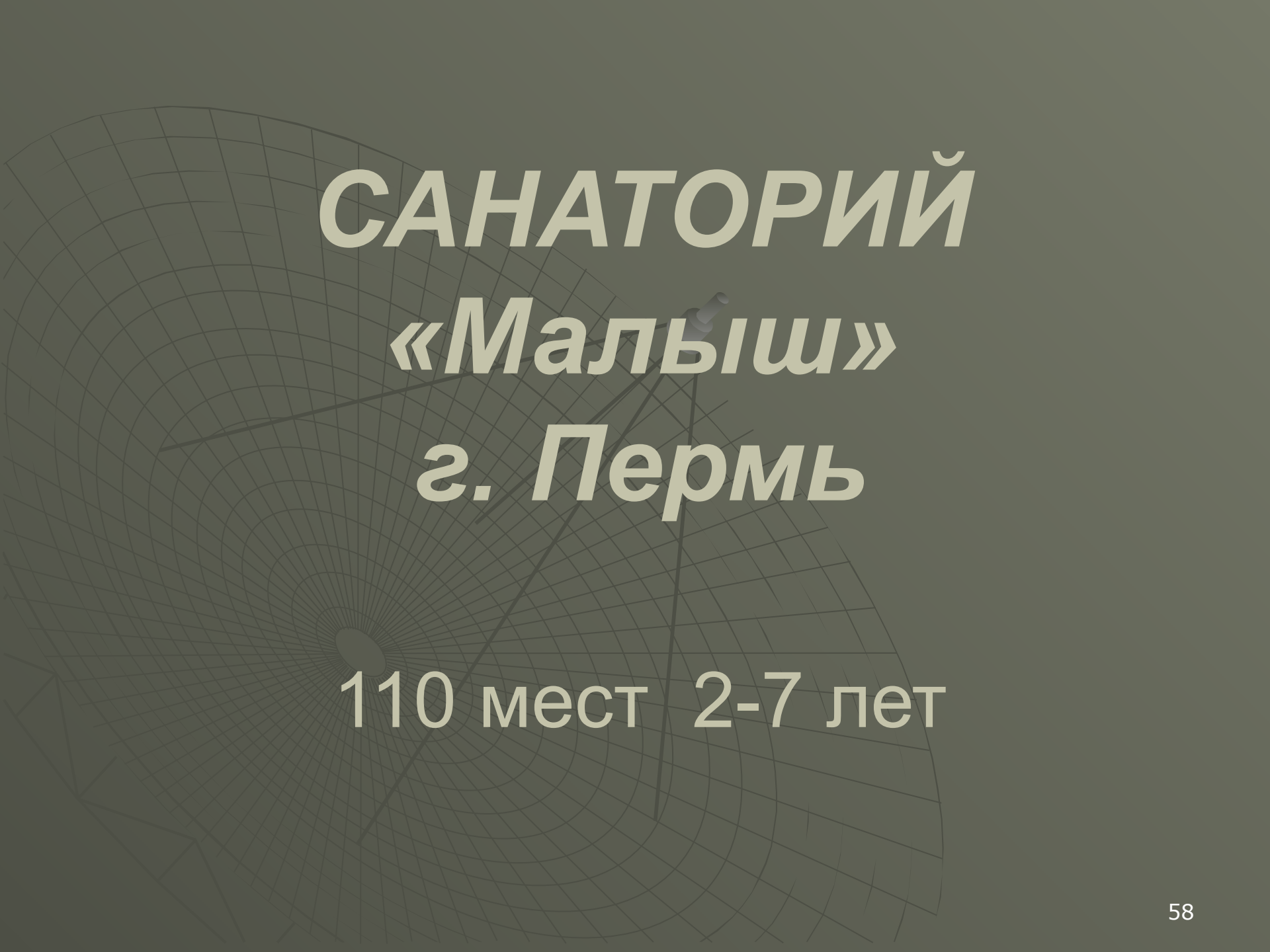
90 мест 2-7 лет











САНАТОРИЙ
«Малыш»
г. Пермь

110 мест 2-7 лет



21/10/2010



21/10/2010



21/10/2010



21/10/2010



21/10/2010



21/10/2010



21/10/2010



21/10/2010



21/10/2010

**Фтизиатрическое
отделение
санатория
«Светлана»
г. Пермь**

50 мест 5-7 лет и 1-4 класс



17/11/2010



17/11/2010



17/11/2010

ОСЕНЬ



17/11/2010



ФЕДЕРАЛЬНЫЕ САНАТОРИИ

- ◆ Пионер



Пушкинский

Кирицы



Пермский край

- ◆ Общее количество санаторных коек детских – 525
- ◆ Взрослых - 100

1964 г.

- ◆ открытие курса туберкулеза при кафедре факультетской терапии Пермского медицинского института
- ◆ Винников П.Л.
- ◆ В 1975 г.- преобразован
- ◆ **в кафедру**



Кафедра фтизиопульмонологии

- ♦ оказывает большую помощь практическому здравоохранению в деле подготовки кадров, а также просветительную работу среди населения в различных медико-социальных группах

Сегодня

Краевой противотуберкулезный
клинический диспансер – это все
современные методы диагностики и
лечения туберкулеза,
осуществляемые
противотуберкулезной и
пульмонологической службой
России

Укрупнение

- ◆ реорганизация (слияние) противотуберкулезных диспансеров городов Лысьвы и Чусового, Соликамска и Березников
- ◆ Передача на краевой уровень специализированных подразделений оказывающих противотуберкулезную помощь

проблемы

- ◆ Несовершенство материально-технической базы
- ◆ Обеспеченность коечным фондом (менее 60%)
- ◆ Несоответствие санитарному законодательству 45% тубучреждений, 55% нуждаются в капитальном ремонте
- ◆ Дефицит кадрового потенциала (отсутствие в 17 территориях)

Будьте здоровы!!!



«Этот маленький цветочек объединил такой скупой, такой расчетливый город, создал весеннюю сказку любви к больному человеку»

(выдержка из дореволюционной газеты)



1911 - 2011 гг.

100 лет!!!

**Фтизиатрической
службе Пермского
края**

