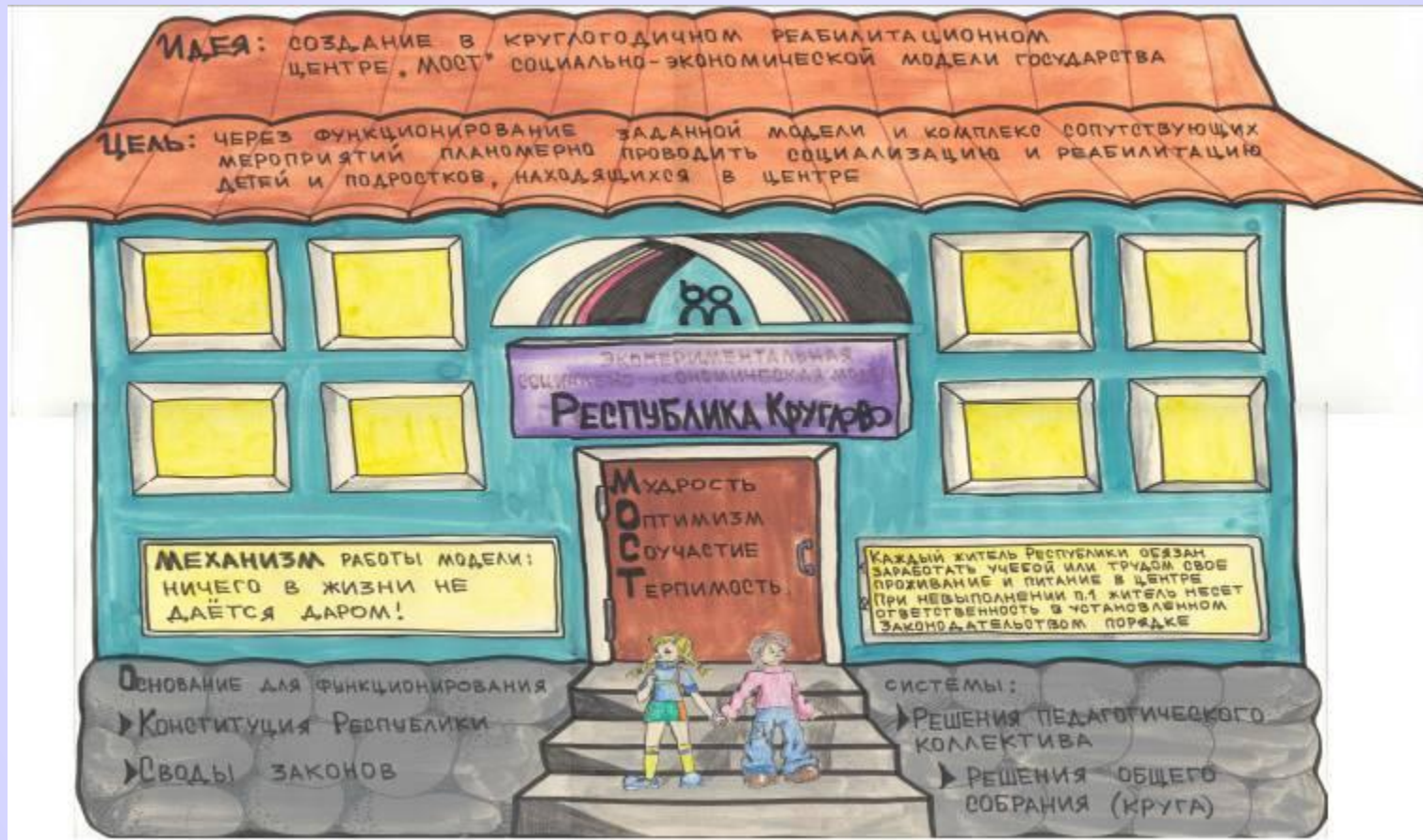




Презентация



Муниципальное образовательное учреждение для детей, нуждающихся в психолого-педагогической помощи

Центр социально-трудовой адаптации и профориентации «МОСТ»



Цели МОУ Центр «МОСТ»

- Социально-психологическая реабилитация через реализацию трудовой деятельности
- Создание оптимальных условий для личностного развития подростков
- Социальная поддержка в самоопределении и адаптации в обществе
- Формирование общей культуры личности через общеобразовательные программы
- Воспитание гражданственности, трудолюбия, уважения к правам и свободам человека, любви к окружающей природе, Родине, семье, формирование здорового образа жизни
- Создание условий для разностороннего развития личности
- Выявление и анализ причин, обуславливающих развитие девиантного поведения личности



Для достижения уставных целей учреждение решает следующие *задачи*:



- Обеспечение квалифицированной социальной, правовой, психолого-медико-педагогической помощи на основе индивидуальных программ социальной реабилитации
- Реабилитация через профессионально-трудовые, учебно-познавательные, социально-культурные, физкультурно-оздоровительные программы

из истории Центра



Работа с беспризорными детьми ведется в нашей области с 1996года. В июне этого года Управлением по делам молодежи города Калининграда был создан туристско-поисковый лагерь «Поиск» на базе расформированной воинской части в поселке Круглово Зеленоградского района. Основным его контингентом были дети из малообеспеченных семей группы «риска»- подростки-беспризорники, число которых продолжало расти. После окончания лагеря выяснилось, что 48 подростков дома никто не ждет, они предоставлены сами себе. Поэтому педагогический коллектив туристско-поискового лагеря пришел к решению создать круглогодичный реабилитационный Центр подростков, где ребята смогли бы получать нужную им помощь и общение.

И уже 3 марта 1997 года на базе Центра было официально зарегистрировано муниципальное учреждение «Социально-реабилитационный Центр для несовершеннолетних «МОСТ»



- За 12 лет существования в нем прошли реабилитацию 1631 подросток, из них 98,2% реабилитированы.
- 87 подростков, получивших статус сироты, переведены в детские дома, где отмечают их подготовленность к жизни, к труду.
- 9 ребят взяты в семьи под патронат и проживают в семьях.
- 82% подростков имеют родителей, а в последние 2 года – 99,2% - и после реабилитации возвращены в семьи.

Структура МОУ Центр «МОСТ»

В Центре создана финансово-хозяйственная база для проживания, воспитания, обучения и реабилитации подростков:

отремонтированы столовая, школа, спальный корпус для воспитанников, котельная, водонапорная башня, отстроен банно-прачечный комплекс,

отремонтированы помещения для животных на техзоне, создано собственное подсобное хозяйство



Спальный корпус рассчитан на проживание
72 человек

В нём подростки проживают в группах – так
называемых «семьях» (по 8-15 детей в
каждой), в основном мальчики. В этом году
61 мальчик и всего 14 девочек.

В комнате проживает от 2 до 4 детей.

Для каждой семьи есть комната отдыха.

В этом же здании находится социально-
психологическая служба.



Столовая – отдельное здание, в котором находится обеденный зал на 75 человек, варочный, моечный, овощной, мясной цеха, складские помещения. В этом же здании располагается бухгалтерская служба.





Банно-прачечный комплекс включает в себя сауну, бассейн, душ и прачечную. Водные процедуры и фиточай помогают укреплению здоровья.

А на открытие комплекса наши спонсоры – руководители СПИ РВВК – пригласили знаменитого гостя – народного артиста Олега Янковского.



Медицинско-санитарная часть МОУ Центр «МОСТ» располагается в отдельном приспособленном помещении и включает в себя кабинеты: педиатра, стоматолога, процедурный, прививочный, изолятор на 2 койки. Курирует мед службу МОУ Центр «МОСТ» вторая детская поликлиника Калининграда.



Автономное отопление Центра обеспечивает собственная котельная на твёрдом топливе. Водоснабжение – водонапорная башня и две скважины. На территории Центра расположено 2 овощехранилища, теплица.



Сельское хозяйство



Центр «МОСТ» находится в сельской местности, поэтому одним из направлений трудовой реабилитации воспитанников центра является привлечение их к традиционному для этой местности сельскохозяйственному труду. На сегодняшний день к территории центра относятся 15 га сельхозугодий, на которых высаживаются зерновые и овощные культуры. Выращивается всё: от картофеля и пшеницы до помидоров и капусты. Собранный урожай позволяет решить вопрос о частичном самообеспечении столовой центра сельхозпродукцией. Ежегодно собираем не менее 40-70 тонн картофеля.

В 2004 году посажен сад нового поколения, площадь которого составляет 2,7 га, где посажено более 1180 фруктовых деревьев и 580 кустов. В 2008 году собрано более 5 тонн яблок, около 500 кг ягод смородины, крыжовника, винограда. Джем, варенье воспитанники заготавливают сами.

Как и любое хорошее хозяйство в сельской местности, «МОСТ» имеет свою миниферму: 120 кур, 100 гусей, 12 телят, 7 коров, 15-20 поросят, 2 лошади. На сегодня: 5 коров, 2 телят, 3 спортивных лошади, 37 поросят.







учебная деятельность



Школа в Центре была открыта 1.09.1999 г. До открытия обучение два года велось в общежитии. В школе ежегодно формируются 7-8 классов с первого по девятый класс; число учеников в каждом из них не превышает 9-12 человек.

Так как практически каждый ребенок, поступающий в Центр, второгодник или не обучался год и более (в текущем году медико-психолого-педагогическая комиссия выявила, что 34% детей имеют задержки психического развития, 57% воспитанников социально и педагогически запущены), то зачастую в одном классе ученики разновозрастные. Это создает определенные трудности для педагогов. В этом году в школе

- 37% учащихся по общеобразовательной программе.
- 57% - по программе 7 вида.
- 6% - по программе 8 вида.

Поэтому педагогический коллектив центра «МОСТ» считает своей задачей максимальное развитие каждого ребенка. Психологи и учителя работают с ребятами по направлениям развития памяти, внимания, мышления, речи, умственной работоспособности, усидчивости, повышения темпа работы.

Помимо обучения в общеобразовательной школе, для воспитанников Центра предусмотрено коррекционное обучение в малых группах. Согласно тестированию, все дети разбиты на группы: «сильные», «способные, но не трудолюбивые», «не способные, но старающиеся учиться», «не желающие учиться». Для каждой группы разработаны рекомендации по каждому из изучаемых предметов.

В процессе обучения для выявления индивидуальных особенностей ребенка и отслеживания динамики его развития, на каждого ребенка заводится Карта реабилитации. Для анализа работы по реабилитации проводится педагогический консилиум, где вырабатываются рекомендации по работе с каждым воспитанников. В учебной деятельности весь коллектив работает над созданием индивидуальных образовательных программ, над корректировкой учебных программ, знакомится и продолжает обучение по личностно-ориентированным подходам в обучении и воспитании воспитанников центра.



Учителя Центра используют в работе формулу личностного подхода:
любить + помнить + принимать + сострадать + помогать



В целом в коррекционном обучении в 4 классе приоритет отдается коррекции эмоционального состояния, в 5 классе- общему развитию, в 6 – коррекции, направленной на развитие памяти и внимания, в 7 – групповой психотерапии с подростками 12-15 лет, в 8-9 классе – подготовке воспитанников к семейной жизни.

Еще одним методом повышения познавательного интереса детей является проведение предметных недель, в течение которых проявляется как творчество учеников, так и учителей.

Выпускники школы –
гордость «МОСТа» и
один из показателей
эффективной
реабилитации. В этом
году был 13 выпуск.
Всего получили аттестат
об окончании основной
школы 186 выпускников.
Из них 152 закончили
училища, колледжи,
получили специальность.



Социальная адаптация

В учреждении реабилитационная работа с подростками комплексно осуществляется службами:

- Психологической
- Социальной
- Медицинской

Содержание работы с детьми в Центре “МОСТ”



Социально-психологическая служба

Комплексный психолого-медико-педагогический подход в коррекционной и реабилитационной работе заключается в том, что каждая служба отвечает за направление работы, но в то же самое время соприкасается друг с другом. Ведется карта реабилитации подростка.

Психологическая служба занимается диагностикой, профилактикой просветительной деятельностью, тренингами, индивидуальной коррекционной работой с подростками. Целью психологической службы являются:

- уменьшение факторов риска, изменение асоциальной среды;
- усиление личностных ресурсов, препятствующих развитию саморазрушающих форм поведения, развитие навыков противодействия асоциальной среде;
- решение жизненных проблем и оказание социальной поддержки в сложных жизненных ситуациях
- принятие ответственности за собственное поведение.

Работа социальной службы начинается со знакомства подростка и их родителей путем анкетирования, заводится адаптационная карта на каждого ребенка. Составляются на каждую «семью», каждый класс социальные паспорта.. С каждым подростком и родителем заключается договор, где указаны его права и обязанности. Тесное взаимодействие с КДН и опеками, посещение семей, профилактическая работа, посещения уроков - далеко не полный перечень работы соц.педагога

Медицинская служба

Санитарно – просветительная работа ведется по плану, разработанному на год. Практикуются так называемые Часы здоровья. Каждый день в санитарную часть приходит одна из семей. Вначале проводится текущий медосмотр детей, затем лекция, беседа или практическое занятие, на которых мы обучаем детей практическим навыкам, которые могут им пригодиться в повседневной жизни. К примеру, что нужно сделать при высокой температуре, как поставить горчичники, как перевязать палец, остановить кровотечение и т.д. В заключении курса таких занятий , проводится конкурс –викторина «Юный доктор», где дети показывают, чему они научились. Также воспитанники вместе со своими воспитателями готовят санбюллетени.



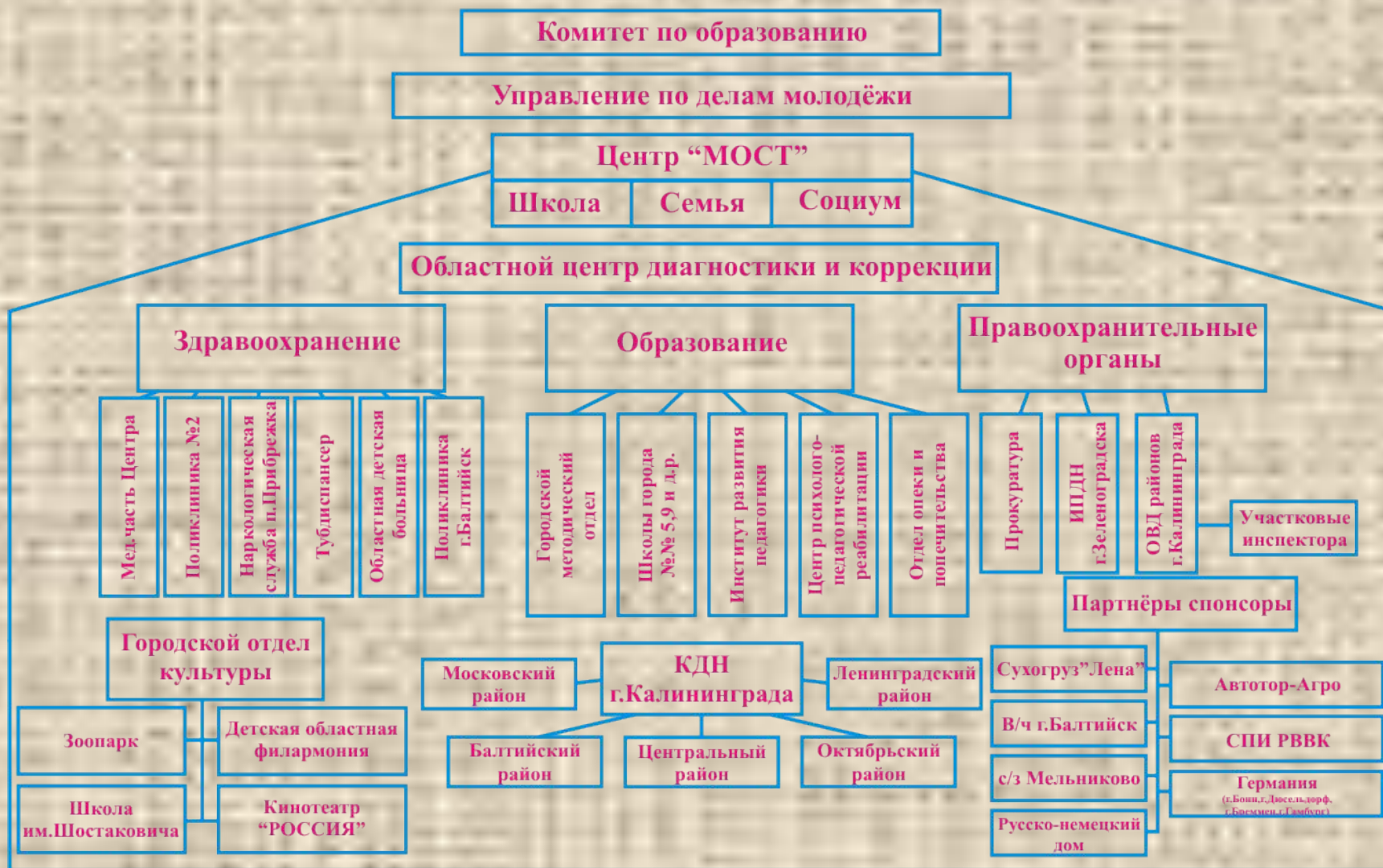


В плане профилактического направления работы оставляется круглогодичный и летний план лечебно – оздоровительных мероприятий. Подбирается список детей на санаторно-курортное лечение (часто болеющих острыми простудными заболеваниями, заболеваниями верхних дыхательных путей, ночной энурез, туб. инфицированные и т.д.), совместно с администрацией разрабатывается план летних оздоровительных мероприятий в Центре по закаливанию, как можно больше пребывания на свежем воздухе (прогулки в лес, походы, выезды к морю, инсоляция, плавание, занятие оздоровительным спортом, спортивные мероприятия, совместно с детьми сбор лекарственных трав). Ежегодно в санаториях Светлогорска, Отрадного, Анапы, Подмосковья, Сочи проходят лечение 22-35 детей.

Сотрудничество

Деятельность Центра, как отдельной структуры, безусловно, не была бы столь эффективна без активного взаимодействия с различными организациями и учреждениями, которых так или иначе затрагивает проблематика безнадзорных детей. Его работа включена была в комплексную программу «Молодежь Калининграда 2001-2005»

Взаимодействие Центра “МОСТ” с учреждениями, со службами и спонсорами



Наши друзья



Профориентация

На основании договоров с профессиональными училищами ребята получают профессии механизатора, повара, пекаря, кондитера.

С 2001 года Центр работает с училищем г. Калининграда КМШ №24. ребята получают профессиональную подготовку. За этот период квалификационные свидетельства получили 159 воспитанников по профессии «Повар», «Кондитер», «Пекарь».

С целью знакомства с профессиями выпускники согласно плана посещают учебные заведения, где планируется их обучение, а также предприятия: янтарный комбинат, рыбоконсервный завод г.Светлый, предприятие по изготовлению ковровых изделий в п.Коврово, типография на ул. Мира (Калининград), посещение военных кораблей в г.Балтийск и др.



Трудовое воспитание

В процессе труда, из наших наблюдений, у подростков формируются такие необходимые качества, как наблюдательность, внимание, организованность, самостоятельность, прилежность и добросовестность, последовательно развиваются взрослые черты личности (выдержка, настойчивость и упорство в работе, способность к волевому длительному усилию, умение стойко переносить неудачи и пр.)

Виды труда в центре “МОСТ”



Трудовое воспитание – один из эффективных методов реабилитации подростков – «детей улицы» и важная задача, стоящая перед педагогическим коллективом Центра со времени его создания.

Для начала вновь прибывших воспитанников обучают элементарным санитарно-гигиеническим навыкам и навыкам самообслуживания. Со временем перед детьми ставятся более сложные задачи.

Для ребят каждый день недели расписан. Каждая «семья» (группа ребят 9-12 человек, всего их в центре шесть) поочередно дежурит в спальном корпусе, школе, подъездах, а также в столовой: накрывают на стол, чистят картофель. Четверг – день уборки территории центра. Дети убирают закрепленные за ними участки и ухаживают за своими клумбами. Общие заботы, общие дела объединяют ребят, воспитывают чувство ответственности.





К ежедневному несложному уходу за животными также привлекаются дети. Кроме того, каждая мостовская «семья» выращивает на своем огорожке (участке земли-0,5 га) выбранные по своему желанию семена овощей и цветов. Собранный урожай сдается в столовую для приготовления салата и др. блюд.

Ребята, прошедшие спецкурс «Пекарь» пекут булочки, пироги, ватрушки не только на обязательных занятиях, но и себе на полдник. А особенно любят это делать на Дни рождения своим товарищам.

Время, отведенное на трудовую реабилитацию- от 30 минут до 3 часов в день, в зависимости от возраста и желания ребят.

Досуг



Вся воспитательная работа в центре осуществляется согласно утвержденному плану воспитательных мероприятий.

Так традиционными стали предметные недели, охват детей в проводимых мероприятиях составляет 80-90%. Подводятся итоги, победителя по итогам награждаются.

Из всех плановых традиционных мероприятий есть особенно любимые, которых ребята ждут с интересом. Это День дикаря, праздник, «Посвящение в мостяне», где каждый раз для ребят продумываются испытания, которые им приходится проходить, дети делают это с большим удовольствием. Праздники заканчиваются большим костром, песнями под гитару, горячим чаем, сосисками, жареными на костре.

- Организации досуга ребят весь педагогический коллектив уделяет огромное внимание. В идеале досуговая деятельность позволяет сформировать такие личностные качества, как активность в принятые решения, духовность, внутреннюю культуру эстетическое чувство.

Основными видами досуговых занятий наших воспитанников являются:

- конкурсы, смотры, соревнования;
- викторины;
- тренинг;
- кружки, факультативы, клубы
- экскурсии, поездки

- После уборки урожая традиционным стал «Праздник урожая», к которому дети готовятся всегда с большой ответственностью.
- Любят дети ежедневные вечерние чаепития, где можно и поговорить по душам и полакомиться.
- Традиционными в Центре стали ежедневные Часы общения, проводимые каждой из шести семей. На часах общения подводятся итоги дня, читаются и обсуждаются интересные статьи, проводятся тематические беседы воспитателями. Много внимания уделяется этическим вопросам.
- Наши дети - заядлые футболисты, начали дружить с командой «Балтика». С удовольствием занимаются в кружках компьютерные игры, в конно-спортивной школе, декоративно-прикладного искусства, шахматами. Неоднократно работы ребят выставлялись на выставках.
- Занятия спортом часто переплетаются с туризмом, для которого есть все необходимое оборудование. Однодневные и многодневные походы, рыбалка в этих походах – это все романтика лета, которая манит ребят. Благодаря спонсорской помощи Дании, Германии большая часть детей летом 2002 и 2003 года совершали поездку по Европе, Калининград- Дания, Калининград – Германия.
- Ни один праздник, проводимый в Центре, не обходится без художественной самодеятельности.

О сотрудниках Центра

На данный момент в Центре работает 71 человек, из них:

- 13 учителей
 - 12 воспитателей
 - 3 педагога дополнительного образования
 - 2 педагога-психолога
 - 2 социальных педагога
 - 3 медицинских работника
 - 4 ночных дежурных
 - 4 человека – администрация
- педагогов с высшим образованием – 22,
 - со средним специальным – 7
 - незаконченное высшее – 3
 - с высшей категорией – 5
 - первая категория – 3
 - вторая категория - 10

МОСТ – пилотный проект РФ

Значимость Центра «МОСТ» не раз отмечалась на разных уровнях:

- в 1999-2000 г.г.- диплом лауреата калининградского конкурса «Человек-Событие-Время» в номинации «Милосердие»;
- 5 августа 2002 г. – сертификатом №87 Министерства образования РФ, которое свидетельствует, что учреждение является экспериментальным центром по социальной работе в 2002 году.
- 5 марта 2003 г. – свидетельством Министерства образования РФ о присвоении специального статуса «Экспериментальный центр по социальной работе» в реализации направления «Формирование и развитие системы социальных служб и клубов для молодежи» федеральной целевой программы «Молодежь России (2001-2005г. г.)».

Деятельность МОУ Центр «МОСТ» неоднократно освещалась в прессе, а также на местном, центральном телевидении.

Информация о Центре транслировалась на телевидении Германии, Швеции, Дании.

Центр «МОСТ» постоянно принимает активное участие в городских и областных спортивных мероприятиях, в художественных Российских и международных выставках, получает Дипломы участников и победителей этих мероприятий.



МИНИСТЕРСТВО ОБРАЗОВАНИЯ РОССИЙСКОЙ ФЕДЕРАЦИИ
ДЕПАРТАМЕНТ ПО МОЛОДЕЖНОЙ ПОЛИТИКЕ

СВИДЕТЕЛЬСТВО

*Социально-реабилитационному центру для
несовершеннолетних «Мост» Калининградской
области присвоен специальный статус
«Экспериментальный центр по социальной работе»
в реализации направления «Формирование и развития
системы социальных служб и клубов для молодёжи»
федеральной целевой программы «Молодежь России
(2001-2005 годы)»*

Заместитель Министра



Ю. В. Коврижных



МИНИСТЕРСТВО ОБРАЗОВАНИЯ РОССИЙСКОЙ ФЕДЕРАЦИИ
ДЕПАРТАМЕНТ ПО МОЛОДЕЖНОЙ ПОЛИТИКЕ

СЕРТИФИКАТ № 87

**Муниципальное учреждение
Социально-реабилитационный центр для
несовершеннолетних "МОСТ",
Калининградская область**

**является экспериментальным центром
по социальной работе в 2002 году**

ЗАМЕСТИТЕЛЬ
МИНИСТРА

Ю.В. КОВРИЖНЫХ

"5" августа 2002г.

Москва

Перспективы развития

Сотрудники Центра «МОСТ» находятся в постоянном поиске в работе с детьми, попавшими в трудную жизненную ситуацию.

- Ведётся подготовительная работа по внедрению адресной арт-терапии психологами и воспитателями
- Планируется создание «Школы выживания» совместно с МЧС г.Зеленоградск
- Готовится внедрение программы «Иппотерапия»
- Мечтаем о создании мастерских по деревообработке
- Мечтаем о современном компьютерном классе с возможностью выхода в сеть Интернет
- Мечтаем о библиотеке и читальном зале
- Мечтаем об игровой детской площадке

Мудрость

ОПТИМИЗМ

Соучастие

Терпение

Так появился МОСТ...



Телянку ест и мыслит - как его не приласкать!

Отсюда не убегают

Реабилитационный центр "Мост" в Круглово исправляет поломанные детские судьбы

Газоны с цветами, чистые дорожки, альпийские горки из валунов, светлые здания - вся территория впечатляет своей ухоженностью. Делают все сами ребята. За каждой "семьей", в которой по 12-14 детей разного возраста, закреплен свой кусочек земли. Это только одна из многих ежедневных обязанностей воспитанников. Надо еще утром постель застелить, комнату прибрать, после уроков в школе в текзоне поработать...

Наталья СОЛОВЬЕВА

"Живой кредит": помогли тебе - помоги другому

Текзона - подсобное хозяйство "Моста". Туда привезли картофель с поля - всем колхозником его собирали с утра до вечера больше недели. Вырастали столько, что на всю зиму хватит. Сейчас перебирают, сортируют. Здесь содержится множество животных - гуси, куры, индюшки, коровы, свиньи...

Этим летом их количество значительно увеличилось благодаря американской программе "Живой кредит", уже несколько лет действующей на Северо-Западе России. Из Санкт-Петербургской региональной общественной организации животноводов "Феникс" центру "Мост" были переданы по сотне гусей и кур, две коровы и две лошади, которые пока находятся в Правдинске.

Окончание на 6-й странице.

Отсюда не убегают

Реабилитационный центр "Мост" в Круглово исправляет поломанные детские судьбы

Олег ЧИЖОВ,
Наталья СОЛОВЬЕВА

Интересная сама программа: животные передают в летний лагерь, организованный совместно с животноводством, фермерами бесплатно с условием, что третья часть дохода от их продажи пойдет на развитие программы - развитие животноводства в данной области.

"Мы сделали не очень верные в реальности этой программы", - рассказывает директор "Моста" Валентина Павлова. - Петровича дала дочка одного друга, владельца гая. А летом в наш лагерь предоставили американской организации. Когда мы обнаружили, что у нас есть условия для содержания собак и уже имеется одна живность, мы очень заинтересовались. И после этого нас программа достигла быстро".

Сейчас один из коров уже родился. Петрович прорисовал себе чужую собаку и очень любит ребят. А хорьский паровозик тоже очень интересно рад, что на свет появились животные. "Нам, конечно, не отдают!"

"Мост" выводит масты

Воспитанники "Моста" делают изделия, которые продают в магазинах. - И с Боговом, и с Максимом, и с Димой. Но Петрович, из организации "Феникс" (тоже "Мост", но и мы), к нам уже два раза приезжал посмотреть. Феникс, ему очень понравилось. А центр в Москве, многолетний владелец, предлагает обменяться продуктами пять детей в одну семью воспитателя. Кстати, еще уже два года включает наших ребят в специальные учреждения. Например, "Лужанку" "Синдарт" - детские часы, актуальны для Ивана Хмельцова и Алены Махара, в другом городе - фермерскую майку, ее обиделись в прошлом году Костя Понделов".

С.Давид "Мост" сейчас уже четыре года. Руководитель программы "Детские животные помощники", судя по всему уже 55 лет в работе на территории министерства образования Давид, привозит в лагерь "Моста" сувениры для реабилитационного центра. А этим летом привезли два для нас в свою страну два воспитанников "Моста". Пошли вместе с дочкой 31 человек и воспитателем.

Кстати сказать, в Давид они не жили бы. Сидели бы от нас, что было бы. Нам хочется привезти воспитанников, рассказать о нас, о СПИ-РВК.

Очень интересная была, вспоминает Катя Павлова. - Было много, много, по-разному частая и равномерная.



Саша Петрович: «Вот так вот и «Мост». Это, много друзей»



В футбол играют, каждый из ребят очень рад.



Маша Павлова, Саша Петрович и Саша Волобуев работают на огороде.

Иногда много слыш. Выходит пятьдесят на двадцать, мы успели увидеть много интересного.

"У нас дома тоже хорьки"

Этим летом в лагерь привезли хорьков и других животных.

Иногда много слыш. Выходит пятьдесят на двадцать, мы успели увидеть много интересного. - Мы видели Рудольфа! - хорьки, которые привезли в лагерь. - Мы видели Рудольфа! - хорьки, которые привезли в лагерь. - Мы видели Рудольфа! - хорьки, которые привезли в лагерь.

Иногда много слыш. Выходит пятьдесят на двадцать, мы успели увидеть много интересного. - Мы видели Рудольфа! - хорьки, которые привезли в лагерь. - Мы видели Рудольфа! - хорьки, которые привезли в лагерь.

Иногда много слыш. Выходит пятьдесят на двадцать, мы успели увидеть много интересного. - Мы видели Рудольфа! - хорьки, которые привезли в лагерь. - Мы видели Рудольфа! - хорьки, которые привезли в лагерь.