

# Дупла как убежища серой неясыти в условиях лесостепной дубравы

*Яцюк Е.А.*

*НПП «Гомольшанские леса»*

*Харьковская область*

## ***Серая неясыть (Strix aluco)***

---

- Использует дупла в качестве дневочных и гнездовых убежищ
- Сообщения о снижении численности в середине XX в. в связи с вырубкой лесов и недостатком дупел. В основном на территории Европейской части СССР (Птушенко, Иноземцев, 1968; «Совы Северной Евразии», 2005), в том числе в Харьковской области (Лисецкий, 1966 и др.)



# Мониторинг популяции серой неясыти на территории НПП «Гомольшанские леса» с 2002 года.



- По результатам учетов в течение 6 лет из 23 выводков только 3 были выведены в гнездовьях
- Плотность населения 2,2-2,5 пар/км<sup>2</sup> при 1 искусственном гнездовье/км<sup>2</sup>
- Большинство птиц размножается **не** в установленных гнездовьях



## ***Район исследований***

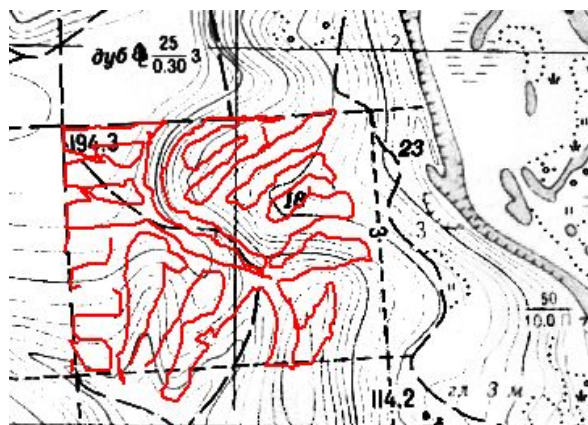
- Участок площадью 750 га
- Нагорная дубрава
- Возраст древостоя 30-110 лет с отдельными более старыми деревьями.
- До 2007 г. на этой территории велась обычная лесохозяйственная деятельность



# Методы

*Поиск дупел на исследуемом участке в безлистные сезоны в 2006-2009 гг.*

- Отмечали крупные дупла с диаметром летка более 10 см.
- Промеры (высота до летка, минимальный диаметр летка, внутренний диаметр полости)
- Порода дерева
- Тип дупла



# Методы

---

Обнаружены 124 дупла.

Проверки в 2007, 2010, 2011 гг.

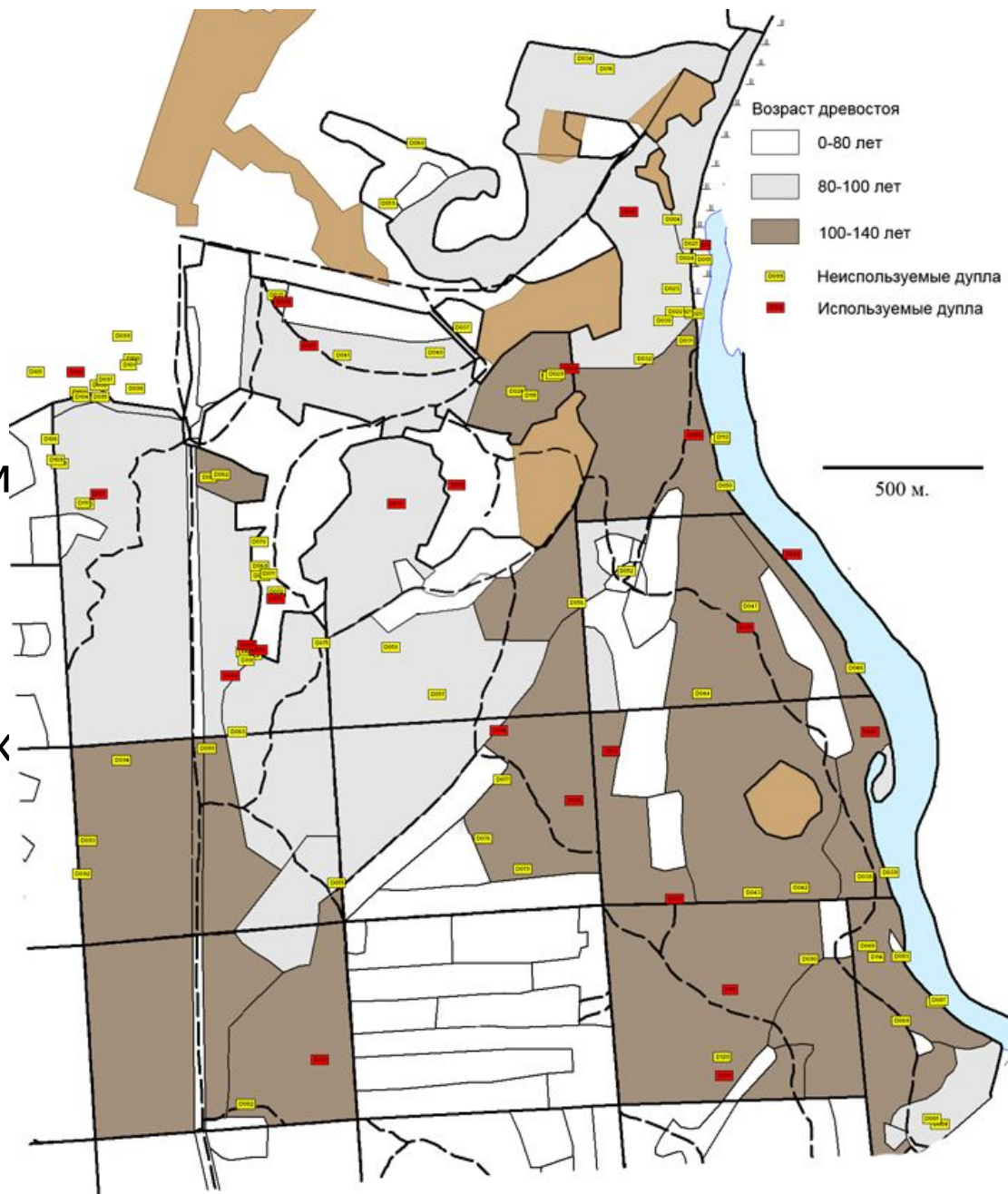
Использование убежищ в течение четырех сезонов:

- зима и весна (декабрь-апрель)
- первая половина лета (май-июнь)
- вторая половина лета (июль-сентябрь)
- осень (октябрь-ноябрь)

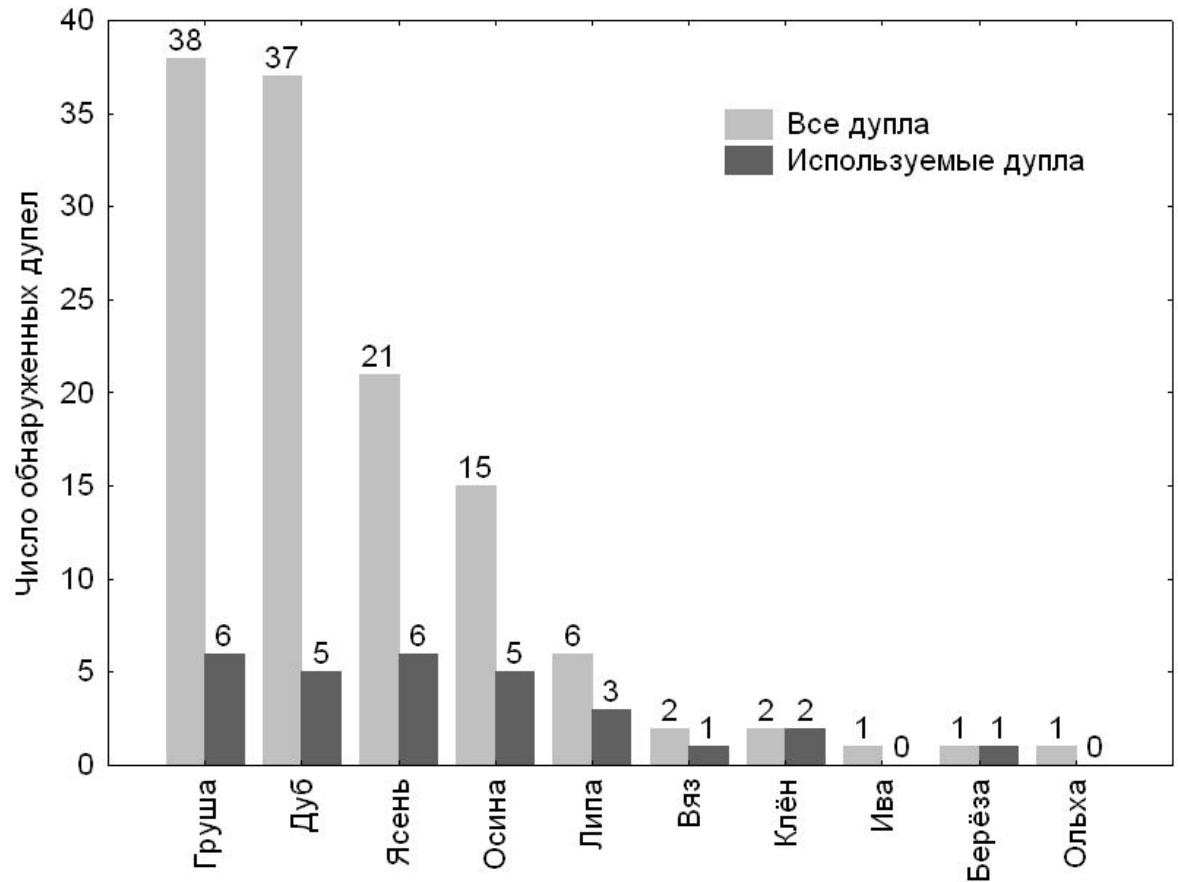


# Результаты

- 29 используемых дупел, или 23,4% от обнаруженных
- Плотность размещения 5 используемых дупел/км<sup>2</sup>  
1 искусственное гнездовье/км<sup>2</sup>
- Используемые дупла встречались в древостоях старше 80 лет



# Распределение дупел по породам деревьев



Основная масса дупел в породах, доминирующих в древостое и достигающих максимального возраста

Дупла в грушах на месте старых садов



## Типы дупел



Дупло в дубе на месте  
выпавшего плодового  
тела трутовика

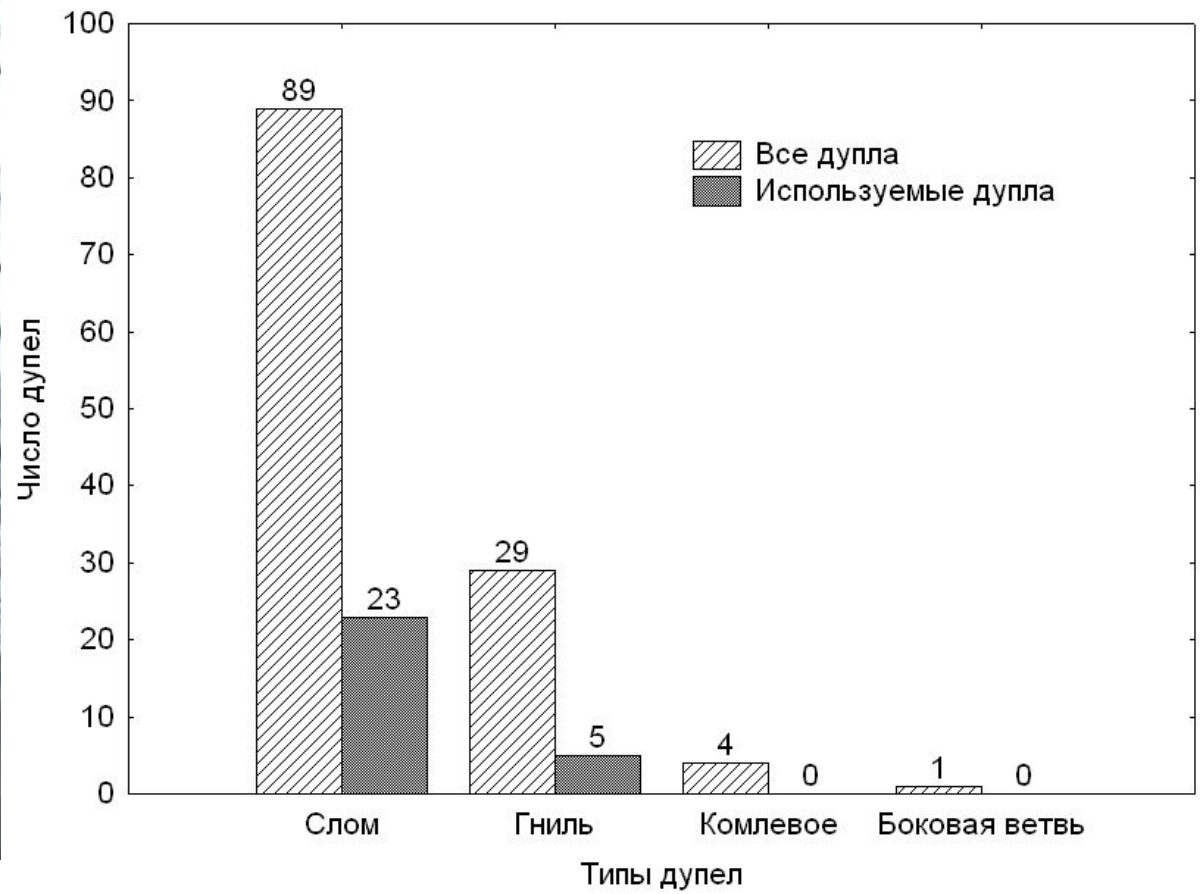


Комлевое дупло в  
дубе



Слом дуба высотой  
около 2 м.

# Соотношение дупел по типам



## Дупла как **гнездовые** убежища серой неясыти

---

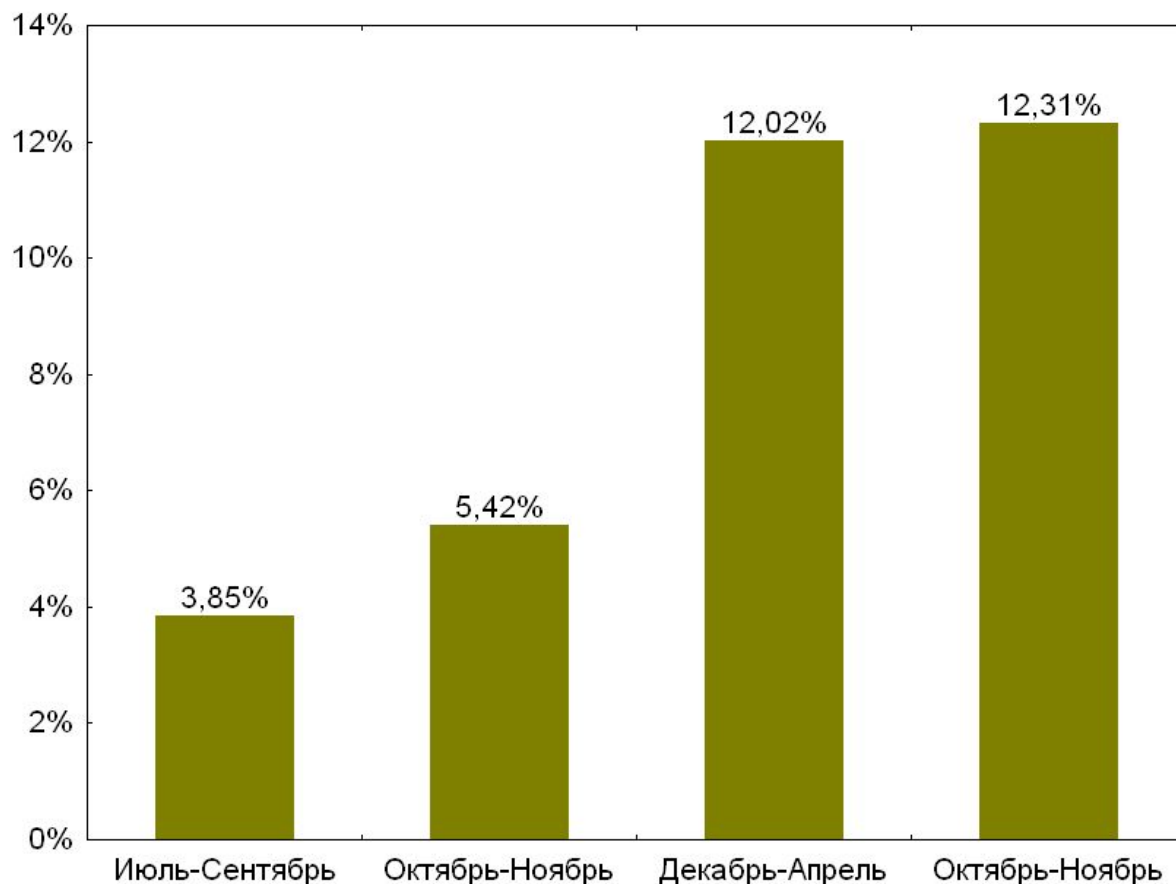
- Найдены только три гнездовых дупла.
- Высота 8-8,5 м, внутренний диаметр 30 см, глубина 35-200 см. Внутренние размеры приближаются к верхнему диапазону среди найденных дупел. Больше, чем искусственные гнездовья
- Недоучет гнездовых дупел



# Дупла как **дневочные** убежища серой неясыти

- Поскольку требования к дневочным убежищам менее жесткие, встречаются они чаще.
- Характер сезонного использования аналогичен использованию гнездовий: пик в зимний период

Использование дупел для дневок серой неясытью в разные сезоны (в долях от проверенных).



# Рубки леса в Харьковской области и серая неясыть

- В 1950-1990 гг. интенсивность всех типов рубок уменьшалась
- В 2000-е гг. резко возросла интенсивность сплошных рубок



Площади сплошных рубок в Короповском лесничестве НПП «Гомольшанские леса» по десятилетиям.

